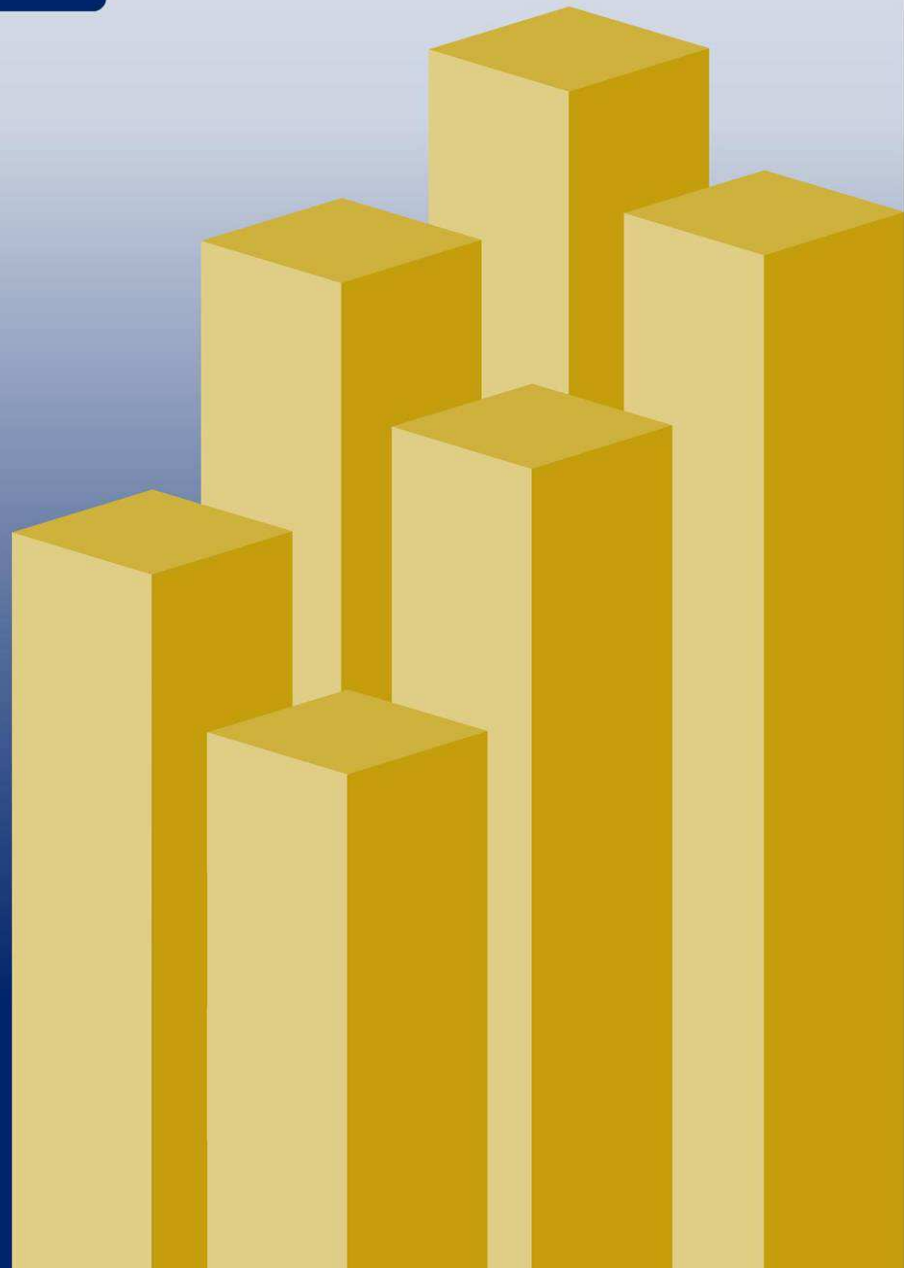


Estadísticas del Registro de Comercio de Bolivia Reporte mensual

Diciembre de 2011



ÍNDICE

1	Estadísticas de la Base Empresarial al mes de diciembre de 2011	3
	1.1 Base Empresarial del Registro de Comercio de Bolivia	4
	1.2 Base Empresarial por departamento	11
	1.3 Base Empresarial por tipo societario	13
	1.4 Base Empresarial por actividad económica	16
2	Estadísticas de registro de nuevas empresas al mes de diciembre de 2011	21
	2.1 Registro de nuevas empresas	22
	2.2 Registro de nuevas empresas por departamento	24
	2.3 Registro de nuevas empresas por tipo societario	27
	2.4 Registro de nuevas empresas por actividad económica	30
3	Estadísticas de cancelación de Matrículas de Comercio al mes de diciembre de 2011	38
	3.1 Matrículas canceladas o cierre de empresas	39
	3.2 Matrículas canceladas por departamento	41
	3.3 Matrículas canceladas por tipo societario	45
	3.4 Matrículas canceladas por actividad económica	48

**Estadísticas de la Base
Empresarial al mes de
diciembre de 2011**

1

1.1 Base Empresarial del Registro de Comercio de Bolivia

1.1.1 Componentes de la Base Empresarial

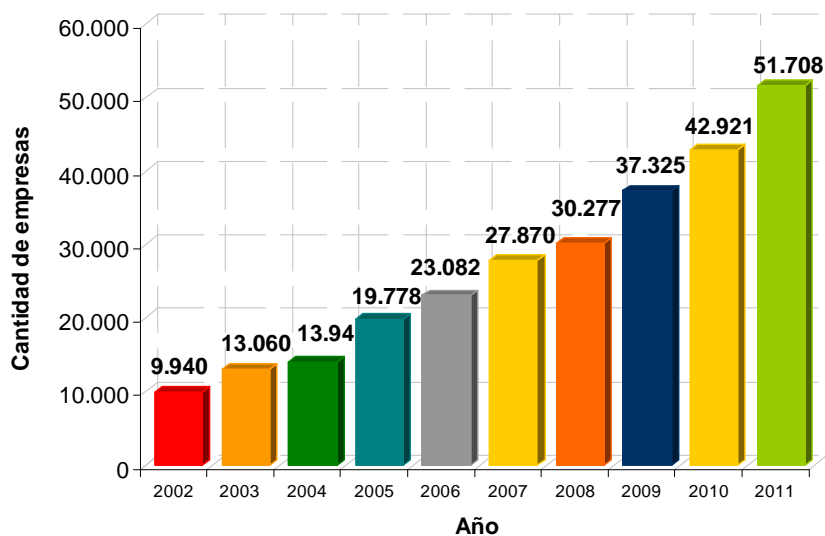
La Base Empresarial del Registro de Comercio de Bolivia está compuesta básicamente por tres tipos de categorías:

- Las empresas que tienen su matrícula vigente
- Las empresas que actualizan su matrícula
- Las empresas que se inscriben u obtienen su matrícula por primera vez

1.1.2 Comportamiento de la Base Empresarial

Al mes de diciembre de 2011, la Base Empresarial cuenta con 51.708 empresas, de las cuales 14.499 ó el 28,04% corresponden a nuevas empresas. Ver gráfico N° 1.

Gráfico N° 1
Bolivia: Base Empresarial por gestión, 2002 – 2011
(En cantidad de empresas)

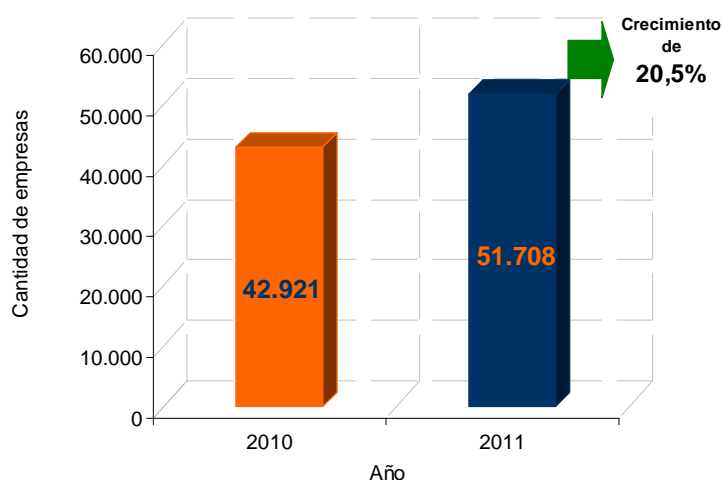


Fuente: FUNDEMPRESA

1.1.3 Crecimiento de la Base Empresarial

Al mes de diciembre de 2010, la Base Empresarial contaba con 42.921 empresas y a similar periodo de 2011 cuenta con 51.708 empresas, lo que se traduce en un crecimiento de 20,5%. Ver gráfico N°2.

Gráfico N°2
Bolivia: Base Empresarial por gestión, 2010 y 2011
(En cantidad de empresas)



Fuente: FUNDEMPRESA

1.1.3.1 Crecimiento de la Base Empresarial por departamento

Al mes de diciembre de 2011, el departamento del eje central que registró mayor crecimiento porcentual respecto a similar periodo de la gestión 2010 fue Cochabamba con 25,0%, le siguen en importancia Santa Cruz y La Paz con el 21,4% y 19,9% respectivamente. Ver cuadro N°1.

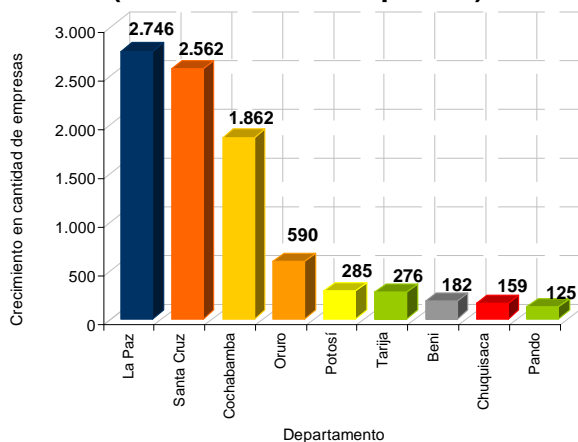
Cuadro N°1
Bolivia: Base Empresarial por gestión según departamento, 2010 y 2011
(En cantidad de empresas)

DEPARTAMENTO	2010	2011	CRECIMIENTO	
			En cantidad	En porcentaje
La Paz	13.825	16.571	2.746	19,9
Santa Cruz	11.968	14.530	2.562	21,4
Cochabamba	7.448	9.310	1.862	25,0
Oruro	2.376	2.966	590	24,8
Tarija	2.280	2.556	276	12,1
Potosí	1.663	1.948	285	17,1
Chuquisaca	1.639	1.798	159	9,7
Beni	1.261	1.443	182	14,4
Pando	461	586	125	27,1
TOTAL	42.921	51.708	8.787	20,5

Fuente: FUNDEMPRESA

En cantidad de empresas, los departamentos que registraron mayor crecimiento respecto a similar periodo de la gestión anterior, fueron La Paz, Santa Cruz y Cochabamba con 2.746, 2.562 y 1.862 empresas adicionales respectivamente. Ver gráfico N°3.

Gráfico N°3
Bolivia: Crecimiento de la Base Empresarial por departamento, gestión 2011
respecto a la gestión 2010
(En cantidad de empresas)



Fuente: FUNDEMPRESA

1.1.3.2 Crecimiento de la Base Empresarial por tipo societario

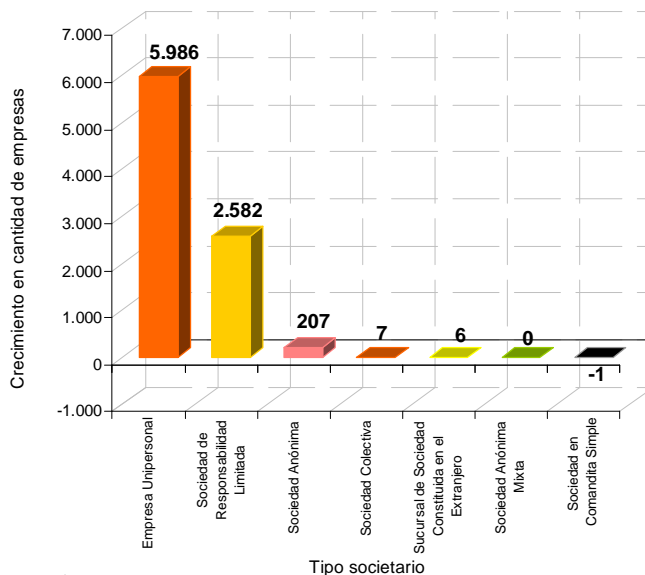
Al mes de diciembre de 2010, las empresas Unipersonales llegaban a 29.936, a similar periodo de 2011 registran un total de 35.922 empresas, lo que se traduce en un crecimiento de 5.986 empresas ó 20,0%, las empresas de tipo Sociedad de Responsabilidad Limitada registran un crecimiento de 22,3% y las Sociedades Anónimas de 16,8%. Ver cuadro N°2 y gráfico N°4.

Cuadro N°2
Bolivia: Base Empresarial por gestión según tipo societario, 2010 y 2011
(En cantidad de empresas)

TIPO SOCIETARIO	2010	2011	CRECIMIENTO	
			En cantidad	En porcentaje
Empresa Unipersonal	29.936	35.922	5.986	20,0
Sociedad de Responsabilidad Limitada	11.576	14.158	2.582	22,3
Sociedad Anónima	1.234	1.441	207	16,8
Sucursal de Sociedad Constituida en el Extranjero	146	152	6	4,1
Sociedad Colectiva	14	21	7	50,0
Sociedad Anónima Mixta	10	10	0	0,0
Sociedad en Comandita Simple	5	4	-1	-20,0
TOTAL	42.921	51.708	8.787	20,5

Fuente: FUNDEMPRESA

Gráfico N°4
Bolivia: Crecimiento de la Base Empresarial por tipo societario, gestión 2011
respecto a la gestión 2010
(En cantidad de empresas)



Fuente: FUNDEMPRESA

1.1.3.3 Crecimiento de la Base Empresarial por actividad económica

Al mes de diciembre de 2011, la actividad con mayor cantidad de empresas registradas fue G: Comercio al por mayor y menor con 16.987 empresas, representando un crecimiento a similar periodo de 2010 de 18,5%, le siguen en importancia las empresas dedicadas a la actividad F: Construcción con 8.435 empresas con crecimiento de 21,4% y K: Actividades inmobiliarias, empresariales y de alquiler con 7.860 empresas con crecimiento de 31,8%. Ver cuadro N°3.

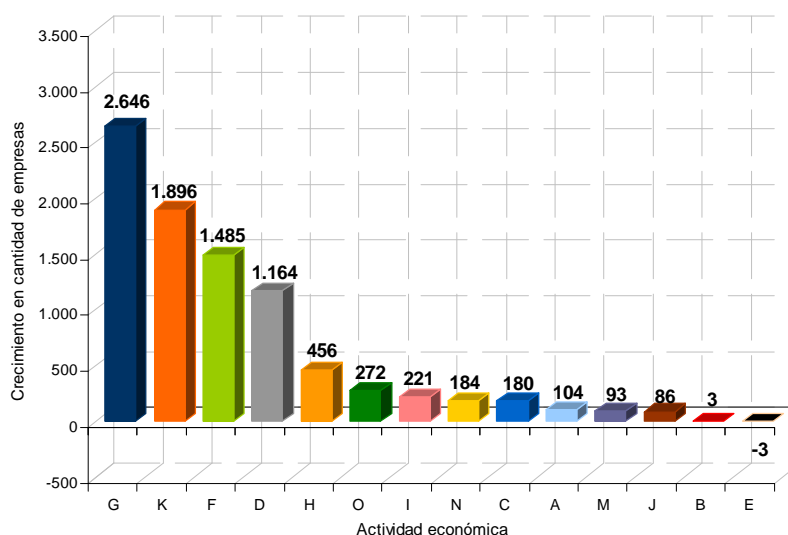
Cuadro N°3
Bolivia: Base Empresarial por gestión según actividad económica, 2010 y 2011
(En cantidad de empresas)

SECCIÓN	ACTIVIDAD	2010	2011	CRECIMIENTO	
				En cantidad	En porcentaje
G	Comercio por mayor y por menor; reparación de vehículos automotores, motocicletas, efectos personales y enseres domésticos	14.332	16.978	2.646	18,5
F	Construcción	6.950	8.435	1.485	21,4
K	Actividades inmobiliarias, empresariales y de alquiler	5.964	7.860	1.896	31,8
I	Transporte, almacenamiento y comunicaciones	5.662	5.883	221	3,9
D	Industria manufacturera	4.296	5.460	1.164	27,1
H	Hoteles y restaurantes	1.665	2.121	456	27,4
O	Servicios comunitarios, sociales y personales	946	1.218	272	28,8
N	Servicios sociales y de salud	787	971	184	23,4
C	Explotación de minas y canteras	661	841	180	27,2
M	Educación	652	745	93	14,3
A	Agricultura, ganadería, caza y silvicultura	592	696	104	17,6
J	Intermediación financiera	342	428	86	25,1
E	Suministro de electricidad, gas y agua	70	67	-3	-4,3
B	Pesca	2	5	3	150,0
TOTAL		42.921	51.708	8.787	20,5

Fuente: FUNDEMPRESA

Al mes de diciembre de 2011, la actividad económica que registró mayor crecimiento en cantidad de empresas, respecto a similar periodo de 2010, fue G: Comercio al por mayor y menor con 2.646 empresas adicionales, le siguen en importancia las actividades K: Actividades inmobiliarias, empresariales y de alquiler con 1.896 empresas adicionales y F: Construcción con 1.485 empresas adicionales. Ver gráfico N°5.

Gráfico N°5
Bolivia: Crecimiento de la Base Empresarial por actividad económica, gestión
2011 respecto a la gestión 2010
(En cantidad de empresas)



Fuente: FUNDEMPRESA

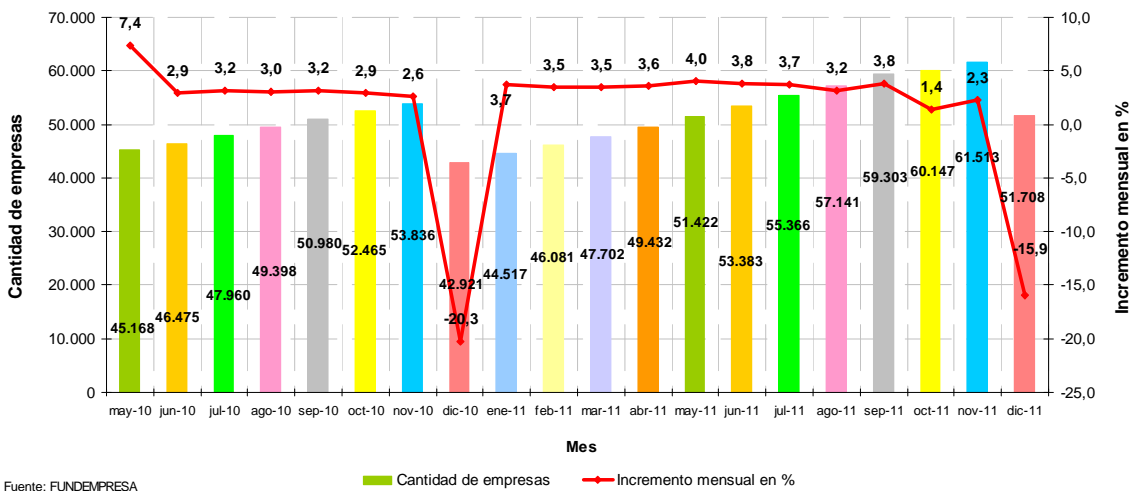
1.1.4 Incrementos porcentuales de la Base Empresarial

La Base Empresarial, desde mayo de 2010 a diciembre de 2011 presentó comportamientos crecientes en promedio superiores al 3,0%.

El mes de diciembre de 2011 presenta una disminución respecto al mes anterior de 15,9%.

El mes de diciembre registra reducción respecto a noviembre debido a que al 31 de diciembre de todos los años se depura de la Base Empresarial aquellas empresas que no tienen su Matrícula de Comercio vigente. Ver gráfico N°6.

Gráfico N°6
Bolivia: Base Empresarial mensual, mayo de 2010 a diciembre de 2011
(En cantidad de empresas e incremento mensual en porcentaje)

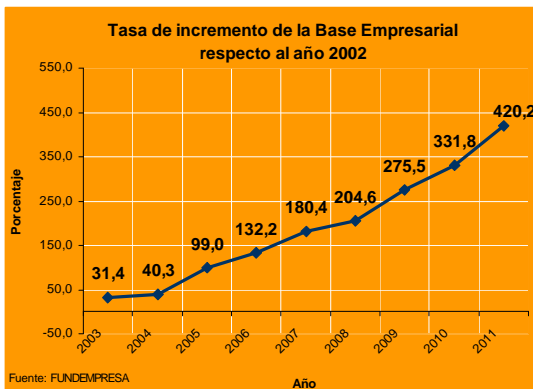


Fuente: FUNDEMPRESA

La Base Empresarial hasta el mes de diciembre de la gestión 2011 asciende a 51.708 empresas, representando un incremento desde la gestión 2002 de 420,2%. Ver gráfico N°7.

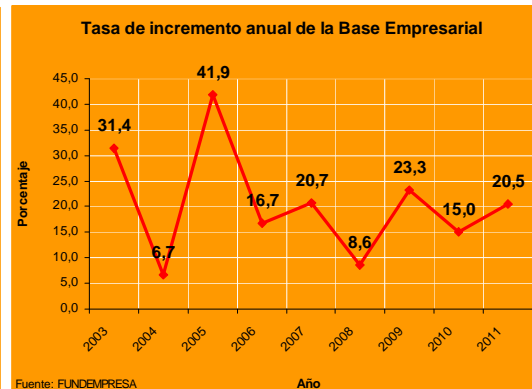
Actualmente la Base Empresarial es superior en 8.787 empresas respecto a la gestión 2010, equivalente a un incremento porcentual de 20,5%. Ver gráfico N°8.

Gráfico N°7



Fuente: FUNDEMPRESA

Gráfico N°8



Fuente: FUNDEMPRESA

1.2 Base Empresarial por departamento

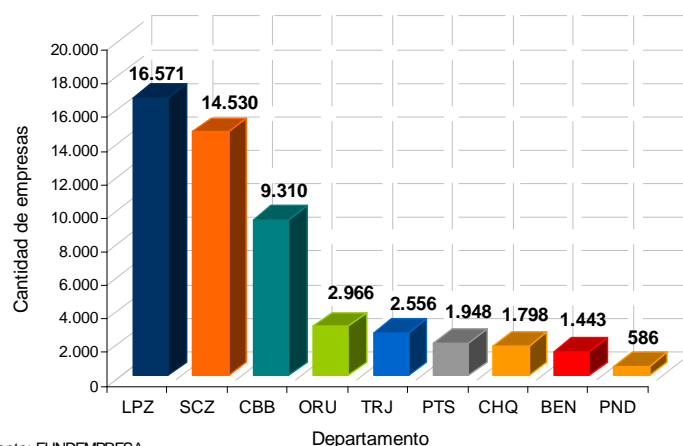
Al mes de diciembre de la gestión 2011, la composición por departamento de la Base Empresarial presenta a 16.571 empresas que corresponden a La Paz equivalente al 32,0% de participación, 14.530 empresas corresponden a Santa Cruz con 28,1% de participación y 9.310 a Cochabamba con 18,0% de participación. Ver cuadro N° 4 y gráficos N°9 y 10.

Cuadro N° 4
Bolivia: Base Empresarial por departamento, 2002 – 2011

DEPARTAMENTO	CANTIDAD DE EMPRESAS										COMPOSICIÓN EN PORCENTAJE									
	2002	2003	2004	2005	2006	2007	2008	2009	2010	2011	2002	2003	2004	2005	2006	2007	2008	2009	2010	2011
La Paz	4.103	5.096	5.213	6.879	7.696	9.218	9.606	12.334	13.825	16.571	41,3	39,0	37,4	34,8	33,3	33,1	31,7	33,0	32,2	32,0
Santa Cruz	2.618	3.400	3.790	5.605	6.488	7.922	9.014	10.535	11.968	14.530	26,3	26,0	27,2	28,3	28,1	28,4	29,8	28,2	27,9	28,1
Cochabamba	1.664	2.064	2.080	3.172	3.775	4.450	4.730	6.232	7.448	9.310	16,7	15,8	14,9	16,0	16,4	16,0	15,6	16,7	17,4	18,0
Oruro	294	561	600	832	1.020	1.328	1.512	1.826	2.376	2.966	3,0	4,3	4,3	4,2	4,4	4,8	5,0	4,9	5,5	5,7
Tarja	373	577	858	1.358	1.642	1.911	1.902	1.980	2.280	2.556	3,8	4,4	6,2	6,9	7,1	6,9	6,3	5,3	5,3	4,9
Potosí	296	577	549	680	814	1.000	1.186	1.477	1.663	1.948	3,0	4,4	3,9	3,4	3,5	3,6	3,9	4,0	3,9	3,8
Chquisaca	359	451	472	676	790	867	993	1.383	1.639	1.798	3,6	3,5	3,4	3,4	3,4	3,1	3,3	3,7	3,8	3,5
Beni	190	277	294	417	569	865	1.029	1.202	1.261	1.443	1,9	2,1	2,1	2,1	2,5	3,1	3,4	3,2	2,9	2,8
Pando	43	57	85	159	288	309	305	356	461	586	0,4	0,4	0,6	0,8	1,2	1,1	1,0	1,1	1,1	1,1
TOTAL	9.940	13.060	13.941	19.778	23.082	27.870	30.277	37.325	42.921	51.708	100	100	100	100	100	100	100	100	100	100

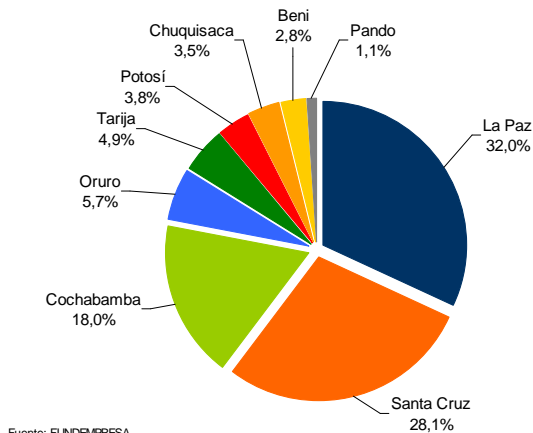
Fuente: FUNDEMPRESA

Gráfico N° 9
Bolivia: Base Empresarial por departamento, 2011
(En cantidad de empresas)



Fuente: FUNDEMPRESA

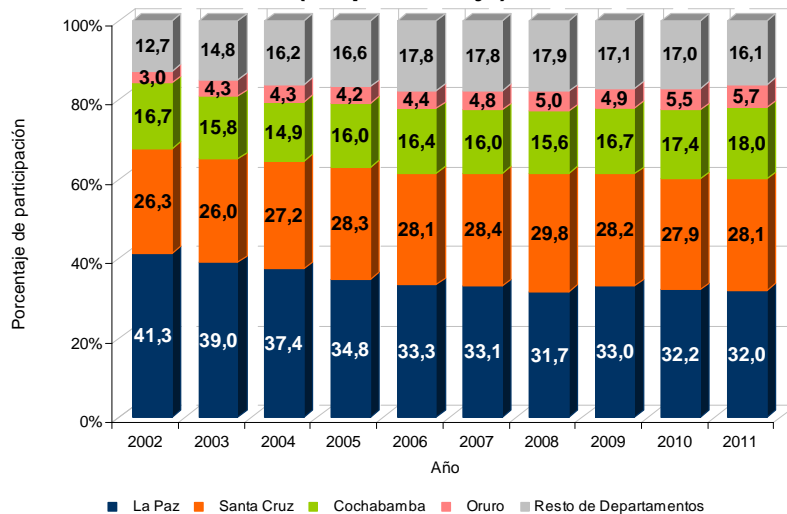
Gráfico N° 10
Bolivia: Base Empresarial por departamento, 2011
(En porcentaje)



Fuente: FUNDEMPRESA

En la gestión 2002, el departamento de La Paz, representaba dentro la Base Empresarial un 41,3%, Santa Cruz un 26,3% y Cochabamba un 16,7%, al mes de diciembre de la gestión 2011 representan un 32,0%, 28,1% y 18,0% respectivamente. Ver gráfico N° 11.

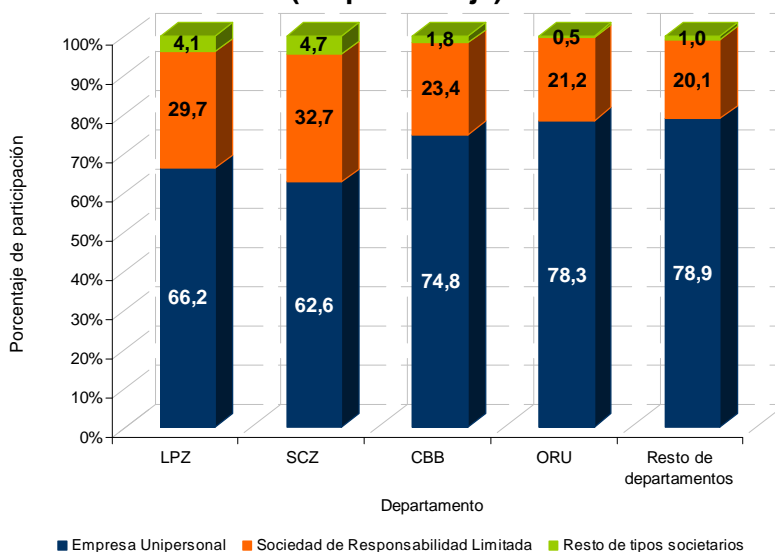
Gráfico N° 11
Bolivia: Base Empresarial por gestión según departamento, 2002 - 2011
(En porcentaje)



Fuente: FUNDEMPRESA

Al mes de diciembre de la gestión 2011, la Base Empresarial por departamento presenta un 66,2%, 62,6%, 74,8% y 78,3% de empresas de tipo Unipersonal en los departamentos de La Paz, Santa Cruz, Cochabamba y Oruro. Ver gráfico N° 12.

Gráfico N° 12
Bolivia: Base Empresarial por departamento según tipo societario, 2011
(En porcentaje)



Fuente: FUNDEMPRESA

1.3 Base Empresarial por tipo societario

Dentro la Base Empresarial al mes de diciembre de 2011, las empresas Unipersonales cuentan con 35.922 empresas representando un 69,5%, mientras que la cantidad de Sociedades de Responsabilidad Limitada es de 14.158 empresas representando un 27,4%, el resto de tipos societarios alcanzan a 1.628 empresas que representan el 3,1%. Ver cuadro N° 5 y gráfico N° 13.

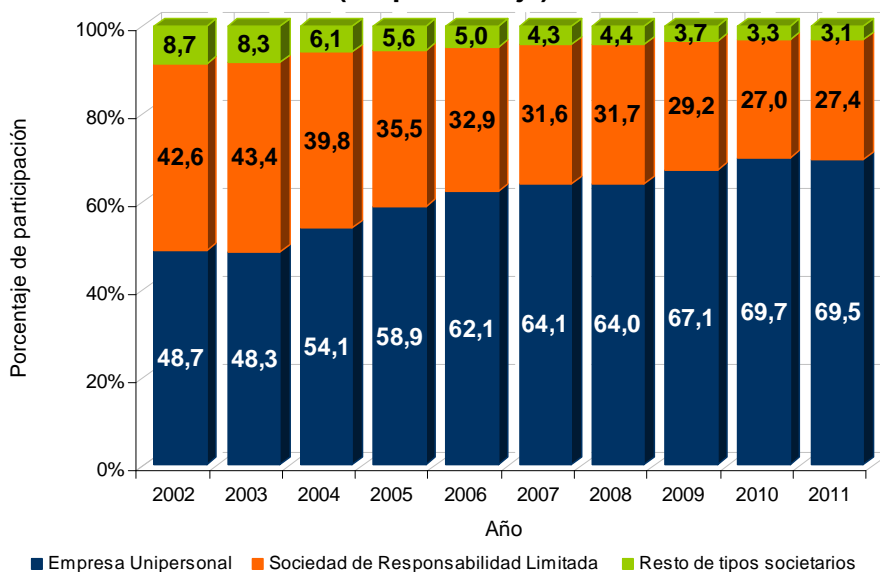
Cuadro N° 5
Bolivia: Base Empresarial por gestión según tipo societario, 2002 – 2011
(En cantidad de empresas)

TIPO SOCIETARIO	2002	2003	2004	2005	2006	2007	2008	2009	2010	2011
Empresa Unipersonal	4.838	6.311	7.541	11.654	14.337	17.857	19.364	25.035	29.936	35.922
Sociedad de Responsabilidad Limitada	4.234	5.665	5.546	7.019	7.592	8.806	9.586	10.910	11.576	14.158
Sociedad Anónima	740	921	778	959	996	1.057	1.158	1.207	1.234	1.441
Sucursal de Sociedad Constituida en el Extranjero	72	113	66	132	140	133	143	148	146	152
Sociedad Colectiva	48	41	6	10	6	4	12	12	14	21
Sociedad Anónima Mixta	5	5	4	3	7	10	11	8	10	10
Sociedad en Comandita Simple	3	4	0	1	4	3	3	5	5	4
TOTAL	9.940	13.060	13.941	19.778	23.082	27.870	30.277	37.325	42.921	51.708

Fuente: FUNDEMPRESA

La Base Empresarial durante la gestión 2002 presentaba un 48,7% de empresas Unipersonales y 42,6% de empresas tipo Sociedad de Responsabilidad Limitada, mientras que al mes de diciembre de la gestión 2011 participan con 69,5% y 27,4% respectivamente. Ver gráfico N° 13.

Gráfico N° 13
Bolivia: Base Empresarial por gestión según tipo societario, 2002 – 2011
(En porcentaje)



Fuente: FUNDEMPRESA

Por departamento, La Paz cuenta con 10.969 empresas Unipersonales, 4.925 Sociedades de Responsabilidad Limitada y 592 Sociedades Anónimas, en tanto que el departamento de Santa Cruz concentra 9.099 empresas Unipersonales, 4.746 Sociedades de Responsabilidad Limitada y 607 Sociedades Anónimas. Ver cuadro N° 6.

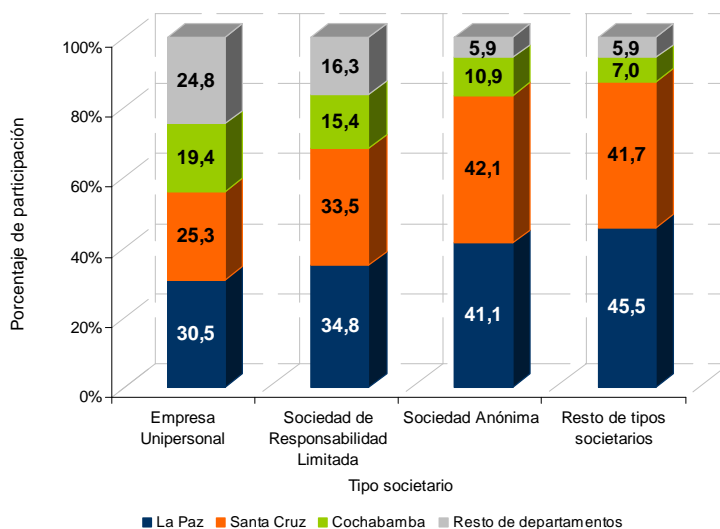
Cuadro N°6
Bolivia: Base Empresarial por tipo societario según departamento, 2011
(En cantidad de empresas)

DEPARTAMENTO	Empresa Unipersonal	Sociedad de Responsabilidad Limitada	Sociedad Anónima	Sucursal de Sociedad Constituida en el Extranjero	Sociedad Colectiva	Sociedad Anónima Mixta	Sociedad en Comandita Simple	TOTAL
La Paz	10.969	4.925	592	75	6	4	0	16.571
Santa Cruz	9.099	4.746	607	72	3	1	2	14.530
Cochabamba	6.961	2.179	157	4	3	5	1	9.310
Oruro	2.321	630	12	0	3	0	0	2.966
Tarja	1.891	641	22	0	2	0	0	2.556
Potosí	1.373	551	18	1	4	0	1	1.948
Chuquisaca	1.518	270	10	0	0	0	0	1.798
Beni	1.289	140	14	0	0	0	0	1.443
Pando	501	76	9	0	0	0	0	586
TOTAL	35.922	14.158	1.441	152	21	10	4	51.708

Fuente: FUNDEMPRESA

Al mes de diciembre de la gestión 2011, el 30,5% de las empresas Unipersonales, el 34,8% de las Sociedades de Responsabilidad Limitada y el 41,1% de las Sociedades Anónimas, se encuentran en el departamento de La Paz. Ver gráfico N° 14.

Gráfico N° 14
Bolivia: Base Empresarial por tipo societario según departamento, 2011
(En porcentaje)



Fuente: FUNDEMPRESA

1.4 Base Empresarial por actividad económica

Por actividad económica, durante la gestión 2011, la Base Empresarial cuenta con 16.978 empresas dedicadas a la actividad G: Comercio al por mayor y al por menor con una participación a nivel nacional de 32,8%, le siguen las empresas dedicadas a la actividad F: Construcción con 8.435 empresas correspondientes al 16,3% y las empresas dedicadas a la actividad K: Actividades inmobiliarias, empresariales y de alquiler con 7.860 empresas las que representan el 15,2%. Ver cuadro N° 7 y gráfico N° 15.

Cuadro N° 7

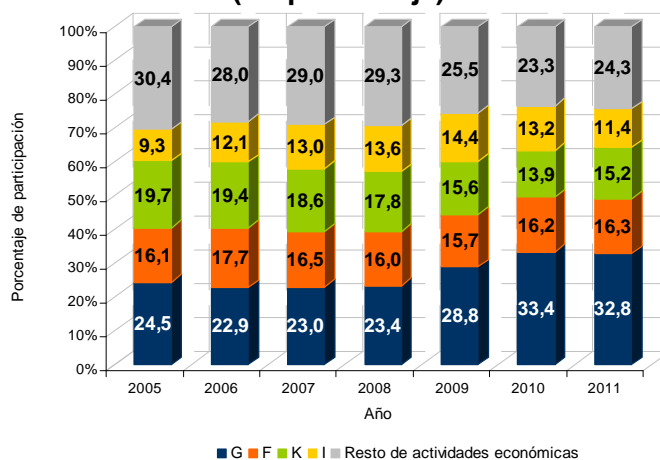
Bolivia: Base Empresarial por gestión según actividad económica, 2005 – 2011

SECCIÓN	ACTIVIDAD	CANTIDAD DE EMPRESAS						COMPOSICIÓN EN PORCENTAJE							
		2005	2006	2007	2008	2009	2010	2011	2005	2006	2007	2008	2009	2010	2011
G	Comercio al por mayor y al por menor; reparación de vehículos automotores, motocicletas, efectos personales y enseres domésticos	4.850	5.275	6.408	7.076	10.758	14.332	16.978	24,5	22,9	23,0	23,4	28,8	33,4	32,8
F	Construcción	3.184	4.087	4.599	4.847	5.850	6.950	8.435	16,1	17,7	16,5	16,0	15,7	16,2	16,3
K	Actividades inmobiliarias, empresariales y de alquiler	3.896	4.473	5.174	5.375	5.830	5.964	7.860	19,7	19,4	18,6	17,8	15,6	13,9	15,2
I	Transporte, almacenamiento y comunicaciones	1.844	2.784	3.615	4.117	5.360	5.662	5.883	9,3	12,1	13,0	13,6	14,4	13,2	11,4
D	Industria manufacturera	2.738	3.006	4.105	4.144	3.946	4.296	5.460	13,8	13,0	14,7	13,7	10,6	10,0	10,6
H	Hoteles y restaurantes	1.032	1.009	1.171	1.246	1.562	1.665	2.121	5,2	4,4	4,2	4,1	4,2	3,9	4,1
O	Servicios comunitarios, sociales y personales	618	668	770	849	935	946	1.218	3,1	2,9	2,8	2,8	2,5	2,2	2,4
N	Servicios sociales y de salud	249	285	318	628	819	787	971	1,3	1,2	1,1	2,1	2,2	1,8	1,9
C	Explotación de minas y canteras	332	369	443	648	704	661	841	1,7	1,6	1,6	2,1	1,9	1,5	1,6
M	Educación	481	460	539	509	584	652	745	2,4	2,0	1,9	1,7	1,6	1,5	1,4
A	Agricultura, ganadería, caza y silvicultura	246	271	332	491	602	592	696	1,2	1,2	1,2	1,6	1,6	1,4	1,3
J	Intermediación financiera	238	318	324	270	305	342	428	1,2	1,4	1,2	0,9	0,8	0,8	0,8
E	Suministro de electricidad, gas y agua	70	74	71	73	69	70	67	0,4	0,3	0,3	0,2	0,2	0,2	0,1
B	Pesca	0	0	1	4	1	2	5	0,0	0,0	0,0	0,0	0,0	0,0	0,0
P	Actividades de hogares privados como empleadores y actividades no diferenciadas de hogares privados como productores	0	3	0	0	0	0	0	0,0	0,0	0,0	0,0	0,0	0,0	0,0
TOTAL		19.778	23.082	27.870	30.277	37.325	42.921	51.708	100	100	100	100	100	100	100

Fuente: FUNDEMPRESA

Gráfico N° 15

Bolivia: Base Empresarial por gestión según actividad económica, 2005 – 2011
(En porcentaje)



Fuente: FUNDEMPRESA

1.4.1 Base Empresarial por departamento y actividad económica

Al mes de diciembre de la gestión 2011 la Base Empresarial cuenta con 51.708 empresas, teniendo mayor cantidad de empresas los departamentos de La Paz con 16.571 empresas, Santa Cruz con 14.530 y Cochabamba con 9.310. En los departamentos de La Paz, Santa Cruz, Cochabamba, Oruro, Tarija, Beni y Pando predomina la actividad G: Comercio al por mayor y menor, en el resto de departamentos es dominante la actividad F: Construcción. Ver cuadro N° 8.

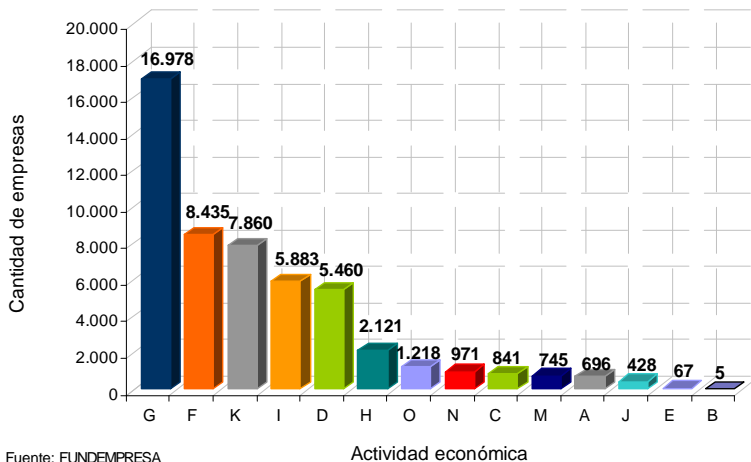
Cuadro N° 8
Bolivia: Base Empresarial por departamento según actividad económica, 2011
(En cantidad de empresas)

SECCIÓN	ACTIVIDAD	LPZ	SCZ	CBB	ORU	TRJ	PTS	CHQ	BEN	PND	TOTAL
G	Comercio por mayor y por menor; reparación de vehículos automotores, motocicletas, efectos personales y enseres domésticos	5.237	5.374	3.398	991	691	296	305	428	258	16.978
F	Construcción	2.849	1.137	1.166	834	653	649	682	347	118	8.435
K	Actividades inmobiliarias, empresariales y de alquiler	2.666	2.180	1.445	402	463	263	292	103	46	7.860
I	Transporte, almacenamiento y comunicaciones	1.873	1.782	909	328	250	329	223	150	39	5.883
D	Industria manufacturera	1.813	1.759	1.147	175	202	58	122	125	59	5.460
H	Hoteles y restaurantes	618	554	410	85	109	103	80	135	27	2.121
O	Servicios comunitarios, sociales y personales	373	342	261	32	77	33	23	59	18	1.218
N	Servicios sociales y de salud	269	386	200	22	53	7	8	23	3	971
C	Explotación de minas y canteras	311	189	78	58	9	180	13	3	0	841
M	Educación	285	192	148	23	27	13	30	19	8	745
A	Agricultura, ganadería, caza y silvicultura	56	483	75	9	10	2	12	42	7	696
J	Intermediación financiera	201	135	51	3	12	14	5	5	2	428
E	Suministro de electricidad, gas y agua	19	16	21	4	0	1	3	3	0	67
B	Pesca	1	1	1	0	0	0	0	1	1	5
TOTAL		16.571	14.530	9.310	2.966	2.556	1.948	1.798	1.443	586	51.708

Fuente: FUNDEMPRESA

Al mes de diciembre de 2011, una mayor cantidad de empresas se concentran en las actividades G: Comercio al por mayor y menor, F: Construcción y K: Actividades inmobiliarias, empresariales y de alquiler con 16.978, 8.435 y 7.860 empresas respectivamente. Ver gráfico N° 16.

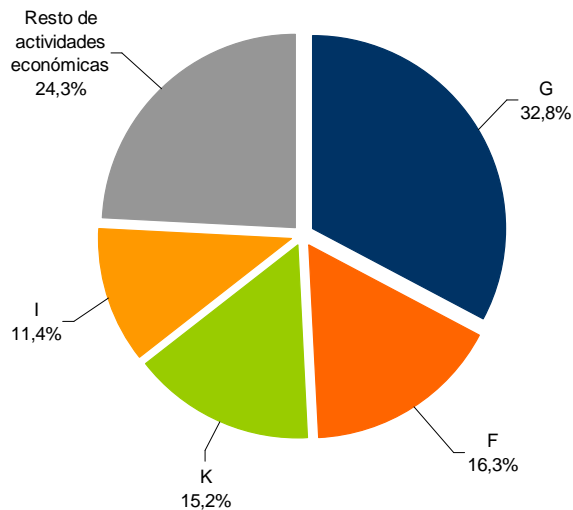
Gráfico N° 16
Bolivia: Base Empresarial por actividad económica, 2011
(En cantidad de empresas)



Fuente: FUNDEMPRESA

Al mes de diciembre de la gestión 2011, la Base Empresarial muestra que el 32,8% de las empresas se dedican a la actividad G: Comercio al por mayor y menor, 16,3% de empresas a la actividad F: Construcción y 15,2% a la actividad K: Actividades inmobiliarias, empresariales y de alquiler respectivamente. Ver gráfico N° 17.

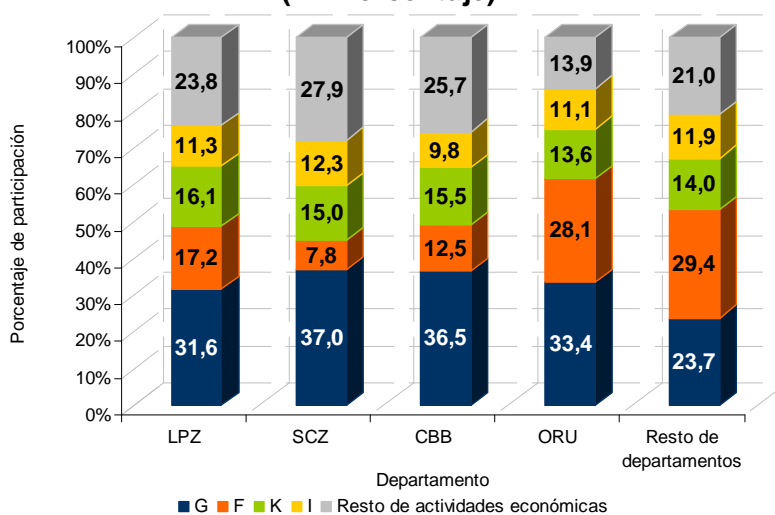
Gráfico N° 17
Bolivia: Base Empresarial por actividad económica, 2011
(En Porcentaje)



Fuente: FUNDEMPRESA

Al mes de diciembre de la gestión 2011, en los departamentos de La Paz, Santa Cruz, Cochabamba y Oruro la mayor cantidad de empresas se concentran en la actividad G: Comercio al por mayor y menor con 31,6%, 37,0%, 36,5% y 33,4% respectivamente. Ver gráfico N° 18.

Gráfico N° 18
Bolivia: Base Empresarial por departamento según actividad económica, 2011
(En Porcentaje)



Fuente: FUNDEMPRESA

1.4.2 Base Empresarial por tipo societario y actividad económica

En las empresas de tipo Unipersonal y Sociedades de Responsabilidad Limitada tienen mayor participación las empresas dedicadas a la actividad G: Comercio al por mayor y menor con 13.290 y 3.424 empresas ó el 37,0% y 24,2% respectivamente, en tanto que en las Sociedades Anónimas tienen mayor participación las empresas dedicadas a la actividad D: Industria manufacturera con 290 empresas ó 20,1%. Ver cuadro N° 9 y gráficos 19 al 21.

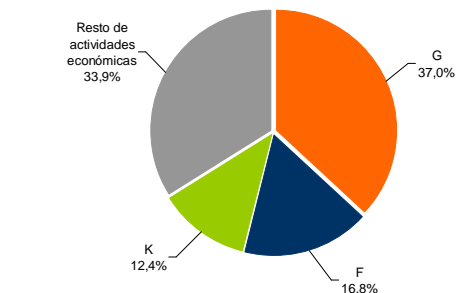
Cuadro N°9
Bolivia: Base Empresarial por tipo societario según actividad económica,
2011
(En cantidad de empresas)

SECCIÓN	ACTIVIDAD	Empresa Unipersonal	Sociedad de Responsabilidad Limitada	Sociedad Anónima	Sucursal de Sociedad Constituida en el Extranjero	Sociedad Colectiva	Sociedad Anonima Mixta	Sociedad en Comandita Simple	TOTAL
G	Comercio por mayor y por menor, reparación de vehículos automotores, motocicletas, efectos personales y enseres domésticos	13.290	3.424	236	25	1	1	1	16.978
F	Construcción	6.021	2.319	77	14	2	1	1	8.435
K	Actividades inmobiliarias, empresariales y de alquiler	4.441	3.170	207	41	0	0	1	7.860
I	Transporte, almacenamiento y comunicaciones	4.016	1.737	107	21	2	0	0	5.883
D	Industria manufacturera	3.505	1.654	290	6	2	2	1	5.460
H	Hoteles y restaurantes	1.780	320	21	0	0	0	0	2.121
O	Servicios comunitarios, sociales y personales	908	275	32	2	1	0	0	1.218
N	Servicios sociales y de salud	699	258	14	0	0	0	0	971
C	Explotación de minas y canteras	347	316	133	33	10	2	0	841
M	Agricultura, ganadería, caza y silvicultura	529	192	24	0	0	0	0	745
A	Educación	274	331	86	1	3	1	0	696
J	Intermediación financiera	91	152	176	8	0	1	0	428
E	Suministro de electricidad, gas y agua	18	9	37	1	0	2	0	67
B	Pesca	3	1	1	0	0	0	0	5
TOTAL		35.922	14.158	1.441	152	21	10	4	51.708

Fuente: FUNDEMPRESA

Gráfico N° 19

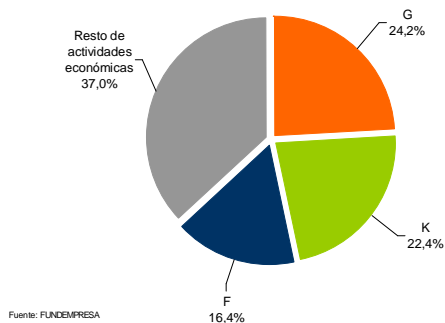
Bolivia: Empresas Unipersonales según actividad económica, 2011



Fuente: FUNDEMPRESA

Gráfico N° 20

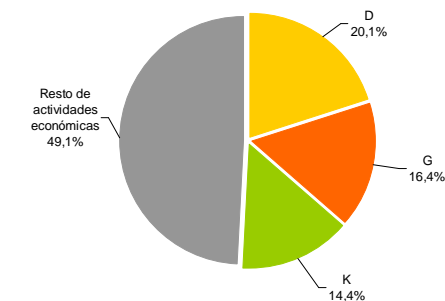
Bolivia: Sociedades de Responsabilidad Limitada según actividad económica, 2011



Fuente: FUNDEMPRESA

Gráfico N° 21

Bolivia: Sociedades Anónimas según actividad económica, 2011



Fuente: FUNDEMPRESA

**Estadísticas de registro de
nuevas empresas al mes
de diciembre de 2011**

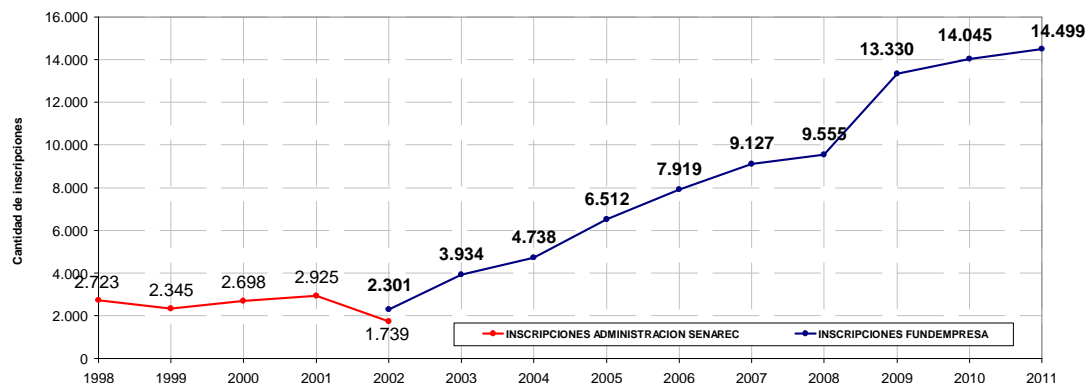
2

2.1 Registro de nuevas empresas

2.1.1 Registro de nuevas empresas por gestión

Durante el año 2008 se inscribieron 9.555 empresas, en el 2009 fueron 13.330, en el 2010 fueron 14.045 y durante los meses de enero a diciembre de 2011, se registraron 14.499 nuevas empresas. Ver gráfico N° 22.

Gráfico N° 22
Bolivia: Inscripciones por año en el Registro de Comercio de Bolivia, 1998 – 2011
(En cantidad de empresas)

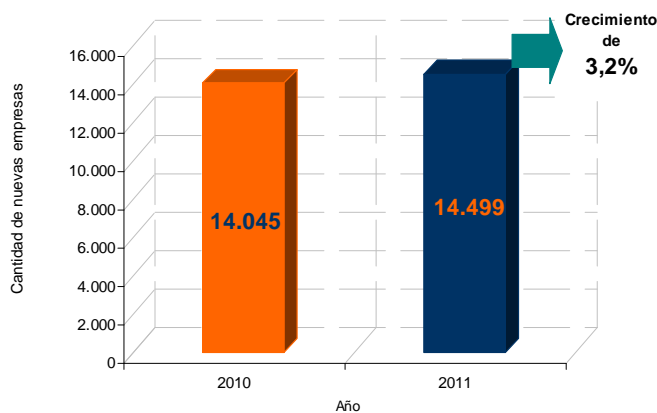


Fuente: FUNDEMPRESA

2.1.2 Crecimiento del registro de nuevas empresas

La cantidad de inscripciones de enero a diciembre de la gestión 2010 fue de 14.045 empresas mientras que en el mismo periodo de 2011 se inscribieron 14.499 nuevas empresas, lo que representa un crecimiento porcentual de 3,2%. Ver gráfico N° 23.

Gráfico N° 23
Bolivia: Registro de nuevas empresas por gestión, 2010 y 2011
(En cantidad de empresas)

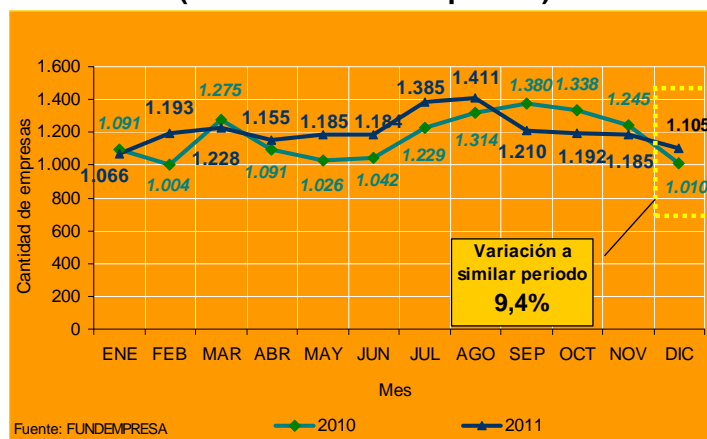


Fuente: FUNDEMPRESA

2.1.3 Comportamiento del registro de nuevas empresas

El mes de diciembre de 2011, se registraron 1.105 nuevas empresas y a similar periodo de 2010 fueron 1.010, lo que representa un crecimiento a similar periodo de 9,4%. Ver gráfico N° 24.

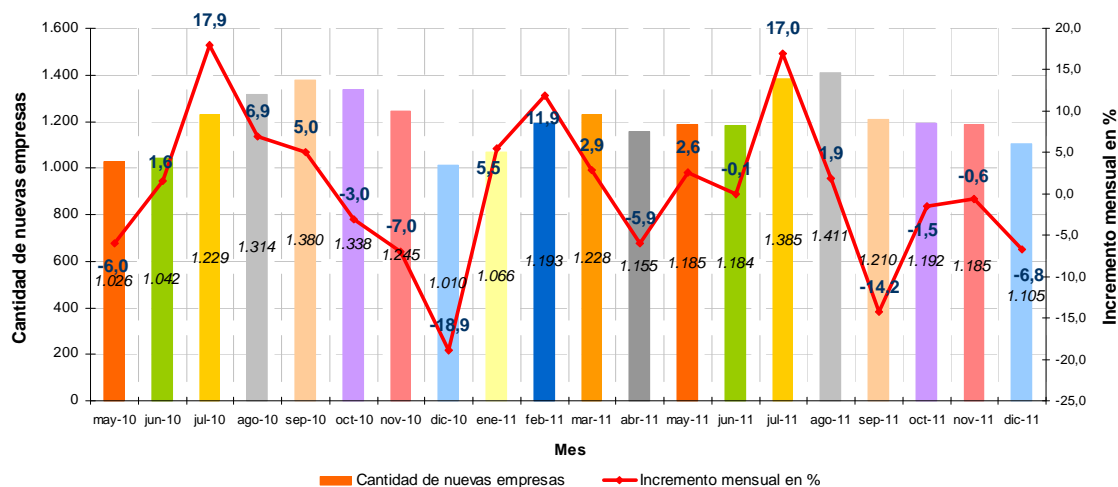
Gráfico N° 24
Bolivia: Comportamiento mensual del registro de nuevas, 2010 y 2011
(En cantidad de empresas)



Fuente: FUNDEMPRESA

En el mes de diciembre de 2011 se registraron 1.105 nuevas empresas, menor a lo obtenido el mes de noviembre de 2011 en 6,8%. Ver gráfico N° 25.

Gráfico N° 25
Bolivia: Registro mensual de nuevas empresas, mayo de 2010 a diciembre de 2011
(En cantidad de empresas e incremento porcentual)



Fuente: FUNDEMPRESA

2.2 Registro de nuevas empresas por departamento

Durante los meses de enero a diciembre de la gestión 2011, en el departamento de La Paz se registraron 4.433 nuevas empresas, le sigue el departamento de Santa Cruz con 4.169 empresas y Cochabamba con 2.495 empresas. Ver cuadro N° 10.

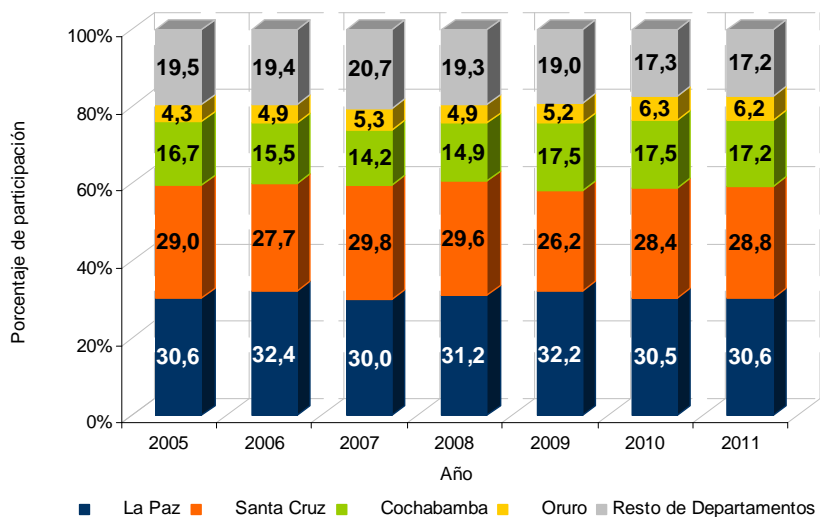
Cuadro N° 10
Bolivia: Registro de nuevas empresas por departamento, 2005 – 2011
(En cantidad de empresas)

DEPARTAMENTO	2005	2006	2007	2008	2009	2010	2011
La Paz	1.990	2.568	2.742	2.985	4.291	4.290	4.433
Santa Cruz	1.887	2.197	2.717	2.831	3.487	3.994	4.169
Cochabamba	1.086	1.229	1.296	1.427	2.335	2.451	2.495
Oruro	278	388	482	464	689	880	906
Potosí	232	296	384	440	571	532	647
Tarija	587	578	775	528	721	719	627
Chuquisaca	240	258	266	344	620	523	560
Beni	143	254	373	425	484	479	444
Pando	69	151	92	111	132	177	218
TOTAL	6.512	7.919	9.127	9.555	13.330	14.045	14.499

Fuente: FUNDEMPRESA

En el año 2005, el registro de nuevas empresas en el departamento de La Paz representaba un 30,6% mientras que en Santa Cruz un 29,0% del total nacional de nuevas empresas; el mes de diciembre de la gestión 2011 representa el 30,6% y el 28,8% respectivamente. Ver gráfico N° 26.

Gráfico N° 26
Bolivia: Registro de nuevas empresas por gestión según departamento, 2005 – 2011
(En porcentaje)



Fuente: FUNDEMPRESA

El crecimiento porcentual, de enero a diciembre de 2011 respecto al mismo periodo de 2010, en la cantidad de inscripciones en el departamento de La Paz fue de 3,3%, en Santa Cruz de 4,4% y en el departamento de Cochabamba fue de 1,8%. Ver cuadro N° 11.

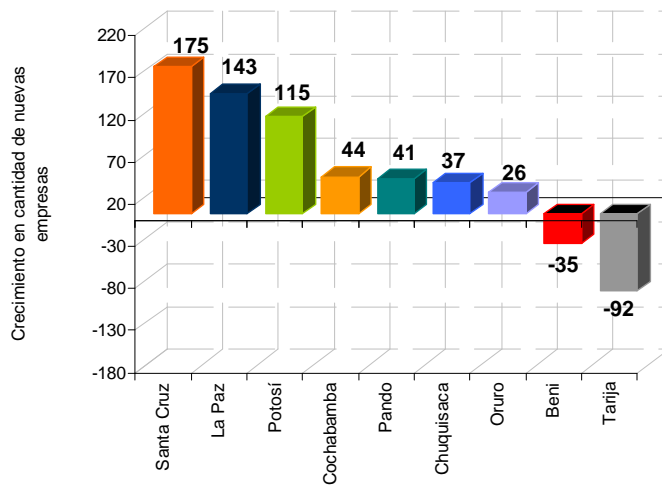
Cuadro N° 11
Bolivia: Registro de nuevas empresas por gestión según departamento, 2010 y 2011
(En cantidad de empresas)

DEPARTAMENTO	2010	2011	CRECIMIENTO	
			En cantidad	En porcentaje
La Paz	4.290	4.433	143	3,3
Santa Cruz	3.994	4.169	175	4,4
Cochabamba	2.451	2.495	44	1,8
Oruro	880	906	26	3,0
Potosí	532	647	115	21,6
Tarija	719	627	-92	-12,8
Chuquisaca	523	560	37	7,1
Beni	479	444	-35	-7,3
Pando	177	218	41	23,2
TOTAL	14.045	14.499	454	3,2

Fuente: FUNDEMPRESA

Los departamentos que registraron mayor crecimiento en cantidad de nuevas empresas durante los meses de enero a diciembre de la gestión 2011 respecto al mismo periodo de 2010 fueron Santa Cruz, La Paz y Potosí con 175, 143 y 115 nuevas empresas respectivamente. Ver gráfico N° 27.

Gráfico N° 27
Bolivia: Crecimiento del registro de nuevas empresas por departamento, gestión 2011 respecto a la gestión 2010
(En cantidad de empresas)



Fuente: FUNDEMPRESA

2.3 Registro de nuevas empresas por tipo societario

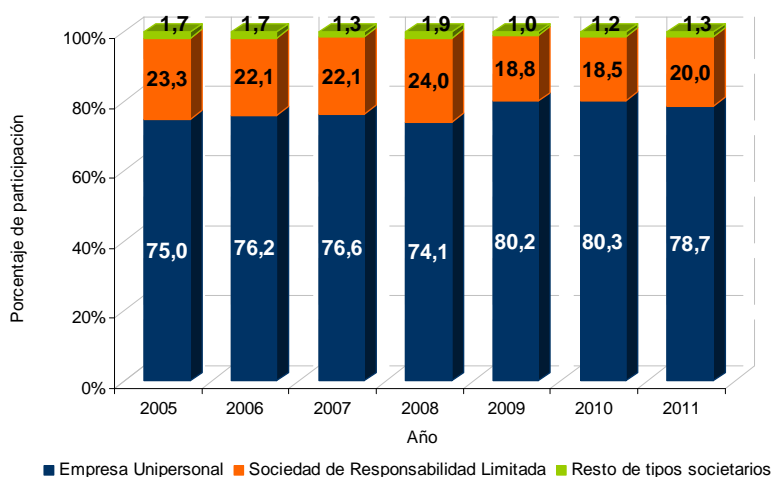
De enero a diciembre de 2011, la inscripción de empresas Unipersonales fue de 11.408 nuevas empresas representando un 78,7%, 2.898 empresas de tipo Sociedad de Responsabilidad Limitada ó 20,0% y 193 empresas del resto de tipos societarios representando un 1,3%. Ver cuadro N°12 y gráfico N°28.

Cuadro N° 12
Bolivia: Registro de nuevas empresas por gestión según tipo societario,
2005 – 2011
(En cantidad de empresas)

TIPO SOCIETARIO	2005	2006	2007	2008	2009	2010	2011
Empresa Unipersonal	4.887	6.031	6.990	7.081	10.687	11.283	11.408
Sociedad de Responsabilidad Limitada	1.515	1.754	2.021	2.296	2.504	2.593	2.898
Sociedad Anonima	89	120	100	152	119	144	167
Sucursal de Sociedad Constituida en el Extranjero	19	12	14	18	16	16	17
Sociedad Colectiva	2	0	0	6	1	7	8
Sociedad en Comandita Simple	0	2	1	1	3	1	1
Sociedad Anonima Mixta	0	0	1	1	0	1	0
TOTAL	6.512	7.919	9.127	9.555	13.330	14.045	14.499

Fuente: FUNDEMPRESA

Gráfico N° 28
Bolivia: Registro de nuevas empresas por gestión según tipo societario,
2005 – 2011
(En porcentaje)



Fuente: FUNDEMPRESA

2.3.1 Comportamiento del Registro de nuevas empresas

De enero a diciembre de la gestión 2011, se inscribieron 11.408 empresas de tipo Unipersonal que comparado con el mismo periodo de la gestión 2010 presenta un crecimiento de 1,1%. Ver cuadro N° 13.

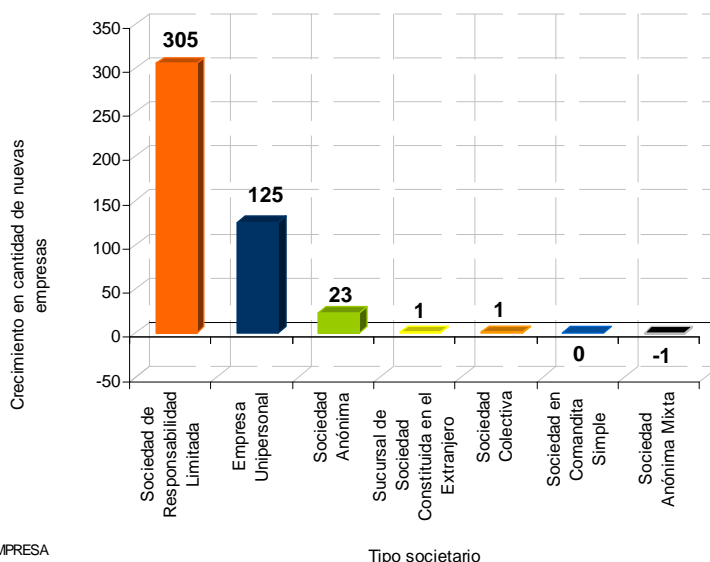
Cuadro N° 13
Bolivia: Registro de nuevas empresas por gestión según tipo societario, 2010 y 2011
(En cantidad de empresas)

TIPO SOCIETARIO	2010	2011	CRECIMIENTO	
			En cantidad	En porcentaje
Empresa Unipersonal	11.283	11.408	125	1,1
Sociedad de Responsabilidad Limitada	2.593	2.898	305	11,8
Sociedad Anónima	144	167	23	16,0
Sucursal de Sociedad Constituida en el Extranjero	16	17	1	6,3
Sociedad Colectiva	7	8	1	14,3
Sociedad en Comandita Simple	1	1	0	0,0
Sociedad Anónima Mixta	1	0	-1	-100,0
TOTAL	14.045	14.499	454	3,2

Fuente: FUNDEMPRESA

De enero a diciembre de la gestión 2011, las empresas de tipo Sociedades de Responsabilidad Limitada y las Unipersonales registraron mayor crecimiento en cantidad de nuevas empresas respecto a similar periodo de 2010 con 305 y 125 nuevas empresas adicionales respectivamente. Ver gráfico N° 29.

Gráfico N° 29
Bolivia: Crecimiento del registro de nuevas empresas por tipo societario, gestión 2011 respecto a la gestión 2010
(En cantidad de empresas)



Fuente: FUNDEMPRESA

Durante los meses de enero a diciembre de la gestión 2011, los departamentos de La Paz, Santa Cruz y Cochabamba concentran la mayor cantidad de nuevas empresas inscritas con 4.433, 4.169 y 2.495 respectivamente. Ver cuadro N° 14.

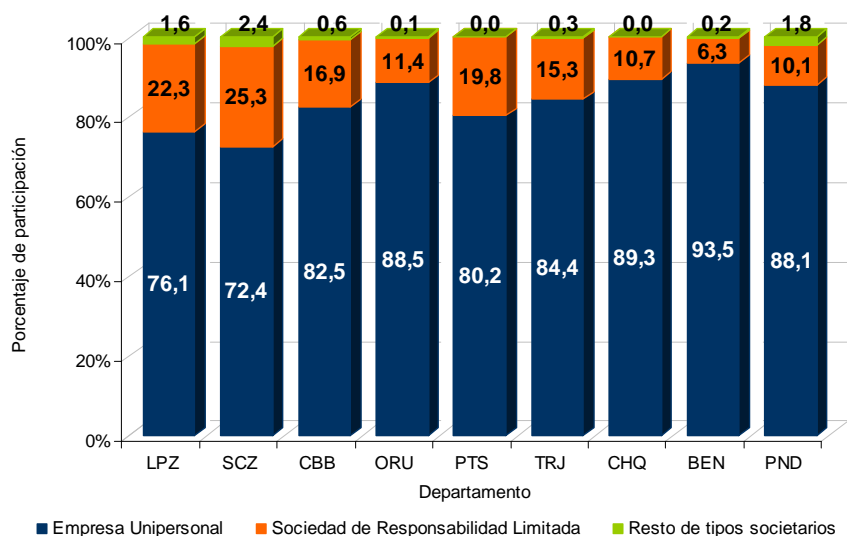
Cuadro N° 14
Bolivia: Registro de nuevas empresas por departamento según tipo societario, 2011
(En cantidad de empresas)

TIPO SOCIETARIO	LPZ	SCZ	CBB	ORU	PTS	TRJ	CHQ	BEN	PND	TOTAL
Empresa Unipersonal	3.375	3.018	2.058	802	519	529	500	415	192	11.408
Sociedad de Responsabilidad Limitada	987	1.053	421	103	128	96	60	28	22	2.898
Sociedad Anónima	57	89	13	1	0	2	0	1	4	167
Sucursal de Sociedad Constituida en el Extranjero	9	7	1	0	0	0	0	0	0	17
Sociedad Colectiva	5	2	1	0	0	0	0	0	0	8
Sociedad en Comandita Simple	0	0	1	0	0	0	0	0	0	1
TOTAL	4.433	4.169	2.495	906	647	627	560	444	218	14.499

Fuente: FUNDEMPRESA

Durante los meses de enero a diciembre de la gestión 2011, en los departamentos de Beni, Chuquisaca y Oruro se registraron 93,5%, 89,3% y 88,5% nuevas empresas de tipo Unipersonal respectivamente. Ver gráfico N° 30 .

Gráfico N° 30
Bolivia: Registro de nuevas empresas por departamento según tipo societario, 2011
(En porcentaje)



Fuente: FUNDEMPRESA

2.4 Registro de nuevas empresas por actividad económica

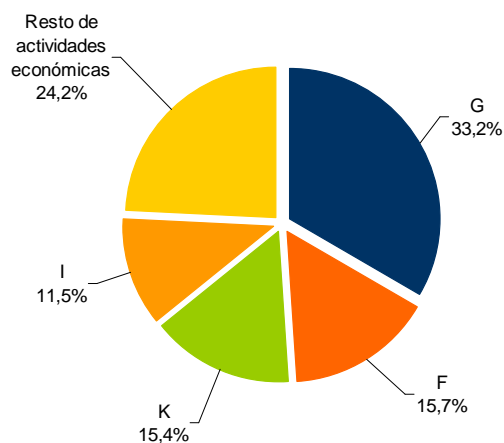
Del total de nuevas empresas registradas durante los meses de enero a diciembre de la gestión 2011, 4.817 empresas ó el 33,2% se dedican a la actividad G: Comercio al por mayor y al por menor, 2.271 ó el 15,7% a la actividad F: Construcción y 2.227 ó 15,4% se dedican a la actividad K: Actividades inmobiliarias, empresariales y de alquiler. Ver cuadro N° 15 y gráfico N° 31.

Cuadro N° 15
Bolivia: Registro de nuevas empresas por gestión según actividad económica,
2005 – 2011
(En cantidad de empresas)

SECCIÓN	ACTIVIDAD	2005	2006	2007	2008	2009	2010	2011
G	Comercio al por mayor y al por menor; reparación de vehículos automotores, motocicletas, efectos personales y enseres domésticos	1.636	1.579	2.080	2.100	4.766	5.462	4.817
F	Construcción	1.276	1.524	1.484	1.522	2.059	2.209	2.271
K	Actividades inmobiliarias, empresariales y de alquiler	1.319	1.532	1.696	1.620	1.695	1.715	2.227
I	Transporte, almacenamiento y comunicaciones	470	1.291	1.075	1.664	2.063	1.832	1.674
D	Industria manufacturera	847	972	1.649	981	1.176	1.251	1.497
H	Hoteles y restaurantes	345	260	383	345	456	441	618
O	Servicios comunitarios, sociales y personales	184	226	246	290	293	283	355
C	Explotación de minas y canteras	67	89	112	281	141	185	276
N	Servicios sociales y de salud	80	79	72	361	233	256	264
A	Agricultura, ganadería, caza y silvicultura	89	89	128	218	227	175	222
M	Educación	133	158	142	121	167	158	162
J	Intermediación financiera	49	108	49	43	47	68	108
E	Suministro de electricidad, gas y agua	17	9	10	8	7	8	5
B	Pesca	0	0	1	1	0	2	3
P	Actividades de hogares privados como empleadores y actividades no diferenciadas de hogares privados como productores	0	3	0	0	0	0	0
TOTAL		6.512	7.919	9.127	9.555	13.330	14.045	14.499

Fuente: FUNDEMPRESA

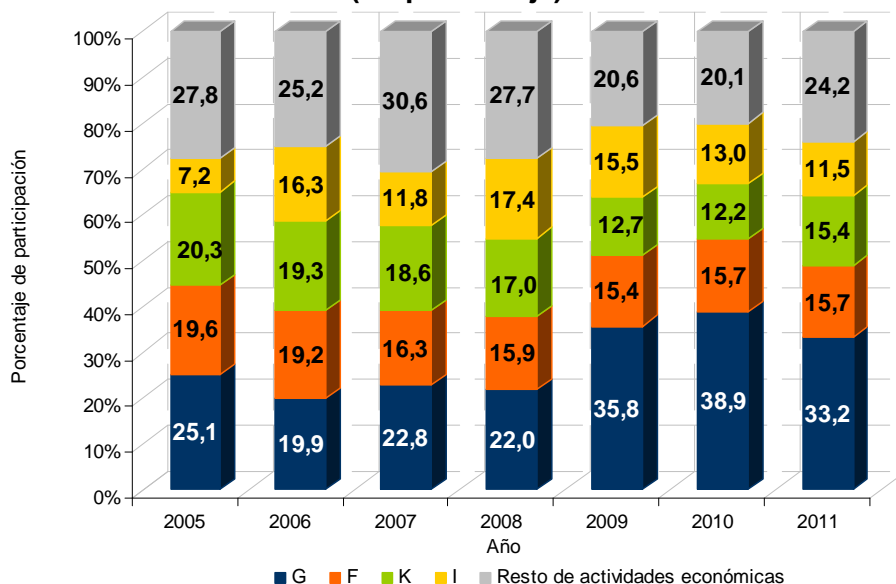
Gráfico N° 31
Bolivia: Registro de nuevas empresas por actividad económica, 2011
(En porcentaje)



Fuente: FUNDEMPRESA

En el registro de nuevas empresas, el año 2005, la actividad G: Comercio al por mayor y menor representaba el 25,1% y la actividad F: Construcción el 19,6%, durante los meses de enero a diciembre de 2011 representan el 33,2% y el 15,7% respectivamente. Ver gráfico N°32.

Gráfico N°32
Bolivia: Participación del registro de nuevas empresas por gestión según actividad económica, 2005 – 2011
(En porcentaje)



Fuente: FUNDEMPRESA

2.4.1 Crecimiento del registro de nuevas empresas según actividad económica

Del total de empresas inscritas durante los meses de enero a diciembre de 2011 la actividad J: Intermediación financiera presentó un crecimiento porcentual a similar periodo de 2010 de 58,8%. Ver cuadro N° 16.

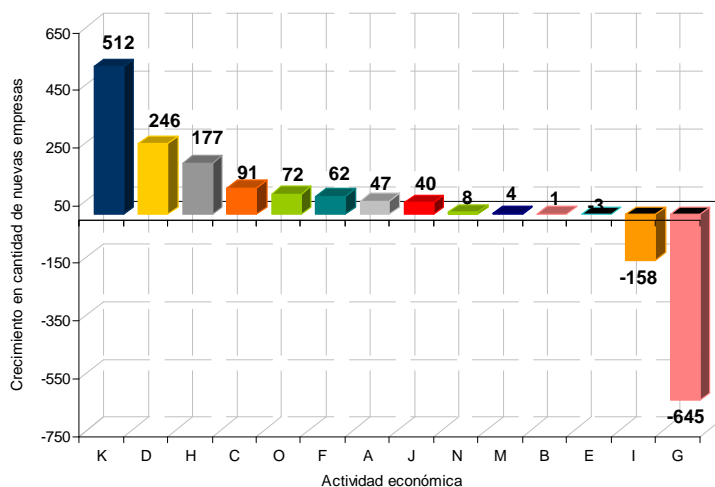
Cuadro N° 16
Bolivia: Registro de nuevas empresas por gestión según actividad económica,
2010 y 2011
(En cantidad de empresas)

SECCIÓN	ACTIVIDAD	2010	2011	CRECIMIENTO	
				En cantidad	En porcentaje
G	Comercio por mayor y por menor; reparación de vehículos automotores, motocicletas, efectos personales y enseres domésticos	5.462	4.817	-645	-11,8
F	Construcción	2.209	2.271	62	2,8
K	Actividades inmobiliarias, empresariales y de alquiler	1.715	2.227	512	29,9
I	Transporte, almacenamiento y comunicaciones	1.832	1.674	-158	-8,6
D	Industria manufacturera	1.251	1.497	246	19,7
H	Hoteles y restaurantes	441	618	177	40,1
O	Servicios comunitarios, sociales y personales	283	355	72	25,4
C	Explotación de minas y canteras	185	276	91	49,2
N	Servicios sociales y de salud	256	264	8	3,1
A	Agricultura, ganadería, caza y silvicultura	175	222	47	26,9
M	Educación	158	162	4	2,5
J	Intermediación financiera	68	108	40	58,8
E	Suministro de electricidad, gas y agua	8	5	-3	-37,5
B	Pesca	2	3	1	50,0
TOTAL		14.045	14.499	454	3,2

Fuente: FUNDEMPRESA

De enero a diciembre de la gestión 2011, las actividades económicas que registraron mayor crecimiento en cantidad de nuevas empresas, respecto al mismo periodo del año 2010, fueron K: Actividades inmobiliarias, empresariales y de alquiler, D: Industria manufacturera y H: Hoteles y restaurantes con 512, 246 y 177 nuevas empresas respectivamente. Ver gráfico N°33.

Gráfico N° 33
Bolivia: Crecimiento del registro de nuevas empresas por actividad económica,
gestión 2011 respecto a la gestión 2010
(En cantidad de empresas)



Fuente: FUNDEMPRESA

2.4.2 Registro de nuevas empresas por departamento según actividad económica

De enero a diciembre de 2011, la mayor cantidad de empresas dedicadas a la actividad G: Comercio al por mayor y menor se concentró en los departamentos de Santa Cruz con 1.487 empresas, La Paz con 1.451 empresas, 895 en Cochabamba, 341 en Oruro, 198 en Tarija, 136 en Beni y 89 en Pando. En los departamentos de Potosí y Chuquisaca se inscribieron en su mayoría empresas dedicadas a la actividad F: Construcción con 179 y 176 nuevas empresas respectivamente. Ver cuadro N° 17.

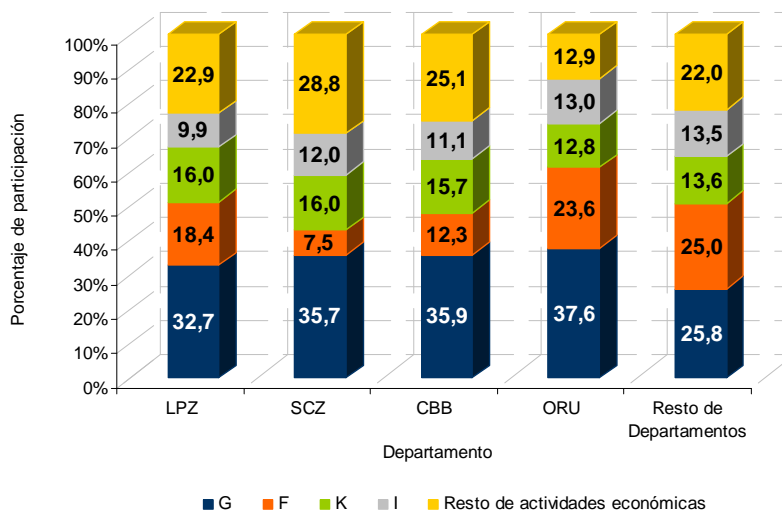
Cuadro N° 17
Bolivia: Registro de nuevas empresas por departamento según actividad económica, 2011
(En cantidad de empresas)

SECCIÓN	ACTIVIDAD	LPZ	SCZ	CBB	ORU	PTS	TRJ	CHQ	BEN	PND	TOTAL
G	Comercio por mayor y por menor; reparación de vehículos automotores, motocicletas, efectos personales y enseres domésticos	1.451	1.487	895	341	113	198	107	136	89	4.817
F	Construcción	815	311	306	214	179	112	176	110	48	2.271
K	Actividades inmobiliarias, empresariales y de alquiler	711	669	391	116	83	114	95	31	17	2.227
I	Transporte, almacenamiento y comunicaciones	441	501	276	118	122	60	99	44	13	1.674
D	Industria manufacturera	482	507	272	55	19	65	33	32	32	1.497
H	Hoteles y restaurantes	163	181	113	21	28	29	28	47	8	618
O	Servicios comunitarios, sociales y personales	100	113	79	8	14	20	4	16	1	355
C	Explotación de minas y canteras	96	50	32	17	73	1	7	0	0	276
N	Servicios sociales y de salud	69	113	49	6	2	14	3	7	1	264
A	Agricultura, ganadería, caza y silvicultura	22	153	21	3	0	4	4	10	5	222
M	Educación	51	45	38	5	4	8	4	5	2	162
J	Intermediación financiera	31	37	22	1	10	2	0	4	1	108
E	Suministro de electricidad, gas y agua	1	1	1	1	0	0	0	1	0	5
B	Pesca	0	1	0	0	0	0	0	1	1	3
TOTAL		4.433	4.169	2.495	906	647	627	560	444	218	14.499

Fuente: FUNDEMPRESA

Durante los meses de enero a diciembre de 2011, el registro de nuevas empresas dedicadas a la actividad G: Comercio al por mayor y menor representan el 32,7% en el departamento de La Paz, el 35,7% en Santa Cruz, el 35,9% en Cochabamba y el 37,6% en el departamento de Oruro. Ver gráfico N° 34.

Gráfico N° 34
Bolivia: Registro de nuevas empresas por departamento según actividad económica, 2011
(En porcentaje)



Fuente: FUNDEMPRESA

2.4.3 Registro de nuevas empresas por tipo societario según actividad económica

La concentración por tipo societario según actividad económica muestra que la mayoría de las empresas Unipersonales y Sociedades de Responsabilidad Limitada, inscritas durante los meses de enero a diciembre de 2011, se dedican a la actividad G: Comercio al por mayor y menor con 4.067 y 717 nuevas empresas respectivamente. Mientras que en las empresas de tipo Sociedades Anónimas predominó la inscripción de empresas dedicadas a la actividad K: Actividades inmobiliarias empresariales y de alquiler registrando 30 nuevas empresas. Ver cuadro N° 18.

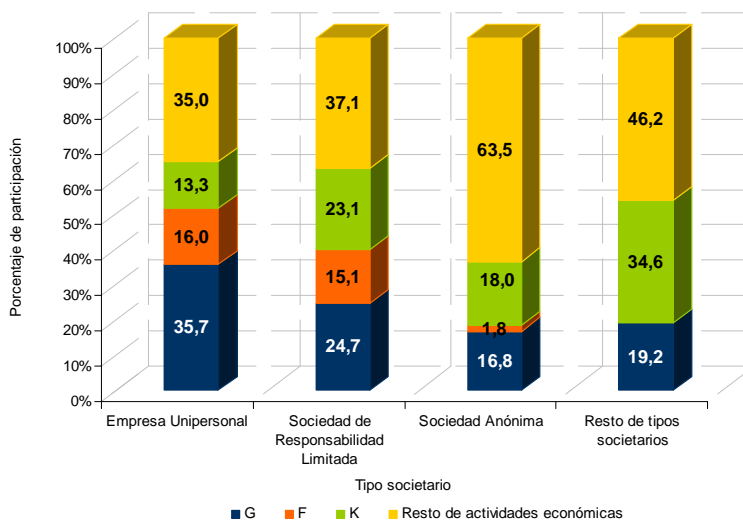
Cuadro N° 18
Bolivia: Registro de nuevas empresas por tipo societario según actividad económica, 2011
(En cantidad de empresas)

SECCIÓN	ACTIVIDAD	Empresa Unipersonal	Sociedad de Responsabilidad Limitada	Sociedad Anónima	Sucursal de Sociedad Constituida en el Extranjero	Sociedad Colectiva	Sociedad en Comandita Simple	TOTAL
G	Comercio por mayor y por menor; reparación de vehículos automotores, motocicletas, efectos personales y enseres domésticos	4.067	717	28	5	0	0	4.817
F	Construcción	1.829	439	3	0	0	0	2.271
K	Actividades inmobiliarias, empresariales y de alquiler	1.520	668	30	8	0	1	2.227
I	Transporte, almacenamiento y comunicaciones	1.394	265	12	2	1	0	1.674
D	Industria manufacturera	1.144	329	23	0	1	0	1.497
H	Hoteles y restaurantes	523	90	5	0	0	0	618
O	Servicios comunitarios, sociales y personales	282	69	4	0	0	0	355
C	Explotación de minas y canteras	171	82	17	1	5	0	276
N	Servicios sociales y de salud	199	62	3	0	0	0	264
A	Agricultura, ganadería, caza y silvicultura	99	101	21	0	1	0	222
M	Educación	133	28	1	0	0	0	162
J	Intermediación financiera	43	46	18	1	0	0	108
E	Suministro de electricidad, gas y agua	3	1	1	0	0	0	5
B	Pesca	1	1	1	0	0	0	3
TOTAL		11.408	2.898	167	17	8	1	14.499

Fuente: FUNDEMPRESA

Durante los meses de enero a diciembre de 2011, en las nuevas empresas de tipo Unipersonal, Sociedades de Responsabilidad Limitada y Sociedad Anónima el 35,7%, 24,7% y 16,8% respectivamente, se dedican a la actividad G: Comercio al por mayor y menor. Ver gráfico N° 35 al 38.

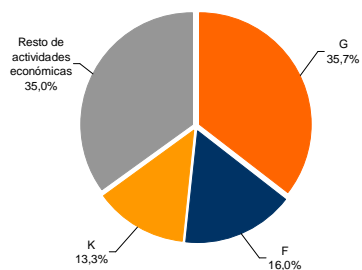
Gráfico N° 35
Bolivia: Registro de nuevas empresas por tipo societario según actividad económica, 2011
(En porcentaje)



Fuente: FUNDEMPRESA

Gráfico N° 36

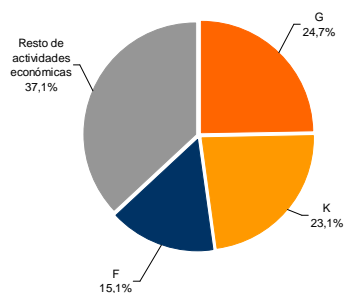
Bolivia: Inscripción de empresas de tipo Unipersonal según actividad económica, 2011



Fuente: FUNDEMPRESA

Gráfico N° 37

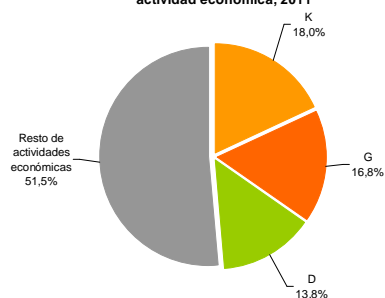
Bolivia: Inscripción de empresas de tipo S. R. L. según actividad económica, 2011



Fuente: FUNDEMPRESA

Gráfico N° 38

Bolivia: Inscripción de empresas de tipo S. A. según actividad económica, 2011



Fuente: FUNDEMPRESA

**Estadísticas de
cancelación de Matrículas
de Comercio al mes de
diciembre de 2011**

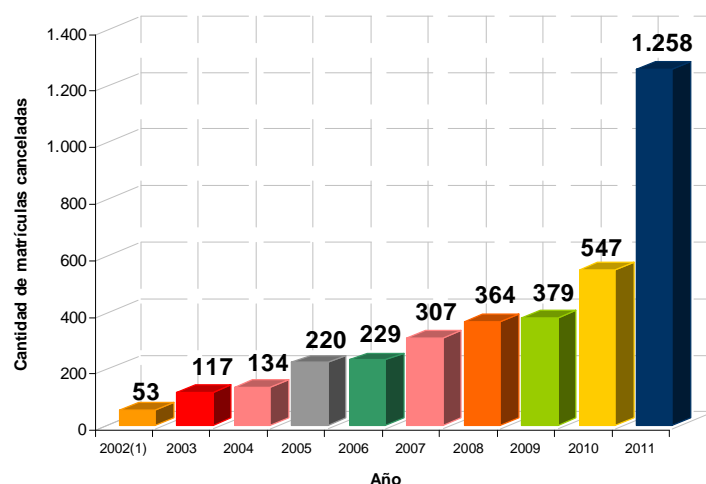
3

3.1 Matrículas canceladas o cierre de empresas

3.1.1 Matrículas canceladas por gestión

La cantidad de matrículas canceladas tienen un comportamiento creciente, llegando a 379 el año 2009, 547 el año 2010 y a 1.258 durante los meses de enero a diciembre de 2011. Ver gráfico N° 39.

Gráfico N° 39
Bolivia: Matrículas canceladas por gestión, 2002⁽¹⁾ – 2011
(En cantidad de cancelaciones)

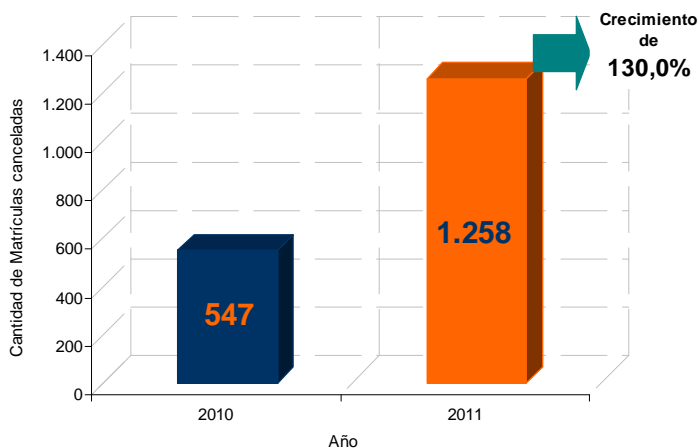


Fuente: FUNDEMPRESA
(1): Datos a partir de la administración de FUNDEMPRESA

3.1.2 Crecimiento en la cancelación de Matrículas de Comercio

De enero a diciembre de la gestión 2011 se registraron 1.258 matrículas canceladas, mientras que en el mismo periodo de tiempo de la gestión 2010 fueron 547 cancelaciones, lo que representa un crecimiento de 130,0%. Ver gráfico N° 40.

Gráfico N° 40
Bolivia: Matrículas canceladas por gestión, 2010 y 2011
(En cantidad de cancelaciones)

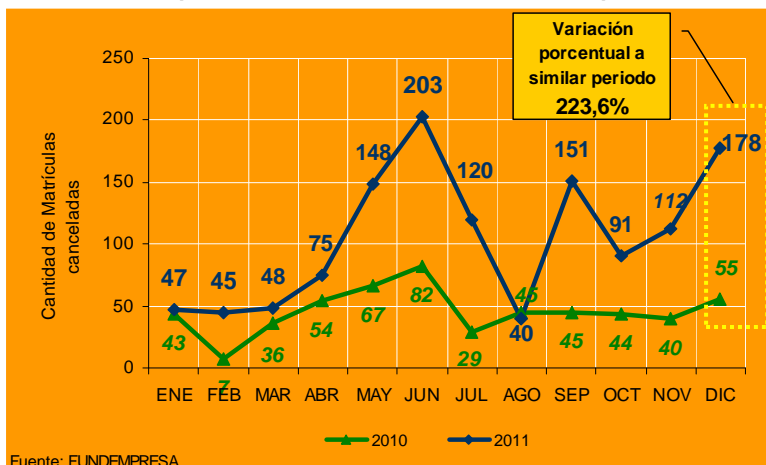


Fuente: FUNDEMPRESA

3.1.3 Comportamiento en la cancelación de Matrículas de Comercio

El mes de diciembre de 2010, se cancelaron 55 matrículas y en el mismo mes de la gestión 2011 fueron 178 cancelaciones, lo que implica una variación porcentual a similar periodo de 223,6%. Ver gráfico N° 41.

Gráfico N° 41
Bolivia: Matrículas canceladas por mes, 2010 y 2011
(En cantidad de cancelaciones)

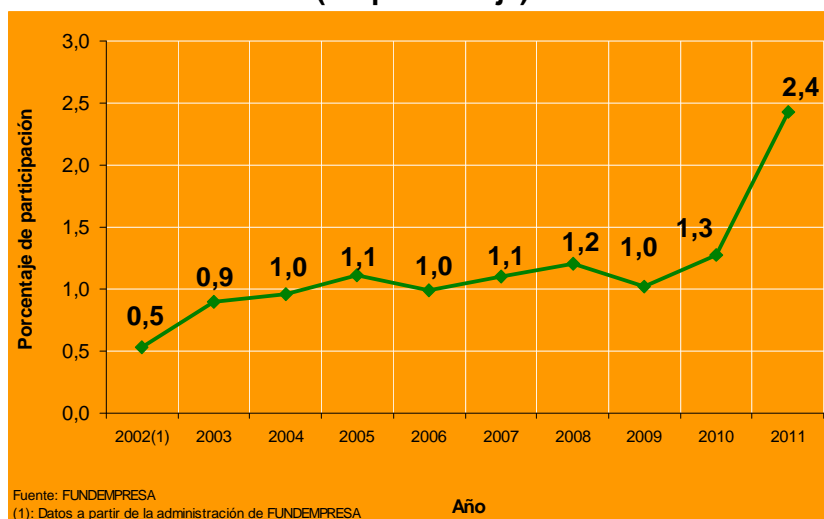


Fuente: FUNDEMPRESA

3.1.4 Matrículas canceladas por gestión en relación a la Base Empresarial

La relación porcentual de la cancelación de matrículas en comparación con la Base Empresarial fue de 1,2% el año 2008, de 1,0% el año 2009, de 1,3% el año 2010 y de 2,4% durante los meses de enero a diciembre de la gestión 2011. Ver gráfico N° 42.

Gráfico N° 42
Bolivia: Participación de matrículas canceladas respecto a la Base Empresarial, 2002⁽¹⁾ – 2011
(En porcentaje)



3.2 Matrículas canceladas por departamento

Durante los meses de enero a diciembre de 2011, los departamentos con mayor cantidad de matrículas canceladas, fueron La Paz con 384 cancelaciones, Cochabamba con 340 cancelaciones y Santa Cruz con 219 matrículas canceladas. Ver cuadro N° 19.

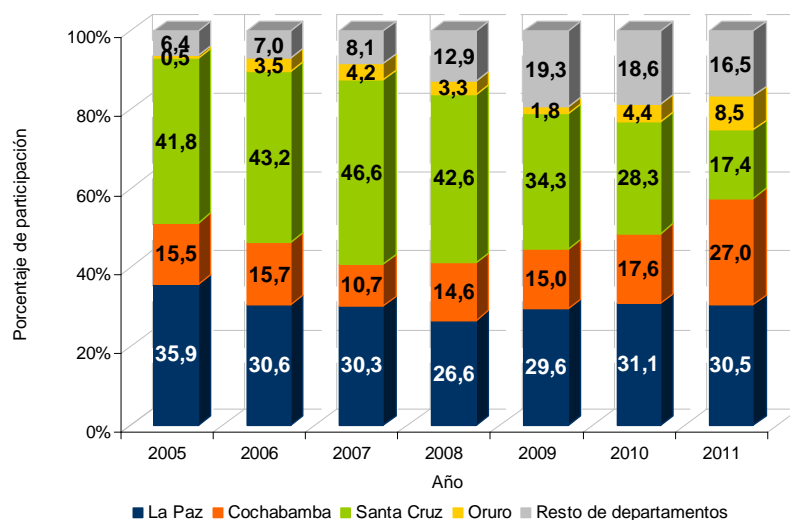
Cuadro N° 19
Bolivia: Matrículas canceladas por gestión según departamento, 2005 – 2011
(En cantidad de cancelaciones)

DEPARTAMENTO	2005	2006	2007	2008	2009	2010	2011
La Paz	79	70	93	97	112	170	384
Cochabamba	34	36	33	53	57	96	340
Santa Cruz	92	99	143	155	130	155	219
Oruro	1	8	13	12	7	24	107
Tarija	3	6	8	15	19	22	75
Chuquisaca	4	6	5	6	7	25	51
Potosí	0	2	5	10	25	35	44
Beni	4	2	7	12	15	16	33
Pando	3	0	0	4	7	4	5
TOTAL	220	229	307	364	379	547	1.258

Fuente: FUNDEMPRESA

Del total de matrículas canceladas, en la gestión 2005, La Paz participaba con el 35,9% y Cochabamba con el 15,5%, sin embargo al mes de diciembre de la gestión 2011 participan con el 30,5% y con el 27,0% respectivamente. Ver gráfico N°43.

Gráfico N° 43
Bolivia: Matrículas canceladas por gestión según departamento, 2005 – 2011
(En porcentaje)



Fuente: FUNDEMPRESA

Durante los meses de enero a diciembre de la gestión 2011, el departamento del eje central que registró mayor crecimiento porcentual en la cancelación de matrículas fue Cochabamba con 254,2%. Ver cuadro N° 20.

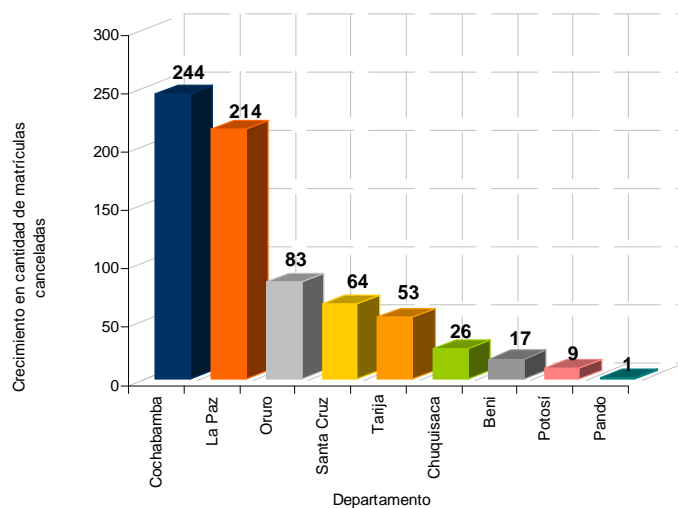
Cuadro N° 20
Bolivia: Matrículas canceladas por gestión según departamento, 2010 y 2011
(En cantidad de cancelaciones)

DEPARTAMENTO	2010	2011	CRECIMIENTO	
			En cantidad	En porcentaje
La Paz	170	384	214	125,9
Cochabamba	96	340	244	254,2
Santa Cruz	155	219	64	41,3
Oruro	24	107	83	345,8
Tarija	22	75	53	240,9
Chuquisaca	25	51	26	104,0
Potosí	35	44	9	25,7
Beni	16	33	17	106,3
Pando	4	5	1	25,0
TOTAL	547	1.258	711	130,0

Fuente: FUNDEMPRESA

De enero a diciembre del año 2011, los departamentos que registraron mayor crecimiento en cantidad de cancelaciones de matrículas fueron Cochabamba, La Paz y Oruro con 244, 214 y 83 cancelaciones respectivamente adicionales a las registradas en similar periodo de la gestión 2010. Ver gráfico N° 44.

Gráfico N° 44
Bolivia: Crecimiento de matrículas canceladas por departamento, gestión 2011 respecto a la gestión 2010
(En cantidad de matrículas)



Fuente: FUNDEMPRESA

De enero a diciembre de 2011, se cancelaron 403 matrículas de empresas que se dedicaban a la actividad G: Comercio al por mayor y menor, de las cuales 116 se encontraban en el departamento de La Paz, 144 en Cochabamba y 76 en Santa Cruz. Ver cuadro N°21.

Cuadro N°21

**Bolivia: Matrículas canceladas por departamento según actividad económica, 2011
(En cantidad de cancelaciones)**

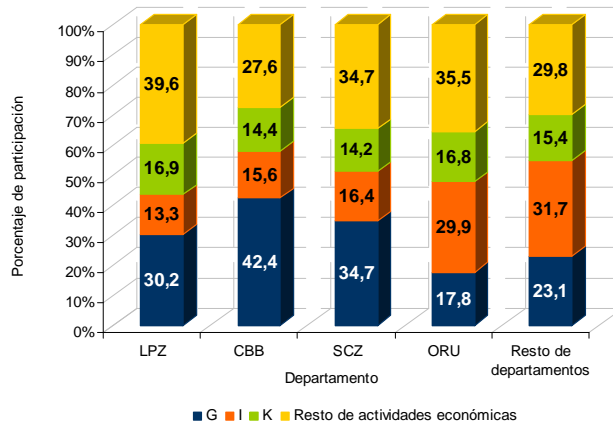
SECCIÓN	ACTIVIDAD	LPZ	CBB	SCZ	ORU	TRJ	CHQ	PTS	BEN	PND	TOTAL
G	Comercio al por mayor y al por menor; reparación de vehículos automotores, motocicletas, efectos personales y enseres domésticos	116	144	76	19	11	15	7	10	5	403
I	Transporte, almacenamiento y comunicaciones	51	53	36	32	30	20	9	7	0	238
K	Actividades inmobiliarias, empresariales y de alquiler	65	49	31	18	12	5	10	5	0	195
F	Construcción	38	14	15	19	13	5	9	2	0	115
D	Industria manufacturera	45	22	18	6	4	1	2	2	0	100
H	Hoteles y restaurantes	20	22	12	2	0	2	2	1	0	61
N	Servicios sociales y de salud	21	9	9	1	3	0	0	1	0	44
O	Servicios comunitarios, sociales y personales	8	15	9	6	2	1	0	1	0	42
M	Educación	13	7	4	2	0	1	1	0	0	28
C	Explotación de minas y canteras	5	0	2	2	0	1	3	2	0	15
A	Agricultura, ganadería, caza y silvicultura	1	4	2	0	0	0	1	1	0	9
J	Intermediación financiera	1	1	4	0	0	0	0	1	0	7
E	Suministro de electricidad, gas y agua	0	0	1	0	0	0	0	0	0	1
TOTAL		384	340	219	107	75	51	44	33	5	1.258

Fuente: FUNDEMPRESA

En los departamentos de La Paz, Cochabamba y Santa Cruz durante los meses de enero a diciembre de 2011, del total de matrículas canceladas el 30,2%, 42,4% y el 34,7% respectivamente, corresponden a empresas que se dedicaban a la actividad G: Comercio al por mayor y menor. Ver gráfico N°45.

Gráfico N°45

**Bolivia: Matrículas canceladas por departamento según actividad económica, 2011
(En porcentaje)**



Fuente: FUNDEMPRESA

3.3 Matrículas canceladas por tipo societario

De enero a diciembre de la gestión 2011, la mayor cantidad de matrículas canceladas son de empresas de tipo Unipersonal con 1.137 cancelaciones, le siguen en orden de importancia las Sociedades de Responsabilidad Limitada con 99 cancelaciones de matrículas. Ver cuadro N°22.

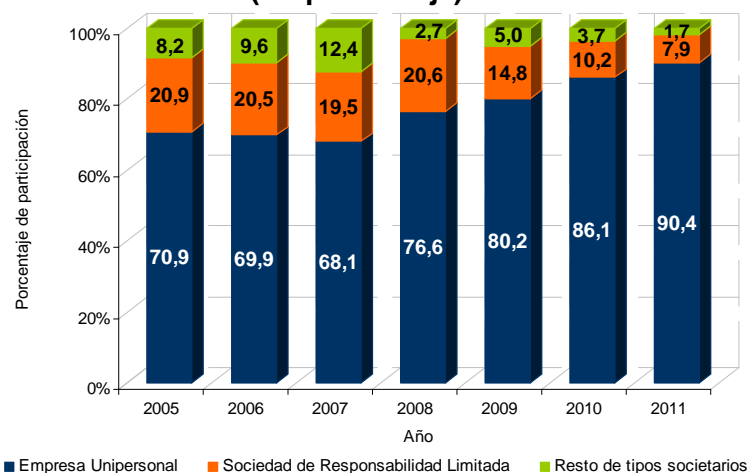
Cuadro N° 22
Bolivia: Matrículas canceladas por gestión según tipo societario, 2005 – 2011
(En cantidad de cancelaciones)

TIPO SOCIETARIO	2005	2006	2007	2008	2009	2010	2011
Empresa Unipersonal	156	160	209	279	304	471	1.137
Sociedad de Responsabilidad Limitada	46	47	60	75	56	56	99
Sociedad Anónima	15	18	33	5	11	15	15
Sucursal de Sociedad Constituida en el Extranjero	3	4	5	5	8	4	7
Sociedad Anónima Mixta	0	0	0	0	0	1	0
TOTAL	220	229	307	364	379	547	1.258

Fuente: FUNDEMPRESA

Durante los meses de enero a diciembre de 2011, el 90,4% de la cantidad de matrículas canceladas corresponden a empresas de tipo Unipersonal, superior en 19,5 puntos porcentuales respecto a la gestión 2005. Ver gráfico N°46.

Gráfico N° 46
Bolivia: Matrículas canceladas por gestión según tipo societario, 2005 – 2011
(En porcentaje)



Fuente: FUNDEMPRESA

El cuadro N° 23 muestra que durante los meses de enero a diciembre de 2011, en todos los departamentos registran mayor cantidad de matrículas canceladas en empresas de tipo Unipersonal.

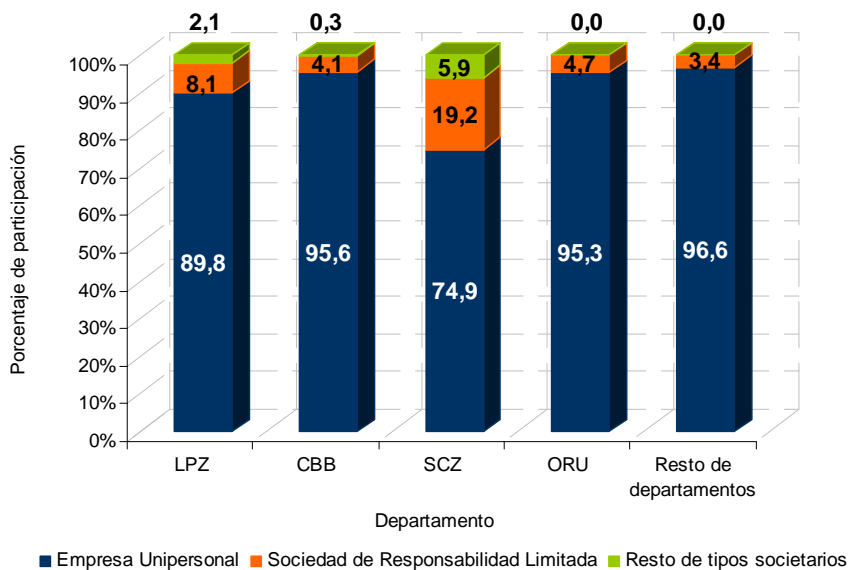
Cuadro N° 23
Bolivia: Matrículas canceladas por departamento según tipo societario, 2011
(En cantidad de cancelaciones)

TIPO SOCIETARIO	LPZ	CBB	SCZ	ORU	TRJ	CHQ	PTS	BEN	PND	TOTAL
Empresa Unipersonal	345	325	164	102	71	50	44	32	4	1.137
Sociedad de Responsabilidad Limitada	31	14	42	5	4	1	0	1	1	99
Sociedad Anónima	5	1	9	0	0	0	0	0	0	15
Sucursal de Sociedad Constituida en el Extranjero	3	0	4	0	0	0	0	0	0	7
TOTAL	384	340	219	107	75	51	44	33	5	1.258

Fuente: FUNDEMPRESA

En porcentaje, el 89,8%, 95,6%, 74,9% y el 95,3% de matrículas canceladas corresponden a empresas Unipersonales registradas en los departamentos de La Paz, Cochabamba, Santa Cruz y Oruro. Ver gráfico N° 47.

Gráfico N° 47
Bolivia: Matrículas canceladas por departamento según tipo societario, 2011
(En porcentaje)



Fuente: FUNDEMPRESA

3.3.1 Matrículas canceladas según tipo societario

La cancelación de matrículas de empresas de tipo Unipersonal registró un crecimiento de 141,4% y de las Sociedades de Responsabilidad Limitada de 76,8%. Ver cuadro N° 24.

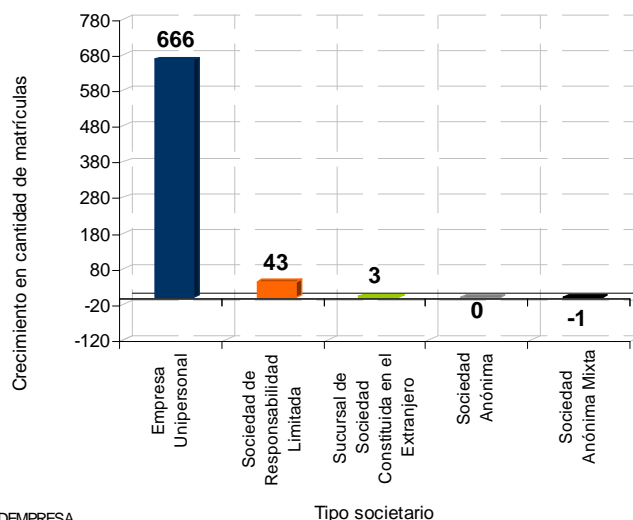
Cuadro N° 24
Bolivia: Matrículas canceladas por gestión según tipo societario, 2010 y 2011
(En cantidad de cancelaciones)

TIPO SOCIETARIO	2010	2011	CRECIMIENTO	
			En cantidad	En porcentaje
Empresa Unipersonal	471	1.137	666	141,4
Sociedad de Responsabilidad Limitada	56	99	43	76,8
Sociedad Anónima	15	15	0	0,0
Sucursal de Sociedad Constituida en el Extranjero	4	7	3	75,0
Sociedad Anónima Mixta	1	0	-1	-100,0
TOTAL	547	1.258	711	130,0

Fuente: FUNDEMPRESA

De enero a diciembre de la gestión 2011, las empresas que registraron crecimiento en la cantidad de cancelaciones de matrículas por tipo societario fueron las empresas de tipo Unipersonal con 666 cancelaciones adicionales a las registradas a similar periodo de la gestión anterior. Ver gráfico N° 48.

Gráfico N° 48
Bolivia: Crecimiento de matrículas canceladas por tipo societario, gestión 2011
respecto a la gestión 2010
(En cantidad de matrículas)



Fuente: FUNDEMPRESA

3.4 Matrículas canceladas por actividad económica

Entre el año 2005 a diciembre de 2011 se registraron mayor cantidad de cancelaciones en empresas dedicadas a la actividad G: Comercio al por mayor y menor con 80 cancelaciones el año 2005, 69 el año 2006, 92 el año 2007, 107 el año 2008, 115 el año 2009, 181 durante el año 2010 y 403 durante los meses de enero a diciembre de 2011. Ver cuadro N°25.

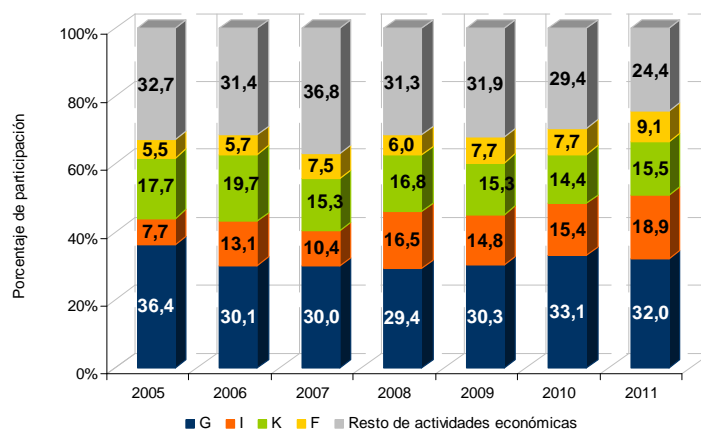
Cuadro N° 25
Bolivia: Matrículas canceladas por gestión según actividad económica,
2005 – 2011
(En cantidad de cancelaciones)

SECCIÓN	ACTIVIDAD	2005	2006	2007	2008	2009	2010	2011
G	Comercio al por mayor y al por menor; reparación de vehículos automotores, motocicletas, efectos personales y enseres domésticos	80	69	92	107	115	181	403
I	Transporte, almacenamiento y comunicaciones	17	30	32	60	56	84	238
K	Actividades inmobiliarias, empresariales y de alquiler	39	45	47	61	58	79	195
F	Construcción	12	13	23	22	29	42	115
D	Industria manufacturera	37	36	55	43	47	68	100
H	Hoteles y restaurantes	10	13	9	24	20	18	61
N	Servicios sociales y de salud	2	3	6	4	6	16	44
O	Servicios comunitarios, sociales y personales	6	4	15	17	12	17	42
M	Educación	9	4	5	8	10	10	28
C	Explotación de minas y canteras	4	3	9	7	13	17	15
A	Agricultura, ganadería, caza y silvicultura	2	6	9	7	10	7	9
J	Intermediación financiera	1	2	4	4	3	5	7
E	Suministro de electricidad, gas y agua	0	1	1	0	0	3	1
B	Pesca	1	0	0	0	0	0	0
TOTAL		220	229	307	364	379	547	1.258

Fuente: FUNDEMPRESA

La cantidad de matrículas canceladas correspondientes a empresas que se dedicaban a las actividades G: Comercio al por mayor y menor, I: Transporte, almacenamiento y comunicaciones, K: Actividades inmobiliarias, empresariales y de alquiler y F: Construcción el año 2005 representaban el 36,4%, 7,7%, 17,7% y 5,5% respectivamente, siendo su participación el mes de diciembre de 2011 de 32,0%, 18,9%, 15,5% y 9,1% respectivamente. Ver gráfico N°49.

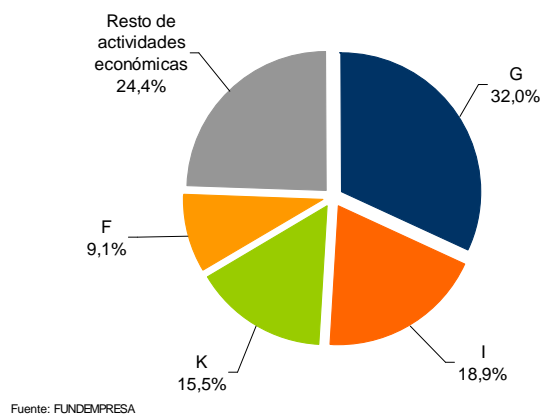
Gráfico N° 49
Bolivia: Matrículas canceladas por gestión según actividad económica,
2005 – 2011
(En porcentaje)



Fuente: FUNDEMPRESA

Del total de matrículas canceladas durante los meses de enero a diciembre del año 2011, 32,0% corresponden a empresas que se dedicaban a la actividad G: Comercio al por mayor y al por menor, 18,9% corresponden a la actividad I: Transporte, almacenamiento y comunicaciones y 15,5% a la actividad K: Actividades inmobiliarias, empresariales y de alquiler. Ver gráfico N° 50.

Gráfico N° 50
Bolivia: Matrículas canceladas por actividad económica, 2011
(En porcentaje)



Fuente: FUNDEMPRESA

3.4.1 Matrículas canceladas por tipo societario según actividad económica

Por tipo societario, de 1.137 matrículas canceladas de empresas de tipo Unipersonal, 374 se dedicaban a la actividad G: Comercio al por mayor y al por menor y 227 a la actividad I: Transporte, almacenamiento y comunicaciones. Ver cuadro N°26.

Cuadro N° 26
Bolivia: Matrículas canceladas por tipo societario según actividad económica, 2011
(En cantidad de cancelaciones)

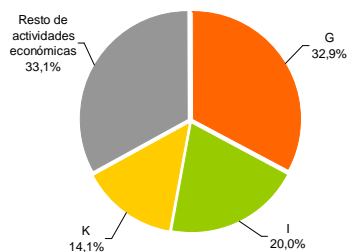
SECCIÓN	ACTIVIDAD	Empresa Unipersonal	Sociedad de Responsabilidad Limitada	Sociedad Anónima	Sucursal de Sociedad Constituida en el Extranjero	TOTAL
G	Comercio al por mayor y al por menor; reparación de vehículos automotores, motocicletas, efectos personales y enseres domésticos	374	22	6	1	403
I	Transporte, almacenamiento y comunicaciones	227	10	1	0	238
K	Actividades inmobiliarias, empresariales y de alquiler	160	28	5	2	195
F	Construcción	103	11	1	0	115
D	Industria manufacturera	90	8	2	0	100
H	Hoteles y restaurantes	58	3	0	0	61
N	Servicios sociales y de salud	37	7	0	0	44
O	Servicios comunitarios, sociales y personales	41	1	0	0	42
M	Educación	26	2	0	0	28
C	Explotación de minas y canteras	11	2	0	2	15
A	Agricultura, ganadería, caza y silvicultura	8	1	0	0	9
J	Intermediación financiera	2	4	0	1	7
E	Suministro de electricidad, gas y agua	0	0	0	1	1
TOTAL		1.137	99	15	7	1.258

Fuente: FUNDEMPRESA

En porcentaje de cancelación de matrículas por tipo societario según actividad económica el 32,9% de las empresas de tipo Unipersonal y el 40,0% de las Sociedades Anónimas se dedicaban a la actividad G: Comercio al por mayor y menor, mientras que el 28,3% de las Sociedades de Responsabilidad Limitada se dedicaban a la actividad K: Actividades inmobiliarias, empresariales y de alquiler. Ver gráficos 51 al 53.

Gráfico N° 51

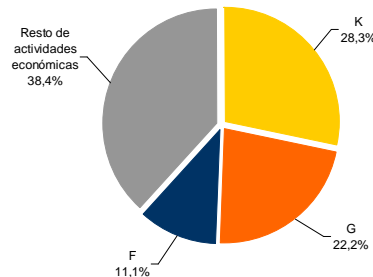
Bolivia: Matrículas canceladas de empresas de tipo Unipersonal según actividad económica, 2011



Fuente: FUNDEMPRESA

Gráfico N° 52

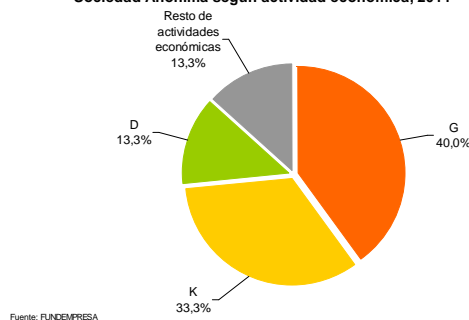
Bolivia: Matrículas canceladas de empresas de tipo S. R. L. según actividad económica, 2011



Fuente: FUNDEMPRESA

Gráfico N° 53

Bolivia: Matrículas canceladas de empresas de tipo Sociedad Anónima según actividad económica, 2011



3.4.2 Matrículas canceladas según actividad económica

De enero a diciembre del año 2011 cancelaron su Matrícula de Comercio 1.258 empresas, de las cuales 403 correspondían a la actividad G: Comercio al por mayor y menor, la misma que presentó un crecimiento respecto a similar periodo de la gestión 2010 de 122,7%. Ver cuadro N° 27.

Cuadro N° 27

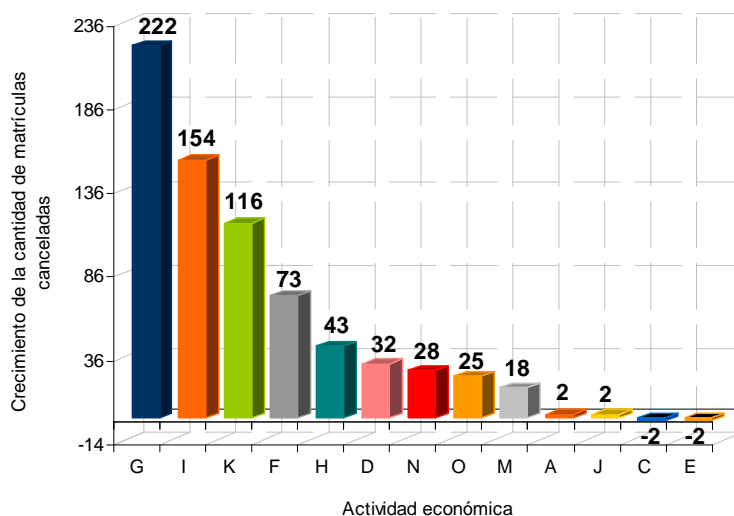
**Bolivia: Matrículas canceladas por gestión según actividad económica, 2010 y 2011
(En cantidad de cancelaciones)**

SECCIÓN	ACTIVIDAD	2010	2011	CRECIMIENTO	
				En cantidad	En porcentaje
G	Comercio al por mayor y al por menor; reparación de vehículos automotores, motocicletas, efectos personales y enseres domésticos	181	403	222	122,7
I	Transporte, almacenamiento y comunicaciones	84	238	154	183,3
K	Actividades inmobiliarias, empresariales y de alquiler	79	195	116	146,8
F	Construcción	42	115	73	173,8
D	Industria manufacturera	68	100	32	47,1
H	Hoteles y restaurantes	18	61	43	238,9
N	Servicios sociales y de salud	16	44	28	175,0
O	Servicios comunitarios, sociales y personales	17	42	25	147,1
M	Educación	10	28	18	180,0
C	Explotación de minas y canteras	17	15	-2	-11,8
A	Agricultura, ganadería, caza y silvicultura	7	9	2	28,6
J	Intermediación financiera	5	7	2	40,0
E	Suministro de electricidad, gas y agua	3	1	-2	-66,7
TOTAL		547	1.258	711	130,0

Fuente: FUNDEMPRESA

De enero a diciembre de la gestión 2011, las actividades que presentaron mayor crecimiento en cantidad de cancelaciones de matrículas, respecto a similar periodo del año anterior, fueron G: Comercio al por mayor y menor, I: Transporte, almacenamiento y comunicaciones y K: Actividades inmobiliarias, empresariales y de alquiler con 222, 154 y 116 cancelaciones en cada una de las actividades mencionadas. Ver gráfico N°54.

Gráfico N°54
Bolivia: Crecimiento de matrículas canceladas por actividad económica, gestión 2011 respecto a la gestión 2010
(En cantidad de matrículas)



Fuente: FUNDEMPRESA