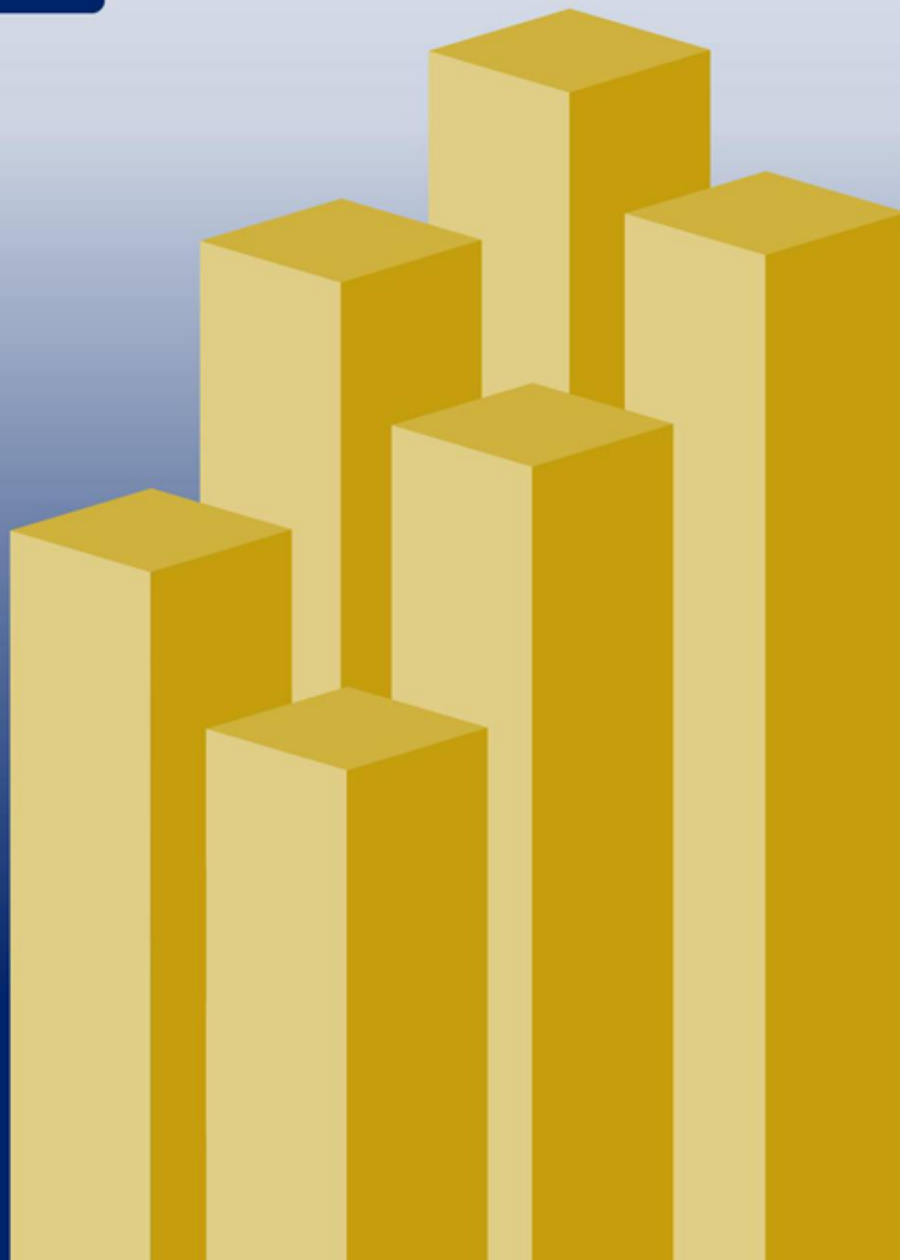


Estadísticas del Registro de Comercio de Bolivia

Diciembre 2008



ÍNDICE

1	Estadísticas de la Base Empresarial al mes de diciembre de 2008	3
	1.1 Base Empresarial al mes de diciembre de 2008	4
	1.2 Base Empresarial por Departamento	6
	1.3 Base Empresarial por tipo societario	8
	1.4 Base Empresarial por actividad económica	10
2	Estadísticas de registro de nuevas empresas al mes de diciembre de 2008	14
	2.1 Registro de nuevas empresas	15
	2.2 Registro de nuevas empresas por Departamento y gestión	17
	2.3 Registro de nuevas empresas por tipo societario y gestión	19
	2.4 Registro de nuevas empresas por Actividad económica y gestión	21
3	Estadísticas de cancelación de Matrículas de Comercio al mes de diciembre de 2008	27
	3.1 Matrículas canceladas o cierre de empresas	28
	3.2 Matrículas canceladas por Departamento y gestión	30
	3.3 Matrículas canceladas por tipo societario y gestión	32
	3.4 Matrículas canceladas por actividad económica y gestión	35

**Estadísticas de la Base
Empresarial al mes de
diciembre de 2008**

1

1.1 Base Empresarial al mes de diciembre de 2008

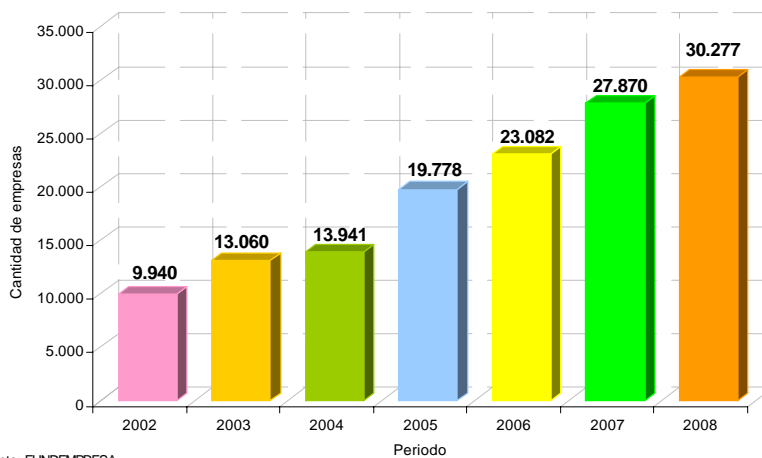
La Base Empresarial del Registro está compuesta básicamente por tres tipos de categorías:

- Las empresas que tienen su matrícula vigente
- Las empresas que actualizan su matrícula
- Las empresas que se inscriben u obtienen su matrícula por primera vez.

La Base Empresarial al mes de diciembre asciende a 30.277 empresas (ver gráfico N° 1), de las cuales 9.555 corresponden a empresas inscritas durante la gestión. El crecimiento acumulado desde la gestión 2002 al mes de diciembre de 2008 es de 204,60% (ver gráfico N° 2).

Actualmente la Base Empresarial es superior en 2.407 empresas respecto a la gestión 2007, equivalente a un crecimiento de 8,64% (ver gráfico N° 3).

Gráfico N° 1
Bolivia: Cantidad de empresas en la Base Empresarial, 2002 – 2008

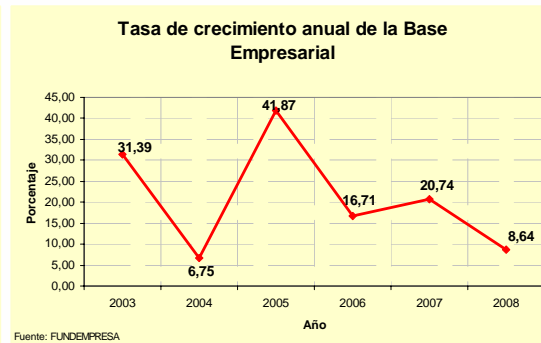


Fuente: FUNDEMPRESA

Gráfico N° 2

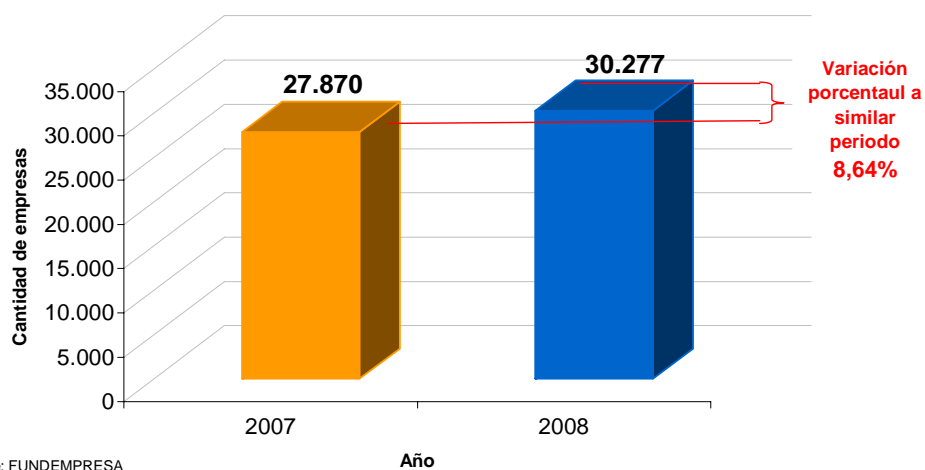


Gráfico N° 3



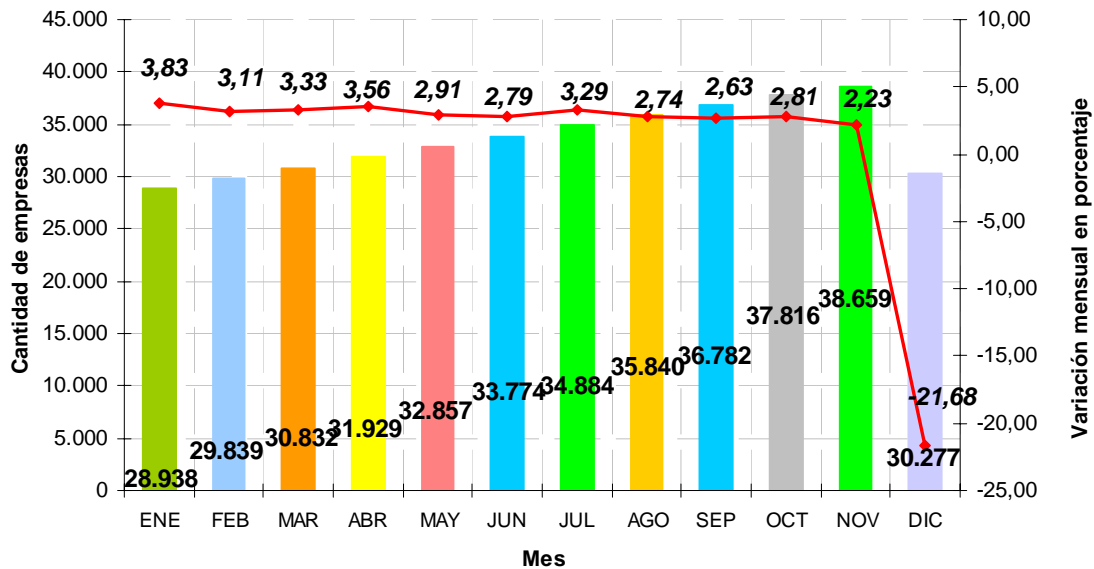
El crecimiento que presenta la Base Empresarial el año 2008, comparado la gestión 2007 es de 8,64%. Ver gráfico N° 4.

Gráfico N° 4
Bolivia: Base Empresarial, 2007 – 2008
(En cantidad de empresas)



La Base Empresarial, desde enero al mes de noviembre de la gestión 2008, presenta comportamientos crecientes en promedio superiores al 3%, sin embargo el mes de diciembre presenta una reducción de 21,68% respecto al mes anterior. Ver gráfico N° 5.

Gráfico N° 5
Bolivia: Cantidad mensual de empresas en la Base Empresarial, 2008



Fuente: FUNDEMPRESA

1.2 Base Empresarial por Departamento

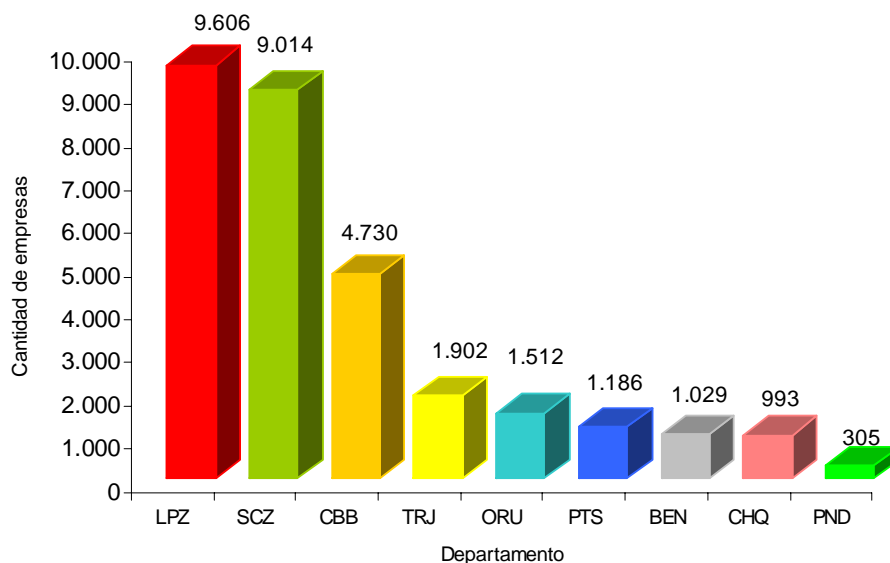
Al mes de diciembre de 2008, la composición de la Base Empresarial por Departamento cuenta con 9.606 empresas correspondientes a La Paz y representa el 31,73%, 9.014 empresas corresponden a Santa Cruz con 29,77% de participación y 4.730 a Cochabamba con 15,62% de participación. Ver Cuadro N° 1 y gráficos N° 6 y 7.

Cuadro N° 1
Bolivia: Base Empresarial por Departamento, 2002 – 2008

DEPARTAMENTO	CANTIDAD DE EMPRESAS								COMPOSICIÓN EN PORCENTAJE							
	2002	2003	2004	2005	2006	2007	2008	2002	2003	2004	2005	2006	2007	2008		
La Paz	4.103	5.096	5.213	6.879	7.696	9.218	9.606	41,28%	39,02%	37,39%	34,78%	33,34%	33,07%	31,73%		
Santa Cruz	2.618	3.400	3.790	5.605	6.488	7.922	9.014	26,34%	26,03%	27,19%	28,34%	28,11%	28,42%	29,77%		
Cochabamba	1.664	2.064	2.080	3.172	3.775	4.450	4.730	16,74%	15,80%	14,92%	16,04%	16,35%	15,97%	15,62%		
Tarija	373	577	858	1.358	1.642	1.911	1.902	3,75%	4,42%	6,15%	6,87%	7,11%	6,86%	6,28%		
Oruro	294	561	600	832	1.020	1.328	1.512	2,96%	4,30%	4,30%	4,21%	4,42%	4,76%	4,99%		
Potosí	296	577	549	680	814	1.000	1.186	2,98%	4,42%	3,94%	3,44%	3,53%	3,59%	3,92%		
Beni	190	277	294	417	569	865	1.029	1,91%	2,12%	2,11%	2,11%	2,47%	3,10%	3,40%		
Chquisaca	359	451	472	676	790	867	993	3,61%	3,45%	3,39%	3,42%	3,42%	3,11%	3,28%		
Pando	43	57	85	159	288	309	305	0,43%	0,44%	0,61%	0,80%	1,25%	1,11%	1,01%		
TOTAL	9.940	13.060	13.941	19.778	23.082	27.870	30.277	100%	100%	100%	100%	100%	100%	100%		

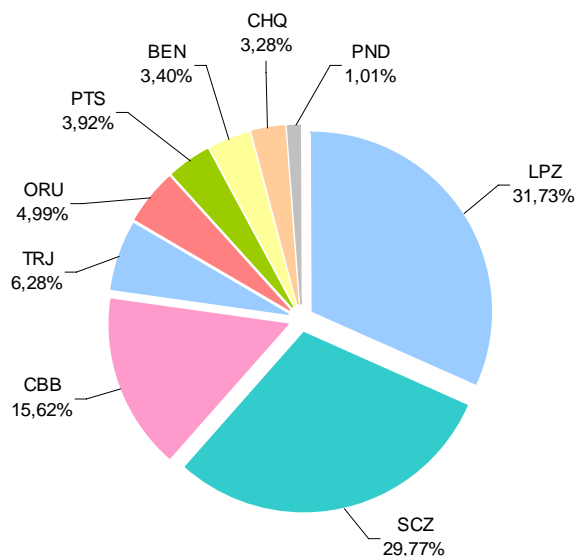
Fuente: FUNDEMPRESA

Gráfico N° 6
Bolivia: Cantidad de empresas en la Base Empresarial por Departamento, 2008



Fuente: FUNDEMPRESA

Gráfico N° 7
Bolivia: Porcentaje de empresas en la Base Empresarial por Departamento, 2008



Fuente: FUNDEMPRESA

1.3 Base Empresarial por tipo societario

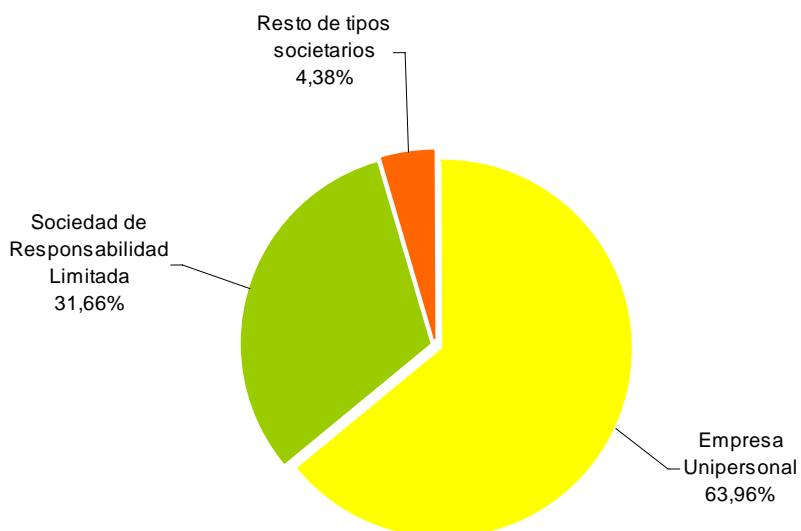
Dentro la Base Empresarial al mes de diciembre de 2008, las empresas Unipersonales cuentan con 19.364 empresas representando un 63,96%, mientras que la cantidad de Sociedades de Responsabilidad Limitada es de 9.586 empresas representando un 31,66%, el resto de tipos societarios alcanzan a 1.327 empresas que representan el 4,38%. Ver cuadro N° 2 y gráfico N° 8.

Cuadro N° 2
Bolivia: Base Empresarial por tipo societario, 2002 – 2008
(En cantidad de empresas)

TIPO SOCIETARIO	2002	2003	2004	2005	2006	2007	2008
Empresa Unipersonal	4.838	6.311	7.541	11.654	14.337	17.857	19.364
Sociedad de Responsabilidad Limitada	4.234	5.665	5.546	7.019	7.592	8.806	9.586
Sociedad Anónima	740	921	778	959	996	1.057	1.158
Sucursal de Sociedad Constituida en el Extranjero	72	113	66	132	140	133	143
Sociedad Colectiva	48	41	6	10	6	4	12
Sociedad Anónima Mixta	5	5	4	3	7	10	11
Sociedad en Comandita Simple	3	4	0	1	4	3	3
TOTAL	9.940	13.060	13.941	19.778	23.082	27.870	30.277

Fuente: FUNDEMPRESA

Gráfico N° 8
Bolivia: Base Empresarial por tipo societario, 2008
(En porcentaje)



Fuente: FUNDEMPRESA

El Departamento de La Paz cuenta con 5.726 empresas Unipersonales, asimismo cuenta con 3.302 Sociedades de Responsabilidad Limitada y 499 Sociedades Anónimas, en tanto que el Departamento de Santa Cruz concentra 5.390 empresas Unipersonales, 3.092 Sociedades de Responsabilidad Limitada y 457 Sociedades Anónimas. Ver cuadro N° 3.

Cuadro N° 3
Bolivia: Base Empresarial por tipo societario según Departamento, 2008
(En cantidad de empresas)

DEPARTAMENTO	Empresa Unipersonal	Sociedad de Responsabilidad Limitada	Sociedad Anónima	Sucursal de Sociedad Constituida en el Extranjero	Sociedad Anónima Mixta	Sociedad Colectiva	Sociedad en Comandita Simple	TOTAL
La Paz	5.726	3.302	499	70	4	5	0	9.606
Santa Cruz	5.390	3.092	457	71	2	1	1	9.014
Cochabamba	3.196	1.399	129	1	4	1	0	4.730
Tarija	1.299	583	19	0	0	1	0	1.902
Oruro	1.028	464	19	0	0	1	0	1.512
Potosí	779	389	14	1	0	2	1	1.186
Beni	911	108	8	0	0	1	1	1.029
Chuquisaca	788	193	11	0	1	0	0	993
Pando	247	56	2	0	0	0	0	305
TOTAL	19.364	9.586	1.158	143	11	12	3	30.277

Fuente: FUNDEMPRESA

1.4 Base Empresarial por actividad económica

Por actividad económica, la Base Empresarial al mes de diciembre de 2008 cuenta con 7.076 empresas dedicadas al Comercio al por mayor y al por menor (G) teniendo una participación a nivel nacional de 23,37%, le siguen las empresas dedicadas a Actividades inmobiliarias, empresariales y de alquiler (K) con 5.375 con una participación de 17,75% y las empresas dedicadas a la Construcción (F) con 4.847 correspondiente al 16,01%. Ver cuadro N° 4.

Cuadro N° 4
Bolivia: Base Empresarial por Actividad económica, 2005 – 2008

SECCIÓN	ACTIVIDAD	CANTIDAD DE EMPRESAS				COMPOSICIÓN EN PORCENTAJE			
		2005	2006	2007	2008	2005	2006	2007	2008
G	Comercio al por mayor y al por menor; reparación de vehículos automotores, motocicletas, efectos personales y enseres domésticos	4.850	5.275	6.408	7.076	24,52	22,85	22,99	23,37
K	Actividades inmobiliarias, empresariales y de alquiler	3.896	4.473	5.174	5.375	19,70	19,38	18,56	17,75
F	Construcción	3.184	4.087	4.599	4.847	16,10	17,71	16,50	16,01
D	Industria manufacturera	2.738	3.006	4.105	4.144	13,84	13,02	14,73	13,69
I	Transporte, almacenamiento y comunicaciones	1.844	2.784	3.615	4.117	9,32	12,06	12,97	13,60
H	Hoteles y restaurantes	1.032	1.009	1.171	1.246	5,22	4,37	4,20	4,12
O	Servicios comunitarios, sociales y personales	618	668	770	849	3,12	2,89	2,76	2,80
C	Explotación de minas y canteras	332	369	443	648	1,68	1,60	1,59	2,14
N	Servicios sociales y de salud	249	285	318	628	1,26	1,23	1,14	2,07
M	Educación	481	460	539	509	2,43	1,99	1,93	1,68
A	Agricultura, ganadería, caza y silvicultura	246	271	332	491	1,24	1,17	1,19	1,62
J	Intermediación financiera	238	318	324	270	1,20	1,38	1,16	0,89
E	Suministro de electricidad, gas y agua	70	74	71	73	0,35	0,32	0,25	0,24
B	Pesca	0	0	1	4	0,00	0,00	0,00	0,01
P	Actividades de hogares privados como empleadores y actividades no diferenciadas de hogares privados como productores	0	3	0	0	0,00	0,01	0,00	0,00
TOTAL		19.778	23.082	27.870	30.277	100	100	100	100

Fuente: FUNDEMPRESA

1.4.1 Base Empresarial por Departamento y actividad económica

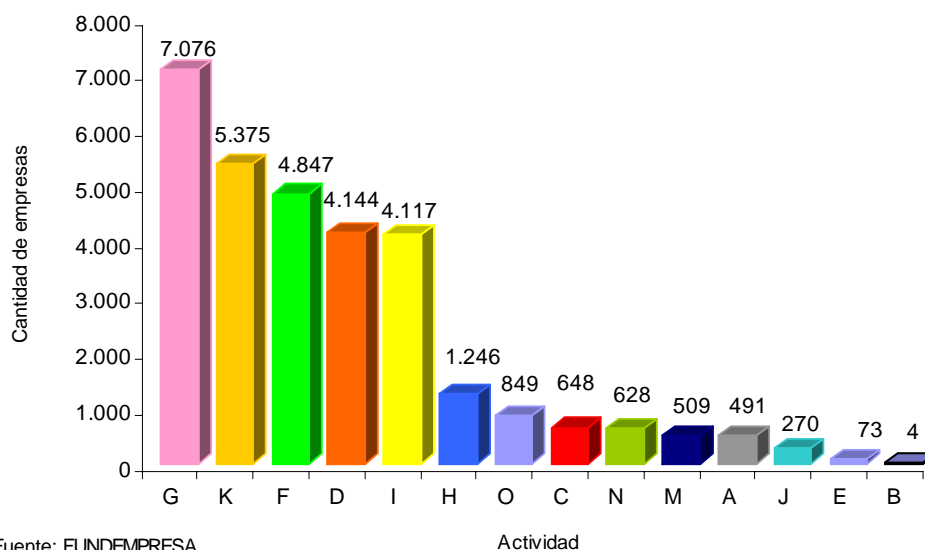
Al mes de diciembre de 2008 la Base Empresarial cuenta con 30.277 empresas, teniendo mayor cantidad de empresas los Departamentos de La Paz con 9.606 empresas, Santa Cruz con 9.014 y Cochabamba con 4.730. En los Departamentos de La Paz, Santa Cruz, Cochabamba y Pando predomina la actividad de Comercio al por mayor y menor (G), en el resto de Departamentos es dominante la actividad de Construcción (F). Ver cuadro N° 5 y gráfico N° 9.

Cuadro N° 5
Bolivia: Base Empresarial por Departamento según actividad económica, 2008
(En cantidad de empresas)

SECCIÓN	ACTIVIDAD	LPZ	SCZ	CBB	TRJ	ORU	PTS	BEN	CHQ	PND	TOTAL
G	comercio al por mayor y al por menor; reparación de vehículos automotores, motocicletas, efectos personales y enseres domésticos	2.167	2.567	1.096	311	250	106	276	134	169	7.076
K	actividades inmobiliarias, empresariales y de alquiler	1.848	1.414	931	443	262	183	77	193	24	5.375
F	Construcción	1.542	733	598	597	458	364	212	299	44	4.847
D	Industria manufacturera	1.298	1.416	723	214	162	117	102	84	28	4.144
I	Transporte, almacenamiento y comunicaciones	1.223	1.290	669	188	221	198	151	161	16	4.117
H	Hoteles y restaurantes	376	395	206	39	47	52	75	49	7	1.246
O	Servicios comunitarios, sociales y personales	240	275	165	51	25	19	44	21	9	849
C	Explotación de minas y canteras	271	129	36	9	40	130	17	14	2	648
N	Servicios sociales y de salud	239	236	113	13	14	1	7	4	1	628
M	Educación	199	134	101	19	17	7	6	23	3	509
A	Agricultura, ganadería, caza y silvicultura	44	310	45	14	10	6	57	4	1	491
J	Intermediación financiera	131	99	28	3	1	2	1	4	1	270
E	Suministro de electricidad, gas y agua	26	14	19	1	5	1	4	3	0	73
B	Pesca	2	2	0	0	0	0	0	0	0	4
TOTAL		9.606	9.014	4.730	1.902	1.512	1.186	1.029	993	305	30.277

Fuente: FUNDEMPRESA

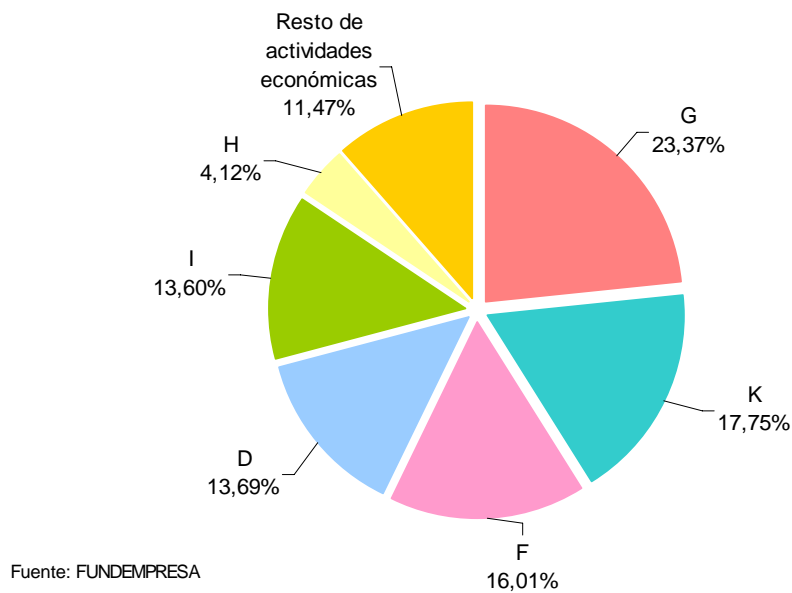
Gráfico N° 9
Bolivia: Base Empresarial por actividad económica, 2008
(En cantidad de empresas)



Fuente: FUNDEMPRESA

Al mes de diciembre de 2008 la Base Empresarial muestra que el 23,37% de las empresas se dedican al Comercio al por mayor y menor (G), 17,75% de empresas a Actividades inmobiliarias, empresariales y de alquiler (K) y 16,01% a empresas dedicadas a la Construcción (F). Ver gráfico N° 10.

Gráfico N° 10
Bolivia: Base Empresarial por actividad económica, 2008
(En Porcentaje)



1.4.2 Base Empresarial por tipo societario y actividad económica

Las empresas de tipo Unipersonal tienen mayor participación en la actividad de Comercio al por mayor y menor (G) con 4.808 empresas ó 24,83%, en tanto que las Sociedades de Responsabilidad Limitada concentran en mayor cantidad a empresas dedicadas a Actividades inmobiliarias, empresariales y de alquiler (K) con 2.321 empresas ó 24,21% y las Sociedades Anónimas tienen mayor participación de empresas dedicadas a la industria manufacturera (D) con 229 empresas ó 19,78%. Ver Cuadro N° 6 y gráficos 11 al 13.

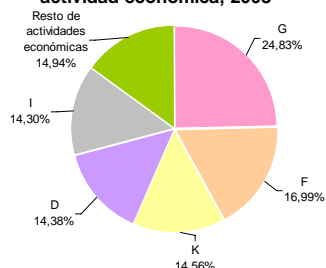
Cuadro N° 6
Bolivia: Base Empresarial por tipo societario según actividad económica,
2008
(En cantidad de empresas)

SECCIÓN	ACTIVIDAD	Empresa Unipersonal	Sociedad de Responsabilidad Limitada	Sociedad Anónima	Sucursal de Sociedad Constituida en el Extranjero	Sociedad Colectiva	Sociedad Anónima Mixta	Sociedad en Comandita Simple	TOTAL
G	Comercio al por mayor y al por menor; reparación de vehículos automotores, motocicletas, efectos personales y enseres domésticos	4.808	2.054	190	22	0	1	1	7.076
K	Actividades inmobiliarias, empresariales y de alquiler	2.819	2.321	191	42	1	0	1	5.375
F	Construcción	3.290	1.489	54	9	3	2	0	4.847
D	Industria manufacturera	2.784	1.123	229	5	1	1	1	4.144
I	Transporte, almacenamiento y comunicaciones	2.770	1.234	93	20	0	0	0	4.117
H	Hoteles y restaurantes	1.027	203	16	0	0	0	0	1.246
O	Servicios comunitarios, sociales y personales	615	210	21	2	1	0	0	849
C	Explotación de minas y canteras	199	292	116	34	5	2	0	648
N	Servicios sociales y de salud	473	146	9	0	0	0	0	628
M	Educación	360	131	18	0	0	0	0	509
A	Agricultura, ganadería, caza y silvicultura	156	281	51	1	1	1	0	491
J	Intermediación financiera	45	93	125	6	0	1	0	270
E	Suministro de electricidad, gas y agua	17	7	44	2	0	3	0	73
B	Pesca	1	2	1	0	0	0	0	4
TOTAL		19.364	9.586	1.158	143	12	11	3	30.277

Fuente: FUNDEMPRESA

Gráfico N° 11

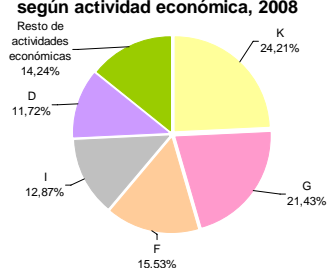
Bolivia: Empresas unipersonales según actividad económica, 2008



Fuente: FUNDEMPRESA

Gráfico N° 12

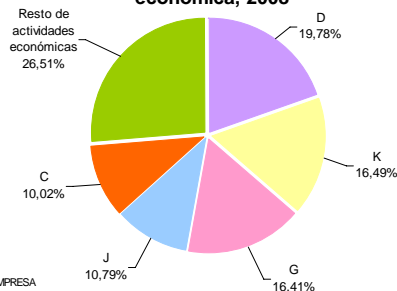
Bolivia: Sociedades de Responsabilidad Limitada según actividad económica, 2008



Fuente: FUNDEMPRESA

Gráfico N° 13

Bolivia: Sociedades Anónimas según actividad económica, 2008



Fuente: FUNDEMPRESA



**Estadísticas de registro de
nuevas empresas al mes
de diciembre de 2008**

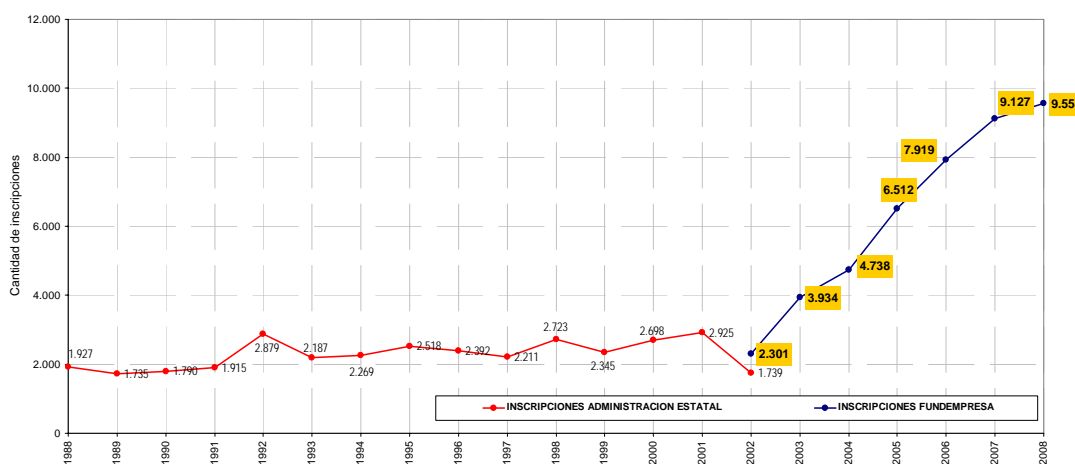
2

2.1 Registro de nuevas empresas

2.1.1 Registro de nuevas empresas por gestión

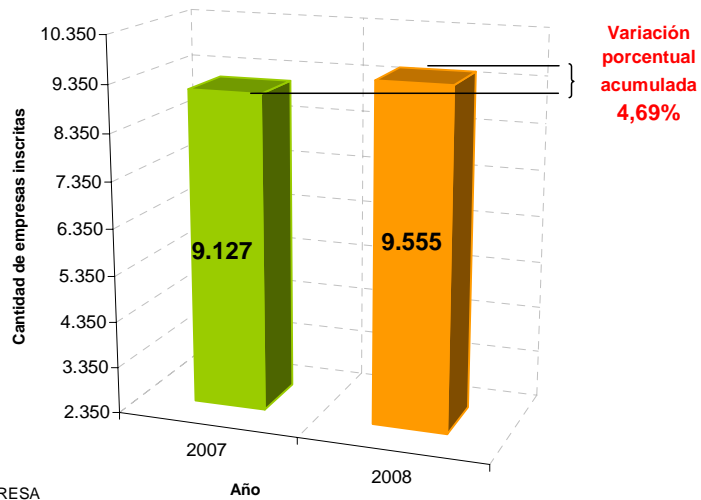
Durante la gestión 2007 se inscribieron 9.127 empresas, mientras que al mes de diciembre de 2008 se registraron 9.555 nuevas empresas. Ver gráfico N° 14.

Gráfico N° 14
Bolivia: Cantidad de inscripciones por año en el Registro de Comercio de Bolivia, 1988 – 2008



La cantidad de inscripciones entre los meses de enero a diciembre de 2007 fue de 9.127 empresas mientras que entre enero a diciembre de 2008 se inscribieron 9.555 nuevas empresas, lo que representa un incremento porcentual de 4,69%. Ver gráfico N° 15.

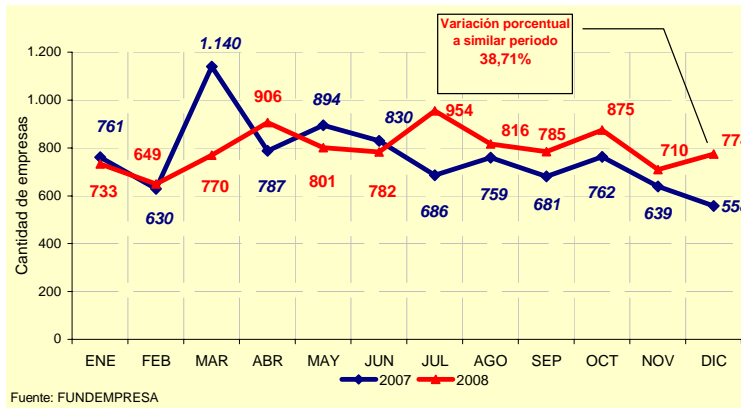
Gráfico N° 15
Bolivia: Registro de nuevas empresas en la Base Empresarial, 2007 - 2008
(En cantidad de empresas)



Fuente: FUNDEMPRESA

La cantidad de inscripciones registradas solo en el mes de diciembre de 2007 fue de 558 nuevas empresas, mientras que en el mismo mes de la gestión 2008 fue de 774 empresas, lo que equivale a una variación porcentual a similar periodo de 38,71%. Ver gráfico N° 16.

Gráfico N° 16
Bolivia: Registro de nuevas empresas en la Base Empresarial, 2007 - 2008
(En cantidad de empresas)



Fuente: FUNDEMPRESA

2.2 Registro de nuevas empresas por Departamento y gestión

Al mes de diciembre de 2008 en el Departamento de La Paz se registraron 2.985 nuevas empresas, le sigue el Departamento de Santa Cruz con 2.831 empresas y Cochabamba con 1.427 empresas. Ver cuadro N° 7.

Cuadro N° 7
Bolivia: Registro de nuevas empresas por Departamento, 2005 – 2008
(En cantidad de empresas)

DEPARTAMENTO	2005	2006	2007	2008
La Paz	1.990	2.568	2.742	2.985
Santa Cruz	1.887	2.197	2.717	2.831
Cochabamba	1.086	1.229	1.296	1.427
Tarija	587	578	775	528
Oruro	278	388	482	464
Potosí	232	296	384	440
Beni	143	254	373	425
Chuquisaca	240	258	266	344
Pando	69	151	92	111
TOTAL	6.512	7.919	9.127	9.555

Fuente: FUNDEMPRESA

La variación porcentual, en la cantidad de inscripciones de los Departamentos de La Paz, Santa Cruz y Cochabamba, de enero a diciembre, fue de 8,86%, 4,20% y 10,11% respectivamente en relación al mismo periodo de tiempo del año 2007. Ver cuadro N° 8.

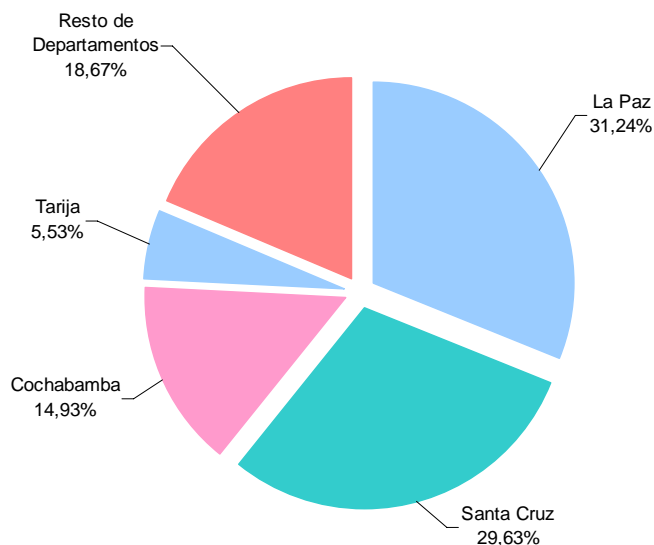
Cuadro N° 8
Bolivia: Registro de nuevas empresas por Departamento, 2007 - 2008
(En cantidad de empresas)

DEPARTAMENTO	2007	2008	VARIACIÓN ACUMULADA (En porcentaje)
La Paz	2.742	2.985	8,86
Santa Cruz	2.717	2.831	4,20
Cochabamba	1.296	1.427	10,11
Tarija	775	528	-31,87
Oruro	482	464	-3,73
Potosí	384	440	14,58
Beni	373	425	13,94
Chuquisaca	266	344	29,32
Pando	92	111	20,65
TOTAL	9.127	9.555	4,69

Fuente: FUNDEMPRESA

Del total de inscripciones, los Departamentos que tienen mayor participación porcentual al mes de diciembre de 2008 son La Paz con 31,24% y Santa Cruz con 29,63%. Adicionalmente, los Departamentos de Cochabamba y Tarija superan el 14% y el 5% respectivamente. Ver gráfico N° 17.

Gráfico N° 17
Bolivia: Registro de nuevas empresas por Departamento, 2008
(En porcentaje)



Fuente: FUNDEMPRESA

2.3 Registro de nuevas empresas por tipo societario y gestión

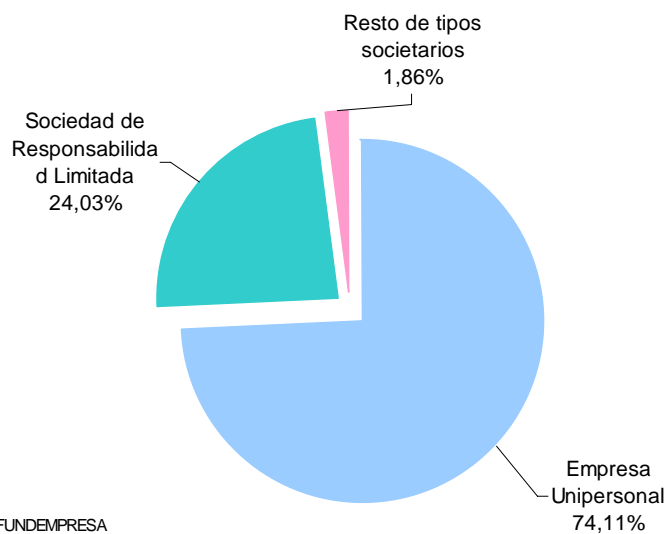
La inscripción de empresas Unipersonales al mes de diciembre de 2008, fue de 7.081 nuevas empresas representando un 74,11%, 2.296 empresas de tipo Sociedad de Responsabilidad Limitada ó 24,03% y el resto de tipos societarios llegan a 166 empresas inscritas representando un 1,86%. Ver cuadro N° 9 y gráfico N° 18.

Cuadro N° 9
Bolivia: Registro de nuevas empresas por tipo societario, 2005 – 2008
(En cantidad de empresas)

TIPO SOCIETARIO	2005	2006	2007	2008
Empresa Unipersonal	4.887	6.031	6.990	7.081
Sociedad de Responsabilidad Limitada	1.515	1.754	2.021	2.296
Sociedad Anonima	89	120	100	152
Sucursal de Sociedad Constituida en el Extranjero	19	12	14	18
Sociedad Colectiva	2	0	0	6
Sociedad Anonima Mixta	0	0	1	1
Sociedad en Comandita Simple	0	2	1	1
TOTAL	6.512	7.919	9.127	9.555

Fuente: FUNDEMPRESA

Gráfico N° 18
Bolivia: Registro de nuevas empresas por tipo societario, 2008
(En porcentaje)



Fuente: FUNDEMPRESA

2.3.1 Comportamiento del Registro de nuevas empresas al mes de diciembre

Durante la gestión 2008, se inscribieron 7.081 empresas de tipo Unipersonal, que comparado con la gestión 2007 presenta un incremento de 1,30%, de igual manera la inscripción de empresas de tipo Sociedad de Responsabilidad Limitada, Sociedades Anónimas y Sucursal de Sociedades Constituidas en el Extranjero tuvieron un crecimiento de 13,61%, 52% y 28,57% respectivamente. Ver cuadro N° 10.

Cuadro N° 10
Bolivia: Registro de nuevas empresas por tipo societario, 2007 - 2008
(En cantidad de empresas)

TIPO SOCIETARIO	2007	2008	VARIACIÓN ACUMULADA (En porcentaje)
Empresa Unipersonal	6.990	7.081	1,30
Sociedad de Responsabilidad Limitada	2.021	2.296	13,61
Sociedad Anónima	100	152	52,00
Sucursal de Sociedad Constituida en el Extranjero	14	18	28,57
Sociedad Colectiva	0	6	-
Sociedad Anónima Mixta	1	1	0,00
Sociedad en Comandita Simple	1	1	0,00
TOTAL	9.127	9.555	4,69

Fuente: FUNDEMPRESA

Al mes de diciembre de 2008, los Departamentos de La Paz, Santa Cruz y Cochabamba concentran la mayor cantidad de empresas inscritas con 2.985, 2.831 y 1.427 nuevas empresas respectivamente. Ver cuadro N° 11.

Cuadro N° 11
Bolivia: Registro de nuevas empresas por Departamento según tipo societario, 2008
(En cantidad de empresas)

TIPO SOCIETARIO	LPZ	SCZ	CBB	TRJ	ORU	PTS	BEN	CHQ	PND	TOTAL
Empresa Unipersonal	2.145	2.001	1.092	392	362	299	394	310	86	7.081
Sociedad de Responsabilidad Limitada	763	754	325	132	100	139	27	31	25	2.296
Sociedad Anónima	61	70	9	4	1	1	3	3	0	152
Sucursal de Sociedad Constituida en el Extranjero	12	6	0	0	0	0	0	0	0	18
Sociedad Colectiva	4	0	0	0	1	0	1	0	0	6
Sociedad Anónima Mixta	0	0	1	0	0	0	0	0	0	1
Sociedad en Comandita Simple	0	0	0	0	0	1	0	0	0	1
TOTAL	2.985	2.831	1.427	528	464	440	425	344	111	9.555

Fuente: FUNDEMPRESA

2.4 Registro de nuevas empresas por actividad económica y gestión

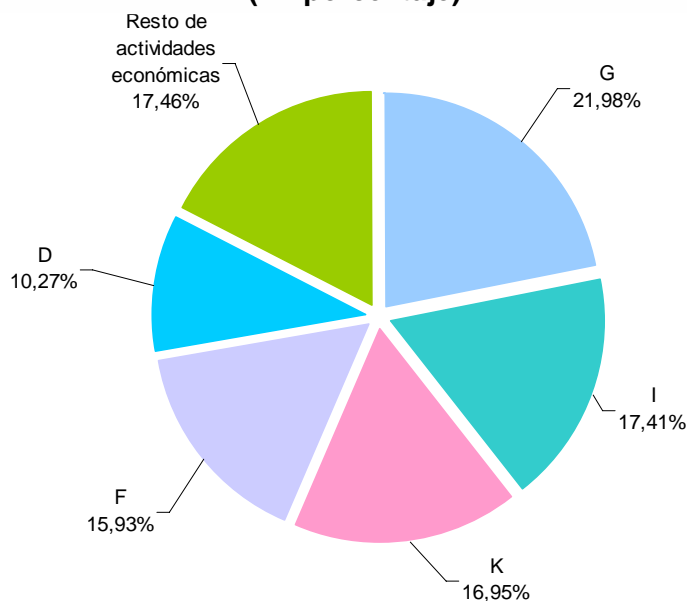
Del total de nuevas empresas registradas en la gestión 2008, 2.100 empresas ó el 21,98% se dedican a la actividad de Comercio al por mayor y al por menor (G), 1.664 empresas ó el 17,41% se dedican a la actividad de Transporte, almacenamiento y comunicaciones (I), mientras que 1.620 nuevas empresas ó el 16,95% se dedican a Actividades inmobiliarias, empresariales y de alquiler (K). Ver cuadro N° 12 y gráfico N° 19.

Cuadro N° 12
Bolivia: Registro de nuevas empresas según actividad económica, 2005 – 2008

SECCIÓN	ACTIVIDAD	2005		2006		2007		2008 ⁽¹⁾	
		Cantidad	Porcentaje	Cantidad	Porcentaje	Cantidad	Porcentaje	Cantidad	Porcentaje
G	Comercio al por mayor y al por menor, reparación de vehículos automotores, motocicletas, efectos personales y enseres domésticos	1.636	25,12	1.579	19,94	2.080	22,79	2.100	21,98
I	Transporte, almacenamiento y comunicaciones	470	7,22	1.291	16,30	1.075	11,78	1.664	17,41
K	Actividades inmobiliarias, empresariales y de alquiler	1.319	20,25	1.532	19,35	1.696	18,58	1.620	16,95
F	Construcción	1.276	19,59	1.524	19,24	1.484	16,26	1.522	15,93
D	Industria manufacturera	847	13,01	972	12,27	1.649	18,07	981	10,27
N	Servicios sociales y de salud	80	1,23	79	1,00	72	0,79	361	3,78
H	Hoteles y restaurantes	345	5,30	260	3,28	383	4,20	345	3,61
O	Servicios comunitarios, sociales y personales	184	2,83	226	2,85	246	2,70	290	3,04
C	Explotación de minas y canteras	67	1,03	89	1,12	112	1,23	281	2,94
A	Agricultura, ganadería, caza y silvicultura	89	1,37	89	1,12	128	1,40	218	2,28
M	Educación	133	2,04	158	2,00	142	1,56	121	1,27
J	Intermediación financiera	49	0,75	108	1,36	49	0,54	43	0,45
E	Suministro de electricidad, gas y agua	17	0,26	9	0,11	10	0,11	8	0,08
B	Pesca	0	0,00	0	0,00	1	0,01	1	0,01
P	Actividades de hogares privados como empleadores y actividades no diferenciadas de hogares privados como	0	0,00	3	0,04	0	0,00	0	0,00
TOTAL		6.512	100	7.919	100	9.127	100	9.555	100

Fuente: FUNDEMPRESA

Gráfico N° 19
Bolivia: Registro de nuevas empresas por actividad económica, 2008
(En porcentaje)



Fuente: FUNDEMPRESA

2.4.1 Registro de nuevas empresas según Actividad económica en las gestiones 2007 y 2008

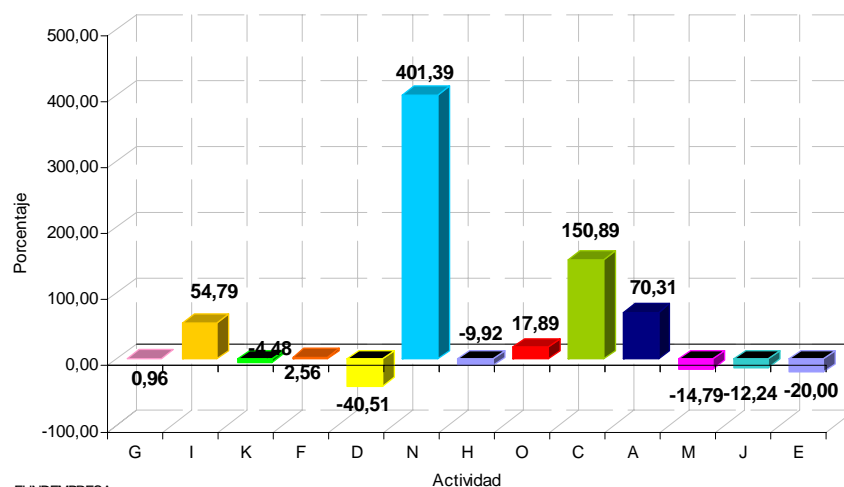
Del total de empresas inscritas en la gestión 2008, la actividad de Comercio al por mayor y menor (G) aumento su nivel de inscripciones en 0,96% respecto a la gestión 2007, de igual manera las empresas dedicadas Servicios sociales y de salud (N), Explotación de minas y canteras (C) y Agricultura, ganadería, caza y silvicultura (A) presentaron crecimiento respecto a la gestión anterior de 401,39%, 150,89% y 70,31% respectivamente. Ver Cuadro N° 13 y gráfico N° 20.

Cuadro N° 13
Bolivia: Registro de nuevas empresas según actividad económica, 2007 - 2008
(En cantidad de empresas)

SECCIÓN	ACTIVIDAD	2007	2008	VARIACIÓN ACUMULADA (En porcentaje)
G	Comercio al por mayor y al por menor; reparacion de vehiculos automotores, motocicletas, efectos personales y enseres domesticos	2.080	2.100	0,96
I	Transporte, almacenamiento y comunicaciones	1.075	1.664	54,79
K	Actividades inmobiliarias, empresariales y de alquiler	1.696	1.620	-4,48
F	Construcción	1.484	1.522	2,56
D	Industria manufacturera	1.649	981	-40,51
N	Servicios sociales y de salud	72	361	401,39
H	Hoteles y restaurantes	383	345	-9,92
O	Servicios comunitarios, sociales y personales	246	290	17,89
C	Explotación de minas y canteras	112	281	150,89
A	Agricultura, ganaderia, caza y silvicultura	128	218	70,31
M	Educación	142	121	-14,79
J	Intermediacion financiera	49	43	-12,24
E	Suministro de electricidad, gas y agua	10	8	-20,00
B	Pesca	1	1	0,00
TOTAL		9.127	9.555	4,69

Fuente: FUNDEMPRESA

Gráfico N° 20
Bolivia: Variación acumulada de la cantidad de Registro de nuevas empresas por actividad económica, 2008
(En porcentaje)



Fuente: FUNDEMPRESA

2.4.2 Registro de nuevas empresas por Departamento según Actividad económica de enero a diciembre de 2008

Los Departamentos de La Paz, Santa Cruz, Beni y Pando en el año 2008, inscribieron en su mayoría a empresas dedicadas al Comercio al por mayor y menor (G) con 713, 717, 113 y 54 nuevas empresas respectivamente, en el Departamentos de Chuquisaca se inscribieron en su mayoría empresas dedicadas al Transporte, almacenamiento y comunicaciones (I) con 96 nuevas empresas, en Cochabamba se inscribieron en mayor cantidad empresas dedicadas a las Actividades inmobiliarias, empresariales y de alquiler (K) con 296 nuevas empresas. En Tarija, Oruro y Potosí en su mayoría se inscribieron empresas dedicadas a la Construcción (F) con 160, 139 y 124 nuevas empresas. Ver cuadro N° 14.

Cuadro N° 14
Bolivia: Registro de nuevas empresas por Departamento, 2008
(En cantidad de empresas)

SECCIÓN	ACTIVIDAD	LPZ	SCZ	CBB	TRJ	ORU	PTS	BEN	CHQ	PND	TOTAL
G	Comercio al por mayor y al por menor; reparacion de vehiculos automotores, motocicletas, efectos personales y enseres domesticos	713	717	253	86	81	46	113	37	54	2.100
I	Transporte, almacenamiento y comunicaciones	343	611	287	76	94	79	71	96	7	1.664
K	Actividades inmobiliarias, empresariales y de alquiler	525	418	296	134	79	78	27	56	7	1.620
F	Construcción	509	200	218	160	139	124	65	90	17	1.522
D	Industria manufacturera	367	311	153	32	34	20	31	21	12	981
N	Servicios sociales y de salud	149	143	47	6	9	0	4	2	1	361
H	Hoteles y restaurantes	88	118	58	7	5	9	38	17	5	345
O	Servicios comunitarios, sociales y personales	77	110	58	14	3	4	17	2	5	290
C	Explotación de minas y canteras	132	34	9	4	10	71	6	13	2	281
A	Agricultura, ganadería, caza y silvicultura	17	117	16	5	3	6	51	2	1	218
M	Educación	48	26	29	4	5	2	1	6	0	121
J	Intermediación financiera	15	23	1	0	0	1	1	2	0	43
E	Suministro de electricidad, gas y agua	2	2	2	0	2	0	0	0	0	8
B	Pesca	0	1	0	0	0	0	0	0	0	1
TOTAL		2.985	2.831	1.427	528	464	440	425	344	111	9.555

Fuente: FUNDEMPRESA

2.4.3 Registro de nuevas empresas por tipo societario según Actividad económica de enero a diciembre de 2008

La concentración de tipo societario según actividad económica, muestra que la mayoría de las empresas Unipersonales inscritas de enero a diciembre de 2008, se dedican al Comercio al por mayor y al por menor (G) con 1.608 nuevas empresas, las Sociedades de Responsabilidad Limitada y Sociedades Anónimas concentran en su mayoría a las Actividades inmobiliarias, empresariales y de alquiler (K) con 555 y 30 nuevas empresas respectivamente. Ver cuadro N° 15.

Cuadro N° 15
Bolivia: Registro de nuevas empresas por tipo societario según actividad económica, 2008
(En cantidad de empresas)

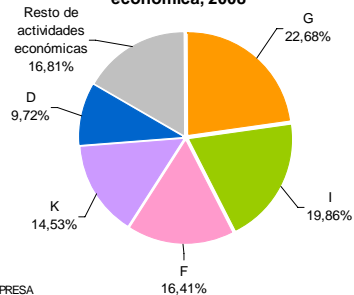
SECCIÓN	ACTIVIDAD	Empresa Unipersonal	Sociedad de Responsabilidad Limitada	Sociedad Anónima	Sucursal de Sociedad Constituida en el Extranjero	Sociedad Colectiva	Sociedad Anónima Mixta	Sociedad en Comandita Simple	TOTAL
G	Comercio al por mayor y al por menor; reparación de vehículos automotores, motocicletas, efectos personales y enseres domésticos	1.606	461	28	5	0	0	0	2.100
I	Transporte, almacenamiento y comunicaciones	1.406	240	13	5	0	0	0	1.664
K	Actividades inmobiliarias, empresariales y de alquiler	1.029	555	30	5	0	0	1	1.620
F	Construcción	1.162	350	8	0	2	0	0	1.522
D	Industria manufacturera	688	274	19	0	0	0	0	981
N	Servicios sociales y de salud	332	29	0	0	0	0	0	361
H	Hoteles y restaurantes	291	50	4	0	0	0	0	345
O	Servicios comunitarios, sociales y personales	232	54	4	0	0	0	0	290
C	Explotación de minas y canteras	130	125	19	3	4	0	0	281
A	Agricultura, ganadería, caza y silvicultura	81	124	13	0	0	0	0	218
M	Educación	102	18	1	0	0	0	0	121
J	Intermediación financiera	18	16	9	0	0	0	0	43
E	Suministro de electricidad, gas y agua	4	0	3	0	0	1	0	8
B	Pesca	0	0	1	0	0	0	0	1
TOTAL		7.081	2.296	152	18	6	1	1	9.555

Fuente: FUNDEMPRESA

La mayoría de nuevas empresas Unipersonales concentra un 22,68% en actividades de Comercio al por mayor y menor (G), las Sociedades de Responsabilidad Limitada y Sociedades Anónimas tienen en su mayoría empresas dedicadas a las Actividades inmobiliarias, empresariales y de alquiler (K) con 24,17% y 19,74% de participación respectivamente. Ver gráficos 21 al 23.

Gráfico N° 21

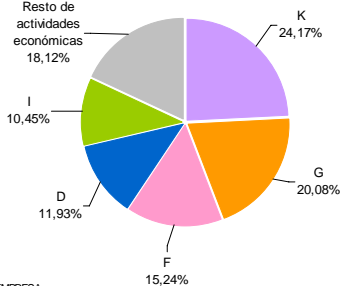
Bolivia: Participación porcentual de inscripción de empresas de tipo Unipersonal según actividad económica, 2008



Fuente: FUNDEMPRESA

Gráfico N° 22

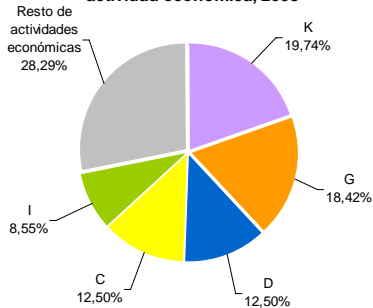
Bolivia: Participación porcentual de inscripción de empresas de tipo Sociedad de Responsabilidad Limitada según actividad económica, 2008



Fuente: FUNDEMPRESA

Gráfico N° 23

Bolivia: Participación porcentual de inscripción de empresas de tipo Sociedades Anónimas según actividad económica, 2008



Fuente: FUNDEMPRESA



**Estadísticas de
cancelación de Matrículas
de Comercio al mes de
diciembre de 2008**

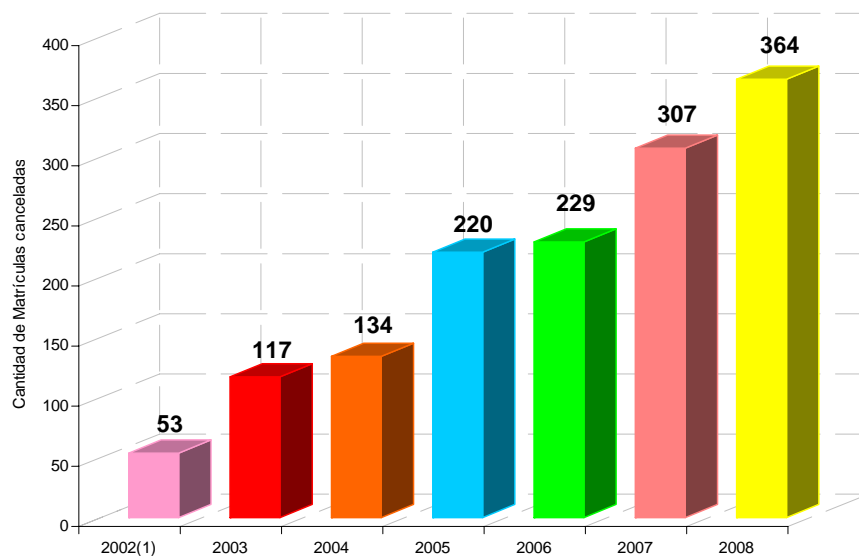
3

3.1 Matrículas canceladas o cierre de empresas

3.1.1 Matrículas canceladas por gestión

La cantidad de matrículas canceladas tienen un comportamiento creciente, llegando a 307 el año pasado. Durante los meses de enero a diciembre de 2008 cancelaron su Matrícula de Comercio un total de 364 empresas en todo el país. Ver gráfico N° 24.

Gráfico N° 24
Bolivia: Cantidad de matrículas Canceladas por gestión, 2002⁽¹⁾ – 2008



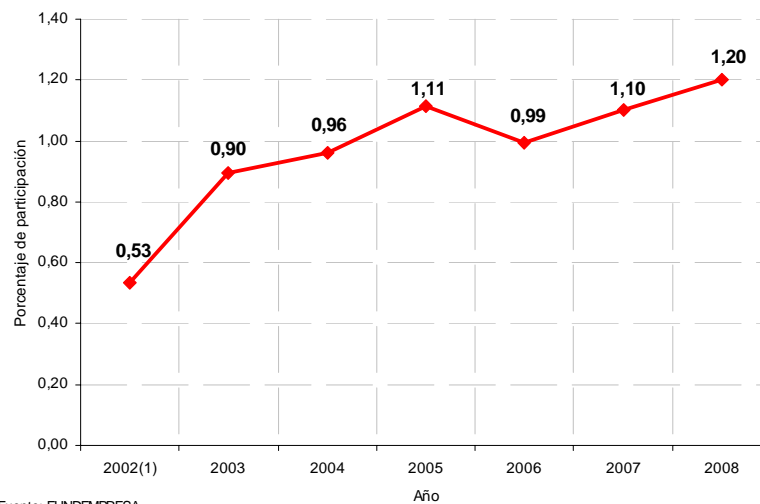
Fuente: FUNDEMPRESA

Año

(1): Datos a partir de la administración de FUNDEMPRESA

La relación porcentual de la cancelación de matrículas en comparación con la Base Empresarial fue de 1,11% en el año 2005, 0,99% en el año 2006, 1,10% en el año 2007 y de 1,20% el año 2008. Ver gráfico N° 25.

Gráfico N° 25
Bolivia: Porcentaje de participación de matrículas canceladas respecto a la Base Empresarial, 2002⁽¹⁾ – 2008

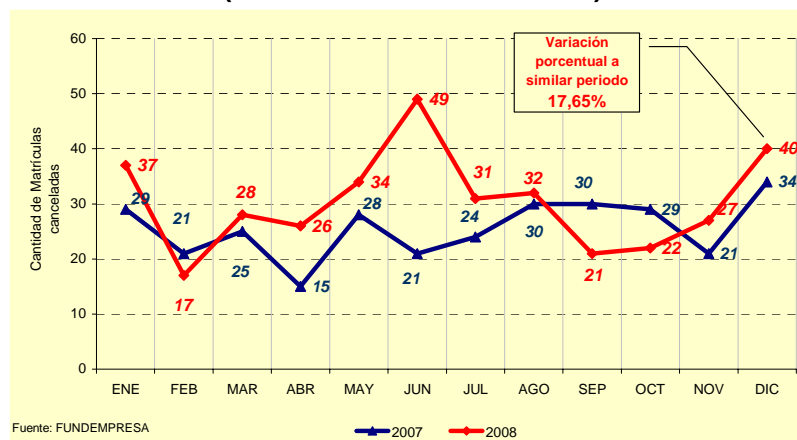


Fuente: FUNDEMPRESA

(1): Datos a partir de la administración de FUNDEMPRESA

En el mes de diciembre del año 2007, se registraron 34 matrículas canceladas y en el mismo mes de la presente gestión fueron 40 cancelaciones, lo que implica una variación porcentual a similar periodo de 17,65%. Ver gráfico N° 26.

Gráfico N° 26
Bolivia: Matrículas canceladas, 2007 y 2008
(En cantidad de Matrículas)



Fuente: FUNDEMPRESA

3.2 Matrículas canceladas por Departamento y gestión

Los Departamentos con mayor cantidad de Matrículas canceladas al mes de diciembre de 2008, fueron Santa Cruz con 155 cancelaciones, La Paz presenta 97 cancelaciones y Cochabamba 53 Matrículas canceladas. Ver cuadro N° 16.

Cuadro N° 16
Bolivia: Matrículas canceladas por gestión según Departamento, 2005 – 2008
(En cantidad de matrículas)

DEPARTAMENTO	2005	2006	2007	2008
Santa Cruz	92	99	143	155
La Paz	79	70	93	97
Cochabamba	34	36	33	53
Tarija	3	6	8	15
Oruro	1	8	13	12
Beni	4	2	7	12
Potosí	0	2	5	10
Chuquisaca	4	6	5	6
Pando	3	0	0	4
TOTAL	220	229	307	364

Fuente: FUNDEMPRESA

De enero a diciembre de la gestión 2008 el Departamento del eje central que registró mayor crecimiento porcentual en la cancelación de Matrículas, respecto a similar periodo de 2007 fue Cochabamba con 60,61% al pasar de 33 a 53 cancelaciones. Ver cuadro N° 17.

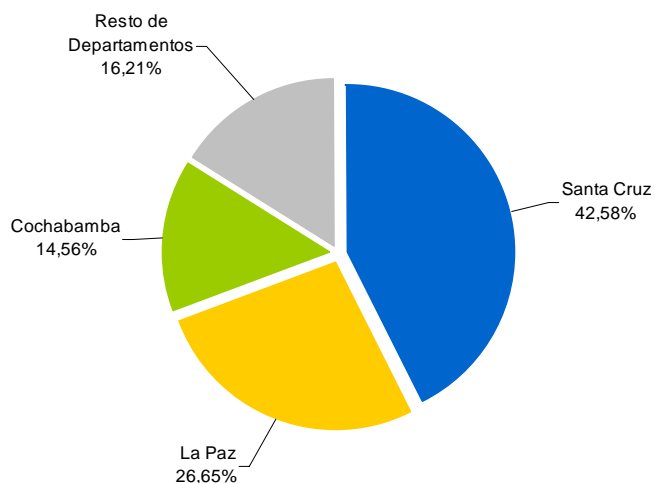
Cuadro N° 17
Bolivia: Matrículas canceladas según Departamento, 2007 - 2008
(En cantidad de Matrículas)

DEPARTAMENTO	2007	2008	VARIACIÓN ACUMULADA (En porcentaje)
Santa Cruz	143	155	8,39
La Paz	93	97	4,30
Cochabamba	33	53	60,61
Tarija	8	15	87,50
Oruro	13	12	-7,69
Beni	7	12	71,43
Potosí	5	10	100,00
Chuquisaca	5	6	20,00
Pando	0	4	-
TOTAL	307	364	18,57

Fuente: FUNDEMPRESA

En porcentaje, los Departamentos de Santa Cruz, La Paz y Cochabamba representan el 87,91% del total de matrículas canceladas a nivel nacional, siendo el 12,09% la participación del resto de Departamentos. Ver gráfico N° 27.

Gráfico N° 27
Bolivia: Matrículas canceladas por Departamento, 2008
(En porcentaje)



Fuente: FUNDEMPRESA

De enero a diciembre de 2008 todos los Departamentos del eje central cancelaron en mayor cantidad Matrículas de empresas que se dedicaban a la actividad de Comercio al por mayor y menor (G) con 48, 27 y 16. Ver cuadro N° 18.

Cuadro N° 18
Bolivia: Matrículas canceladas por Departamento según actividad económica,
2008
(En cantidad de matrículas)

SECCIÓN	ACTIVIDAD	SCZ	LPZ	CBB	TRJ	ORU	BEN	PTS	CHQ	PND	TOTAL
G	Comercio al por mayor y al por menor; reparación de vehículos automotores, motocicletas, efectos personales y enseres domésticos	48	27	16	4	4	4	1	1	2	107
K	Actividades inmobiliarias, empresariales y de alquiler	20	18	16	1	3	2	1	0	0	61
I	Transporte, almacenamiento y comunicaciones	36	10	8	3	1	0	1	1	0	60
D	Industria manufacturera	21	10	4	1	1	2	1	2	1	43
H	Hoteles y restaurantes	11	6	4	0	0	1	1	1	0	24
F	Construcción	3	9	1	3	2	1	1	1	1	22
O	Servicios comunitarios, sociales y personales	5	6	0	2	1	2	1	0	0	17
M	Educación	1	5	2	0	0	0	0	0	0	8
A	Agricultura, ganadería, caza y silvicultura	5	1	1	0	0	0	0	0	0	7
C	Explotación de minas y canteras	0	4	0	0	0	0	3	0	0	7
J	Intermediación financiera	4	0	0	0	0	0	0	0	0	4
N	Servicios sociales y de salud	1	1	1	1	0	0	0	0	0	4
TOTAL		155	97	53	15	12	12	10	6	4	364

Fuente: FUNDEMPRESA

3.3 Matrículas canceladas por tipo societario y gestión

De enero a diciembre de la presente gestión, la mayor cantidad de Matrículas canceladas son de empresas Unipersonales con 279 cancelaciones, le siguen en orden de importancia las Sociedades de Responsabilidad Limitada con 75 matrículas canceladas. Ver cuadro N° 19.

Cuadro N° 19
Bolivia: Matrículas canceladas por gestión según tipo societario, 2005 – 2008
(En cantidad de matrículas)

TIPO SOCIETARIO	2005	2006	2007	2008
Empresa Unipersonal	156	160	209	279
Sociedad de Responsabilidad Limitada	46	47	60	75
Sociedad Anónima	15	18	33	5
Sucursal de Sociedad Constituida en el Extranjero	3	4	5	5
TOTAL	220	229	307	364

Fuente: FUNDEMPRESA

El cuadro N° 20 muestra que en el periodo de enero a diciembre de 2008, todos los Departamentos registran mayor cantidad de Matrículas canceladas en empresas de tipo Unipersonal.

Cuadro N° 20
Bolivia: Matrículas canceladas por Departamento según tipo societario, 2008
(En cantidad de matrículas)

TIPO SOCIETARIO	SCZ	LPZ	CBB	TRJ	ORU	BEN	PTS	CHQ	PND	TOTAL
Empresa Unipersonal	120	63	43	12	12	11	8	6	4	279
Sociedad de Responsabilidad Limitada	31	28	10	3	0	1	2	0	0	75
Sociedad Anónima	3	2	0	0	0	0	0	0	0	5
Sucursal de Sociedad Constituida en el Extranjero	1	4	0	0	0	0	0	0	0	5
TOTAL	155	97	53	15	12	12	10	6	4	364

Fuente: FUNDEMPRESA

3.3.1 Matrículas canceladas según tipo societario durante los meses de enero a diciembre de 2007 y 2008

Durante la gestión 2008, a nivel nacional se cancelaron un total de 364 Matrículas, lo que representó un crecimiento acumulado de 18,57% respecto a la gestión 2007. La cancelación de Matrículas de empresas de tipo Unipersonal registró una variación acumulada de 33,49% y de Sociedades de Responsabilidad Limitada de 25%. Ver cuadro N° 21.

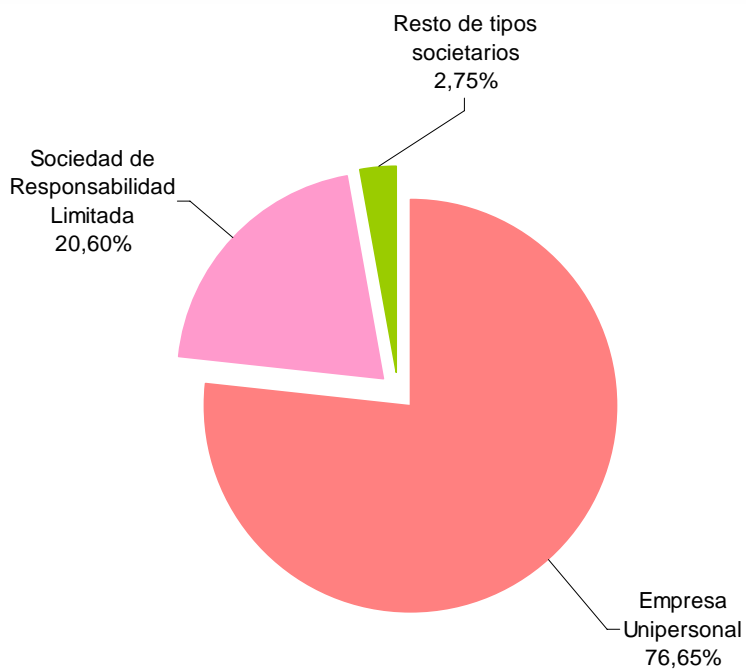
Cuadro N° 21
Bolivia: Matrículas canceladas por tipo societario, 2007 - 2008
(En cantidad de matrículas)

TIPO SOCIETARIO	2007	2008	VARIACIÓN ACUMULADA (En porcentaje)
Empresa Unipersonal	209	279	33,49
Sociedad de Responsabilidad Limitada	60	75	25,00
Sociedad Anónima	33	5	-84,85
Sucursal de Sociedad Constituida en el Extranjero	5	5	0,00
TOTAL	307	364	18,57

Fuente: FUNDEMPRESA

En porcentaje, durante la presente gestión, del total de Matrículas canceladas un 76,65% corresponden a empresas de tipo Unipersonal, 20,60% a empresas de tipo Sociedad de Responsabilidad Limitada y 2,75% al resto de tipos societarios. Ver gráfico N° 28.

Gráfico N° 28
Bolivia: Matrículas canceladas por tipo societario, 2008
(En porcentaje)



Fuente: FUNDEMPRESA

3.4 Matrículas canceladas por actividad económica y gestión

Entre el año 2005 a diciembre de 2008 se registró mayor cantidad de Matrículas canceladas en las empresas dedicadas a la actividad de Comercio al por mayor y menor (G) con 80 cancelaciones el año 2005, 69 el año 2006, 92 el año 2007 y 107 en la gestión 2008. Ver cuadro N° 22.

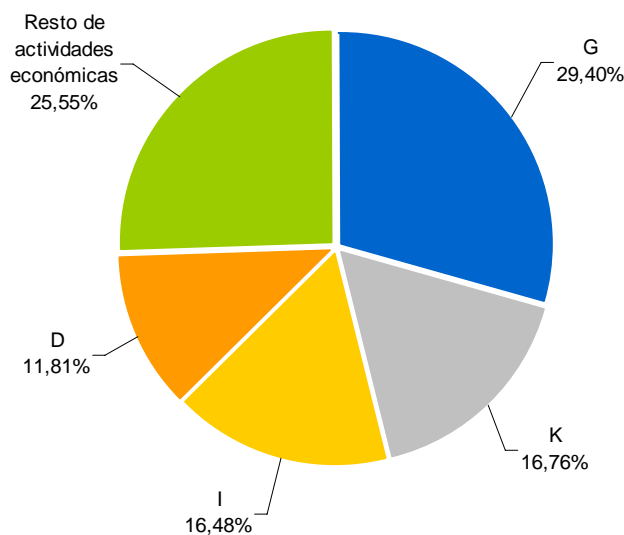
Cuadro N° 22
Bolivia: Matrículas canceladas por gestión según actividad económica, 2005 – 2008
(En cantidad de matrículas)

SECCIÓN	ACTIVIDAD	2005		2006		2007		2008	
		Cantidad	Porcentaje	Cantidad	Porcentaje	Cantidad	Porcentaje	Cantidad	Porcentaje
G	Comercio al por mayor y al por menor; reparación de vehículos automotores, motocicletas, efectos personales y enseres domésticos	80	36,36	69	30,13	92	29,97	107	29,40
K	Actividades inmobiliarias, empresariales y de alquiler	39	17,73	45	19,65	47	15,31	61	16,76
I	Transporte, almacenamiento y comunicaciones	17	7,73	30	13,10	32	10,42	60	16,48
D	Industria manufacturera	37	16,82	36	15,72	55	17,92	43	11,81
H	Hoteles y restaurantes	10	4,55	13	5,68	9	2,93	24	6,59
F	Construcción	12	5,45	13	5,68	23	7,49	22	6,04
O	Servicios comunitarios, sociales y personales	6	2,73	4	1,75	15	4,89	17	4,67
M	Educación	9	4,09	4	1,75	5	1,63	8	2,20
A	Agricultura, ganadería, caza y silvicultura	2	0,91	6	2,62	9	2,93	7	1,92
C	Explotación de minas y canteras	4	1,82	3	1,31	9	2,93	7	1,92
N	Servicios sociales y de salud	2	0,91	3	1,31	6	1,95	4	1,10
J	Intermediación financiera	1	0,45	2	0,87	4	1,30	4	1,10
B	Pesca	1	0,45	0	0,00	0	0,00	0	0,00
E	Suministro de electricidad, gas y agua	0	0,00	1	0,44	1	0,33	0	0,00
TOTAL		220	100	229	100	307	100	364	100

Fuente: FUNDEMPRESA

Del total de Matrículas canceladas en la gestión 2008, 29,40% corresponden a empresas que se dedicaban a la actividad de Comercio al por mayor y al por menor (G), 16,76% a Actividades inmobiliarias, empresariales y de alquiler (K) y 16,48% a Transporte, almacenamiento y comunicaciones (I). Ver gráfico N° 29.

Gráfico N° 29
Bolivia: Matrículas canceladas por actividad económica, 2008
(En porcentaje)



Fuente: FUNDEMPRESA

3.4.1 Matrículas canceladas por tipo societario según Actividad económica durante los meses de enero a diciembre de 2008

Por tipo societario, de 279 Matrículas canceladas de empresas Unipersonales, 85 se dedicaban a la actividad de Comercio al por mayor y al por menor (G) y 45 al Transporte, almacenamiento y comunicaciones (I). De 75 Sociedades de Responsabilidad Limitada 21 se dedicaban al Comercio al por mayor y menor (G) y 19 a Actividades inmobiliarias, empresariales y de alquiler (K). Ver cuadro N° 24.

Cuadro N° 24
Bolivia: Matrículas canceladas por tipo societario según actividad económica,
2008
(En cantidad de Matrículas)

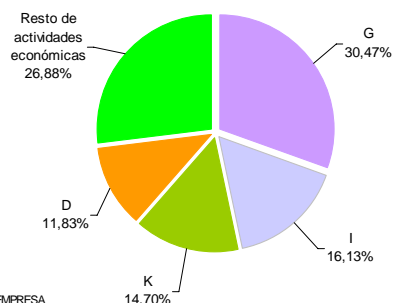
SECCIÓN	ACTIVIDAD	Empresa Unipersonal	Sociedad de Responsabilidad Limitada	Sociedad Anónima	Sucursal de Sociedad Constituida en el Extranjero	TOTAL
G	Comercio al por mayor y al por menor; reparación de vehículos automotores, motocicletas, efectos personales y enseres domésticos	85	21	1	0	107
K	Actividades inmobiliarias, empresariales y de alquiler	41	19	0	1	61
I	Transporte, almacenamiento y comunicaciones	45	14	1	0	60
D	Industria manufacturera	33	9	1	0	43
H	Hoteles y restaurantes	22	2	0	0	24
F	Construcción	19	3	0	0	22
O	Servicios comunitarios, sociales y personales	14	3	0	0	17
M	Educación	7	1	0	0	8
A	Agricultura, ganadería, caza y silvicultura	5	1	1	0	7
C	Explotación de minas y canteras	4	0	0	3	7
J	Intermediación financiera	0	2	1	1	4
N	Servicios sociales y de salud	4	0	0	0	4
TOTAL		279	75	5	5	364

Fuente: FUNDEMPRESA

En porcentaje de cancelación de Matrículas por tipo societario según actividad económica, el 30,47% y el 28% de empresas Unipersonales y Sociedad de Responsabilidad Limitada respectivamente, se dedicaban a la actividad de Comercio al por mayor y menor (G). Ver gráficos 30 y 31.

Gráfico N° 30

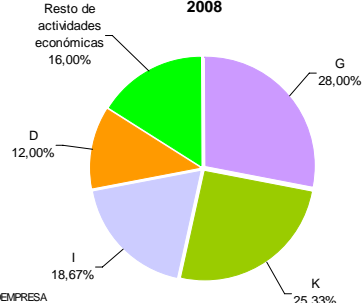
Bolivia: Participación porcentual de matrículas canceladas de empresas de tipo Unipersonal según actividad económica, 2008



Fuente: FUNDEMPRESA

Gráfico N° 31

Bolivia: Participación porcentual de matrículas canceladas de empresas de tipo Sociedades de Responsabilidad Limitada según actividad económica, 2008



Fuente: FUNDEMPRESA

3.4.2 Matrículas canceladas según Actividad económica durante los años 2007 y 2008

Durante la gestión 2008 cancelaron su Matrícula de Comercio 364 empresas, de las cuales 107 corresponden a la actividad de Comercio al por mayor y menor (G), 61 a Actividades inmobiliarias, empresariales y de alquiler (K) y 60 al Transporte, almacenamiento y comunicaciones (I), con crecimientos acumulados de 16,30%, 29,79% y 87,50% respectivamente. Ver cuadro N° 23 y gráfico N° 32.

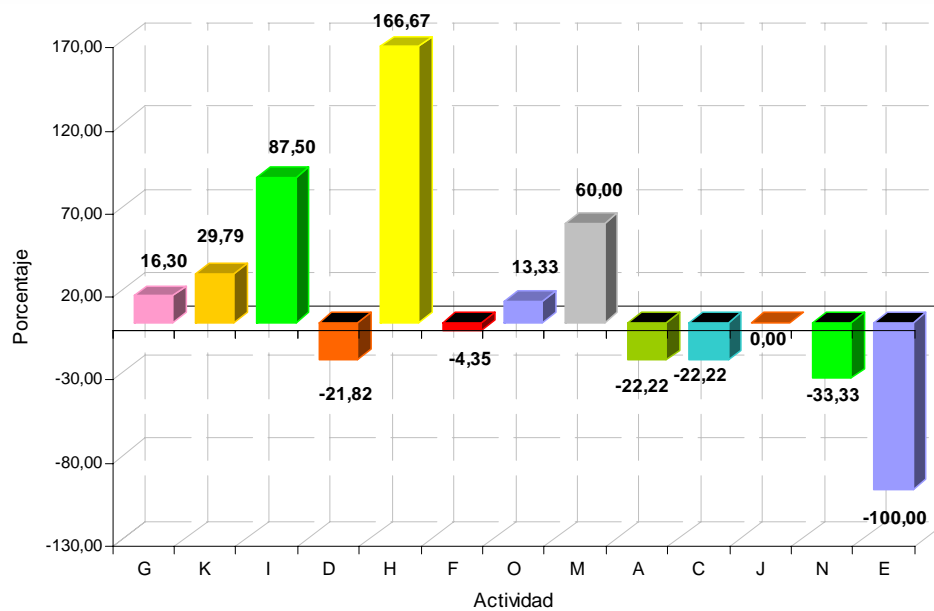
Cuadro N° 23
Bolivia: Matrículas canceladas por actividad económica, 2007 - 2008
(En cantidad de matrículas)

SECCIÓN	ACTIVIDAD	2007	2008	VARIACIÓN ACUMULADA (En porcentaje)
G	Comercio al por mayor y al por menor; reparación de vehículos automotores, motocicletas, efectos personales y enseres domésticos	92	107	16,30
K	Actividades inmobiliarias, empresariales y de alquiler	47	61	29,79
I	Transporte, almacenamiento y comunicaciones	32	60	87,50
D	Industria manufacturera	55	43	-21,82
H	Hoteles y restaurantes	9	24	166,67
F	Construcción	23	22	-4,35
O	Servicios comunitarios, sociales y personales	15	17	13,33
M	Educación	5	8	60,00
A	Agricultura, ganadería, caza y silvicultura	9	7	-22,22
C	Explotación de minas y canteras	9	7	-22,22
J	Intermediación financiera	4	4	0,00
N	Servicios sociales y de salud	6	4	-33,33
E	Suministro de electricidad, gas y agua	1	0	-100,00
TOTAL		307	364	18,57

Fuente: FUNDEMPRESA

Las actividades que registraron mayor variación porcentual en cancelación de Matrículas de comercio fueron Hoteles y restaurantes con 166,67% y Transporte, almacenamiento y comunicaciones (I) con 87,50%. Ver gráfico N° 32.

Gráfico N° 32
Bolivia: Variación porcentual acumulada de Matrículas canceladas por actividad económica, 2008



Fuente: FUNDEMPRESA