
**REPORTE ESTADÍSTICO
DEL REGISTRO DE COMERCIO DE
BOLIVIA
CORRESPONDIENTE AL MES DE ENERO DE 2008**

ÍNDICE

1	Estadísticas de la Base Empresarial al mes de enero de 2008	3
	1.1 Base Empresarial al mes de enero de 2008	4
	1.2 Base Empresarial por Departamento	5
	1.3 Base Empresarial por tipo societario	6
	1.4 Base Empresarial por actividad económica	8
2	Estadísticas de inscripción de empresas al mes de enero de 2008	12
	2.1 Inscripción de empresas	13
	2.2 Inscripción de empresas por tipo societario y gestión	15
	2.3 Inscripción de empresas por Actividad económica y gestión	16
3	Estadísticas de cancelación de matrículas al mes de enero de 2008	21
	3.1 Matrículas canceladas o cierre de empresas	22
	3.2 Matrículas canceladas según tipo societario y gestión	24
	3.3 Matrículas canceladas según actividad económica y gestión	26

**CAPÍTULO 1.
ESTADÍSTICAS DE LA BASE
EMPRESARIAL
AL MES DE ENERO DE 2008**

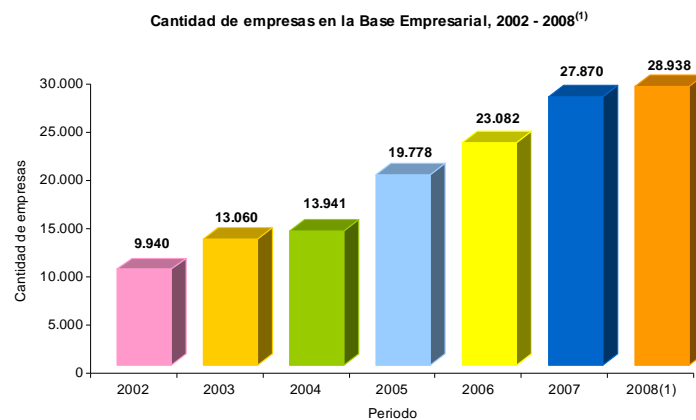
1.1 Base Empresarial al mes de enero de 2008

La Base Empresarial del Registro está compuesta básicamente por tres tipos de categorías:

- Las empresas que tienen su matrícula vigente
- Las empresas que actualizan su matrícula
- Las empresas que se inscriben u obtienen su matrícula por primera vez.

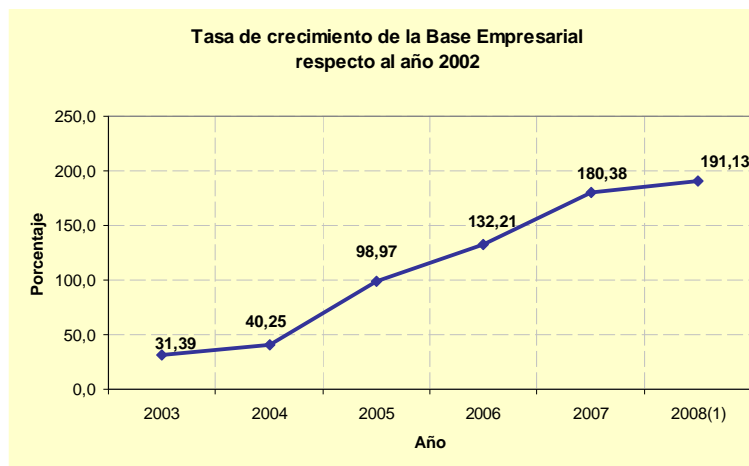
La Base Empresarial al mes de enero asciende a 28.938 empresas, de las cuales 738 corresponden a empresas inscritas durante el mes de referencia y el resto a empresas actualizadas. Actualmente la Base Empresarial es superior en 1.068 empresas respecto a la gestión 2007, equivalente a un crecimiento de 3,83%, sin embargo el crecimiento acumulado desde la gestión 2002 al mes de enero de 2008 es de 191,13%. Ver gráficos N° 1 y 2.

Gráfico N° 1



(1): Datos al mes de enero de 2008

Gráfico N° 2



(1): Datos al mes de enero de 2008

1.2 Base Empresarial por Departamento

Al mes de enero de 2008, la composición de la Base Empresarial por Departamento cuenta con 9.537 empresas correspondientes a La Paz y representa el 32,96%, 8.262 empresas corresponden a Santa Cruz con 28,55% de participación, 4.605 a Cochabamba con 15,91% y 1.994 empresas que pertenecen al Departamento de Tarija con 6,89% de participación. Ver Cuadro N° 1 y gráficos N° 3 y 4.

Cuadro N° 1
Base Empresarial por Departamento, 2002 – 2008⁽¹⁾

DEPARTAMENTO	CANTIDAD DE EMPRESAS							COMPOSICIÓN EN PORCENTAJE						
	2002	2003	2004	2005	2006	2007	2008 ⁽¹⁾	2002	2003	2004	2005	2006	2007	2008 ⁽¹⁾
La Paz	4.103	5.096	5.213	6.879	7.696	9.218	9.537	41,28%	39,02%	37,39%	34,78%	33,34%	33,07%	32,96%
Santa Cruz	2.618	3.400	3.790	5.605	6.488	7.922	8.262	26,34%	26,03%	27,19%	28,34%	28,11%	28,42%	28,55%
Cochabamba	1.664	2.064	2.080	3.172	3.775	4.450	4.605	16,74%	15,80%	14,92%	16,04%	16,35%	15,97%	15,91%
Tarija	373	577	858	1.358	1.642	1.911	1.994	3,75%	4,42%	6,15%	6,87%	7,11%	6,86%	6,89%
Oruro	294	561	600	832	1.020	1.328	1.375	2,96%	4,30%	4,30%	4,21%	4,42%	4,76%	4,75%
Potosí	296	577	549	680	814	1.000	1.032	2,98%	4,42%	3,94%	3,44%	3,53%	3,59%	3,57%
Beni	190	277	294	417	569	865	911	1,91%	2,12%	2,11%	2,11%	2,47%	3,10%	3,15%
Chuquisaca	359	451	472	676	790	867	903	3,61%	3,45%	3,39%	3,42%	3,42%	3,11%	3,12%
Pando	43	57	85	159	288	309	319	0,43%	0,44%	0,61%	0,80%	1,25%	1,11%	1,10%
TOTAL	9.940	13.060	13.941	19.778	23.082	27.870	28.938	100%	100%	100%	100%	100%	100%	100%

Fuente: FUNDEMPRESA
(1): Datos al mes de enero de 2008

Gráfico N° 3

Cantidad de empresas por Departamento al mes de enero de 2008

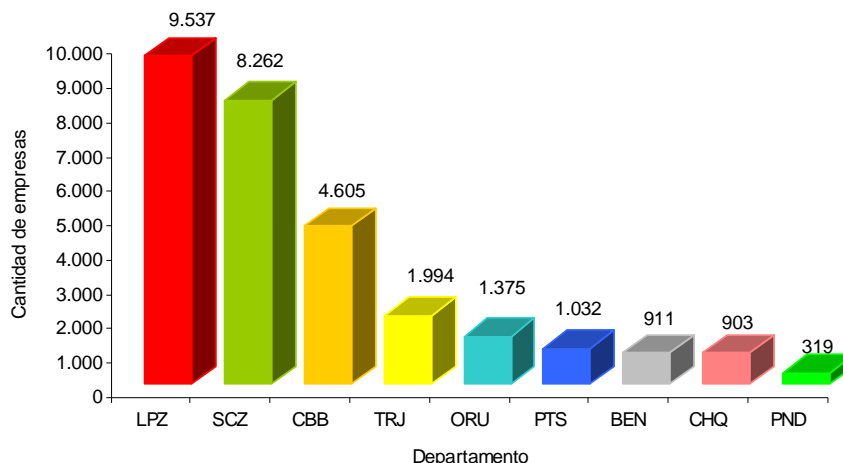
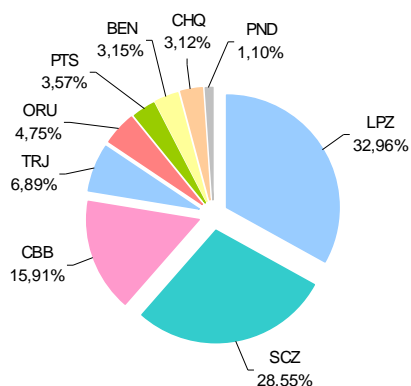


Gráfico N° 4

Porcentaje de empresas por Departamento al mes de enero de 2008

**1.3 Base Empresarial por tipo societario**

Al mes de enero de 2008, las empresas Unipersonales cuentan con 18.589 empresas dentro la Base Empresarial representando un 64,24%, mientras que la cantidad de Sociedades de Responsabilidad Limitada es de 9.111 empresas representando un 31,48%, el resto de tipos societarios representan alrededor de 4,28%. Ver cuadro N° 2 y gráfico N° 5.

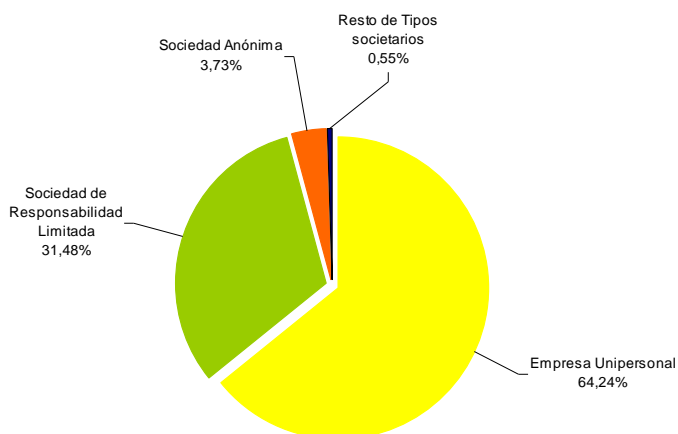
Cuadro N° 2BASE EMPRESARIAL POR TIPO SOCIETARIO, 2002 - 2008⁽¹⁾

TIPO SOCIETARIO	2002	2003	2004	2005	2006	2007	2008 ⁽¹⁾
Empresa Unipersonal	4.838	6.311	7.541	11.654	14.337	17.857	18.589
Sociedad de Responsabilidad Limitada	4.234	5.665	5.546	7.019	7.592	8.806	9.111
Sociedad Anónima	740	921	778	959	996	1.057	1.080
Sucursal de Sociedad Constituida en el Extranjero	72	113	66	132	140	133	140
Sociedad Anónima Mixtas	5	5	4	3	7	10	11
Sociedad Colectiva	48	41	6	10	6	4	4
Sociedad en Comandita Simple	3	4	0	1	4	3	3
TOTAL	9.940	13.060	13.941	19.778	23.082	27.870	28.938

Fuente: FUNDEMPRESA

(1): Datos al mes de enero de 2008

Gráfico N° 5

Porcentaje de empresas por Tipo societario, 2008⁽¹⁾

(1) Datos al 31 de enero de 2008

Por tipo societario, el Departamento de La Paz cuenta con 5.688 empresas Unipersonales, asimismo cuenta con 3.288 Sociedades de Responsabilidad Limitada y 492 Sociedades Anónimas, en tanto que el Departamento de Santa Cruz concentra 5.049 empresas Unipersonales, 2.737 Sociedades de Responsabilidad Limitada y 398 Sociedades Anónimas. Ver cuadro N° 3.

Cuadro N° 3

CANTIDAD DE EMPRESAS EN LA BASE EMPRESARIAL POR TIPO SOCIETARIO SEGÚN DEPARTAMENTO, AL MES DE ENERO DE 2008

DEPARTAMENTO	Empresa Unipersonal	Sociedad de Responsabilidad Limitada	Sociedad Anónima	Sucursal de Sociedad Constituida en el Extranjero	Sociedad Anónima Mixta	Sociedad Colectiva	Sociedad en Comandita Simple	TOTAL
La Paz	5.688	3.288	492	63	3	1	2	9.537
Santa Cruz	5.049	2.737	398	75	2	1	0	8.262
Cochabamba	3.125	1.350	123	1	4	2	0	4.605
Tarija	1.397	579	18	0	0	0	0	1.994
Oruro	908	450	17	0	0	0	0	1.375
Potosí	662	353	15	1	1	0	0	1.032
Beni	784	120	6	0	0	0	1	911
Chuquisaca	706	187	9	0	1	0	0	903
Pando	270	47	2	0	0	0	0	319
TOTAL	18.589	9.111	1.080	140	11	4	3	28.938

Fuente: FUNDEMPRESA

1.4 Base Empresarial por actividad económica

La Base Empresarial a enero de 2008, cuenta con 6.651 empresas dedicadas al Comercio al por mayor y al por menor (G) teniendo una participación a nivel nacional de 22,98%, le siguen las empresas dedicadas a Actividades inmobiliarias, empresariales y de alquiler (K) con 5.381 con una participación de 18,59% y las empresas dedicadas a la Construcción (F) con 4.763 correspondiente al 16,46%. Ver cuadro N° 4.

Cuadro N° 4
Base Empresarial por Actividad económica, 2005 – 2008⁽¹⁾

SECCIÓN	ACTIVIDAD	CANTIDAD DE EMPRESAS				COMPOSICIÓN EN PORCENTAJE			
		2005	2006	2007	2008 ⁽¹⁾	2005	2006	2007	2008 ⁽¹⁾
G	Comercio al por mayor y al por menor; reparación de vehículos automotores, motocicletas, efectos personales y enseres domésticos	4.850	5.275	6.408	6.651	24,52	22,85	22,99	22,98
K	Actividades inmobiliarias, empresariales y de alquiler	3.896	4.473	5.174	5.381	19,70	19,38	18,56	18,59
F	Construcción	3.184	4.087	4.599	4.763	16,10	17,71	16,50	16,46
D	Industria manufacturera	2.738	3.006	4.105	4.234	13,84	13,02	14,73	14,63
I	Transporte, almacenamiento y comunicaciones	1.844	2.784	3.615	3.779	9,32	12,06	12,97	13,06
H	Hoteles y restaurantes	1.032	1.009	1.171	1.213	5,22	4,37	4,20	4,19
O	Servicios comunitarios, sociales y personales	618	668	770	802	3,12	2,89	2,76	2,77
M	Educación	481	460	539	553	2,43	1,99	1,93	1,91
C	Explotación de minas y canteras	332	369	443	467	1,68	1,60	1,59	1,61
A	Agricultura, ganadería, caza y silvicultura	246	271	332	360	1,24	1,17	1,19	1,24
N	Servicios sociales y de salud	249	285	318	330	1,26	1,23	1,14	1,14
J	Intermediación financiera	238	318	324	328	1,20	1,38	1,16	1,13
E	Suministro de electricidad, gas y agua	70	74	71	76	0,35	0,32	0,25	0,26
B	Pesca	0	0	1	1	0,00	0,00	0,00	0,00
P	Actividades de hogares privados como empleadores y actividades no diferenciadas de hogares privados como productores	0	3	0	0	0,00	0,01	0,00	0,00
TOTAL		19.778	23.082	27.870	28.938	100	100	100	100

Fuente: FUNDEMPRESA

(1): Datos al mes de enero de 2008

1.4.1 Base Empresarial por Departamento y actividad económica

Al mes de enero de 2008 la Base Empresarial cuenta con 28.938 empresas, teniendo mayor cantidad de empresas los Departamentos de La Paz con 9.537 empresas, Santa Cruz con 8.262, Cochabamba con 4.605 y Tarija con 1.994 empresas. En los Departamentos de La Paz, Santa Cruz, Cochabamba y Pando predomina la actividad de Comercio al por mayor y menor (G), en el resto de Departamentos es dominante la actividad de Construcción (F). Ver cuadro N° 5 y gráfico N° 6.

Cuadro N° 5

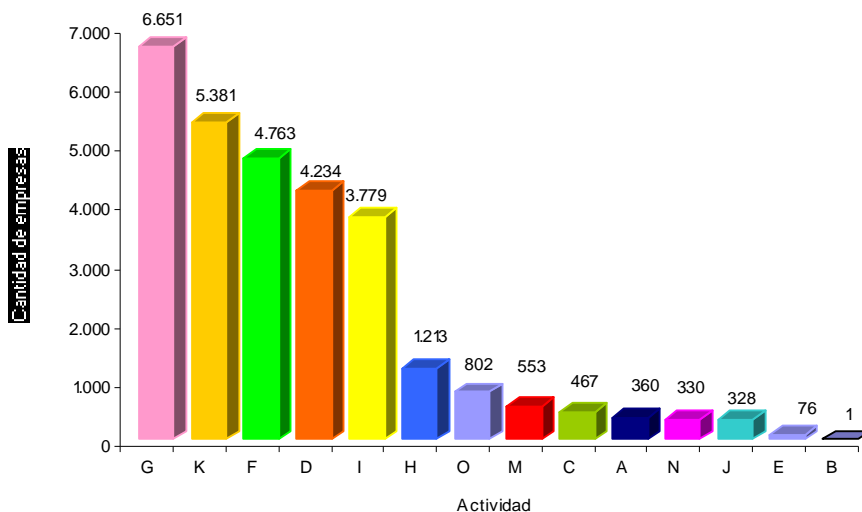
CANTIDAD DE EMPRESAS EN LA BASE EMPRESARIAL POR DEPARTAMENTO SEGÚN ACTIVIDAD ECONÓMICA, AL MES DE ENERO DE 2008

SECCIÓN	ACTIVIDAD	LPZ	SCZ	CBB	TRJ	ORU	PTS	BEN	CHQ	PND	TOTAL
G	Comercio al por mayor y al por menor; reparacion de vehiculos automotores, motocicletas, efectos personales y enseres domesticos	2.065	2.369	1.077	321	218	93	221	108	179	6.651
K	Actividades inmobiliarias, empresariales y de alquiler	1.911	1.364	919	443	256	165	102	193	28	5.381
F	Construcción	1.437	717	563	702	421	348	222	308	45	4.763
D	Industria manufacturera	1.297	1.398	812	247	160	119	98	77	26	4.234
I	Transporte, almacenamiento y comunicaciones	1.381	1.090	606	135	169	142	124	116	16	3.779
H	Hoteles y restaurantes	425	374	182	29	51	56	54	40	2	1.213
O	Servicios comunitarios, sociales y personales	244	246	142	58	22	22	35	20	13	802
M	Educación	242	136	95	19	17	9	8	23	4	553
C	Explotacion de minas y canteras	183	124	34	6	36	70	13	1	0	467
A	Agricultura, ganadería, caza y silvicultura	36	238	42	11	15	0	12	4	2	360
N	Servicios sociales y de salud	128	99	75	10	5	1	6	6	0	330
J	Intermediación financiera	159	93	38	12	1	6	11	4	4	328
E	Suministro de electricidad, gas y agua	29	13	20	1	4	1	5	3	0	76
B	Pesca	0	1	0	0	0	0	0	0	0	1
TOTAL		9.537	8.262	4.605	1.994	1.375	1.032	911	903	319	28.938

Fuente: FUNDEMPRESA

Gráfico N° 6

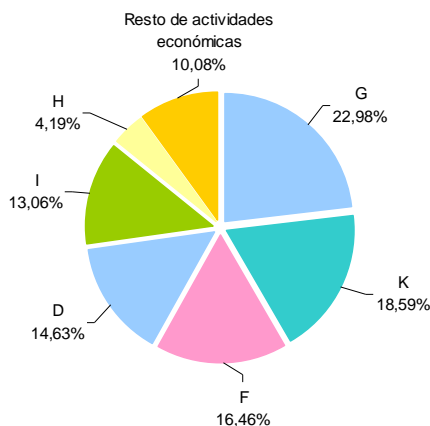
Cantidad de empresas en la Base empresarial por Actividad económica al mes de enero de 2008



Al mes de enero de 2008 la Base Empresarial concentra en 22,98% a empresas dedicadas al Comercio al por mayor y menor (G), en 18,59% a las Actividades inmobiliarias, empresariales y de alquiler (K) y empresas dedicadas a la Construcción (F) en un 16,46%. Ver gráfico N° 7.

Gráfico N° 7

Porcentaje de empresas en la Base empresarial por Actividad económica al mes de enero de 2008



1.4.2 Base Empresarial por tipo societario y actividad económica

Dentro las empresas de tipo Unipersonal tiene mayor participación la actividad de Comercio al por mayor y menor (G) con 4.535 empresas ó 24,40%, las Sociedades de Responsabilidad Limitada concentran en mayor cantidad a empresas dedicadas a Actividades inmobiliarias, empresariales y de alquiler (K) con 2.316 empresas ó 25,42% y las Sociedades Anónimas tienen mayor participación de empresas dedicadas a la industria manufacturera (D) con 220 empresas ó 20,37%. Ver Cuadro N° 6 y gráficos 8 al 10.

Cuadro N° 6

CANTIDAD DE EMPRESAS EN LA BASE EMPRESARIAL POR TIPO SOCIETARIO SEGÚN ACTIVIDAD ECONÓMICA, AL MES DE ENERO DE 2008

SECCIÓN	ACTIVIDAD	Empresa Unipersonal	Sociedad de Responsabilidad Limitada	Sociedad Anonima	Sucursal de Sociedad Constituida en el Extranjero	Sociedad Anonima Mixta	Sociedad Colectiva	Sociedad en Comandita Simple	TOTAL
G	Comercio al por mayor y al por menor; reparacion de vehiculos automotores, motocicletas, efectos personales y enseres domesticos	4.535	1.936	161	18	1	0	0	6.651
K	Actividades inmobiliarias, empresariales y de alquiler	2.850	2.316	175	38	0	1	1	5.381
F	Construcción	3.234	1.460	55	12	2	0	0	4.763
D	Industria manufacturera	2.932	1.073	220	6	1	1	1	4.234
I	Transporte, almacenamiento y comunicaciones	2.518	1.151	91	19	0	0	0	3.779
H	Hoteles y restaurantes	1.018	181	13	0	0	0	1	1.213
O	Servicios comunitarios, sociales y personales	583	195	21	3	0	0	0	802
M	Educación	403	134	15	0	0	1	0	553
C	Explotación de minas y canteras	104	214	112	35	2	0	0	467
A	Agricultura, ganadería, caza y silvicultura	121	200	35	2	1	1	0	360
N	Servicios sociales y de salud	180	138	12	0	0	0	0	330
J	Intermediación financiera	96	103	122	6	1	0	0	328
E	Suministro de electricidad, gas y agua	15	9	48	1	3	0	0	76
B	Pesca	0	1	0	0	0	0	0	1
TOTAL		18.589	9.111	1.080	140	11	4	3	28.938

Fuente: FUNDEMPRESA

Gráfico N° 8

Empresas unipersonales según actividad económica, enero de 2008

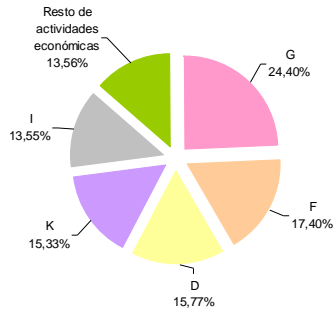


Gráfico N° 9

Sociedades de Responsabilidad Limitada según actividad económica, enero de 2008

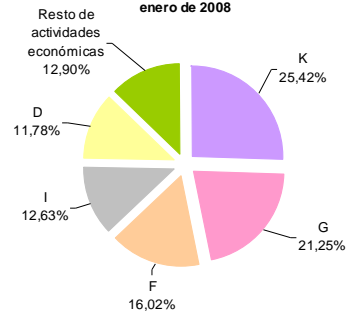
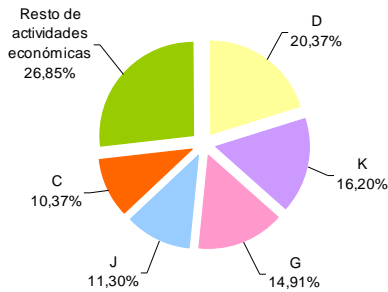


Gráfico N° 10

Sociedades Anónimas según actividad económica, enero de 2008



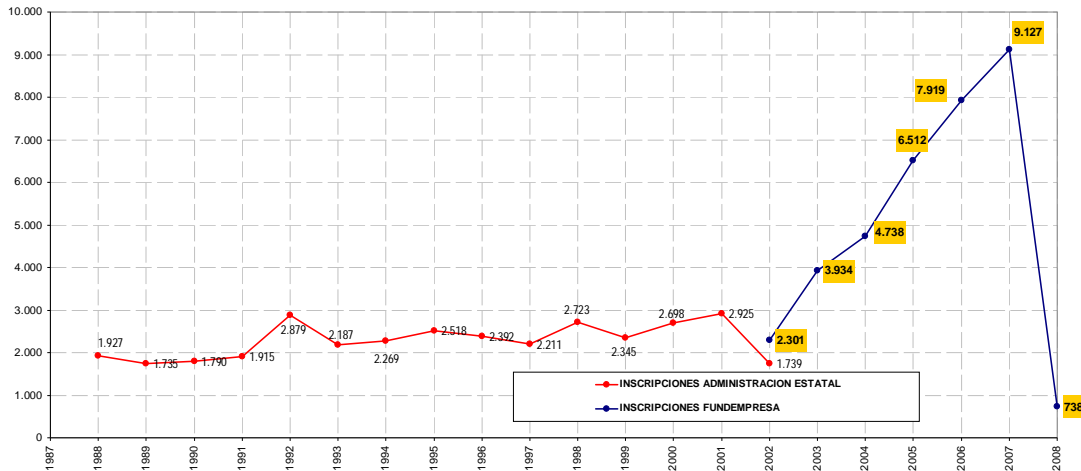
**CAPITULO 2.
ESTADÍSTICAS DE LA
INSCRIPCIÓN DE EMPRESAS
AL MES DE ENERO DE 2008**

2.1 Inscripción de empresas

2.1.1 Inscripción de empresas por gestión

Durante la gestión 2007 se inscribieron 9.127 empresas y durante el mes de enero de 2008 se registraron 738 nuevas empresas. Ver gráfico N° 11.

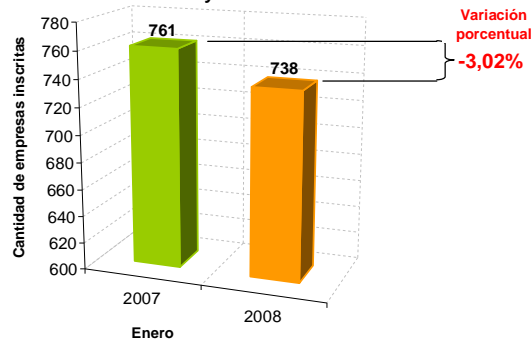
Gráfico N° 11
Fundempresa: Cantidad de inscripciones por año, 1988 – 2008⁽¹⁾



La cantidad de inscripciones el mes de enero de 2007 fue de 761 empresas y durante enero de 2008 fueron 730 nuevas empresas, lo que representó una disminución en el nivel de inscripciones de 3,02%. Ver gráfico N° 12.

Gráfico N° 12

Cantidad de inscripciones en la Base empresarial en el mes de enero de los años 2007 y 2008



2.1.2 Inscripciones por Departamento y gestión

A diferencia de lo ocurrido durante las gestiones 2005 a 2007, en el mes de enero de 2008 el Departamento de Santa Cruz cuenta con mayor cantidad de inscripción de empresas, le sigue el Departamento de La Paz con 211 empresas y Cochabamba con 120 nuevas empresas. Ver cuadro N° 7.

Cuadro N° 7

CANTIDAD DE EMPRESAS INSCRITAS SEGÚN DEPARTAMENTO, 2005 - 2008⁽¹⁾

DEPARTAMENTO	2005	2006	2007	2008 ⁽¹⁾
Santa Cruz	1.887	2.197	2.717	225
La Paz	1.990	2.568	2.742	211
Cochabamba	1.086	1.229	1.296	120
Tarija	587	578	775	57
Beni	143	254	373	36
Oruro	278	388	482	31
Chuquisaca	240	258	266	30
Potosí	232	296	384	18
Pando	69	151	92	10
TOTAL	6.512	7.919	9.127	738

Fuente: FUNDEMPRESA

(1): Datos correspondientes al mes de enero de 2008

En crecimiento porcentual a similar periodo, los Departamentos de Pando, Beni y La Paz, registran mayores porcentajes de crecimiento en inscripción de nuevas empresas con 66,67%, 16,13% y 12,23% respectivamente. Ver cuadro N° 8.

Cuadro N° 8

CANTIDAD DE EMPRESAS INSCRITAS SEGÚN DEPARTAMENTO, ENERO 2007 - 2008

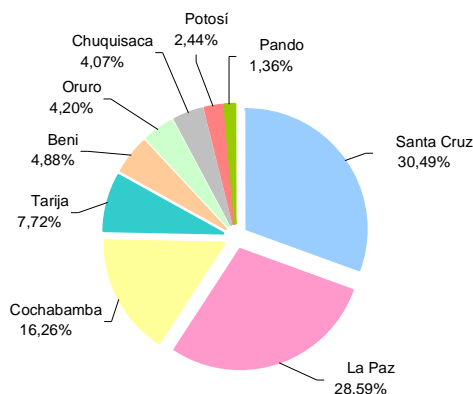
DEPARTAMENTO	2007	2008	VARIACIÓN A SIMILAR PERIODO (En porcentaje)
	Enero	Enero	
Santa Cruz	206	225	9,22
La Paz	188	211	12,23
Cochabamba	111	120	8,11
Tarija	88	57	-35,23
Beni	31	36	16,13
Oruro	61	31	-49,18
Chuquisaca	31	30	-3,23
Potosí	39	18	-53,85
Pando	6	10	66,67
TOTAL	761	738	-3,02

Fuente: FUNDEMPRESA

Los Departamentos que tienen mayor participación porcentual en inscripciones durante el mes de enero de 2008 son Santa Cruz y La Paz con participaciones del 30,49% y 28,59% respectivamente, mientras los Departamentos de Cochabamba y Tarija superan el 16% y el 7% respectivamente. Ver gráfico N° 13.

Gráfico N° 13

Porcentaje de empresas inscritas por Departamento, enero de 2008



2.2 Inscripción de empresas por tipo societario y gestión

La inscripción de empresas Unipersonales, durante el mes de enero de 2008, fue de 542 nuevas empresas representando un 73,44%, 182 empresas de tipo Sociedad de Responsabilidad Limitada ó 24,66% y el resto de tipos societarios llegan a 14 empresas inscritas representando un 1,90%. Ver cuadro N° 9 y gráfico N° 14.

Cuadro N° 9

CANTIDAD DE EMPRESAS INSCRITAS SEGÚN TIPO SOCIETARIO, 2005 - 2008⁽¹⁾

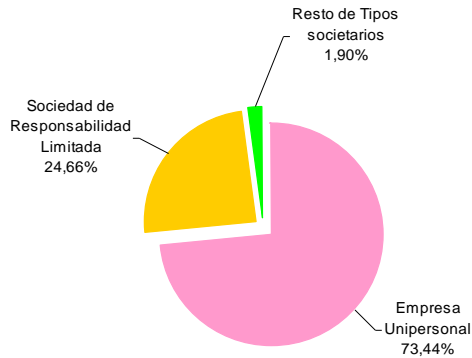
TIPO SOCIETARIO	2005	2006	2007	2008 ⁽¹⁾
Empresa Unipersonal	4.887	6.031	6.990	542
Sociedad de Responsabilidad Limitada	1.515	1.754	2.021	182
Sociedad Anonima	89	120	100	11
Sucursal de Sociedad Constituida en el Extranjero	19	12	14	2
Sociedad Anonima Mixta	0	0	1	1
Sociedad en Comandita Simple	0	2	1	0
Sociedad Colectiva	2	0	0	0
TOTAL	6.512	7.919	9.127	738

Fuente: FUNDEMPRESA

(1): Datos correspondientes al mes de enero de 2008

Gráfico N° 14

Porcentaje de empresas inscritas por Tipo Societario, enero de 2008



2.2.1 Inscripción de empresas según Tipo Societario durante el mes de enero de 2008

Durante el mes de enero de 2008, se inscribieron 542 empresas de tipo Unipersonal, que comparado con enero de 2007 presenta una reducción de 9,82%, la inscripción de empresas de tipo Sociedad de Responsabilidad Limitada tuvo un crecimiento respecto a enero de 2007 de 22,97%. Ver cuadro N° 10.

Cuadro N° 10

CANTIDAD DE EMPRESAS INSCRITAS SEGÚN TIPO SOCIETARIO, ENERO 2007 - 2008

TIPO SOCIETARIO	2007	2008	VARIACIÓN A SIMILAR PERIODO (En porcentaje)
	Enero	Enero	
Empresa Unipersonal	601	542	-9,82
Sociedad de Responsabilidad Limitada	148	182	22,97
Sociedad Anónima	11	11	0,00
Sucursal de Sociedad Constituida en el Extranjero	1	2	100,00
Sociedad Anonima Mixta	0	1	-
TOTAL	761	738	-3,02

Fuente: FUNDEMPRESA

2.3 Inscripción de empresas por actividad económica y gestión

Durante el mes de enero de la gestión 2008 se inscribieron un total de 738 empresas de las cuales 161 empresas ó el 21,82% se dedicarán al Comercio al por mayor y al por menor (G), 150 nuevas empresas ó el 20,33% se dedican a las Actividades inmobiliarias, empresariales y de alquiler (K) y 133 nuevas empresas ó 18,02% del total de inscripciones, son empresas que se dedican a la actividad de Transporte, almacenamiento y comunicaciones (I). Ver cuadro N° 11.

Cuadro N° 11

CANTIDAD DE EMPRESAS INSCRITAS SEGÚN ACTIVIDAD ECONÓMICA, 2005 - 2008⁽¹⁾

SECCIÓN	ACTIVIDAD	2005		2006		2007		2008 ⁽¹⁾	
		Cantidad	Porcentaje	Cantidad	Porcentaje	Cantidad	Porcentaje	Cantidad	Porcentaje
G	Comercio al por mayor y al por menor; reparación de vehículos automotores, motocicletas, efectos personales y enseres domésticos	1.636	25,12	1.579	19,94	2.080	22,79	161	21,82
K	Actividades inmobiliarias, empresariales y de alquiler	1.319	20,25	1.532	19,35	1.696	18,58	150	20,33
I	Transporte, almacenamiento y comunicaciones	470	7,22	1.291	16,30	1.075	11,78	133	18,02
F	Construcción	1.276	19,59	1.524	19,24	1.484	16,26	111	15,04
D	Industria manufacturera	847	13,01	972	12,27	1.649	18,07	67	9,08
H	Hoteles y restaurantes	345	5,30	260	3,28	383	4,20	26	3,52
O	Servicios comunitarios, sociales y personales	184	2,83	226	2,85	246	2,70	26	3,52
A	Agricultura, ganadería, caza y silvicultura	89	1,37	89	1,12	128	1,40	21	2,85
C	Explotación de minas y canteras	67	1,03	89	1,12	112	1,23	19	2,57
M	Educación	133	2,04	158	2,00	142	1,56	11	1,49
N	Servicios sociales y de salud	80	1,23	79	1,00	72	0,79	7	0,95
E	Suministro de electricidad, gas y agua	17	0,26	9	0,11	10	0,11	4	0,54
J	Intermediación financiera	49	0,75	108	1,36	49	0,54	2	0,27
B	Pesca	0	0,00	0	0,00	1	0,01	0	0,00
P	Actividades de hogares privados como empleadores y actividades no diferenciadas de hogares privados como productores	0	0,00	3	0,04	0	0,00	0	0,00
TOTAL		6.512	100	7.919	100	9.127	100	738	100

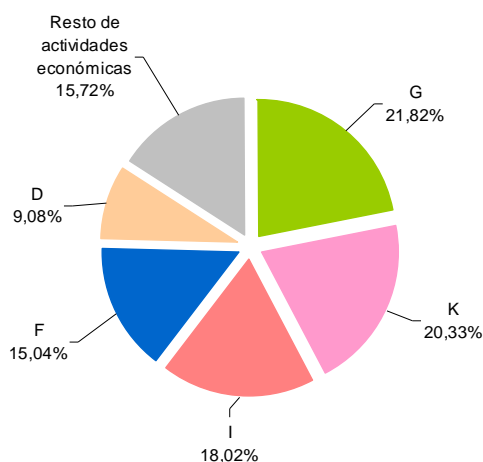
Fuente: FUNDEMPRESA

(1): Datos correspondientes al mes de enero de 2008

Durante el mes de enero de 2008 del total de empresas inscritas el 21,82% pertenecen a empresas dedicadas al Comercio al por mayor y menor (G), 20,33% a empresas dedicadas a las Actividades inmobiliarias, empresariales y de alquiler (K), 18,02% a empresas dedicadas a Transporte, almacenamiento y comunicaciones (I). Ver gráfico 15.

Gráfico N° 15

Porcentaje de empresas inscritas por Actividad económica, enero de 2008



2.3.1 Inscripción de empresas según Actividad económica en los meses de enero de 2007 y 2008

Durante el mes de enero de la gestión 2008 se inscribieron un total de 738 empresas, siendo que la actividad de Comercio al por mayor y menor (G) redujo su nivel de inscripciones en 26,82% respecto a similar periodo de la gestión 2007, 150 nuevas empresas se dedicarán a Actividades inmobiliarias, empresariales y de alquiler (K), esta cantidad de inscripciones se traduce en un crecimiento a similar periodo de 14,50%. Ver Cuadro N° 12.

Cuadro N° 12

CANTIDAD DE EMPRESAS INSCRITAS SEGÚN ACTIVIDAD ECONÓMICA, ENERO 2007 - 2008

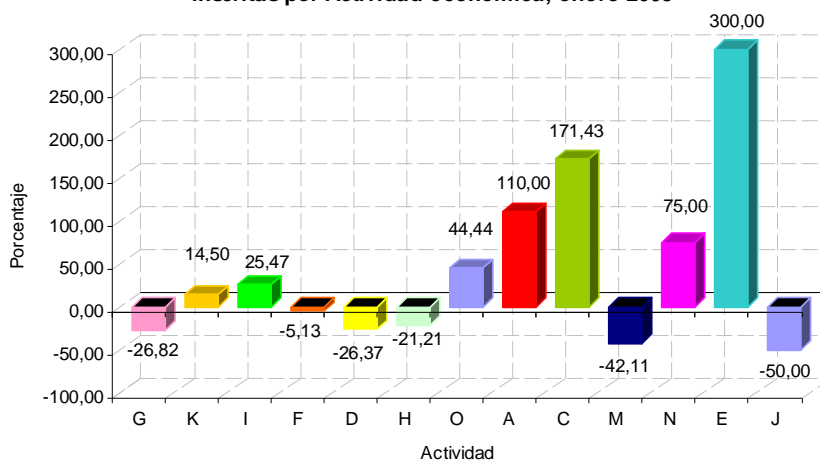
SECCIÓN	ACTIVIDAD	2007	2008	VARIACIÓN A SIMILAR PERIODO (En porcentaje)
		Enero	Enero	
G	Comercio al por mayor y al por menor; reparación de vehículos automotores, motocicletas, efectos personales y enseres domésticos	220	161	-26,82
K	Actividades inmobiliarias, empresariales y de alquiler	131	150	14,50
I	Transporte, almacenamiento y comunicaciones	106	133	25,47
F	Construcción	117	111	-5,13
D	Industria manufacturera	91	67	-26,37
H	Hoteles y restaurantes	33	26	-21,21
O	Servicios comunitarios, sociales y personales	18	26	44,44
A	Agricultura, ganadería, caza y silvicultura	10	21	110,00
C	Explotación de minas y canteras	7	19	171,43
M	Educación	19	11	-42,11
N	Servicios sociales y de salud	4	7	75,00
E	Suministro de electricidad, gas y agua	1	4	300,00
J	Intermediación financiera	4	2	-50,00
TOTAL		761	738	-3,02

Fuente: FUNDEMPRESA

Durante el mes de enero de 2008, las actividades que presentaron mayor porcentaje de crecimiento respecto al mes de enero de 2007 fueron Suministro de electricidad, gas y agua (E) con 300%, Explotación de minas y canteras (C) con 171,43% y Agricultura, ganadería caza y silvicultura (A) con 110%. Ver gráfico N° 16.

Gráfico N° 16

Variación porcentual a similar periodo de la cantidad de empresas inscritas por Actividad económica, enero 2008



Fuente: FUNDEMPRESA

2.3.2 Inscripción de empresas por tipo societario según Actividad económica durante el mes de enero de 2008

La concentración de tipo societario según actividad económica, muestra que la mayoría de las empresas Unipersonales inscritas durante enero de 2008, se dedica al Transporte, almacenamiento y comunicaciones (I), las Sociedades de Responsabilidad Limitada en su mayoría a las Actividades inmobiliarias, empresariales y de alquiler (K) y de las nuevas empresas de tipo Sociedad Anónima la mayoría se encuentra en la actividad de Suministro de electricidad, gas y agua (E). Ver cuadro N° 13.

Cuadro N° 13

CANTIDAD DE EMPRESAS INSCRITAS POR TIPO SOCIETARIO SEGÚN ACTIVIDAD ECONÓMICA, ENERO DE 2008

SECCIÓN	ACTIVIDAD	Empresa Unipersonal	Sociedad de Responsabilidad Limitada	Sociedad Anónima	Sucursal de Sociedad Constituida en el Extranjero	Sociedad Anónima Mixta	TOTAL
G	Comercio al por mayor y al por menor, reparación de vehículos automotores, motocicletas, efectos personales y enseres domésticos	119	40	2	0	0	161
K	Actividades inmobiliarias, empresariales y de alquiler	102	44	3	1	0	150
I	Transporte, almacenamiento y comunicaciones	120	11	1	1	0	133
F	Construcción	85	26	0	0	0	111
D	Industria manufacturera	42	25	0	0	0	67
H	Hoteles y restaurantes	23	3	0	0	0	26
O	Servicios comunitarios, sociales y personales	22	4	0	0	0	26
A	Agricultura, ganadería, caza y silvicultura	8	13	0	0	0	21
C	Explotación de minas y canteras	3	14	2	0	0	19
M	Educación	10	1	0	0	0	11
N	Servicios sociales y de salud	6	1	0	0	0	7
E	Suministro de electricidad, gas y agua	0	0	3	0	1	4
J	Intermediación financiera	2	0	0	0	0	2
TOTAL		542	182	11	2	1	738

Fuente: FUNDEMPRESA

La inscripción de empresas Unipersonales concentran un 22,14% de empresas dedicadas al Transporte, almacenamiento y comunicaciones (I), las Sociedades de Responsabilidad Limitada tienen 24,18% de empresas dedicadas a las Actividades inmobiliarias, empresariales y de alquiler (K) y las Sociedades Anónimas concentran en igual proporción a las Actividades inmobiliarias, empresariales y de alquiler (K) y Suministro de electricidad, gas y agua (E) con 27,27% respectivamente. Ver gráficos 17 a 19.

Gráfico N° 17

Participación porcentual de inscripción de empresas de tipo Unipersonal según actividad económica, enero de 2008

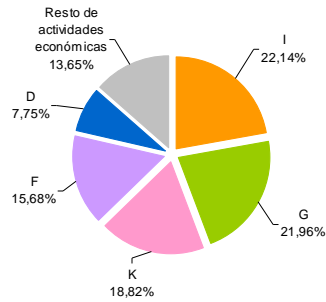


Gráfico N° 18

Participación porcentual de inscripción de empresas de tipo Sociedad de Responsabilidad Limitada según actividad económica, enero de 2008

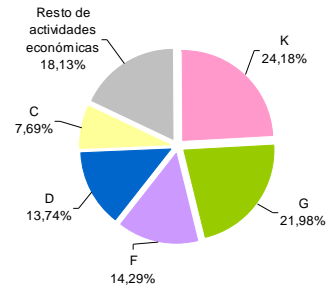
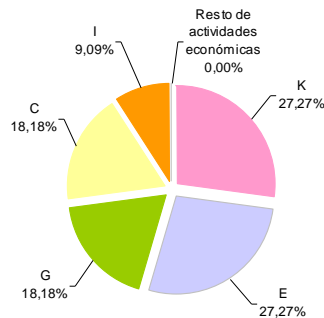


Gráfico N° 19

Participación porcentual de inscripción de empresas de tipo Sociedades Anónimas según actividad económica, enero de 2008



**CAPITULO 3.
ESTADÍSTICAS DE CANCELACIÓN DE
MATRÍCULAS AL MES DE ENERO DE
2008**

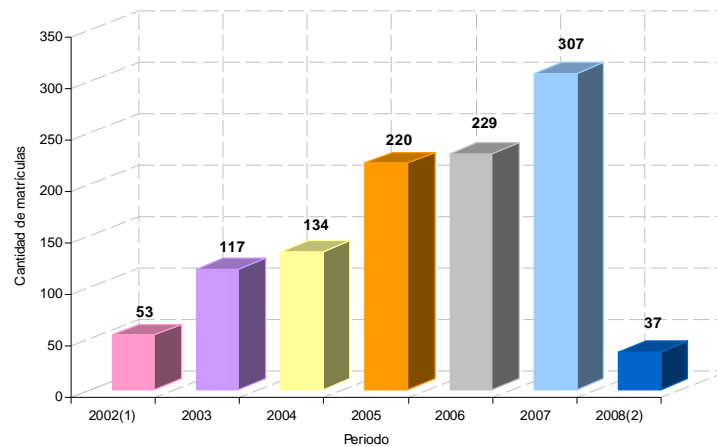
3.1 Matrículas canceladas o cierre de empresas

3.1.1 Matrículas canceladas por gestión

Hasta el año 2007 la cantidad de matrículas canceladas tuvo un comportamiento creciente, llegando a 307 el año pasado. Durante el mes de enero de 2008 cancelaron su Matrícula de Comercio un total de 37 empresas en todo el País. Ver gráfico N° 20.

Gráfico N° 20

Cantidad de Matrículas canceladas, 2002⁽¹⁾ - 2008⁽²⁾

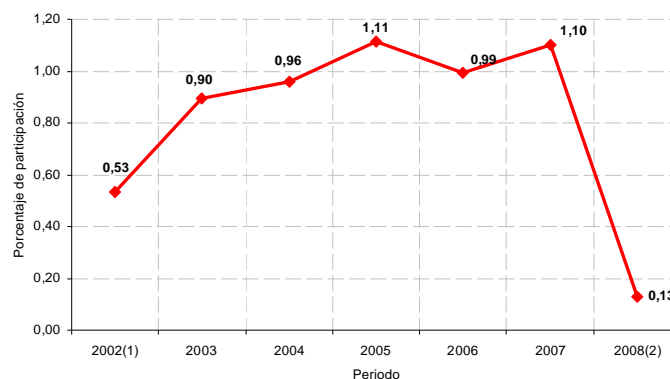


(1): Datos a partir de la administración de FUNDEMPRESA
 (2): Datos correspondientes al mes de enero de 2008

Sin embargo, la relación porcentual de la cancelación de matrículas respecto a la Base Empresarial es pequeña, es decir, el año 2005 fue de 1,11%, el año 2006 de 0,99%, el año 2007 de 1,10% y de 0,13% al mes de enero de 2008. Ver gráfico N° 21.

Gráfico N° 21

Relación porcentual de las matrículas canceladas respecto a la Base Empresarial, 2002⁽¹⁾ - 2008⁽²⁾



(1): Datos a partir de la administración de FUNDEMPRESA

3.1.2 Cancelación de Matrículas por Departamento y gestión

El Departamento con mayor cantidad de matrículas canceladas, durante el mes de enero de 2008, fue Santa Cruz con 18 cancelaciones, La Paz presenta 8 cancelaciones y Cochabamba 4 matrículas canceladas. Ver cuadro N° 14.

Cuadro N° 14
CANTIDAD DE MATRÍCULAS CANCELADAS SEGÚN DEPARTAMENTO, 2005 - 2008⁽¹⁾

DEPARTAMENTO	2005	2006	2007	2008 ⁽¹⁾
Santa Cruz	92	99	143	18
La Paz	79	70	93	8
Cochabamba	34	36	33	4
Oruro	1	8	13	2
Tarija	3	6	8	2
Potosí	0	2	5	2
Beni	4	2	7	1
Chuquisaca	4	6	5	0
Pando	3	0	0	0
TOTAL	220	229	307	37

Fuente: FUNDEMPRESA

(1): Datos correspondientes al mes de enero de 2008

Durante el mes de enero de 2008 los Departamentos que registraron mayor crecimiento porcentual en la cancelación de matrículas, respecto al mes de enero de 2007 fueron La Paz y Oruro con 60% y 100% respectivamente. Ver cuadro N° 15

Cuadro N° 15
CANTIDAD DE MATRÍCULAS CANCELADAS SEGÚN DEPARTAMENTO, ENERO 2007 - 2008

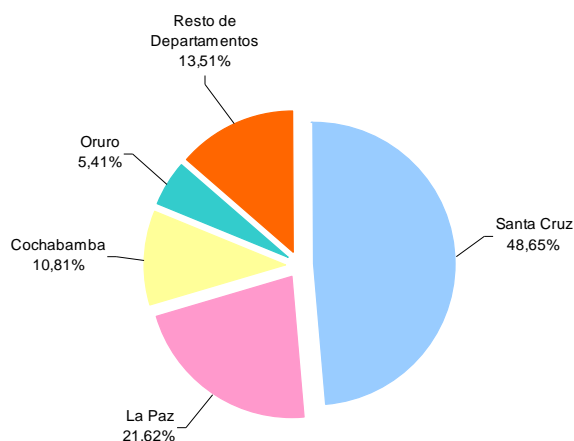
DEPARTAMENTO	2007 Enero	2008 Enero	VARIACIÓN A SIMILAR PERIODO (En porcentaje)
Santa Cruz	15	18	20,00
La Paz	5	8	60,00
Cochabamba	5	4	-20,00
Oruro	1	2	100,00
Tarija	2	2	0,00
Potosí	0	2	-
Beni	1	1	0,00
Chuquisaca	0	0	-
Pando	0	0	-
TOTAL	29	37	27,59

Fuente: FUNDEMPRESA

En porcentaje, los Departamentos de Santa Cruz, La Paz y Cochabamba representan el 81,08% del total de matrículas canceladas a nivel nacional, siendo el 18,92% la participación del resto de Departamentos. Ver gráfico N° 22.

Gráfico N° 22

Porcentaje de matrículas canceladas por Departamento, enero de 2008



3.2 Matrículas canceladas por tipo societario y gestión

En el mes de enero de la presente gestión, la mayor cantidad de matrículas canceladas son de empresas Unipersonales con 27, le siguen en orden de importancia las Sociedades de Responsabilidad Limitada y las Sucursal de Sociedades Constituidas en el Extranjero con 9 y 1 matrículas canceladas respectivamente. Ver cuadro N° 16.

Cuadro N° 16

CANTIDAD DE MATRÍCULAS CANCELADAS SEGÚN TIPO SOCIETARIO, 2005 - 2008⁽¹⁾

TIPO SOCIETARIO	2005	2006	2007	2008 ⁽¹⁾
Empresa Unipersonal	156	160	209	27
Sociedad de Responsabilidad Limitada	46	47	60	9
Sucursal de Sociedad Constituida en el Extranjero	3	4	5	1
Sociedad Anónima	15	18	33	0
TOTAL	220	229	307	37

Fuente: FUNDEMPRESA

(1): Datos correspondientes al mes de enero de 2008

3.2.1 Matrículas canceladas según tipo societario durante el mes de enero de 2007 y 2008

Durante el mes de enero de 2008, se cancelaron un total de 37 matrículas, lo que representó un crecimiento de 27,59% respecto a similar periodo de la gestión 2007. La cancelación de matrículas de empresas de tipo Unipersonal registró un crecimiento de 42,11% respecto a enero de 2007 y de Sociedades de Responsabilidad Limitada de 125%. Ver cuadro N° 17.

Cuadro N° 17
CANTIDAD DE MATRÍCULAS CANCELADAS SEGÚN TIPO SOCIETARIO, ENERO 2007 - 2008

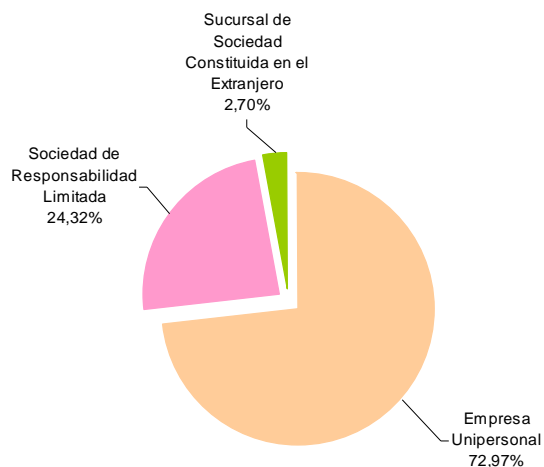
TIPO SOCIETARIO	2007	2008	VARIACIÓN A SIMILAR PERIODO (En porcentaje)
	Enero	Enero	
Empresa Unipersonal	19	27	42,11
Sociedad de Responsabilidad Limitada	4	9	125,00
Sucursal de Sociedad Constituida en el Extranjero	1	1	0,00
Sociedad Anónima	5	0	-100,00
TOTAL	29	37	27,59

Fuente: FUNDEMPRESA

Del total de matrículas canceladas un 72,97% corresponden a empresas de tipo Unipersonal y 24,32% a empresas de tipo Sociedad de Responsabilidad Limitada. Ver gráfico N° 23.

Gráfico N° 23

Cantidad de matrículas canceladas por Tipo societario, enero 2008



3.3 Matrículas canceladas por actividad económica y gestión

Entre el año 2005 a enero de 2008 se registró mayor cantidad de Matrículas canceladas en las empresas que se dedicaban a la actividad de Comercio al por mayor y menor (G) con 80 cancelaciones al año 2005, 68 el año 2006, 92 el año 2007 y 12 durante el mes de enero de 2008. Ver cuadro N° 18.

Cuadro N° 18

CANTIDAD DE MATRÍCULAS CANCELADAS SEGÚN ACTIVIDAD ECONÓMICA, 2005 - 2008⁽¹⁾

SECCIÓN	ACTIVIDAD	2005		2006		2007		2008 ⁽¹⁾	
		Cantidad	Porcentaje	Cantidad	Porcentaje	Cantidad	Porcentaje	Cantidad	Porcentaje
G	Comercio al por mayor y al por menor; reparación de vehículos automotores, motocicletas, efectos personales y enseres domésticos	80	36,36	68	29,69	92	29,97	12	32,43
I	Transporte, almacenamiento y comunicaciones	17	7,73	30	13,10	32	10,42	7	18,92
K	Actividades inmobiliarias, empresariales y de alquiler	38	17,27	46	20,09	47	15,31	5	13,51
D	Industria manufacturera	37	16,82	39	17,03	55	17,92	3	8,11
O	Servicios comunitarios, sociales y personales	6	2,73	4	1,75	15	4,89	3	8,11
F	Construcción	13	5,91	13	5,68	23	7,49	2	5,41
H	Hoteles y restaurantes	10	4,55	13	5,68	9	2,93	2	5,41
M	Educación	9	4,09	4	1,75	5	1,63	2	5,41
A	Agricultura, ganadería, caza y silvicultura	2	0,91	3	1,31	9	2,93	1	2,70
C	Explotación de minas y canteras	4	1,82	3	1,31	9	2,93	0	0,00
N	Servicios sociales y de salud	2	0,91	3	1,31	6	1,95	0	0,00
J	Intermediación financiera	1	0,45	2	0,87	4	1,30	0	0,00
E	Suministro de electricidad, gas y agua	0	0,00	1	0,44	1	0,33	0	0,00
B	Pesca	1	0,45	0	0,00	0	0,00	0	0,00
TOTAL		220	100	229	100	307	100	37	100

Fuente: FUNDEMPRESA

(1): Datos correspondientes al mes de enero de 2008

3.3.1 Matrículas canceladas según Actividad económica durante el mes de enero de 2007 y 2008

Durante enero de 2008 cancelaron su Matrícula de Comercio 37 empresas, siendo 12 cancelaciones correspondientes a la actividad de Comercio al por mayor y menor (G) lo que significó un crecimiento de 33,33% respecto a similar periodo de la gestión anterior, Transporte, almacenamiento y comunicaciones (I) con 7 cancelaciones con crecimiento de 600% y Actividades inmobiliarias, empresariales y de alquiler (K) con 5 matrículas canceladas siendo la misma cantidad la registrada en enero de la gestión anterior. Ver cuadro N° 19 y gráfico N° 24.

Cuadro N° 19

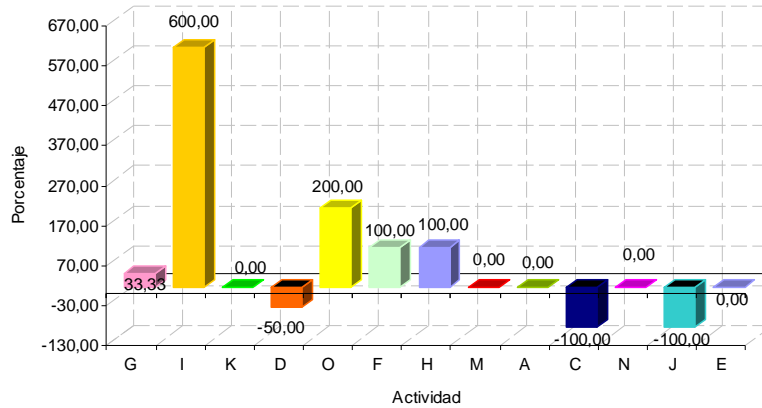
CANTIDAD DE MATRÍCULAS CANCELADAS SEGÚN ACTIVIDAD ECONÓMICA, ENERO 2007 - 2008

SECCIÓN	ACTIVIDAD	2007	2008	VARIACIÓN A SIMILAR PERIODO (En porcentaje)
		Enero	Enero	
G	Comercio al por mayor y al por menor; reparación de vehículos automotores, motocicletas, efectos personales y enseres domésticos	9	12	33,33
I	Transporte, almacenamiento y comunicaciones	1	7	600,00
K	Actividades inmobiliarias, empresariales y de alquiler	5	5	0,00
D	Industria manufacturera	6	3	-50,00
O	Servicios comunitarios, sociales y personales	1	3	200,00
F	Construcción	1	2	100,00
H	Hoteles y restaurantes	1	2	100,00
M	Educación	0	2	-
A	Agricultura, ganadería, caza y silvicultura	0	1	-
C	Explotación de minas y canteras	4	0	-100,00
N	Servicios sociales y de salud	0	0	-
J	Intermediación financiera	1	0	-100,00
E	Suministro de electricidad, gas y agua	0	0	-
TOTAL		29	37	27,59

Fuente: FUNDEMPRESA

Gráfico N° 24

Variación porcentual a similar periodo de la cantidad de matrículas canceladas por Actividad económica, enero 2008

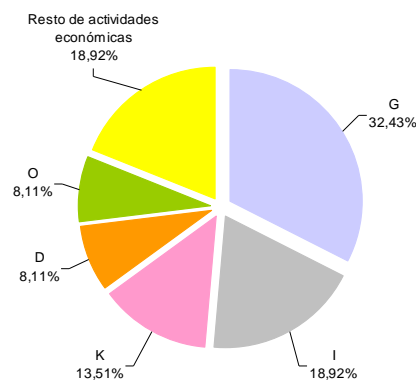


Fuente: FUNDEMPRESA

Del total de matrículas canceladas el mes de enero de 2008, 32,43% corresponden a empresas que se dedicaban a la actividad de Comercio al por mayor y al por menor (G), 18,91% a Transporte, almacenamiento y comunicaciones (I) y 13,51% a Actividades inmobiliarias, empresariales y de alquiler (K). Ver gráfico N° 25.

Gráfico N° 25

Porcentaje de matrículas canceladas según actividad económica, enero 2008



3.3.2 Matrículas canceladas por tipo societario según Actividad económica durante el mes de enero de 2008

Por tipo societario de 27 empresas Unipersonales, 11 se dedicaban a la actividad de Comercio al por mayor y al por menor (G), de 9 Sociedades de Responsabilidad Limitada 2 se dedicaban al Transporte, almacenamiento y comunicaciones (I), 2 a la industria manufacturera (D) y 2 a Servicios comunitarios, sociales y personales (O). Ver cuadro N° 20.

Cuadro N° 20

CANTIDAD DE MATRÍCULAS CANCELADAS POR TIPO SOCIETARIO SEGÚN ACTIVIDAD ECONÓMICA, ENERO DE 2008

SECCIÓN	ACTIVIDAD	Empresa Unipersonal	Sociedad de Responsabilidad Limitada	Sucursal de Sociedad Constituida en el Extranjero	TOTAL
G	Comercio al por mayor y al por menor; reparacion de vehiculos automotores, motocicletas, efectos personales y enseres domesticos	11	1	0	12
I	Transporte, almacenamiento y comunicaciones	5	2	0	7
K	Actividades inmobiliarias, empresariales y de alquiler	4	0	1	5
D	Industria manufacturera	1	2	0	3
O	Servicios comunitarios, sociales y personales	1	2	0	3
F	Construcción	1	1	0	2
H	Hoteles y restaurantes	1	1	0	2
M	Educación	2	0	0	2
A	Agricultura, ganadería, caza y silvicultura	1	0	0	1
TOTAL		27	9	1	37

Fuente: FUNDEMPRESA

En las empresas de tipo Unipersonal el 40,74% de Matrículas canceladas pertenecen a empresas que se dedicaban a la actividad de Comercio al por mayor y menor (G), el 22,22% de empresas de tipo Sociedad de Responsabilidad Limitada pertenecen a empresas que se dedicaban al Transporte, almacenamiento y comunicaciones (I). Ver gráficos 26 y 27.

Gráfico N° 26

Participación porcentual de matrículas canceladas de empresas de tipo Unipersonal según actividad económica, enero 2008

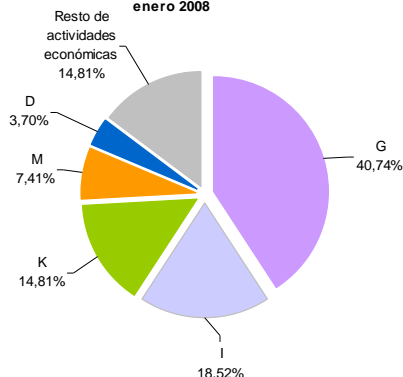


Gráfico N° 27

Participación porcentual de matrículas canceladas de empresas de tipo Sociedades de Responsabilidad Limitada según actividad económica, enero 2008

