
**REPORTE ESTADÍSTICO
DEL REGISTRO DE COMERCIO DE
BOLIVIA
CORRESPONDIENTE AL MES DE FEBRERO DE 2008**

ÍNDICE

1	Estadísticas de la Base Empresarial al mes de febrero de 2008	3
	1.1 Base Empresarial al mes de febrero de 2008	4
	1.2 Base Empresarial por Departamento	5
	1.3 Base Empresarial por tipo societario	6
	1.4 Base Empresarial por actividad económica	8
2	Estadísticas de inscripción de empresas al mes de febrero de 2008	12
	2.1 Inscripción de empresas	13
	2.2 Inscripción de empresas por Departamento y gestión	14
	2.3 Inscripción de empresas por tipo societario y gestión	15
	2.3 Inscripción de empresas por Actividad económica y gestión	17
3	Estadísticas de cancelación de matrículas al mes de febrero de 2008	21
	3.1 Matrículas canceladas o cierre de empresas	22
	3.2 Matrículas canceladas por Departamento y gestión	23
	3.2 Matrículas canceladas por tipo societario y gestión	24
	3.3 Matrículas canceladas por actividad económica y gestión	26

**CAPÍTULO 1.
ESTADÍSTICAS DE LA BASE
EMPRESARIAL
AL MES DE FEBRERO DE 2008**

1.1 Base Empresarial al mes de febrero de 2008

La Base Empresarial del Registro está compuesta básicamente por tres tipos de categorías:

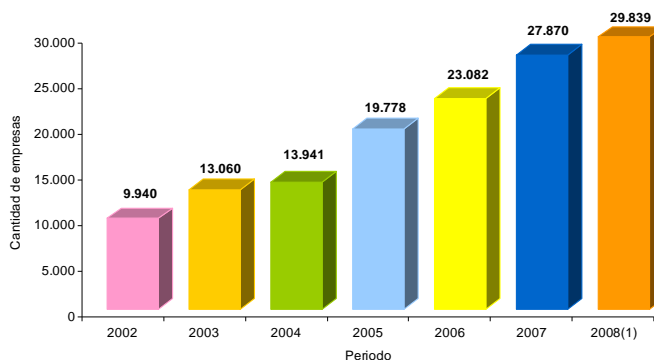
- Las empresas que tienen su matrícula vigente
- Las empresas que actualizan su matrícula
- Las empresas que se inscriben u obtienen su matrícula por primera vez.

La Base Empresarial al mes de febrero asciende a 29.839 empresas, de las cuales 1.387 corresponden a empresas inscritas durante el mes de referencia y el resto a empresas actualizadas (ver gráfico N° 1). El crecimiento acumulado desde la gestión 2002 al mes de febrero de 2008 es de 200,19% (ver gráfico N° 2).

Actualmente la Base Empresarial es superior en 1.969 empresas respecto a la gestión 2007, equivalente a un crecimiento de 7,06% (ver gráfico N° 3).

Gráfico N° 1

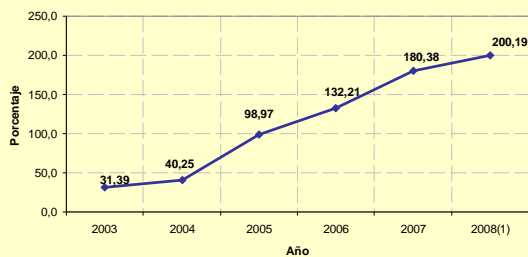
Cantidad de empresas en la Base Empresarial, 2002 - 2008⁽¹⁾



(1): Datos al mes de febrero de 2008

Gráfico N° 2

Tasa de crecimiento de la Base Empresarial respecto al año 2002



(1): Datos al mes de febrero de 2008

Gráfico N° 3

Tasa de crecimiento anual de la Base Empresarial



(1): Datos al mes de febrero de 2008

1.2 Base Empresarial por Departamento

Al mes de febrero de 2008, la composición de la Base Empresarial por Departamento cuenta con 9.797 empresas correspondientes a La Paz y representa el 32,83%, 8.565 empresas corresponden a Santa Cruz con 28,70% de participación, 4.737 a Cochabamba con 15,88% y 2.062 empresas que pertenecen al Departamento de Tarija con 6,91% de participación. Ver Cuadro N° 1 y gráficos N° 4 y 5.

Cuadro N° 1
Base Empresarial por Departamento, 2002 – 2008⁽¹⁾

DEPARTAMENTO	CANTIDAD DE EMPRESAS							COMPOSICIÓN EN PORCENTAJE						
	2002	2003	2004	2005	2006	2007	2008 ⁽¹⁾	2002	2003	2004	2005	2006	2007	2008 ⁽¹⁾
La Paz	4.103	5.096	5.213	6.879	7.696	9.218	9.797	41,28%	39,02%	37,39%	34,78%	33,34%	33,07%	32,83%
Santa Cruz	2.618	3.400	3.790	5.605	6.488	7.922	8.565	26,34%	26,03%	27,19%	28,34%	28,11%	28,42%	28,70%
Cochabamba	1.664	2.064	2.080	3.172	3.775	4.450	4.737	16,74%	15,80%	14,92%	16,04%	16,35%	15,97%	15,88%
Tarija	373	577	858	1.358	1.642	1.911	2.062	3,75%	4,42%	6,15%	6,87%	7,11%	6,86%	6,91%
Oruro	294	561	600	832	1.020	1.328	1.403	2,96%	4,30%	4,30%	4,21%	4,42%	4,76%	4,70%
Potosí	296	577	549	680	814	1.000	1.070	2,98%	4,42%	3,94%	3,44%	3,53%	3,59%	3,59%
Chuquisaca	359	451	472	676	790	867	944	3,61%	3,45%	3,39%	3,42%	3,42%	3,11%	3,16%
Beni	190	277	294	417	569	865	938	1,91%	2,12%	2,11%	2,11%	2,47%	3,10%	3,14%
Pando	43	57	85	159	288	309	323	0,43%	0,44%	0,61%	0,80%	1,25%	1,11%	1,08%
TOTAL	9.940	13.060	13.941	19.778	23.082	27.870	29.839	100%	100%	100%	100%	100%	100%	100%

Fuente: FUNDEMPRESA
(1): Datos al mes de febrero de 2008

Gráfico N° 4

Cantidad de empresas por Departamento al mes de febrero de 2008

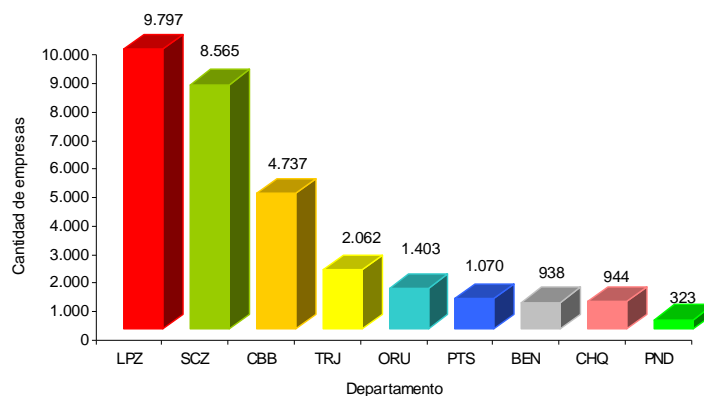
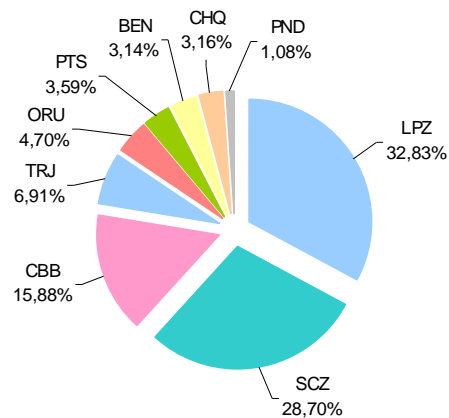


Gráfico N° 5

Porcentaje de empresas por Departamento al mes de febrero de 2008



1.3 Base Empresarial por tipo societario

Dentro la Base Empresarial al mes de febrero de 2008, las empresas Unipersonales cuentan con 19.214 empresas representando un 64,39%, mientras que la cantidad de Sociedades de Responsabilidad Limitada es de 9.364 empresas representando un 31,38%, el resto de tipos societarios representan alrededor de 4,23%. Ver cuadro N° 2 y gráfico N° 6.

Cuadro N° 2

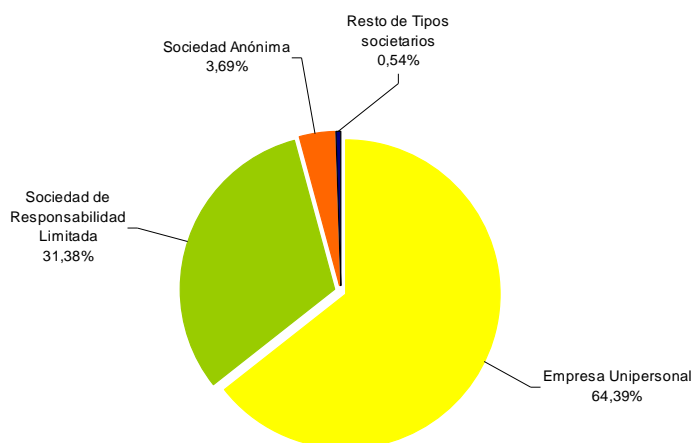
BASE EMPRESARIAL POR TIPO SOCIETARIO, 2002 - 2008⁽¹⁾

TIPO SOCIETARIO	2002	2003	2004	2005	2006	2007	2008 ⁽¹⁾
Empresa Unipersonal	4.838	6.311	7.541	11.654	14.337	17.857	19.214
Sociedad de Responsabilidad Limitada	4.234	5.665	5.546	7.019	7.592	8.806	9.364
Sociedad Anónima	740	921	778	959	996	1.057	1.101
Sucursal de Sociedad Constituida en el Extranjero	72	113	66	132	140	133	141
Sociedad Anónima Mixtas	5	5	4	3	7	10	11
Sociedad Colectiva	48	41	6	10	6	4	4
Sociedad en Comandita Simple	3	4	0	1	4	3	4
TOTAL	9.940	13.060	13.941	19.778	23.082	27.870	29.839

Fuente: FUNDEMPRESA

(1): Datos al mes de febrero de 2008

Gráfico N° 6

Porcentaje de empresas por Tipo societario, 2008⁽¹⁾

(1): Datos al mes de febrero de 2008

Por tipo societario, el Departamento de La Paz cuenta con 5.863 empresas Unipersonales, asimismo cuenta con 3.365 Sociedades de Responsabilidad Limitada y 498 Sociedades Anónimas, en tanto que el Departamento de Santa Cruz concentra 5.259 empresas Unipersonales, 2.820 Sociedades de Responsabilidad Limitada y 409 Sociedades Anónimas. Ver cuadro N° 3.

Cuadro N° 3

CANTIDAD DE EMPRESAS EN LA BASE EMPRESARIAL POR TIPO SOCIETARIO SEGÚN DEPARTAMENTO, AL MES DE FEBRERO DE 2008

DEPARTAMENTO	Empresa Unipersonal	Sociedad de Responsabilidad Limitada	Sociedad Anónima	Sucursal de Sociedad Constituida en el Extranjero	Sociedad Anónima Mixta	Sociedad Colectiva	Sociedad en Comandita Simple	TOTAL
La Paz	5.863	3.365	498	65	3	1	2	9.797
Santa Cruz	5.259	2.820	409	74	2	1	0	8.565
Cochabamba	3.214	1.393	123	1	4	2	0	4.737
Tarija	1.444	598	20	0	0	0	0	2.062
Oruro	928	458	17	0	0	0	0	1.403
Potosí	683	369	15	1	1	0	1	1.070
Chuquisaca	743	190	10	0	1	0	0	944
Beni	806	124	7	0	0	0	1	938
Pando	274	47	2	0	0	0	0	323
TOTAL	19.214	9.364	1.101	141	11	4	4	29.839

Fuente: FUNDEMPRESA

1.4 Base Empresarial por actividad económica

La Base Empresarial a febrero de 2008, cuenta con 6.833 empresas dedicadas al Comercio al por mayor y al por menor (G) teniendo una participación a nivel nacional de 22,90%, le siguen las empresas dedicadas a Actividades inmobiliarias, empresariales y de alquiler (K) con 5.565 con una participación de 18,65% y las empresas dedicadas a la Construcción (F) con 4.894 correspondiente al 16,40%. Ver cuadro N° 4.

Cuadro N° 4
Base Empresarial por Actividad económica, 2005 – 2008⁽¹⁾

SECCIÓN	ACTIVIDAD	CANTIDAD DE EMPRESAS				COMPOSICIÓN EN PORCENTAJE			
		2005	2006	2007	2008 ⁽¹⁾	2005	2006	2007	2008 ⁽¹⁾
G	Comercio al por mayor y al por menor; reparacion de vehiculos automotores, motocicletas, efectos personales y enseres domesticos	4.850	5.275	6.408	6.833	24,52	22,85	22,99	22,90
K	Actividades inmobiliarias, empresariales y de alquiler	3.896	4.473	5.174	5.565	19,70	19,38	18,56	18,65
F	Construccion	3.184	4.087	4.599	4.894	16,10	17,71	16,50	16,40
D	Industria manufacturera	2.738	3.006	4.105	4.338	13,84	13,02	14,73	14,54
I	Transporte, almacenamiento y comunicaciones	1.844	2.784	3.615	3.954	9,32	12,06	12,97	13,25
H	Hoteles y restaurantes	1.032	1.009	1.171	1.246	5,22	4,37	4,20	4,18
O	Servicios comunitarios, sociales y personales	618	668	770	829	3,12	2,89	2,76	2,78
M	Educacion	481	460	539	578	2,43	1,99	1,93	1,94
C	Explotacion de minas y canteras	332	369	443	475	1,68	1,60	1,59	1,59
A	Agricultura, ganadería, caza y silvicultura	246	271	332	372	1,24	1,17	1,19	1,25
N	Servicios sociales y de salud	249	285	318	344	1,26	1,23	1,14	1,15
J	Intermediacion financiera	238	318	324	334	1,20	1,38	1,16	1,12
E	Suministro de electricidad, gas y agua	70	74	71	76	0,35	0,32	0,25	0,25
B	Pesca	0	0	1	1	0,00	0,00	0,00	0,00
P	Actividades de hogares privados como empleadores y actividades no diferenciadas de hogares privados como productores	0	3	0	0	0,00	0,01	0,00	0,00
TOTAL		19.778	23.082	27.870	29.839	100	100	100	100

Fuente: FUNDEMPRESA

(1): Datos al mes de febrero de 2008

1.4.1 Base Empresarial por Departamento y actividad económica

Al mes de febrero de 2008 la Base Empresarial cuenta con 29.839 empresas, teniendo mayor cantidad de empresas los Departamentos de La Paz con 9.797 empresas, Santa Cruz con 8.565, Cochabamba con 4.737 y Tarija con 2.062 empresas. En los Departamentos de La Paz, Santa Cruz, Cochabamba, Beni y Pando predomina la actividad de Comercio al por mayor y menor (G), en el resto de Departamentos es dominante la actividad de Construcción (F). Ver cuadro N° 5 y gráfico N° 7.

Cuadro N° 5

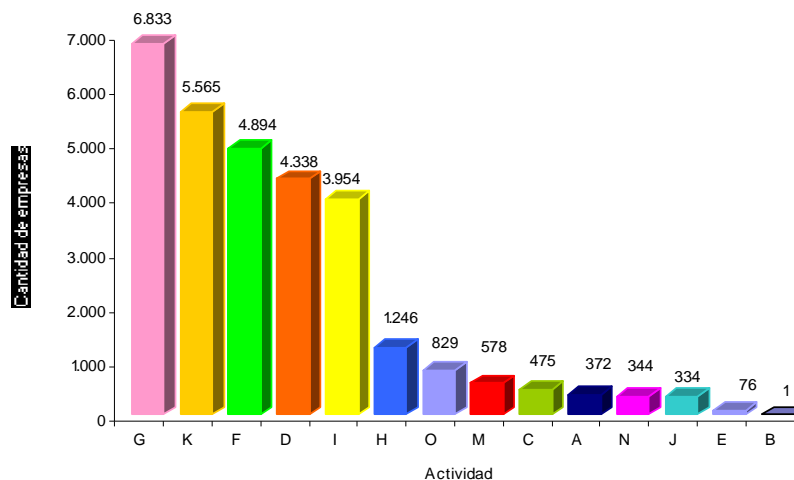
CANTIDAD DE EMPRESAS EN LA BASE EMPRESARIAL POR DEPARTAMENTO SEGUN ACTIVIDAD ECONOMICA, AL MES DE FEBRERO DE 2008

SECCIÓN	ACTIVIDAD	LPZ	SCZ	CBB	TRJ	ORU	PTS	BEN	CHQ	PND	TOTAL
G	Comercio al por mayor y al por menor; reparacion de vehiculos automotores, motocicletas, efectos personales y enseres domesticos	2.125	2.434	1.098	331	222	97	228	116	182	6.833
K	Actividades inmobiliarias, empresariales y de alquiler	1.976	1.408	953	461	260	175	103	200	29	5.565
F	Construcción	1.479	733	584	716	431	363	226	317	45	4.894
D	Industria manufacturera	1.331	1.430	832	253	162	123	100	81	26	4.338
I	Transporte, almacenamiento y comunicaciones	1.408	1.186	624	150	173	144	130	123	16	3.954
H	Hoteles y restaurantes	434	386	186	30	52	57	56	43	2	1.246
O	Servicios comunitarios, sociales y personales	251	261	145	60	22	22	35	20	13	829
M	Educación	249	141	103	21	18	9	9	24	4	578
C	Explotacion de minas y canteras	184	125	35	6	37	71	14	3	0	475
A	Agricultura, ganadería, caza y silvicultura	36	247	42	11	15	0	15	4	2	372
N	Servicios sociales y de salud	135	103	77	10	6	1	6	6	0	344
J	Intermediación financiera	160	97	38	12	1	7	11	4	4	334
E	Suministro de electricidad, gas y agua	29	13	20	1	4	1	5	3	0	76
B	Pesca	0	1	0	0	0	0	0	0	0	1
TOTAL		9.797	8.565	4.737	2.062	1.403	1.070	938	944	323	29.839

Fuente: FUNDEMPRESA

Gráfico N° 7

Cantidad de empresas en la Base empresarial por Actividad económica al mes de febrero de 2008



Al mes de febrero de 2008 la Base Empresarial concentra en 22,90% a empresas dedicadas al Comercio al por mayor y menor (G), en 18,65% a las Actividades inmobiliarias, empresariales y de alquiler (K) y empresas dedicadas a la Construcción (F) en un 16,40%. Ver gráfico N° 8.

Gráfico N° 8

Porcentaje de empresas en la Base empresarial por Actividad económica al mes de febrero de 2008



1.4.2 Base Empresarial por tipo societario y actividad económica

Las empresas que tienen mayor participación en la actividad de Comercio al por mayor y menor (G) son las de tipo Unipersonal con 4.666 empresas ó 24,28%, en tanto que las Sociedades de Responsabilidad Limitada concentran en mayor cantidad a empresas dedicadas a Actividades inmobiliarias, empresariales y de alquiler (K) con 2.398 empresas ó 25,61% y las Sociedades Anónimas tienen mayor participación de empresas dedicadas a la industria manufacturera (D) con 224 empresas ó 20,35%. Ver Cuadro N° 6 y gráficos 9 al 11.

Cuadro N° 6

CANTIDAD DE EMPRESAS EN LA BASE EMPRESARIAL POR TIPO SOCIETARIO SEGÚN ACTIVIDAD ECONÓMICA, AL MES DE FEBRERO DE 2008

SECCIÓN	ACTIVIDAD	Empresa Unipersonal	Sociedad de Responsabilidad Limitada	Sociedad Anónima	Sucursal de Sociedad Constituida en el Extranjero	Sociedad Anonima Mixta	Sociedad Colectiva	Sociedad en Comandita Simple	TOTAL
G	Comercio al por mayor y al por menor; reparación de vehículos automotores, motocicletas, efectos personales y enseres domésticos	4.666	1.981	166	19	1	0	0	6.833
K	Actividades inmobiliarias, empresariales y de alquiler	2.947	2.398	178	39	0	1	2	5.565
F	Construcción	3.329	1.495	56	12	2	0	0	4.894
D	Industria manufacturera	3.003	1.102	224	6	1	1	1	4.338
I	Transporte, almacenamiento y comunicaciones	2.660	1.184	91	19	0	0	0	3.954
H	Hoteles y restaurantes	1.049	183	13	0	0	0	1	1.246
O	Servicios comunitarios, sociales y personales	602	203	21	3	0	0	0	829
M	Educación	422	140	15	0	0	1	0	578
C	Explotación de minas y canteras	111	216	112	34	2	0	0	475
A	Agricultura, ganadería, caza y silvicultura	124	206	38	2	1	1	0	372
N	Servicios sociales y de salud	189	142	13	0	0	0	0	344
J	Intermediación financiera	97	104	126	6	1	0	0	334
E	Suministro de electricidad, gas y agua	15	9	48	1	3	0	0	76
B	Pesca	0	1	0	0	0	0	0	1
TOTAL		19.214	9.364	1.101	141	11	4	4	29.839

Fuente: FUNDEMPRESA

Gráfico N° 9

Empresas unipersonales según actividad económica, febrero de 2008

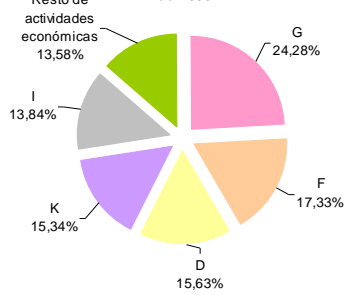


Gráfico N° 10

Sociedades de Responsabilidad Limitada según actividad económica, febrero de 2008

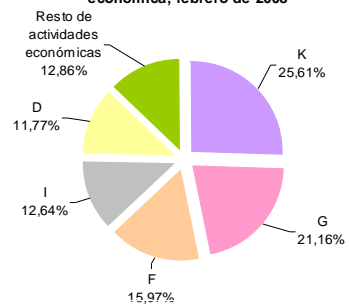
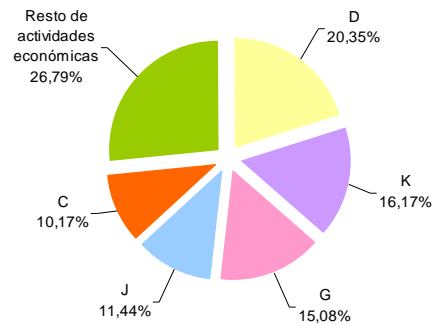


Gráfico N° 11

Sociedades Anónimas según actividad económica, febrero de 2008



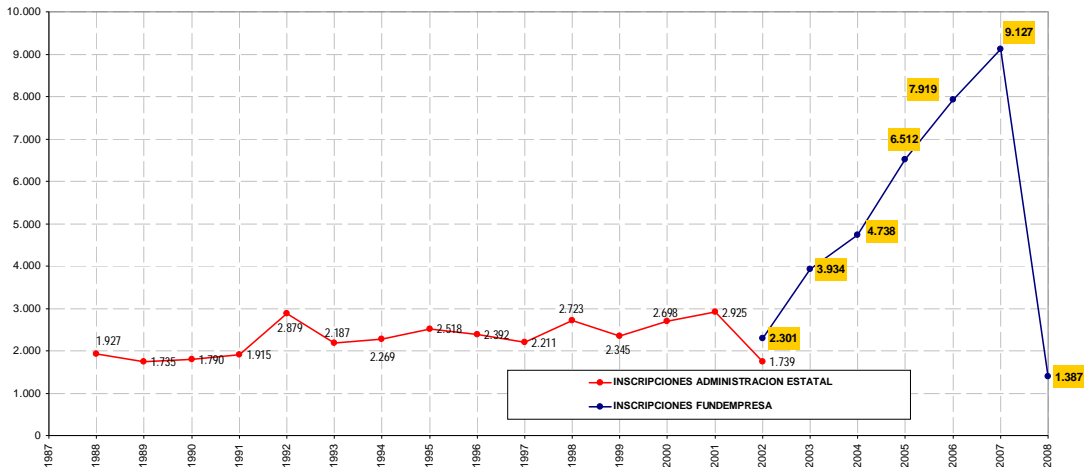
**CAPITULO 2.
ESTADÍSTICAS DE LA
INSCRIPCIÓN DE EMPRESAS
AL MES DE FEBRERO DE 2008**

2.1 Inscripción de empresas

2.1.1 Inscripción de empresas por gestión

Durante la gestión 2007 se inscribieron 9.127 empresas, mientras que al mes de febrero de 2008 se registraron 1.387 nuevas empresas. Ver gráfico N° 12.

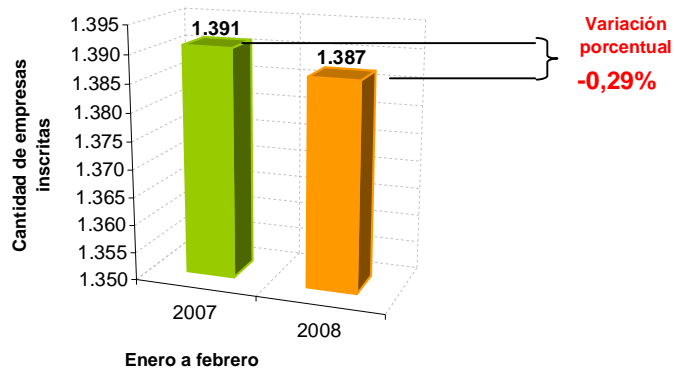
Gráfico N° 12
Fundempresa: Cantidad de inscripciones por año, 1988 – 2008⁽¹⁾



La cantidad de inscripciones entre los meses de enero a febrero de 2007 fue de 1.391 empresas y entre enero a febrero de 2008 se inscribieron 1.387 nuevas empresas, lo que representó una disminución porcentual de 0,29%. Ver gráfico N° 13.

Gráfico N° 13

Cantidad de inscripciones en la Base empresarial de enero a febrero de los años 2007 y 2008



2.2 Inscripciones por Departamento y gestión

Al mes de febrero de 2008 el Departamento de Santa Cruz cuenta con mayor cantidad de inscripciones con 436 nuevas empresas, le sigue el Departamento de La Paz con 388 empresas y Cochabamba con 213 empresas. Ver cuadro N° 7.

Cuadro N° 7

CANTIDAD DE EMPRESAS INSCRITAS SEGÚN DEPARTAMENTO, 2005 - 2008⁽¹⁾

DEPARTAMENTO	2005	2006	2007	2008 ⁽¹⁾
Santa Cruz	1.887	2.197	2.717	436
La Paz	1.990	2.568	2.742	388
Cochabamba	1.086	1.229	1.296	213
Tarija	587	578	775	118
Chuquisaca	240	258	266	63
Beni	143	254	373	61
Oruro	278	388	482	49
Potosí	232	296	384	46
Pando	69	151	92	13
TOTAL	6.512	7.919	9.127	1.387

Fuente: FUNDEMPRESA

(1): Datos correspondientes a los meses de enero a febrero de 2008

Tomando como base la gestión anterior, el crecimiento porcentual de los Departamentos de Santa Cruz, La Paz y Cochabamba, al mes de febrero de 2008, fueron de 15,34%, 7,78% y 3,40% respectivamente. Ver cuadro N° 8.

Cuadro N° 8

CANTIDAD DE EMPRESAS INSCRITAS SEGÚN DEPARTAMENTO, ENERO A FEBRERO DE 2007 Y 2008

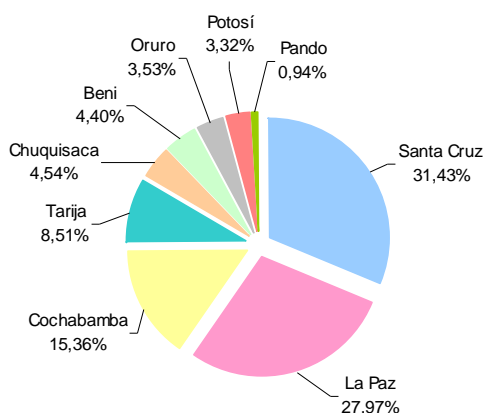
DEPARTAMENTO	2007	2008	VARIACIÓN ACUMULADA (En porcentaje)
	Enero a febrero	Enero a febrero	
Santa Cruz	378	436	15,34
La Paz	360	388	7,78
Cochabamba	206	213	3,40
Tarija	151	118	-21,85
Chuquisaca	55	63	14,55
Beni	64	61	-4,69
Oruro	100	49	-51,00
Potosí	68	46	-32,35
Pando	9	13	44,44
TOTAL	1.391	1.387	-0,29

Fuente: FUNDEMPRESA

Del total de inscripciones, los Departamentos que tienen mayor participación porcentual al mes de febrero de 2008 son Santa Cruz con 31,43% y La Paz con 27,97%. Adicionalmente, los Departamentos de Cochabamba y Tarija superan el 15% y el 8% respectivamente. Ver gráfico N° 14.

Gráfico N° 14

Porcentaje de empresas inscritas por Departamento, a febrero de 2008



2.3 Inscripción de empresas por tipo societario y gestión

La inscripción de empresas Unipersonales, al mes de febrero de 2008, fue de 1.021 nuevas empresas representando un 73,61%, 341 empresas de tipo Sociedad de Responsabilidad Limitada ó 24,59% y el resto de tipos societarios llegan a 25 empresas inscritas representando un 1,80%. Ver cuadro N° 9 y gráfico N° 15.

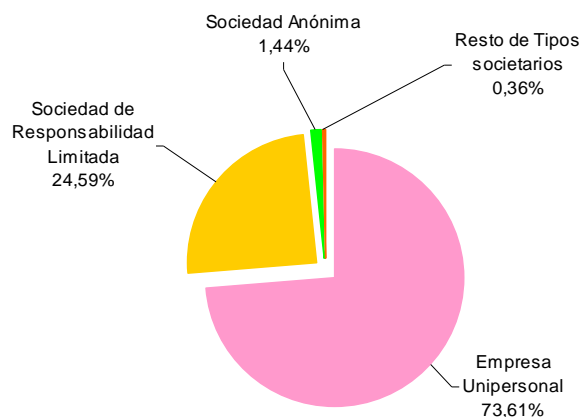
Cuadro N° 9

CANTIDAD DE EMPRESAS INSCRITAS SEGÚN TIPO SOCIETARIO, 2005 - 2008⁽¹⁾

TIPO SOCIETARIO	2005	2006	2007	2008 ⁽¹⁾
Empresa Unipersonal	4.887	6.031	6.990	1.021
Sociedad de Responsabilidad Limitada	1.515	1.754	2.021	341
Sociedad Anonima	89	120	100	20
Sucursal de Sociedad Constituida en el Extranjero	19	12	14	3
Sociedad Anonima Mixta	0	0	1	1
Sociedad en Comandita Simple	0	2	1	1
Sociedad Colectiva	2	0	0	0
TOTAL	6.512	7.919	9.127	1.387

Fuente: FUNDEMPRESA

(1): Datos correspondientes a los meses de enero a febrero de 2008

Gráfico N° 15**Porcentaje de empresas inscritas por Tipo Societario, a febrero de 2008****2.3.1 Comportamiento de las inscripciones de empresas al mes de febrero**

De enero a febrero de 2008, se inscribieron 1.021 empresas de tipo Unipersonal, que comparado con enero a febrero de 2007 presenta una reducción de 5,81%, sin embargo la inscripción de empresas de tipo Sociedad de Responsabilidad Limitada tuvo un crecimiento de 19,65%. Ver cuadro N° 10.

Cuadro N° 10**CANTIDAD DE EMPRESAS INSCRITAS SEGÚN TIPO SOCIETARIO, ENERO A FEBRERO 2007 Y 2008**

TIPO SOCIETARIO	2007	2008	VARIACIÓN ACUMULADA (En porcentaje)
	Enero a febrero	Enero a febrero	
Empresa Unipersonal	1.084	1.021	-5,81
Sociedad de Responsabilidad Limitada	285	341	19,65
Sociedad Anónima	20	20	0,00
Sucursal de Sociedad Constituida en el Extranjero	2	3	50,00
Sociedad en Comandita Simple	0	1	-
Sociedad Anónima Mixta	0	1	-
TOTAL	1.391	1.387	-0,29

Fuente: FUNDEMPRESA

2.4 Inscripción de empresas por actividad económica y gestión

Del total de empresas inscritas en enero a febrero de la gestión 2008, 286 empresas ó el 20,62% se dedican a la actividad de Comercio al por mayor y al por menor (G), 285 empresas ó el 20,55% se dedican a la actividad de Transporte, almacenamiento y comunicaciones (I), mientras 281 nuevas empresas ó el 20,26% se dedican a Actividades inmobiliarias, empresariales y de alquiler (K). Ver cuadro N° 11 y gráfico N° 16.

Cuadro N° 11

CANTIDAD DE EMPRESAS INSCRITAS SEGÚN ACTIVIDAD ECONÓMICA, 2005 - 2008⁽¹⁾

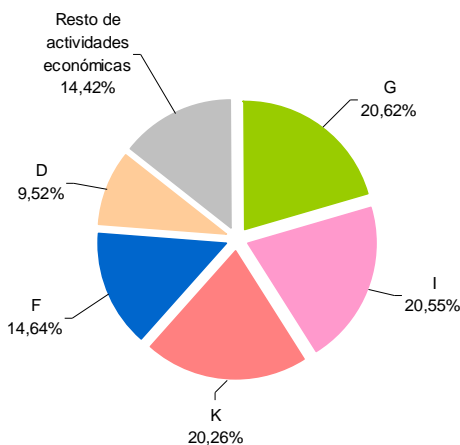
SECCIÓN	ACTIVIDAD	2005		2006		2007		2008 ⁽¹⁾	
		Cantidad	Porcentaje	Cantidad	Porcentaje	Cantidad	Porcentaje	Cantidad	Porcentaje
G	Comercio al por mayor y al por menor; reparación de vehículos automotores, motocicletas, efectos personales y enseres domésticos	1.636	25,12	1.579	19,94	2.080	22,79	286	20,62
I	Transporte, almacenamiento y comunicaciones	470	7,22	1.291	16,30	1.075	11,78	285	20,55
K	Actividades inmobiliarias, empresariales y de alquiler	1.319	20,25	1.532	19,35	1.696	18,58	281	20,26
F	Construcción	1.276	19,59	1.524	19,24	1.484	16,26	203	14,64
D	Industria manufacturera	847	13,01	972	12,27	1.649	18,07	132	9,52
H	Hoteles y restaurantes	345	5,30	260	3,28	383	4,20	51	3,68
O	Servicios comunitarios, sociales y personales	184	2,83	226	2,85	246	2,70	47	3,39
A	Agricultura, ganadería, caza y silvicultura	89	1,37	89	1,12	128	1,40	29	2,09
M	Educación	133	2,04	158	2,00	142	1,56	27	1,95
C	Explotación de minas y canteras	67	1,03	89	1,12	112	1,23	23	1,66
N	Servicios sociales y de salud	80	1,23	79	1,00	72	0,79	15	1,08
E	Suministro de electricidad, gas y agua	17	0,26	9	0,11	10	0,11	4	0,29
J	Intermediación financiera	49	0,75	108	1,36	49	0,54	4	0,29
B	Pesca	0	0,00	0	0,00	1	0,01	0	0,00
P	Actividades de hogares privados como empleadores y actividades no diferenciadas de hogares privados como productores	0	0,00	3	0,04	0	0,00	0	0,00
TOTAL		6.512	100	7.919	100	9.127	100	1.387	100

Fuente: FUNDEMPRESA

(1): Datos correspondientes a los meses de enero a febrero de 2008

Gráfico N° 16

Porcentaje de empresas inscritas por Actividad económica, a febrero de 2008



2.4.1 Inscripción de empresas según Actividad económica en los meses de enero a febrero de 2007 y 2008

Del total de empresas inscritas en enero a febrero de la gestión 2008, la actividad de Comercio al por mayor y menor (G) redujo su nivel de inscripciones en 20,11% respecto a similar periodo de la gestión 2007, mientras que las empresas dedicadas a Transporte, almacenamiento y comunicaciones presenta un crecimiento de 64,74%. Ver Cuadro N° 12.

Cuadro N° 12

CANTIDAD DE EMPRESAS INSCRITAS SEGÚN ACTIVIDAD ECONÓMICA, ENERO A FEBRERO DE 2007 Y 2008

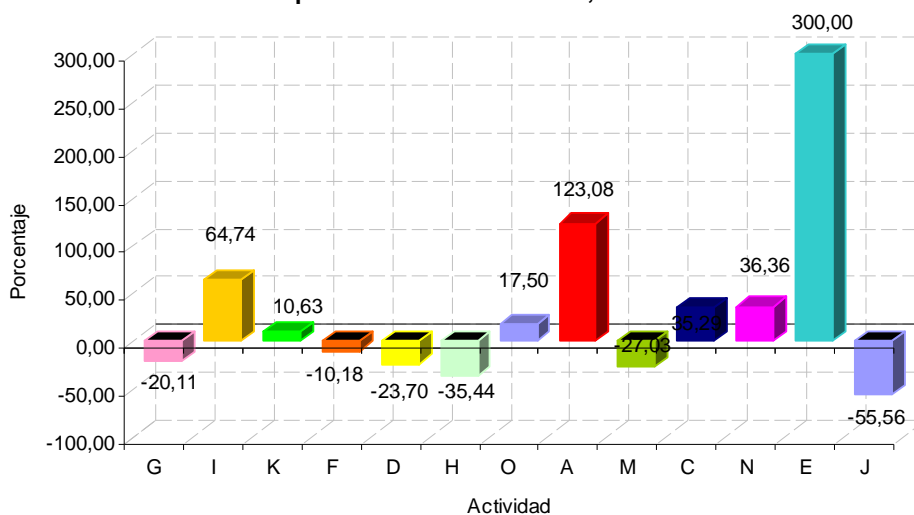
SECCIÓN	ACTIVIDAD	2007 Enero a febrero	2008 Enero a febrero	VARIACIÓN ACUMULADA (En porcentaje)
G	Comercio al por mayor y al por menor; reparación de vehículos automotores, motocicletas, efectos personales y enseres domésticos	358	286	-20,11
I	Transporte, almacenamiento y comunicaciones	173	285	64,74
K	Actividades inmobiliarias, empresariales y de alquiler	254	281	10,63
F	Construcción	226	203	-10,18
D	Industria manufacturera	173	132	-23,70
H	Hoteles y restaurantes	79	51	-35,44
O	Servicios comunitarios, sociales y personales	40	47	17,50
A	Agricultura, ganadería, caza y silvicultura	13	29	123,08
M	Educación	37	27	-27,03
C	Explotación de minas y canteras	17	23	35,29
N	Servicios sociales y de salud	11	15	36,36
E	Suministro de electricidad, gas y agua	1	4	300,00
J	Intermediación financiera	9	4	-55,56
TOTAL		1.391	1.387	-0,29

Fuente: FUNDEMPRESA

Las actividades que presentaron mayor porcentaje de crecimiento acumulado fueron Suministro de electricidad, gas y agua (E) con 300%, Agricultura, ganadería caza y silvicultura (A) con 123,08% y Transporte, almacenamiento y comunicaciones (I) con 64,74%. Ver gráfico N° 17.

Gráfico N° 17

Variación porcentual acumulada de la cantidad de empresas inscritas por Actividad económica, a febrero 2008



Fuente: FUNDEMPRESA

2.4.2 Inscripción de empresas por tipo societario según Actividad económica de enero a febrero de 2008

La concentración de tipo societario según actividad económica, muestra que la mayoría de las empresas Unipersonales inscritas de enero a febrero de 2008, se dedican al Transporte, almacenamiento y comunicaciones (I), las Sociedades de Responsabilidad Limitada en su mayoría a las Actividades inmobiliarias, empresariales y de alquiler (K) y de las nuevas empresas de tipo Sociedad Anónima la mayoría se encuentran en las actividades de Comercio al por mayor y al por menor (G) y Actividades inmobiliarias, empresariales y de alquiler (K). Ver cuadro N° 13.

Cuadro N° 13

CANTIDAD DE EMPRESAS INSCRITAS POR TIPO SOCIETARIO SEGÚN ACTIVIDAD ECONÓMICA, ENERO A FEBRERO DE 2008

SECCIÓN	ACTIVIDAD	Empresa Unipersonal	Sociedad de Responsabilidad Limitada	Sociedad Anónima	Sucursal de Sociedad Constituida en el Extranjero	Sociedad en Comandita Simple	Sociedad Anónima Mixta	TOTAL
G	Comercio al por mayor y al por menor; reparación de vehículos automotores, motocicletas, efectos personales y enseres domésticos	209	72	5	0	0	0	286
I	Transporte, almacenamiento y comunicaciones	255	27	2	1	0	0	285
K	Actividades inmobiliarias, empresariales y de alquiler	174	99	5	2	1	0	281
F	Construcción	152	51	0	0	0	0	203
D	Industria manufacturera	92	38	2	0	0	0	132
H	Hoteles y restaurantes	46	5	0	0	0	0	51
O	Servicios comunitarios, sociales y personales	38	9	0	0	0	0	47
A	Agricultura, ganadería, caza y silvicultura	11	17	1	0	0	0	29
M	Educación	23	4	0	0	0	0	27
C	Explotación de minas y canteras	7	14	2	0	0	0	23
N	Servicios sociales y de salud	11	4	0	0	0	0	15
E	Suministro de electricidad, gas y agua	0	0	3	0	0	1	4
J	Intermediación financiera	3	1	0	0	0	0	4
TOTAL		1.021	341	20	3	1	1	1.387

Fuente: FUNDEMPRESA

La inscripción de empresas Unipersonales concentra un 24,98% de empresas dedicadas al Transporte, almacenamiento y comunicaciones (I), las Sociedades de Responsabilidad Limitada tienen 29,03% de empresas dedicadas a las Actividades inmobiliarias, empresariales y de alquiler (K) y las Sociedades Anónimas concentran en igual proporción a las actividades de Comercio al por mayor y al por menor (G) y Actividades inmobiliarias, empresariales y de alquiler (K) con el 25% respectivamente. Ver gráficos 18 a 20.

Gráfico N° 18

Participación porcentual de inscripción de empresas de tipo Unipersonal según actividad económica, enero a febrero de 2008

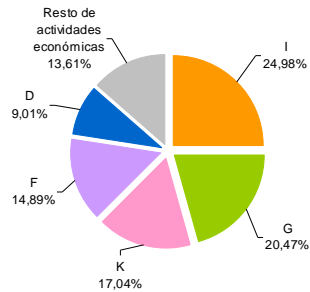


Gráfico N° 19

Participación porcentual de inscripción de empresas de tipo Sociedad de Responsabilidad Limitada según actividad económica, enero a febrero de 2008

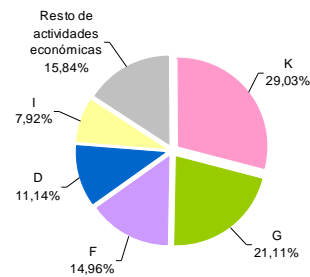
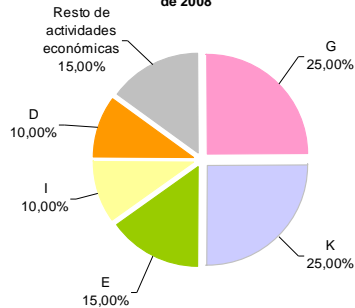


Gráfico N° 20

Participación porcentual de inscripción de empresas de tipo Sociedades Anónimas según actividad económica, enero a febrero de 2008



**CAPITULO 3.
ESTADÍSTICAS DE CANCELACIÓN DE
MATRÍCULAS AL MES DE FEBRERO DE
2008**

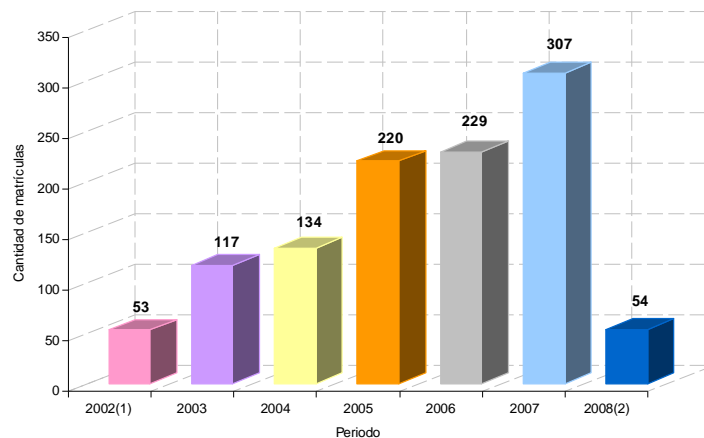
3.1 Matrículas canceladas o cierre de empresas

3.1.1 Matrículas canceladas por gestión

La cantidad de matrículas canceladas tiene un comportamiento creciente, llegando a 307 el año pasado. Durante los meses de enero a febrero de 2008 cancelaron su Matrícula de Comercio un total de 54 empresas en todo el país. Ver gráfico N° 21.

Gráfico N° 21

Cantidad de Matrículas canceladas, 2002⁽¹⁾ - 2008⁽²⁾

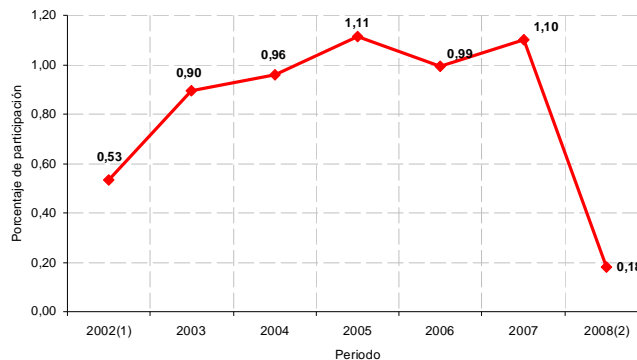


(1): Datos a partir de la administración de FUNDEMPRESA
 (2): Datos correspondientes al mes de febrero de 2008

La relación porcentual de la cancelación de matrículas en comparación a la Base Empresarial fue de 1,11% en el año 2005, 0,99% en el año 2006, 1,10% en el año 2007 y de 0,18% al mes de febrero de 2008. Ver gráfico N° 22.

Gráfico N° 22

Relación porcentual de las matrículas canceladas respecto a la Base Empresarial, 2002⁽¹⁾ - 2008⁽²⁾



(1): Datos a partir de la administración de FUNDEMPRESA
 (2): Datos correspondientes al mes de febrero de 2008

3.2 Cancelación de Matrículas por Departamento y gestión

Los Departamentos con mayor cantidad de matrículas canceladas al mes de febrero de 2008, fueron Santa Cruz con 26 cancelaciones, La Paz presenta 14 cancelaciones y Cochabamba 6 matrículas canceladas. Ver cuadro N° 14.

Cuadro N° 14

CANTIDAD DE MATRÍCULAS CANCELADAS SEGÚN DEPARTAMENTO, 2005 - 2008⁽¹⁾

DEPARTAMENTO	2005	2006	2007	2008 ⁽¹⁾
Santa Cruz	92	99	143	26
La Paz	79	70	93	14
Cochabamba	34	36	33	6
Oruro	1	8	13	2
Tarija	3	6	8	2
Potosí	0	2	5	2
Beni	4	2	7	2
Chuquisaca	4	6	5	0
Pando	3	0	0	0
TOTAL	220	229	307	54

Fuente: FUNDEMPRESA

(1): Datos correspondientes a los meses de enero a febrero de 2008

Durante los primeros dos meses de la gestión 2008 el Departamento del eje central que registró mayor crecimiento porcentual en la cancelación de matrículas, respecto a similar periodo de 2007 fue La Paz con 55,56% al pasar de 9 a 14 cancelaciones. Ver cuadro N° 15.

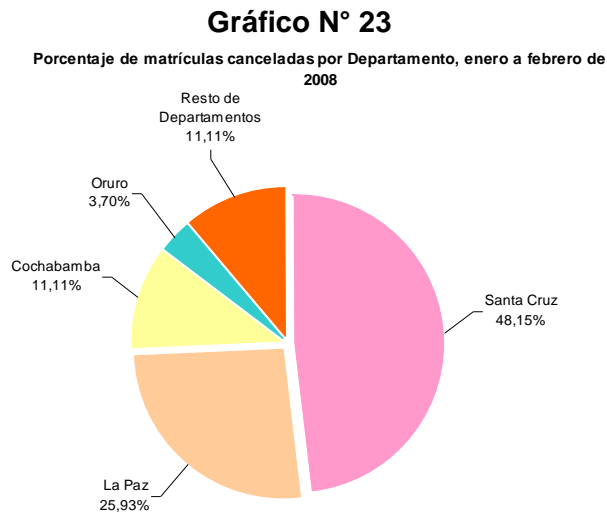
Cuadro N° 15

CANTIDAD DE MATRÍCULAS CANCELADAS SEGÚN DEPARTAMENTO, ENERO A FEBRERO DE 2007 Y 2008

DEPARTAMENTO	2007 Enero a febrero	2008 Enero a febrero	VARIACIÓN ACUMULADA (En porcentaje)
Santa Cruz	28	26	-7,14
La Paz	9	14	55,56
Cochabamba	7	6	-14,29
Oruro	1	2	100,00
Potosí	0	2	-
Tarija	4	2	-50,00
Beni	1	2	100,00
TOTAL	50	54	8,00

Fuente: FUNDEMPRESA

En porcentaje, los Departamentos de Santa Cruz, La Paz y Cochabamba representan el 85,19% del total de matrículas canceladas a nivel nacional, siendo el 18,92% la participación del resto de Departamentos. Ver gráfico N° 23.



3.3 Matrículas canceladas por tipo societario y gestión

Durante los primeros dos meses de la presente gestión, la mayor cantidad de matrículas canceladas son de empresas Unipersonales con 41 cancelaciones, le siguen en orden de importancia las Sociedades de Responsabilidad Limitada con 11 matrículas canceladas. Ver cuadro N° 16.

Cuadro N° 16
CANTIDAD DE MATRÍCULAS CANCELADAS SEGÚN TIPO SOCIETARIO, 2005 - 2008⁽¹⁾

TIPO SOCIETARIO	2005	2006	2007	2008 ⁽¹⁾
Empresa Unipersonal	156	160	209	41
Sociedad de Responsabilidad Limitada	46	47	60	11
Sucursal de Sociedad Constituida en el Extranjero	3	4	5	1
Sociedad Anónima	15	18	33	1
TOTAL	220	229	307	54

Fuente: FUNDEMPRESA

(1): Datos correspondientes a los meses de enero a febrero de 2008

3.3.1 Matrículas canceladas según tipo societario durante los meses de enero a febrero de 2007 y 2008

Durante los primeros dos meses de la gestión 2008, a nivel nacional se cancelaron un total de 54 matrículas, lo que representó un crecimiento de 8% respecto a similar periodo de la gestión 2007. La cancelación de matrículas de empresas de tipo Unipersonal registró una variación acumulada de 32,26%. Ver cuadro N° 17.

Cuadro N° 17

CANTIDAD DE MATRÍCULAS CANCELADAS SEGÚN TIPO SOCIETARIO, ENERO A FEBRERO DE 2007 Y 2008

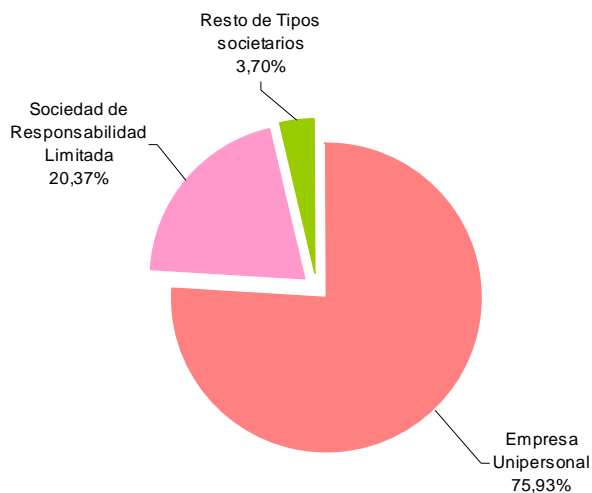
TIPO SOCIETARIO	2007	2008	VARIACIÓN ACUMULADA (En porcentaje)
	Enero a febrero	Enero a febrero	
Empresa Unipersonal	31	41	32,26
Sociedad de Responsabilidad Limitada	11	11	0,00
Sociedad Anónima	7	1	-85,71
Sucursal de Sociedad Constituida en el Extranjero	1	1	0,00
TOTAL	50	54	8,00

Fuente: FUNDEMPRESA

Durante la presente gestión, del total de matrículas canceladas un 75,93% corresponden a empresas de tipo Unipersonal, 20,37% a empresas de tipo Sociedad de Responsabilidad Limitada y 3,70% al resto de tipos societarios. Ver gráfico N° 24.

Gráfico N° 24

Cantidad de matrículas canceladas por Tipo societario, enero a febrero de 2008



3.4 Matrículas canceladas por actividad económica y gestión

Entre el año 2005 a febrero de 2008 se registró mayor cantidad de Matrículas canceladas en las empresas dedicadas a la actividad de Comercio al por mayor y menor (G). Se registraron 80 cancelaciones el año 2005, 68 el año 2006, 92 el año 2007 y 16 durante los primeros dos meses de la gestión 2008. Ver cuadro N° 18.

Cuadro N° 18

CANTIDAD DE MATRÍCULAS CANCELADAS SEGÚN ACTIVIDAD ECONÓMICA, 2005 - 2008⁽¹⁾

SECCIÓN	ACTIVIDAD	2005		2006		2007		2008 ⁽¹⁾	
		Cantidad	Porcentaje	Cantidad	Porcentaje	Cantidad	Porcentaje	Cantidad	Porcentaje
G	Comercio al por mayor y al por menor; reparacion de vehiculos automotores, motocicletas, efectos personales y enseres domesticos	80	36,36	68	29,69	92	29,97	16	29,63
I	Transporte, almacenamiento y comunicaciones	17	7,73	30	13,10	32	10,42	11	20,37
K	Actividades inmobiliarias, empresariales y de alquiler	38	17,27	46	20,09	47	15,31	9	16,67
O	Servicios comunitarios, sociales y personales	6	2,73	4	1,75	15	4,89	5	9,26
H	Hoteles y restaurantes	10	4,55	13	5,68	9	2,93	4	7,41
D	Industria manufacturera	37	16,82	39	17,03	55	17,92	3	5,56
F	Construccion	13	5,91	13	5,68	23	7,49	3	5,56
M	Educacion	9	4,09	4	1,75	5	1,63	2	3,70
A	Agricultura, ganaderia, caza y silvicultura	2	0,91	3	1,31	9	2,93	1	1,85
C	Explotacion de minas y canteras	4	1,82	3	1,31	9	2,93	0	0,00
N	Servicios sociales y de salud	2	0,91	3	1,31	6	1,95	0	0,00
J	Intermediacion financiera	1	0,45	2	0,87	4	1,30	0	0,00
E	Suministro de electricidad, gas y agua	0	0,00	1	0,44	1	0,33	0	0,00
B	Pesca	1	0,45	0	0,00	0	0,00	0	0,00
TOTAL		220	100	229	100	307	100	54	100

Fuente: FUNDEMPRESA

(1): Datos correspondientes a los meses de enero a febrero de 2008

3.4.1 Matrículas canceladas según Actividad económica durante los meses de enero a febrero de 2007 y 2008

Durante los dos primeros meses de la gestión 2008 cancelaron su Matrícula de Comercio 54 empresas, siendo 16 cancelaciones correspondientes a la actividad de Comercio al por mayor y menor (G) lo que significó un crecimiento de 6,67% respecto a similar periodo de la gestión anterior, Transporte, almacenamiento y comunicaciones (I) con 11 cancelaciones con crecimiento de 266,67% y Actividades inmobiliarias, empresariales y de alquiler (K) con 9 matrículas canceladas representando un crecimiento de 12,50%. Ver cuadro N° 19 y gráfico N° 25.

Cuadro N° 19

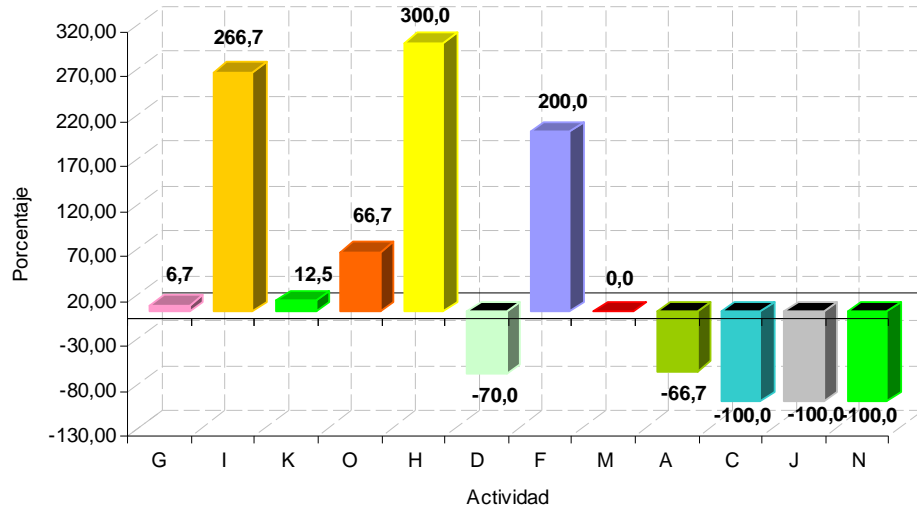
CANTIDAD DE MATRÍCULAS CANCELADAS SEGÚN ACTIVIDAD ECONÓMICA, ENERO A FEBRERO DE 2007 Y 2008

SECCIÓN	ACTIVIDAD	2007	2008	VARIACIÓN ACUMULADA (En porcentaje)
		Enero a febrero	Enero a febrero	
G	Comercio al por mayor y al por menor; reparacion de vehiculos automotores, motocicletas, efectos personales y enseres domesticos	15	16	6,67
I	Transporte, almacenamiento y comunicaciones	3	11	266,67
K	Actividades inmobiliarias, empresariales y de alquiler	8	9	12,50
O	Servicios comunitarios, sociales y personales	3	5	66,67
H	Hoteles y restaurantes	1	4	300,00
D	Industria manufacturera	10	3	-70,00
F	Construcción	1	3	200,00
M	Educación	0	2	-
A	Agricultura, ganaderia, caza y silvicultura	3	1	-66,67
C	Explotacion de minas y canteras	4	0	-100,00
J	Intermediacion financiera	1	0	-100,00
N	Servicios sociales y de salud	1	0	-100,00
TOTAL		50	54	8,00

Fuente: FUNDEMPRESA

Gráfico N° 25

Variación porcentual acumulada de la cantidad de matrículas canceladas por Actividad económica, a febrero de 2008

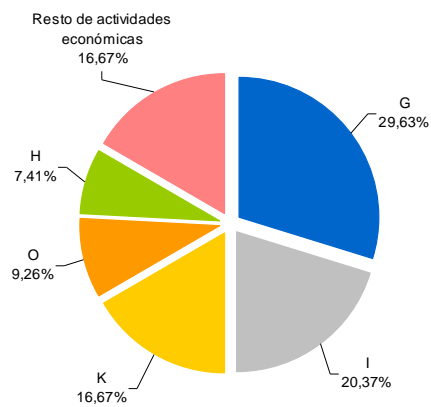


Fuente: FUNDEMPRESA

Del total de matrículas canceladas durante enero y febrero de 2008, 29,63% corresponden a empresas que se dedicaban a la actividad de Comercio al por mayor y al por menor (G), 20,37% a Transporte, almacenamiento y comunicaciones (I) y 16,67% a Actividades inmobiliarias, empresariales y de alquiler (K). Ver gráfico N° 26.

Gráfico N° 26

Porcentaje de matrículas canceladas según actividad económica, enero a febrero de 2008



3.4.2 Matrículas canceladas por tipo societario según Actividad económica durante los meses de enero a febrero de 2008

Por tipo societario, de 41 empresas Unipersonales, 14 se dedicaban a la actividad de Comercio al por mayor y al por menor (G) y 8 al Transporte, almacenamiento y comunicaciones (I). De 11 Sociedades de Responsabilidad Limitada 2 se dedicaban al Transporte, almacenamiento y comunicaciones (I), 2 a la industria manufacturera (D) y 2 a Servicios comunitarios, sociales y personales (O). Ver cuadro N° 20.

Cuadro N° 20

CANTIDAD DE MATRÍCULAS CANCELADAS POR TIPO SOCIETARIO SEGÚN ACTIVIDAD ECONÓMICA, ENERO A FEBRERO DE 2008

SECCIÓN	ACTIVIDAD	Empresa Unipersonal	Sociedad de Responsabilidad Limitada	Sociedad Anónima	Sucursal de Sociedad Constituida en el Extranjero	TOTAL
G	Comercio al por mayor y al por menor; reparación de vehículos automotores, motocicletas, efectos personales y enseres domésticos	14	2	0	0	16
I	Transporte, almacenamiento y comunicaciones	8	2	1	0	11
K	Actividades inmobiliarias, empresariales y de alquiler	7	1	0	1	9
O	Servicios comunitarios, sociales y personales	3	2	0	0	5
H	Hoteles y restaurantes	3	1	0	0	4
D	Industria manufacturera	1	2	0	0	3
F	Construcción	2	1	0	0	3
M	Educación	2	0	0	0	2
A	Agricultura, ganadería, caza y silvicultura	1	0	0	0	1
TOTAL		41	11	1	1	54

Fuente: FUNDEMPRESA

En porcentaje, el 34,15% de las empresas Unipersonales corresponden a empresas que se dedicaban a la actividad de Comercio al por mayor y menor (G), el 18,18% de empresas de tipo Sociedad de Responsabilidad Limitada pertenecen de igual manera a empresas que se dedicaban al Comercio al por mayor y menor (G) y en igual proporción al Transporte, almacenamiento y comunicaciones (I). Ver gráficos 27 y 28.

Gráfico N° 27

Participación porcentual de matrículas canceladas de empresas de tipo Unipersonal según actividad económica, enero a febrero de 2008

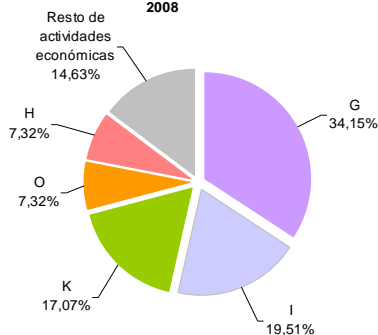


Gráfico N° 28

Participación porcentual de matrículas canceladas de empresas de tipo Sociedades de Responsabilidad Limitada según actividad económica, enero a febrero de 2008

