
**REPORTE ESTADÍSTICO
DEL REGISTRO DE COMERCIO DE
BOLIVIA
CORRESPONDIENTE AL MES DE MARZO DE 2008**

ÍNDICE

1	Estadísticas de la Base Empresarial al mes de marzo de 2008	3
	1.1 Base Empresarial al mes de marzo de 2008	4
	1.2 Base Empresarial por Departamento	5
	1.3 Base Empresarial por tipo societario	7
	1.4 Base Empresarial por actividad económica	8
2	Estadísticas de inscripción de empresas al mes de marzo de 2008	12
	2.1 Inscripción de empresas	13
	2.2 Inscripción de empresas por Departamento y gestión	14
	2.3 Inscripción de empresas por tipo societario y gestión	15
	2.4 Inscripción de empresas por Actividad económica y gestión	17
3	Estadísticas de cancelación de matrículas al mes de marzo de 2008	21
	3.1 Matrículas canceladas o cierre de empresas	22
	3.2 Matrículas canceladas por Departamento y gestión	23
	3.3 Matrículas canceladas por tipo societario y gestión	25
	3.4 Matrículas canceladas por actividad económica y gestión	26

**CAPÍTULO 1.
ESTADÍSTICAS DE LA BASE
EMPRESARIAL
AL MES DE MARZO DE 2008**

1.1 Base Empresarial al mes de marzo de 2008

La Base Empresarial del Registro está compuesta básicamente por tres tipos de categorías:

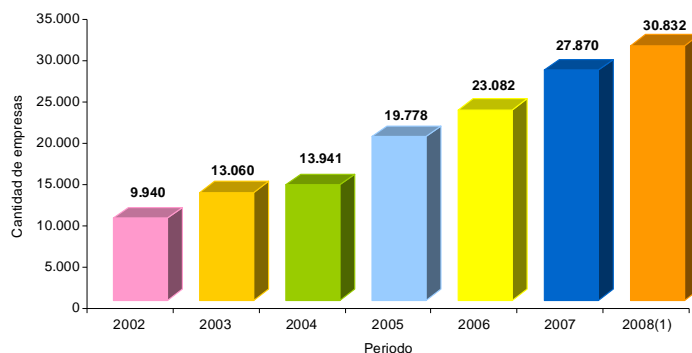
- Las empresas que tienen su matrícula vigente
- Las empresas que actualizan su matrícula
- Las empresas que se inscriben u obtienen su matrícula por primera vez.

La Base Empresarial al mes de marzo asciende a 30.832 empresas, de las cuales 2.159 corresponden a empresas inscritas durante el mes de referencia y el resto a empresas actualizadas (ver gráfico N° 1). El crecimiento acumulado desde la gestión 2002 al mes de marzo de 2008 es de 210,18% (ver gráfico N° 2).

Actualmente la Base Empresarial es superior en 2.962 empresas respecto a la gestión 2007, equivalente a un crecimiento de 10,63% (ver gráfico N° 3).

Gráfico N° 1

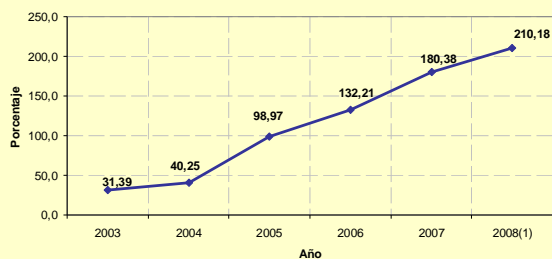
Cantidad de empresas en la Base Empresarial, 2002 - 2008⁽¹⁾



(1): Datos al 31 de marzo de 2008

Gráfico N° 2

Tasa de crecimiento de la Base Empresarial respecto al año 2002



(1): Datos al 31 de marzo de 2008

Gráfico N° 3

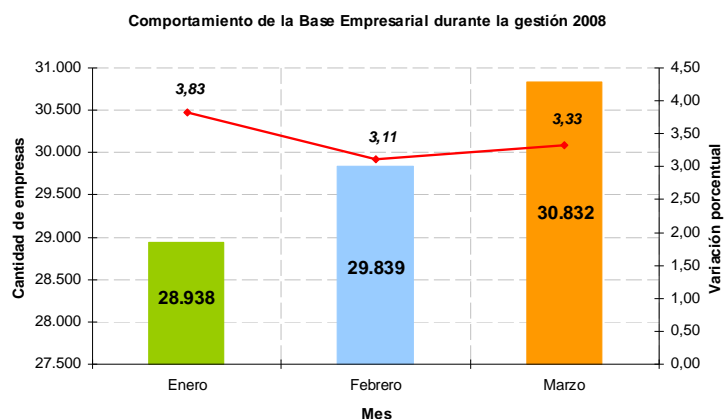
Tasa de crecimiento anual de la Base Empresarial



(1): Datos al 31 de marzo de 2008

La Base Empresarial, durante los primeros tres meses de la gestión 2008, presenta comportamientos crecientes superiores al 3%, siendo el mes de marzo de 3,33% respecto al mes anterior. Ver gráfico N° 4.

Gráfico N° 4



1.2 Base Empresarial por Departamento

Al mes de marzo de 2008, la composición de la Base Empresarial por Departamento cuenta con 10.121 empresas correspondientes a La Paz y representa el 32,83%, 8.876 empresas corresponden a Santa Cruz con 28,79% de participación, 4.882 a Cochabamba con 15,83% y 2.089 empresas que pertenecen al Departamento de Tarija con 6,78% de participación. Ver Cuadro N° 1 y gráficos N° 5 y 6.

Cuadro N° 1
Base Empresarial por Departamento, 2002 – 2008⁽¹⁾

DEPARTAMENTO	CANTIDAD DE EMPRESAS							COMPOSICIÓN EN PORCENTAJE						
	2002	2003	2004	2005	2006	2007	2008 ⁽¹⁾	2002	2003	2004	2005	2006	2007	2008 ⁽¹⁾
La Paz	4.103	5.096	5.213	6.879	7.696	9.218	10.121	41,28%	39,02%	37,39%	34,78%	33,34%	33,07%	32,83%
Santa Cruz	2.618	3.400	3.790	5.605	6.488	7.922	8.876	26,34%	26,03%	27,19%	28,34%	28,11%	28,42%	28,79%
Cochabamba	1.664	2.064	2.080	3.172	3.775	4.450	4.882	16,74%	15,80%	14,92%	16,04%	16,35%	15,97%	15,83%
Tarija	373	577	858	1.358	1.642	1.911	2.089	3,75%	4,42%	6,15%	6,87%	7,11%	6,86%	6,78%
Oruro	294	561	600	832	1.020	1.328	1.459	2,96%	4,30%	4,30%	4,21%	4,42%	4,76%	4,73%
Potosí	296	577	549	680	814	1.000	1.118	2,98%	4,42%	3,94%	3,44%	3,53%	3,59%	3,63%
Chuquisaca	359	451	472	676	790	867	978	3,61%	3,45%	3,39%	3,42%	3,42%	3,11%	3,17%
Beni	190	277	294	417	569	865	976	1,91%	2,12%	2,11%	2,11%	2,47%	3,10%	3,17%
Pando	43	57	85	159	288	309	333	0,43%	0,44%	0,61%	0,80%	1,25%	1,11%	1,08%
TOTAL	9.940	13.060	13.941	19.778	23.082	27.870	30.832	100%	100%	100%	100%	100%	100%	100%

Fuente: FUNDEMPRESA

(1): Datos al 31 de marzo de 2008

Gráfico N° 5

Cantidad de empresas por Departamento al mes de marzo de 2008

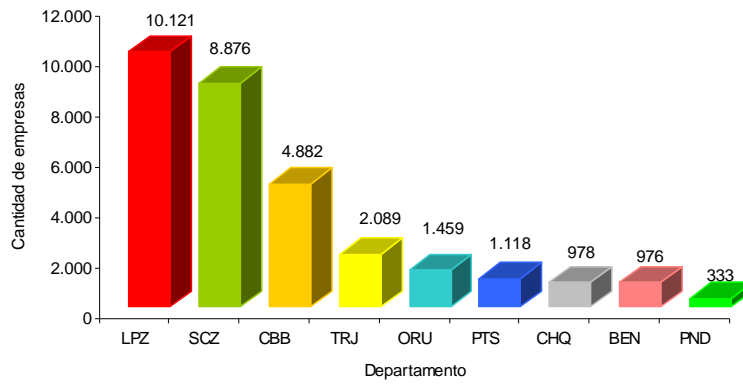
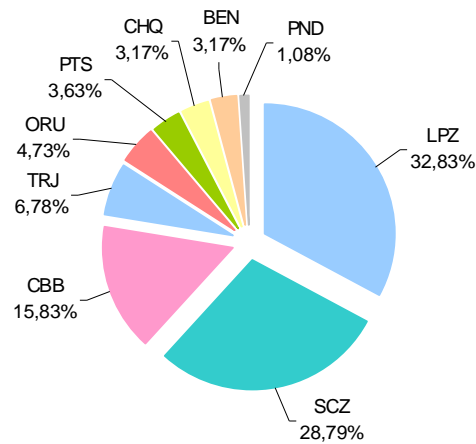


Gráfico N° 6

Porcentaje de empresas por Departamento al mes de marzo de 2008



1.3 Base Empresarial por tipo societario

Dentro la Base Empresarial al mes de marzo de 2008, las empresas Unipersonales cuentan con 19.917 empresas representando un 64,60%, mientras que la cantidad de Sociedades de Responsabilidad Limitada es de 9.631 empresas representando un 31,24%, el resto de tipos societarios representan alrededor de 4,16%. Ver cuadro N° 2 y gráfico N° 7.

Cuadro N° 2
BASE EMPRESARIAL POR TIPO SOCIETARIO, 2002 - 2008⁽¹⁾

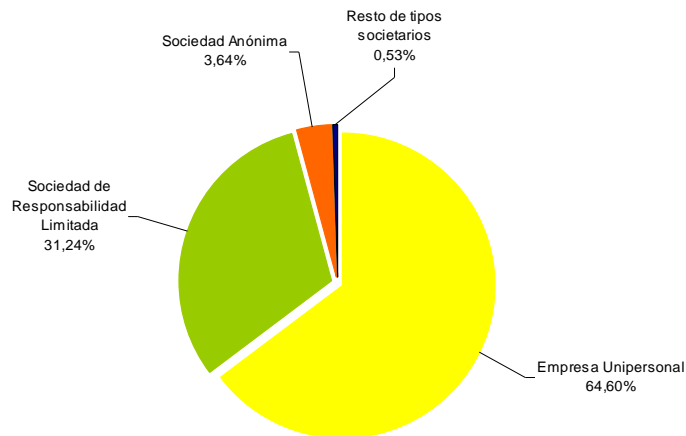
TIPO SOCIETARIO	2002	2003	2004	2005	2006	2007	2008 ⁽¹⁾
Empresa Unipersonal	4.838	6.311	7.541	11.654	14.337	17.857	19.917
Sociedad de Responsabilidad Limitada	4.234	5.665	5.546	7.019	7.592	8.806	9.631
Sociedad Anónima	740	921	778	959	996	1.057	1.121
Sucursal de Sociedad Constituida en el Extranjero	72	113	66	132	140	133	144
Sociedad Anónima Mixtas	5	5	4	3	7	10	11
Sociedad Colectiva	48	41	6	10	6	4	4
Sociedad en Comandita Simple	3	4	0	1	4	3	4
TOTAL	9.940	13.060	13.941	19.778	23.082	27.870	30.832

Fuente: FUNDEMPRESA

(1): Datos al 31 de marzo de 2008

Gráfico N° 7

Porcentaje de empresas por Tipo societario, 2008⁽¹⁾



(1): Datos al mes de marzo de 2008

Por tipo societario, el Departamento de La Paz cuenta con 6.082 empresas Unipersonales, asimismo cuenta con 3.457 Sociedades de Responsabilidad Limitada y 508 Sociedades Anónimas, en tanto que el Departamento de Santa Cruz concentra 5.471 empresas Unipersonales, 2.914 Sociedades de Responsabilidad Limitada y 414 Sociedades Anónimas. Ver cuadro N° 3.

Cuadro N° 3

CANTIDAD DE EMPRESAS EN LA BASE EMPRESARIAL POR TIPO SOCIETARIO SEGÚN DEPARTAMENTO, AL MES DE MARZO DE 2008

DEPARTAMENTO	Empresa Unipersonal	Sociedad de Responsabilidad Limitada	Sociedad Anónima	Sucursal de Sociedad Constituida en el Extranjero	Sociedad Anónima Mixta	Sociedad Colectiva	Sociedad en Comandita Simple	TOTAL
La Paz	6.082	3.457	508	68	3	1	2	10.121
Santa Cruz	5.471	2.914	414	74	2	1	0	8.876
Cochabamba	3.324	1.425	126	1	4	2	0	4.882
Tarija	1.466	603	20	0	0	0	0	2.089
Oruro	970	472	17	0	0	0	0	1.459
Potosí	712	386	17	1	1	0	1	1.118
Chuquisaca	765	202	10	0	1	0	0	978
Beni	844	124	7	0	0	0	1	976
Pando	283	48	2	0	0	0	0	333
TOTAL	19.917	9.631	1.121	144	11	4	4	30.832

Fuente: FUNDEMPRESA

1.4 Base Empresarial por actividad económica

La Base Empresarial a marzo de 2008, cuenta con 7.054 empresas dedicadas al Comercio al por mayor y al por menor (G) teniendo una participación a nivel nacional de 22,88%, le siguen las empresas dedicadas a Actividades inmobiliarias, empresariales y de alquiler (K) con 5.767 con una participación de 18,70% y las empresas dedicadas a la Construcción (F) con 5.054 correspondiente al 16,39%. Ver cuadro N° 4.

Cuadro N° 4
Base Empresarial por Actividad económica, 2005 – 2008⁽¹⁾

SECCIÓN	ACTIVIDAD	CANTIDAD DE EMPRESAS				COMPOSICIÓN EN PORCENTAJE			
		2005	2006	2007	2008 ⁽¹⁾	2005	2006	2007	2008 ⁽¹⁾
G	Comercio al por mayor y al por menor; reparacion de vehiculos automotores, motocicletas, efectos personales y enseres domesticos	4.850	5.275	6.408	7.054	24,52	22,85	22,99	22,88
K	Actividades inmobiliarias, empresariales y de alquiler	3.896	4.473	5.174	5.767	19,70	19,38	18,56	18,70
F	Construccion	3.184	4.087	4.599	5.054	16,10	17,71	16,50	16,39
D	Industria manufacturera	2.738	3.006	4.105	4.447	13,84	13,02	14,73	14,42
I	Transporte, almacenamiento y comunicaciones	1.844	2.784	3.615	4.102	9,32	12,06	12,97	13,30
H	Hoteles y restaurantes	1.032	1.009	1.171	1.294	5,22	4,37	4,20	4,20
O	Servicios comunitarios, sociales y personales	618	668	770	861	3,12	2,89	2,76	2,79
M	Educacion	481	460	539	591	2,43	1,99	1,93	1,92
C	Explotacion de minas y canteras	332	369	443	494	1,68	1,60	1,59	1,60
A	Agricultura, ganaderia, caza y silvicultura	246	271	332	401	1,24	1,17	1,19	1,30
N	Servicios sociales y de salud	249	285	318	352	1,26	1,23	1,14	1,14
J	Intermediacion financiera	238	318	324	337	1,20	1,38	1,16	1,09
E	Suministro de electricidad, gas y agua	70	74	71	76	0,35	0,32	0,25	0,25
B	Pesca	0	0	1	2	0,00	0,00	0,00	0,01
P	Actividades de hogares privados como empleadores y actividades no diferenciadas de hogares privados como productores	0	3	0	0	0,00	0,01	0,00	0,00
TOTAL		19.778	23.082	27.870	30.832	100	100	100	100

Fuente: FUNDEMPRESA

(1): Datos al 31 de marzo de 2008

1.4.1 Base Empresarial por Departamento y actividad económica

Al mes de marzo de 2008 la Base Empresarial cuenta con 30.832 empresas, teniendo mayor cantidad de empresas los Departamentos de La Paz con 10.121 empresas, Santa Cruz con 8.873, Cochabamba con 4.882 y Tarija con 2.089 empresas. En los Departamentos de La Paz, Santa Cruz, Cochabamba, Beni y Pando predomina la actividad de Comercio al por mayor y menor (G), en el resto de Departamentos es dominante la actividad de Construcción (F). Ver cuadro N° 5 y gráfico N° 8.

Cuadro N° 5

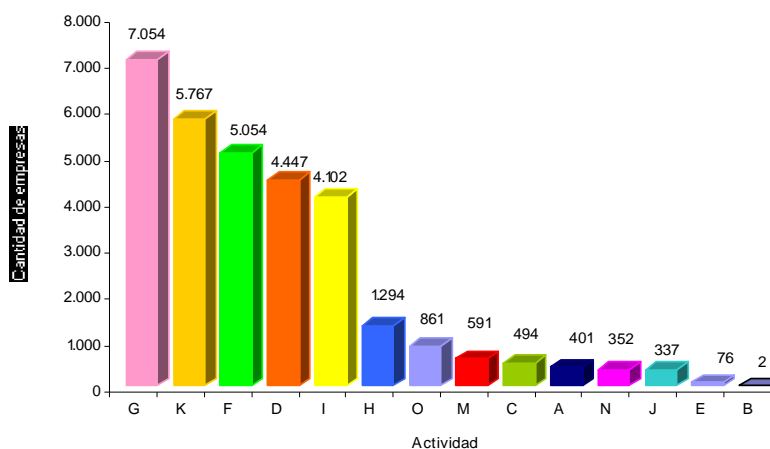
CANTIDAD DE EMPRESAS EN LA BASE EMPRESARIAL POR DEPARTAMENTO SEGÚN ACTIVIDAD ECONÓMICA, AL MES DE MARZO DE 2008

SECCIÓN	ACTIVIDAD	LPZ	SCZ	CBB	TRJ	ORU	PTS	CHQ	BEN	PND	TOTAL
G	Comercio al por mayor y al por menor; reparacion de vehiculos automotores, motocicletas, efectos personales y enseres domesticos	2.198	2.525	1.117	335	231	102	119	239	188	7.054
K	Actividades inmobiliarias, empresariales y de alquiler	2.041	1.452	993	471	278	184	210	109	29	5.767
F	Construcción	1.541	753	605	727	446	377	327	232	46	5.054
D	Industria manufacturera	1.372	1.470	846	251	166	129	85	100	28	4.447
I	Transporte, almacenamiento y comunicaciones	1.447	1.242	656	153	180	152	124	131	17	4.102
H	Hoteles y restaurantes	446	405	193	30	52	61	48	57	2	1.294
O	Servicios comunitarios, sociales y personales	259	273	151	61	23	22	21	38	13	861
M	Educación	255	144	107	21	18	9	24	9	4	591
C	Explotacion de minas y canteras	199	127	35	6	37	73	3	14	0	494
A	Agricultura, ganadería, caza y silvicultura	37	265	42	11	16	0	4	24	2	401
N	Servicios sociales y de salud	136	106	79	10	7	1	6	7	0	352
J	Intermediación financiera	160	100	38	12	1	7	4	11	4	337
E	Suministro de electricidad, gas y agua	29	13	20	1	4	1	3	5	0	76
B	Pesca	1	1	0	0	0	0	0	0	0	2
TOTAL		10.121	8.876	4.882	2.089	1.459	1.118	978	976	333	30.832

Fuente: FUNDEMPRESA

Gráfico N° 8

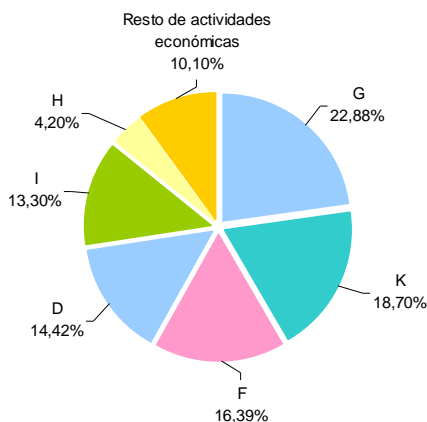
Cantidad de empresas en la Base empresarial por Actividad económica al mes de marzo de 2008



Al mes de marzo de 2008 la Base Empresarial concentra en 22,88% a empresas dedicadas al Comercio al por mayor y menor (G), en 18,70% a las Actividades inmobiliarias, empresariales y de alquiler (K) y empresas dedicadas a la Construcción (F) en un 16,39%. Ver gráfico N° 9.

Gráfico N° 9

Porcentaje de empresas en la Base empresarial por Actividad económica al mes de marzo de 2008



1.4.2 Base Empresarial por tipo societario y actividad económica

Las empresas de tipo Unipersonal tienen mayor participación en la actividad de Comercio al por mayor y menor (G) con 4.833 empresas ó 24,27%, en tanto que las Sociedades de Responsabilidad Limitada concentran en mayor cantidad a empresas dedicadas a Actividades inmobiliarias, empresariales y de alquiler (K) con 2.460 empresas ó 25,54% y las Sociedades Anónimas tienen mayor participación de empresas dedicadas a la industria manufacturera (D) con 228 empresas ó 20,34%. Ver Cuadro N° 6 y gráficos 10 al 12.

Cuadro N° 6

CANTIDAD DE EMPRESAS EN LA BASE EMPRESARIAL POR TIPO SOCIETARIO SEGÚN ACTIVIDAD ECONÓMICA, AL MES DE MARZO DE 2008

SECCIÓN	ACTIVIDAD	Empresa Unipersonal	Sociedad de Responsabilidad Limitada	Sociedad Anónima	Sucursal de Sociedad Constituida en el Extranjero	Sociedad Anonima Mixta	Sociedad Colectiva	Sociedad en Comandita Simple	TOTAL
G	Comercio al por mayor y al por menor; reparacion de vehiculos automotores, motocicletas, efectos personales y enseres domesticos	4.833	2.032	169	19	1	0	0	7.054
K	Actividades inmobiliarias, empresariales y de alquiler	3.083	2.460	181	40	0	1	2	5.767
F	Construcción	3.438	1.544	58	12	2	0	0	5.054
D	Industria manufacturera	3.078	1.132	228	6	1	1	1	4.447
I	Transporte, almacenamiento y comunicaciones	2.776	1.216	91	19	0	0	0	4.102
H	Hoteles y restaurantes	1.088	191	14	0	0	0	1	1.294
O	Servicios comunitarios, sociales y personales	628	208	22	3	0	0	0	861
M	Educación	431	142	17	0	0	1	0	591
C	Explotacion de minas y canteras	117	224	115	36	2	0	0	494
A	Agricultura, ganaderia, caza y silvicultura	137	220	40	2	1	1	0	401
N	Servicios sociales y de salud	195	144	13	0	0	0	0	352
J	Intermediacion financiera	97	108	125	6	1	0	0	337
E	Suministro de electricidad, gas y agua	15	9	48	1	3	0	0	76
B	Pesca	1	1	0	0	0	0	0	2
TOTAL		19.917	9.631	1.121	144	11	4	4	30.832

Fuente: FUNDEMPRESA

Gráfico N° 10

Empresas unipersonales según actividad económica, marzo de 2008

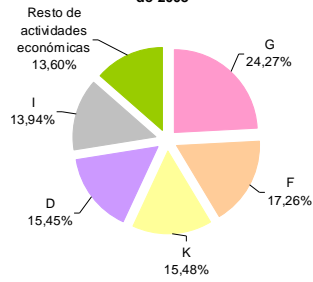


Gráfico N° 11

Sociedades de Responsabilidad Limitada según actividad económica, marzo de 2008

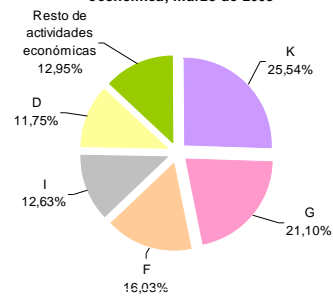
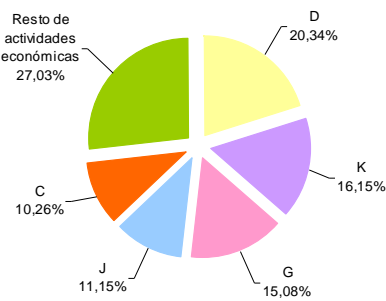


Gráfico N° 12

Sociedades Anónimas según actividad económica, marzo de 2008



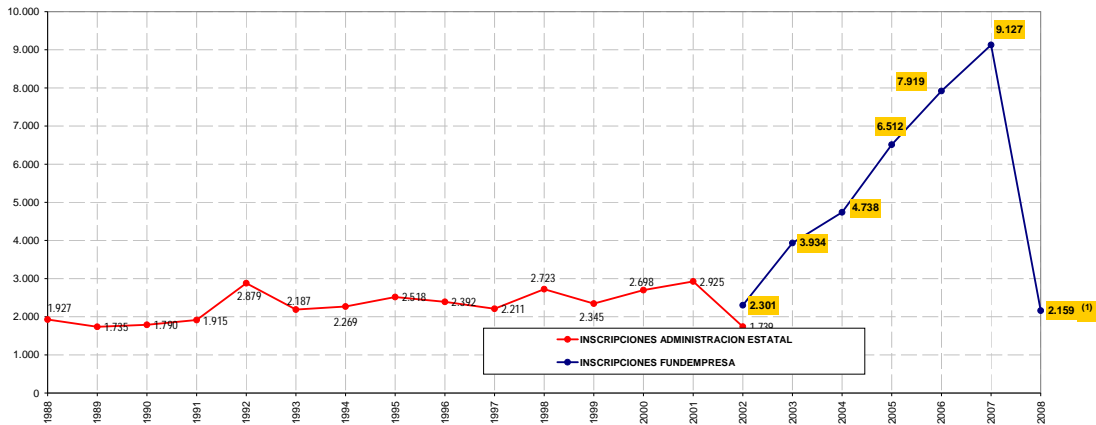
**CAPITULO 2.
ESTADÍSTICAS DE LA
INSCRIPCIÓN DE EMPRESAS
AL MES DE MARZO DE 2008**

2.1 Inscripción de empresas

2.1.1 Inscripción de empresas por gestión

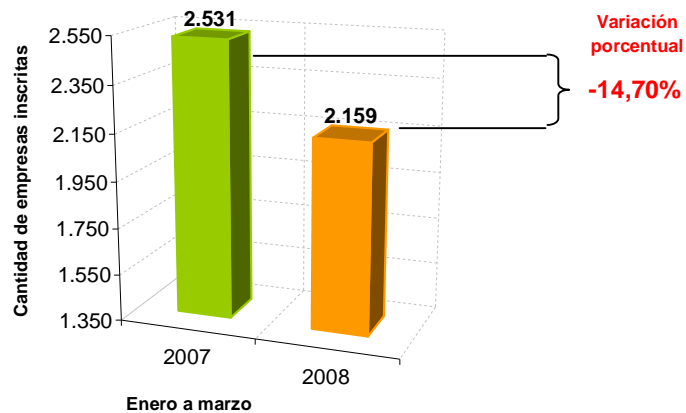
Durante la gestión 2007 se inscribieron 9.127 empresas, mientras que al mes de marzo de 2008 se registraron 2.159 nuevas empresas. Ver gráfico N° 13.

Gráfico N° 13
Fundempresa: Cantidad de inscripciones por año, 1988 – 2008⁽¹⁾



La cantidad de inscripciones entre los meses de enero a marzo de 2007 fue de 2.531 empresas y entre enero a marzo de 2008 se inscribieron 2.159 nuevas empresas, lo que representó una disminución porcentual de 14,70%. Ver gráfico N° 14.

Gráfico N° 14
Cantidad de inscripciones en la Base empresarial de enero a marzo de los años 2007 y 2008



2.2 Inscripciones por Departamento y gestión

Al mes de marzo de 2008 el Departamento de Santa Cruz cuenta con mayor cantidad de inscripciones con 678 nuevas empresas, le sigue el Departamento de La Paz con 637 empresas y Cochabamba con 331 empresas. Ver cuadro N° 7.

Cuadro N° 7

CANTIDAD DE EMPRESAS INSCRITAS SEGÚN DEPARTAMENTO, 2005 - 2008⁽¹⁾

DEPARTAMENTO	2005	2006	2007	2008 ⁽¹⁾
Santa Cruz	1.887	2.197	2.717	678
La Paz	1.990	2.568	2.742	637
Cochabamba	1.086	1.229	1.296	331
Tarija	587	578	775	145
Beni	143	254	373	99
Oruro	278	388	482	88
Chuquisaca	240	258	266	85
Potosí	232	296	384	74
Pando	69	151	92	22
TOTAL	6.512	7.919	9.127	2.159

Fuente: FUNDEMPRESA

(1): Datos correspondientes a los meses de enero a marzo de 2008

La variación porcentual, en la cantidad de inscripciones, de los Departamentos de Santa Cruz, La Paz y Cochabamba, al mes de marzo de 2008, fue de -9,84%, -8,48% y 0,91% respectivamente. Ver cuadro N° 8.

Cuadro N° 8

CANTIDAD DE EMPRESAS INSCRITAS SEGÚN DEPARTAMENTO, ENERO A MARZO DE 2007 Y 2008

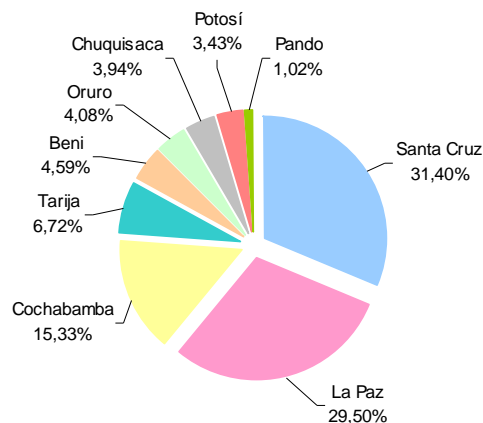
DEPARTAMENTO	2007 Enero a marzo	2008 Enero a marzo	VARIACIÓN ACUMULADA (En porcentaje)
Santa Cruz	752	678	-9,84
La Paz	696	637	-8,48
Cochabamba	328	331	0,91
Tarija	313	145	-53,67
Beni	88	99	12,50
Oruro	137	88	-35,77
Chuquisaca	69	85	23,19
Potosí	136	74	-45,59
Pando	12	22	83,33
TOTAL	2.531	2.159	-14,70

Fuente: FUNDEMPRESA

Del total de inscripciones, los Departamentos que tienen mayor participación porcentual al mes de marzo de 2008 son Santa Cruz con 31,40% y La Paz con 29,50%. Adicionalmente, los Departamentos de Cochabamba y Tarija superan el 15% y el 6% respectivamente. Ver gráfico N° 15.

Gráfico N° 15

Porcentaje de empresas inscritas por Departamento de enero a marzo de 2008



2.3 Inscripción de empresas por tipo societario y gestión

La inscripción de empresas Unipersonales, al mes de marzo de 2008, fue de 1.617 nuevas empresas representando un 74,90%, 505 empresas de tipo Sociedad de Responsabilidad Limitada ó 23,39% y el resto de tipos societarios llegan a 37 empresas inscritas representando un 1,72%. Ver cuadro N° 9 y gráfico N° 16.

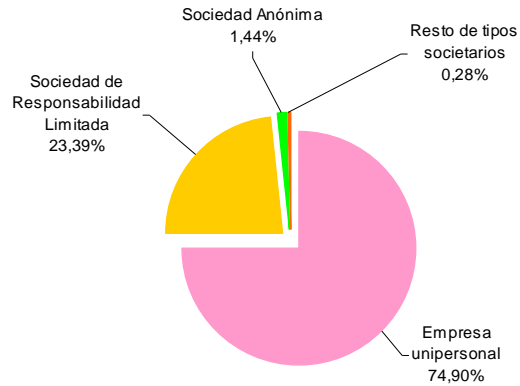
Cuadro N° 9

CANTIDAD DE EMPRESAS INSCRITAS SEGÚN TIPO SOCIETARIO, 2005 - 2008⁽¹⁾

TIPO SOCIETARIO	2005	2006	2007	2008 ⁽¹⁾
Empresa Unipersonal	4.887	6.031	6.990	1.617
Sociedad de Responsabilidad Limitada	1.515	1.754	2.021	505
Sociedad Anonima	89	120	100	31
Sucursal de Sociedad Constituida en el Extranjero	19	12	14	4
Sociedad Anonima Mixta	0	0	1	1
Sociedad en Comandita Simple	0	2	1	1
Sociedad Colectiva	2	0	0	0
TOTAL	6.512	7.919	9.127	2.159

Fuente: FUNDEMPRESA

(1): Datos correspondientes a los meses de enero a marzo de 2008

Gráfico N° 16**Porcentaje de empresas inscritas por Tipo Societario, enero a marzo de 2008****2.3.1 Comportamiento de las inscripciones de empresas al mes de marzo**

De enero a marzo de 2008, se inscribieron 1.617 empresas de tipo Unipersonal, que comparado con enero a marzo de 2007 presenta una reducción de 20,19%, sin embargo la inscripción de empresas de tipo Sociedad de Responsabilidad Limitada tuvo un crecimiento de 5,87%. Ver cuadro N° 10.

Cuadro N° 10**CANTIDAD DE EMPRESAS INSCRITAS SEGÚN TIPO SOCIETARIO, ENERO A MARZO 2007 Y 2008**

TIPO SOCIETARIO	2007	2008	VARIACIÓN ACUMULADA (En porcentaje)
	Enero a marzo	Enero a marzo	
Empresa unipersonal	2.026	1.617	-20,19
Sociedad de Responsabilidad Limitada	477	505	5,87
Sociedad Anónima	25	31	24,00
Sucursal de Sociedad Constituida en el Extranjero	3	4	33,33
Sociedad Anónima Mixta	0	1	-
Sociedad en Comandita Simple	0	1	-
TOTAL	2.531	2.159	-14,70

Fuente: FUNDEMPRESA

2.4 Inscripción de empresas por actividad económica y gestión

Del total de empresas inscritas en enero a marzo de la gestión 2008, 475 empresas ó el 22% se dedican a la actividad de Comercio al por mayor y al por menor (G), 443 empresas ó el 20,52% se dedican a Actividades inmobiliarias, empresariales y de alquiler (K), mientras 407 nuevas empresas ó el 18,85% se dedican a la actividad de Transporte, almacenamiento y comunicaciones (I). Ver cuadro N° 11 y gráfico N° 17.

Cuadro N° 11

CANTIDAD DE EMPRESAS INSCRITAS SEGÚN ACTIVIDAD ECONÓMICA, 2005 - 2008⁽¹⁾

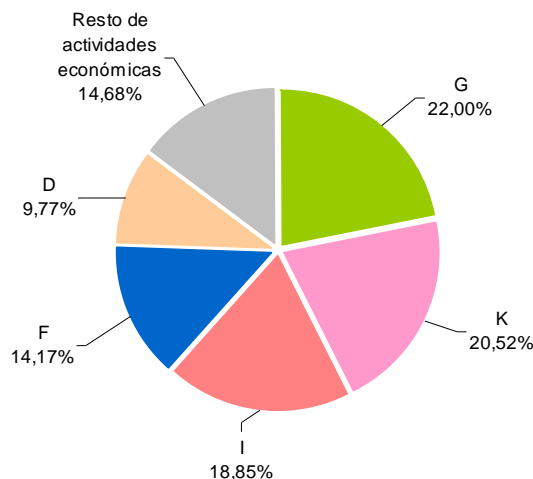
SECCIÓN	ACTIVIDAD	2005		2006		2007		2008 ⁽¹⁾	
		Cantidad	Porcentaje	Cantidad	Porcentaje	Cantidad	Porcentaje	Cantidad	Porcentaje
G	Comercio al por mayor y al por menor; reparación de vehículos automotores, motocicletas, efectos personales y enseres domésticos	1.636	25,12	1.579	19,94	2.080	22,79	475	22,00
K	Actividades inmobiliarias, empresariales y de alquiler	1.319	20,25	1.532	19,35	1.696	18,58	443	20,52
I	Transporte, almacenamiento y comunicaciones	470	7,22	1.291	16,30	1.075	11,78	407	18,85
F	Construcción	1.276	19,59	1.524	19,24	1.484	16,26	306	14,17
D	Industria manufacturera	847	13,01	972	12,27	1.649	18,07	211	9,77
H	Hoteles y restaurantes	345	5,30	260	3,28	383	4,20	85	3,94
O	Servicios comunitarios, sociales y personales	184	2,83	226	2,85	246	2,70	76	3,52
A	Agricultura, ganadería, caza y silvicultura	89	1,37	89	1,12	128	1,40	51	2,36
C	Explotación de minas y canteras	67	1,03	89	1,12	112	1,23	37	1,71
M	Educación	133	2,04	158	2,00	142	1,56	36	1,67
N	Servicios sociales y de salud	80	1,23	79	1,00	72	0,79	22	1,02
J	Intermediación financiera	49	0,75	108	1,36	49	0,54	6	0,28
E	Suministro de electricidad, gas y agua	17	0,26	9	0,11	10	0,11	4	0,19
B	Pesca	0	0,00	0	0,00	1	0,01	0	0,00
P	Actividades de hogares privados como empleadores y actividades no diferenciadas de hogares privados como productores	0	0,00	3	0,04	0	0,00	0	0,00
TOTAL		6.512	100	7.919	100	9.127	100	2.159	100

Fuente: FUNDEMPRESA

(1): Datos correspondientes a los meses de enero a marzo de 2008

Gráfico N° 17

Porcentaje de empresas inscritas por Actividad económica, enero a marzo de 2008



2.4.1 Inscripción de empresas según Actividad económica en los meses de enero a marzo de 2007 y 2008

Del total de empresas inscritas entre enero a marzo de la gestión 2008, la actividad de Comercio al por mayor y menor (G) redujo su nivel de inscripciones en 8,12% respecto a similar periodo de la gestión 2007, mientras que las empresas dedicadas a Transporte, almacenamiento y comunicaciones presenta un crecimiento de 35,67%. Ver Cuadro N° 12.

Cuadro N° 12

CANTIDAD DE EMPRESAS INSCRITAS SEGÚN ACTIVIDAD ECONÓMICA, ENERO A MARZO DE 2007 Y 2008

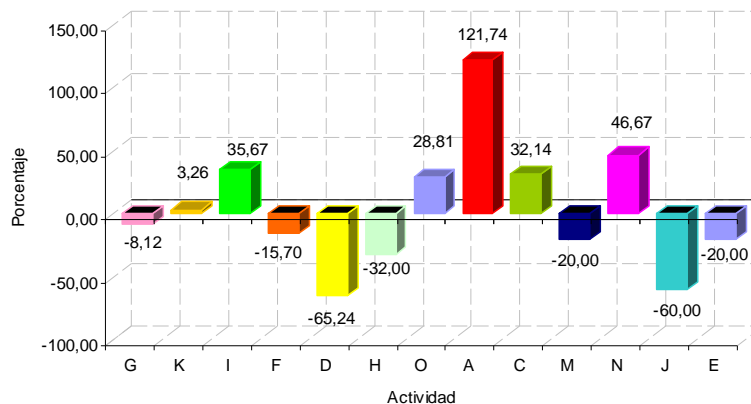
SECCIÓN	ACTIVIDAD	2007	2008	VARIACIÓN ACUMULADA (En porcentaje)
		Enero a marzo	Enero a marzo	
G	Comercio al por mayor y al por menor; reparación de vehículos automotores, motocicletas, efectos personales y enseres domésticos	517	475	-8,12
K	Actividades inmobiliarias, empresariales y de alquiler	429	443	3,26
I	Transporte, almacenamiento y comunicaciones	300	407	35,67
F	Construcción	363	306	-15,70
D	Industria manufacturera	607	211	-65,24
H	Hoteles y restaurantes	125	85	-32,00
O	Servicios comunitarios, sociales y personales	59	76	28,81
A	Agricultura, ganadería, caza y silvicultura	23	51	121,74
C	Explotación de minas y canteras	28	37	32,14
M	Educación	45	36	-20,00
N	Servicios sociales y de salud	15	22	46,67
J	Intermediación financiera	15	6	-60,00
E	Suministro de electricidad, gas y agua	5	4	-20,00
TOTAL		2.531	2.159	-14,70

Fuente: FUNDEMPRESA

Las actividades que presentaron mayor porcentaje de crecimiento acumulado fueron Agricultura, ganadería caza y silvicultura (A) con 121,74%, Servicios sociales y de salud con 40,67%, y Transporte, almacenamiento y comunicaciones (I) con 35,67%. Ver gráfico N° 18.

Gráfico N° 18

Variación porcentual acumulada de la cantidad de empresas inscritas por Actividad económica, a marzo 2008



Fuente: FUNDEMPRESA

2.4.2 Inscripción de empresas por Departamento según Actividad económica de enero a marzo de 2008

Los Departamentos de La Paz y Pando durante los primeros tres meses del año 2008, inscribieron en su mayoría a empresas dedicadas al Comercio al por mayor y menor (G) con 158 y 13 nuevas empresas respectivamente, mientras los Departamentos de Cochabamba, Tarija, Oruro y Chuquisaca inscribieron en su mayoría empresas dedicadas a las Actividades inmobiliarias, empresariales y de alquiler (K) con 83,43, 25 y 24 nuevas empresas respectivamente. Ver cuadro N° 13.

Cuadro N° 13

CANTIDAD DE EMPRESAS INSCRITAS POR DEPARTAMENTO SEGÚN ACTIVIDAD ECONÓMICA, ENERO A MARZO DE 2008

SECCIÓN	ACTIVIDAD	SCZ	LPZ	CBB	TRJ	BNI	ORU	CHQ	PTS	PND	TOTAL
G	Comercio al por mayor y al por menor; reparación de vehículos automotores, motocicletas, efectos personales y enseres domésticos	172	158	54	22	28	15	6	7	13	475
K	Actividades inmobiliarias, empresariales y de alquiler	97	142	83	43	11	25	24	17	1	443
I	Transporte, almacenamiento y comunicaciones	193	75	65	19	15	8	19	11	2	407
F	Construcción	41	96	50	40	16	23	15	23	2	306
D	Industria manufacturera	53	79	38	11	5	8	8	8	1	211
H	Hoteles y restaurantes	34	23	10	2	4	1	8	3	0	85
O	Servicios comunitarios, sociales y personales	39	15	11	5	3	1	0	0	2	76
A	Agricultura, ganadería, caza y silvicultura	29	2	4	0	13	2	0	0	1	51
C	Explotación de minas y canteras	5	20	2	0	2	2	2	4	0	37
M	Educación	5	15	10	3	1	1	1	0	0	36
N	Servicios sociales y de salud	6	9	3	0	1	1	2	0	0	22
J	Intermediación financiera	4	1	0	0	0	0	0	1	0	6
E	Suministro de electricidad, gas y agua	0	2	1	0	0	1	0	0	0	4
TOTAL		678	637	331	145	99	88	85	74	22	2.159

Fuente: FUNDEMPRESA

2.4.3 Inscripción de empresas por tipo societario según Actividad económica de enero a marzo de 2008

La concentración de tipo societario según actividad económica, muestra que la mayoría de las empresas Unipersonales inscritas de enero a marzo de 2008, se dedican al Transporte, almacenamiento y comunicaciones (I), las Sociedades de Responsabilidad Limitada en su mayoría a las Actividades inmobiliarias, empresariales y de alquiler (K) y de las nuevas empresas de tipo Sociedad Anónima la mayoría se encuentran en las actividades de Comercio al por mayor y al por menor (G) y Actividades inmobiliarias, empresariales y de alquiler (K). Ver cuadro N° 14.

Cuadro N° 14

CANTIDAD DE EMPRESAS INSCRITAS POR TIPO SOCIETARIO SEGÚN ACTIVIDAD ECONÓMICA, ENERO A MARZO DE 2008

SECCIÓN	ACTIVIDAD	Empresa Unipersonal	Sociedad de Responsabilidad Limitada	Sociedad Anónima	Sucursal de Sociedad Constituida en el Extranjero	Sociedad Anónima Mixta	Sociedad en Comandita Simple	TOTAL
G	Comercio al por mayor y al por menor; reparación de vehículos automotores, motocicletas, efectos personales y enseres domésticos	359	109	7	0	0	0	475
K	Actividades inmobiliarias, empresariales y de alquiler	294	140	6	2	0	1	443
I	Transporte, almacenamiento y comunicaciones	357	47	2	1	0	0	407
F	Construcción	230	75	1	0	0	0	306
D	Industria manufacturera	155	51	5	0	0	0	211
H	Hoteles y restaurantes	72	12	1	0	0	0	85
O	Servicios comunitarios, sociales y personales	64	11	1	0	0	0	76
A	Agricultura, ganadería, caza y silvicultura	24	26	1	0	0	0	51
C	Explotación de minas y canteras	13	20	3	1	0	0	37
M	Educación	29	6	1	0	0	0	36
N	Servicios sociales y de salud	17	5	0	0	0	0	22
J	Intermediación financiera	3	3	0	0	0	0	6
E	Suministro de electricidad, gas y agua	0	0	3	0	1	0	4
TOTAL		1.617	505	31	4	1	1	2.159

Fuente: FUNDEMPRESA

La inscripción de empresas Unipersonales concentra un 22,20% de empresas dedicadas al Comercio al por mayor y menor (G), las Sociedades de Responsabilidad Limitada tienen 27,72% de empresas dedicadas a las Actividades inmobiliarias, empresariales y de alquiler (K) y las Sociedades Anónimas concentran 22,58% de nuevas empresas dedicadas al Comercio al por mayor y al por menor (G). Ver gráficos 19 a 21.

Gráfico N° 19

Participación porcentual de inscripción de empresas de tipo Unipersonal según actividad económica, enero a marzo de 2008

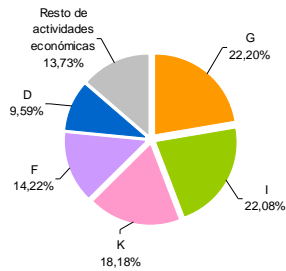


Gráfico N° 20

Participación porcentual de inscripción de empresas de tipo Sociedad de Responsabilidad Limitada según actividad económica, enero a marzo de 2008

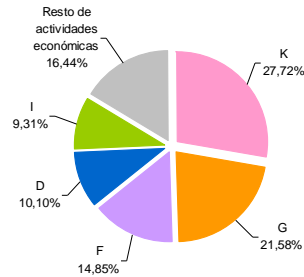
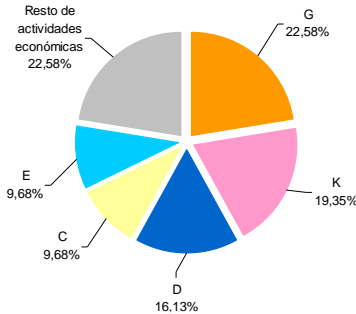


Gráfico N° 21

Participación porcentual de inscripción de empresas de tipo Sociedades Anónimas según actividad económica, enero a marzo de 2008



**CAPITULO 3.
ESTADÍSTICAS DE CANCELACIÓN DE
MATRÍCULAS AL MES DE MARZO DE
2008**

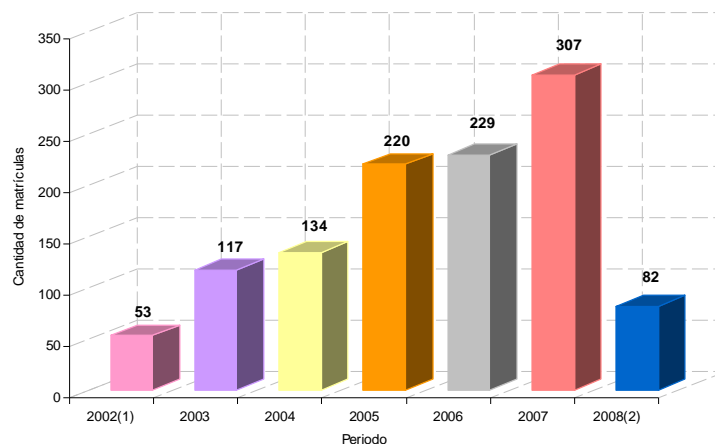
3.1 Matrículas canceladas o cierre de empresas

3.1.1 Matrículas canceladas por gestión

La cantidad de matrículas canceladas tiene un comportamiento creciente, llegando a 307 el año pasado. Durante los meses de enero a marzo de 2008 cancelaron su Matrícula de Comercio un total de 82 empresas en todo el país. Ver gráfico N° 22.

Gráfico N° 22

Cantidad de Matrículas canceladas, 2002⁽¹⁾ - 2008⁽²⁾

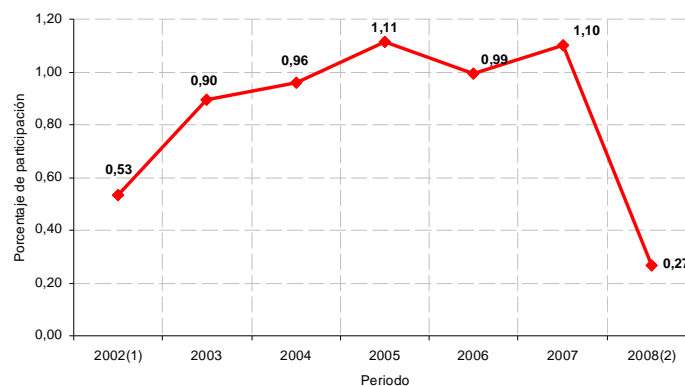


(1): Datos a partir de la administración de FUNDEMPRESA
(2): Datos correspondientes al mes de marzo de 2008

La relación porcentual de la cancelación de matrículas en comparación a la Base Empresarial fue de 1,11% en el año 2005, 0,99% en el año 2006, 1,10% en el año 2007 y de 0,27% al mes de marzo de 2008. Ver gráfico N° 23.

Gráfico N° 23

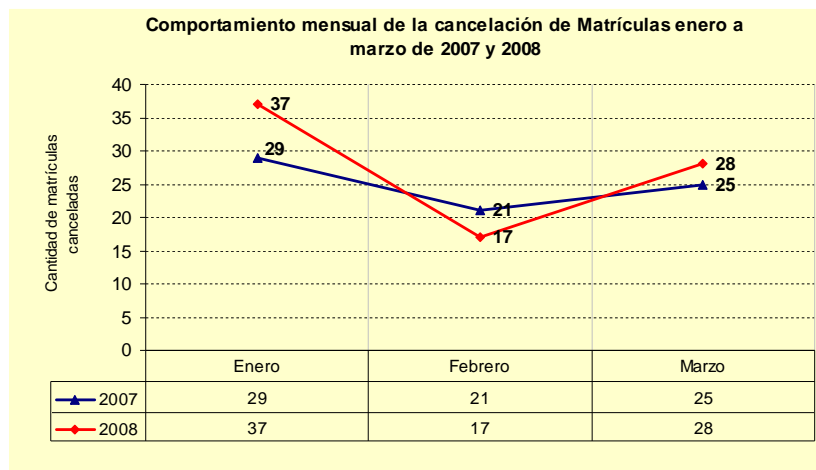
Relación porcentual de las matrículas canceladas respecto a la Base Empresarial, 2002⁽¹⁾ - 2008⁽²⁾



(1): Datos a partir de la administración de FUNDEMPRESA
(2): Datos correspondientes al mes de marzo de 2008

El comportamiento de la cantidad de matrículas canceladas, durante los primeros meses del año, es similar en los años 2007 y 2008, siendo que se registran mayor cantidad de cancelaciones durante los meses de enero y marzo de 2008 respecto a similar periodo de la gestión anterior. Ver gráfico N° 24.

Gráfico N° 24



3.2 Cancelación de Matrículas por Departamento y gestión

Los Departamentos con mayor cantidad de matrículas canceladas al mes de marzo de 2008, fueron Santa Cruz con 40 cancelaciones, La Paz presenta 18 cancelaciones y Cochabamba 12 matrículas canceladas. Ver cuadro N° 15.

Cuadro N° 15

CANTIDAD DE MATRÍCULAS CANCELADAS SEGÚN DEPARTAMENTO, 2005 - 2008⁽¹⁾

DEPARTAMENTO	2005	2006	2007	2008 ⁽¹⁾
Santa Cruz	92	99	143	40
La Paz	79	70	93	18
Cochabamba	34	36	33	12
Oruro	1	8	13	4
Tarija	3	6	8	3
Potosí	0	2	5	2
Beni	4	2	7	2
Chuquisaca	4	6	5	1
Pando	3	0	0	0
TOTAL	220	229	307	82

Fuente: FUNDEMPRESA

(1): Datos correspondientes a los meses de enero a marzo de 2008

Durante los primeros tres meses de la gestión 2008 el Departamento del eje central que registró mayor crecimiento porcentual en la cancelación de matrículas, respecto a similar periodo de 2007 fue Cochabamba con 33,33% al pasar de 9 a 12 cancelaciones. Ver cuadro N° 16.

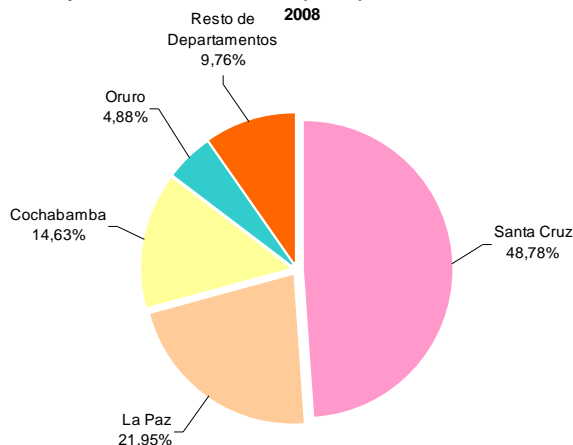
Cuadro N° 16
CANTIDAD DE MATRÍCULAS CANCELADAS SEGÚN DEPARTAMENTO, ENERO A MARZO DE 2007 Y 2008

DEPARTAMENTO	2007	2008	VARIACIÓN ACUMULADA (En porcentaje)
	Enero a marzo	Enero a marzo	
Santa Cruz	40	40	0,00
La Paz	19	18	-5,26
Cochabamba	9	12	33,33
Oruro	1	4	300,00
Tarija	4	3	-25,00
Potosí	0	2	-
Beni	2	2	0,00
Chuquisaca	0	1	-
TOTAL	75	82	9,33

Fuente: FUNDEMPRESA

En porcentaje, los Departamentos de Santa Cruz, La Paz y Cochabamba representan el 85,37% del total de matrículas canceladas a nivel nacional, siendo el 14,63% la participación del resto de Departamentos. Ver gráfico N° 25.

Gráfico N° 25
Porcentaje de matrículas canceladas por Departamento, enero a marzo de 2008



3.3 Matrículas canceladas por tipo societario y gestión

Durante los primeros tres meses de la presente gestión, la mayor cantidad de matrículas canceladas son de empresas Unipersonales con 80 cancelaciones, le siguen en orden de importancia las Sociedades de Responsabilidad Limitada con 19 matrículas canceladas. Ver cuadro N° 17.

Cuadro N° 17

CANTIDAD DE MATRÍCULAS CANCELADAS SEGÚN TIPO SOCIETARIO, 2005 - 2008⁽¹⁾

TIPO SOCIETARIO	2005	2006	2007	2008 ⁽¹⁾
Empresa Unipersonal	156	160	209	60
Sociedad de Responsabilidad Limitada	46	47	60	19
Sociedad anónima	15	18	33	2
Sucursal de Sociedad Constituida en el Extranjero	3	4	5	1
TOTAL	220	229	307	82

Fuente: FUNDEMPRESA

(1): Datos correspondientes a los meses de enero a marzo de 2008

3.3.1 Matrículas canceladas según tipo societario durante los meses de enero a marzo de 2007 y 2008

Durante los primeros tres meses de la gestión 2008, a nivel nacional se cancelaron un total de 82 matrículas, lo que representó un crecimiento de 9,33% respecto a similar periodo de la gestión 2007. La cancelación de matrículas de empresas de tipo Unipersonal registró una variación acumulada de 33,33%. Ver cuadro N° 18.

Cuadro N° 18

CANTIDAD DE MATRÍCULAS CANCELADAS SEGÚN TIPO SOCIETARIO, ENERO A MARZO DE 2007 Y 2008

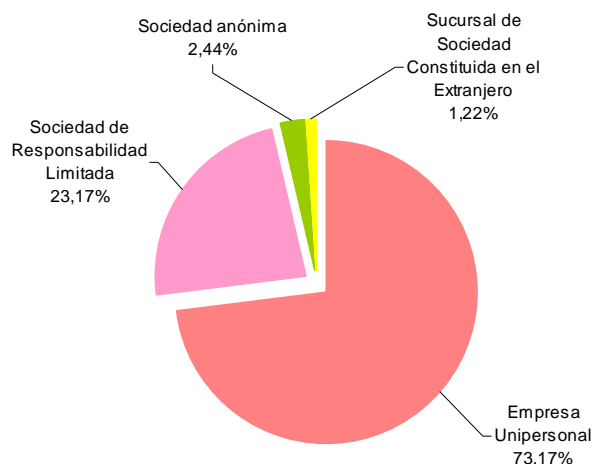
TIPO SOCIETARIO	2007	2008	VARIACIÓN ACUMULADA (En porcentaje)
	Enero a marzo	Enero a marzo	
Empresa Unipersonal	45	60	33,33
Sociedad de Responsabilidad Limitada	15	19	26,67
Sociedad anónima	13	2	-84,62
Sucursal de Sociedad Constituida en el Extranjero	2	1	-50,00
TOTAL	75	82	9,33

Fuente: FUNDEMPRESA

Durante la presente gestión, del total de matrículas canceladas un 73,17% corresponden a empresas de tipo Unipersonal, 23,17% a empresas de tipo Sociedad de Responsabilidad Limitada y 3,66% al resto de tipos societarios. Ver gráfico N° 26.

Gráfico N° 26

Cantidad de matrículas canceladas por Tipo societario, enero a marzo de 2008



3.4 Matrículas canceladas por actividad económica y gestión

Entre el año 2005 a marzo de 2008 se registró mayor cantidad de Matrículas canceladas en las empresas dedicadas a la actividad de Comercio al por mayor y menor (G). Se registraron 80 cancelaciones el año 2005, 68 el año 2006, 92 el año 2007 y 24 durante los primeros tres meses de la gestión 2008. Ver cuadro N° 19.

Cuadro N° 19

CANTIDAD DE MATRÍCULAS CANCELADAS SEGÚN ACTIVIDAD ECONÓMICA, 2005 - 2008⁽¹⁾

SECCIÓN	ACTIVIDAD	2005		2006		2007		2008 ⁽¹⁾	
		Cantidad	Porcentaje	Cantidad	Porcentaje	Cantidad	Porcentaje	Cantidad	Porcentaje
G	Comercio al por mayor y al por menor; reparación de vehículos automotores, motocicletas, efectos personales y enseres	80	36,36	68	29,69	92	29,97	24	29,27
I	Transporte, almacenamiento y comunicaciones	17	7,73	30	13,10	32	10,42	16	19,51
K	Actividades inmobiliarias, empresariales y de alquiler	38	17,27	46	20,09	47	15,31	14	17,07
D	Industria manufacturera	37	16,82	39	17,03	55	17,92	9	10,98
O	Servicios comunitarios, sociales y personales	6	2,73	4	1,75	15	4,89	6	7,32
F	Construcción	13	5,91	13	5,68	23	7,49	5	6,10
H	Hoteles y restaurantes	10	4,55	13	5,68	9	2,93	4	4,88
M	Educación	9	4,09	4	1,75	5	1,63	2	2,44
A	Agricultura, ganadería, caza y silvicultura	2	0,91	3	1,31	9	2,93	1	1,22
J	Intermediación financiera	1	0,45	2	0,87	4	1,30	1	1,22
C	Explotación de minas y canteras	4	1,82	3	1,31	9	2,93	0	0,00
N	Servicios sociales y de salud	2	0,91	3	1,31	6	1,95	0	0,00
E	Suministro de electricidad, gas y agua	0	0,00	1	0,44	1	0,33	0	0,00
B	Pesca	1	0,45	0	0,00	0	0,00	0	0,00
TOTAL		220	100	229	100	307	100	82	100

Fuente: FUNDEMPRESA

(1): Datos correspondientes a los meses de enero a marzo de 2008

3.4.1 Matrículas canceladas según Actividad económica durante los meses de enero a marzo de 2007 y 2008

Durante los tres primeros meses de la gestión 2008 cancelaron su Matrícula de Comercio 82 empresas, siendo 24 cancelaciones correspondientes a la actividad de Comercio al por mayor y menor (G) lo que significó un crecimiento de 26,32% respecto a similar periodo de la gestión anterior, Transporte, almacenamiento y comunicaciones (I) con 16 cancelaciones con crecimiento de 166,67% y Actividades inmobiliarias, empresariales y de alquiler (K) con 14 matrículas canceladas representando un crecimiento de 16,67%. Ver cuadro N° 20 y gráfico N° 27.

Cuadro N° 20

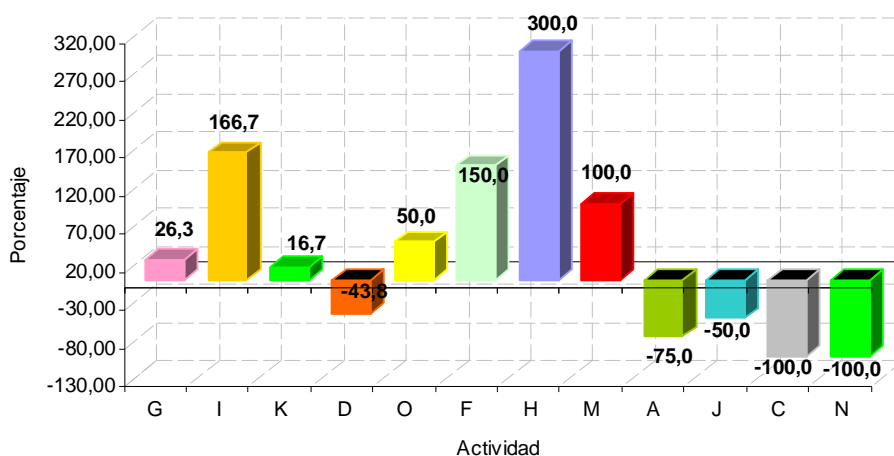
CANTIDAD DE MATRÍCULAS CANCELADAS SEGÚN ACTIVIDAD ECONÓMICA, ENERO A MARZO DE 2007 Y 2008

SECCIÓN	ACTIVIDAD	2007	2008	VARIACIÓN ACUMULADA (En porcentaje)
		Enero a marzo	Enero a marzo	
G	Comercio al por mayor y al por menor; reparacion de vehiculos automotores, motocicletas, efectos personales y enseres	19	24	26,32
I	Transporte, almacenamiento y comunicaciones	6	16	166,67
K	Actividades inmobiliarias, empresariales y de alquiler	12	14	16,67
D	Industria manufacturera	16	9	-43,75
O	Servicios comunitarios, sociales y personales	4	6	50,00
F	Construcción	2	5	150,00
H	Hoteles y restaurantes	1	4	300,00
M	Educación	1	2	100,00
A	Agricultura, ganaderia, caza y silvicultura	4	1	-75,00
J	Intermediacion financiera	2	1	-50,00
C	Explotacion de minas y canteras	6	0	-100,00
N	Servicios sociales y de salud	2	0	-100,00
TOTAL		75	82	9,33

Fuente: FUNDEMPRESA

Gráfico N° 27

Variación porcentual acumulada de la cantidad de matrículas canceladas por Actividad económica, a marzo de 2008

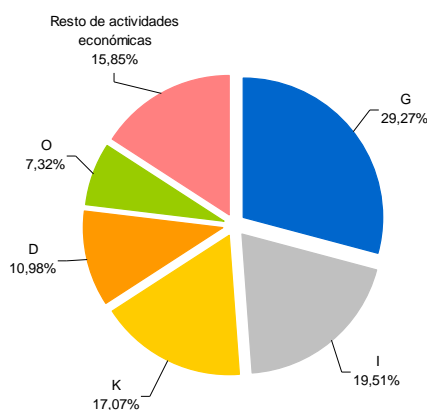


Fuente: FUNDEMPRESA

Del total de matrículas canceladas durante los meses de enero a marzo de 2008, 29,27% corresponden a empresas que se dedicaban a la actividad de Comercio al por mayor y al por menor (G), 19,51% a Transporte, almacenamiento y comunicaciones (I) y 17,07% a Actividades inmobiliarias, empresariales y de alquiler (K). Ver gráfico N° 28.

Gráfico N° 28

Porcentaje de matrículas canceladas según actividad económica, enero a marzo de 2008



3.4.2 Matrículas canceladas por tipo societario según Actividad económica durante los meses de enero a marzo de 2008

Por tipo societario, de 60 empresas Unipersonales, 20 se dedicaban a la actividad de Comercio al por mayor y al por menor (G) y 11 al Transporte, almacenamiento y comunicaciones (I). De 19 Sociedades de Responsabilidad Limitada 4 se dedicaban al Comercio al por mayor y menor y en igual cantidad al Transporte, almacenamiento y comunicaciones (I) y Actividades inmobiliarias, empresariales y de alquiler (K). Ver cuadro N° 21.

Cuadro N° 21

CANTIDAD DE MATRÍCULAS CANCELADAS POR TIPO SOCIETARIO SEGÚN ACTIVIDAD ECONÓMICA, ENERO A MARZO DE 2008

SECCIÓN	ACTIVIDAD	Empresa Unipersonal	Sociedad de Responsabilidad Limitada	Sociedad Anónima	Sucursal de Sociedad Constituida en el Extranjero	TOTAL
G	comercio al por mayor y al por menor; reparación de vehículos automotores, motocicletas, efectos personales y enseres	20	4	0	0	24
I	transporte, almacenamiento y comunicaciones	11	4	1	0	16
K	actividades inmobiliarias, empresariales y de alquiler	9	4	0	1	14
D	industria manufacturera	7	2	0	0	9
O	servicios comunitarios, sociales y personales	4	2	0	0	6
F	construcción	3	2	0	0	5
H	hoteles y restaurantes	3	1	0	0	4
M	educación	2	0	0	0	2
A	agricultura, ganadería, caza y silvicultura	1	0	0	0	1
J	intermediación financiera	0	0	1	0	1
TOTAL		60	19	2	1	82

Fuente: FUNDEMPRESA

En porcentaje, el 33,33% de las empresas Unipersonales corresponden a empresas que se dedicaban a la actividad de Comercio al por mayor y menor (G), el 21,05% de empresas de tipo Sociedad de Responsabilidad Limitada pertenecen de igual manera a empresas que se dedicaban al Comercio al por mayor y menor (G) y en igual proporción al Transporte, almacenamiento y comunicaciones (I) y a Actividades inmobiliarias, empresariales y de alquiler (K). Ver gráficos 29 y 30.

Gráfico N° 29

Participación porcentual de matrículas canceladas de empresas de tipo Unipersonal según actividad económica, enero a marzo de 2008

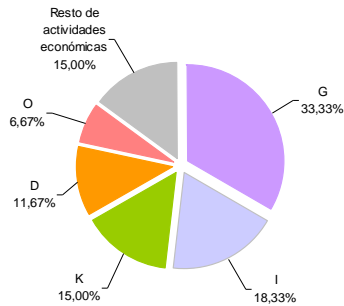


Gráfico N° 30

Participación porcentual de matrículas canceladas de empresas de tipo Sociedades de Responsabilidad Limitada según actividad económica, enero a marzo de 2008

