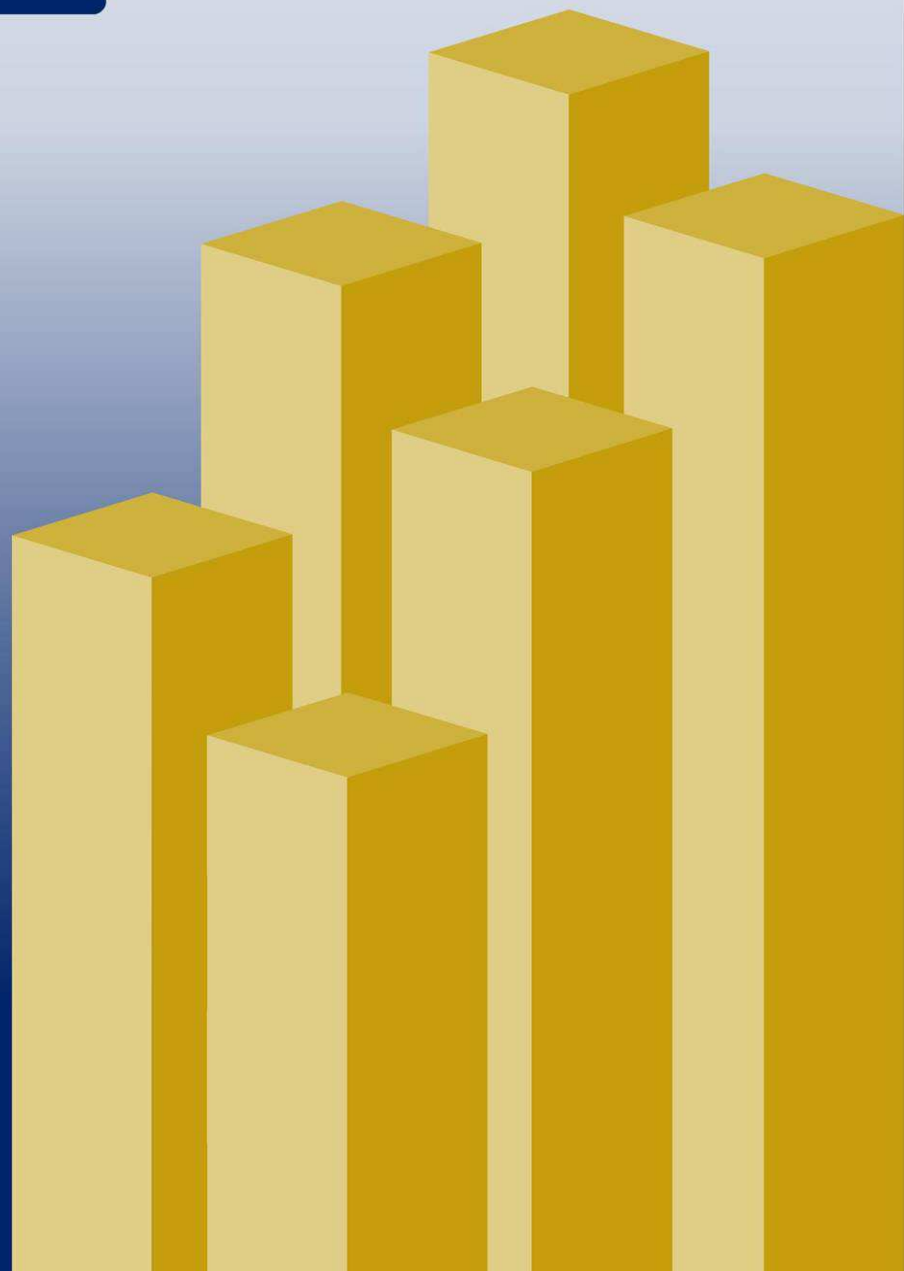


Estadísticas del Registro de Comercio de Bolivia Reporte mensual

Noviembre de 2011



ÍNDICE

1	Estadísticas de la Base Empresarial al mes de noviembre de 2011	3
	1.1 Base Empresarial del Registro de Comercio de Bolivia	4
	1.2 Base Empresarial por departamento	11
	1.3 Base Empresarial por tipo societario	13
	1.4 Base Empresarial por actividad económica	16
2	Estadísticas de registro de nuevas empresas al mes de noviembre de 2011	21
	2.1 Registro de nuevas empresas	22
	2.2 Registro de nuevas empresas por departamento	24
	2.3 Registro de nuevas empresas por tipo societario	27
	2.4 Registro de nuevas empresas por actividad económica	30
3	Estadísticas de cancelación de Matrículas de Comercio al mes de noviembre de 2011	38
	3.1 Matrículas canceladas o cierre de empresas	39
	3.2 Matrículas canceladas por departamento	41
	3.3 Matrículas canceladas por tipo societario	45
	3.4 Matrículas canceladas por actividad económica	48

**Estadísticas de la Base
Empresarial al mes de
noviembre de 2011**

1

1.1 Base Empresarial del Registro de Comercio de Bolivia

1.1.1 Componentes de la Base Empresarial

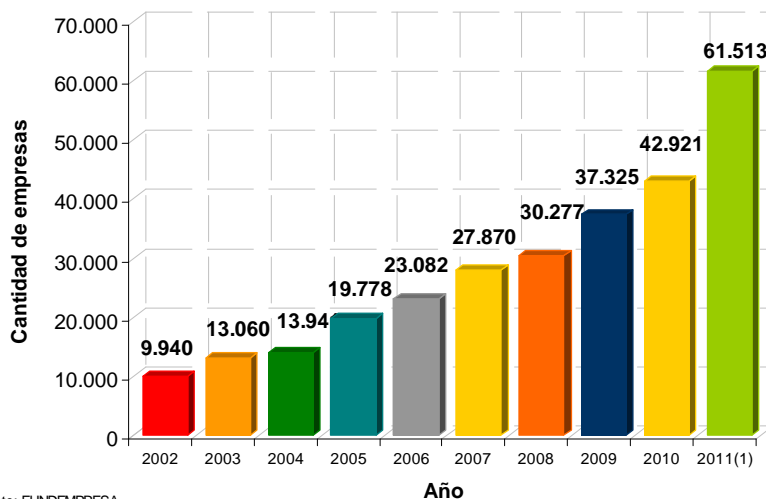
La Base Empresarial del Registro de Comercio de Bolivia está compuesta básicamente por tres tipos de categorías:

- Las empresas que tienen su matrícula vigente
- Las empresas que actualizan su matrícula
- Las empresas que se inscriben u obtienen su matrícula por primera vez

1.1.2 Comportamiento de la Base Empresarial

Al mes de noviembre de 2011, la Base Empresarial cuenta con 61.513 empresas, de las cuales 13.404 ó el 21,79% corresponden a nuevas empresas. Ver gráfico N° 1.

Gráfico N° 1
Bolivia: Base Empresarial por gestión, 2002 – 2011⁽¹⁾
(En cantidad de empresas)



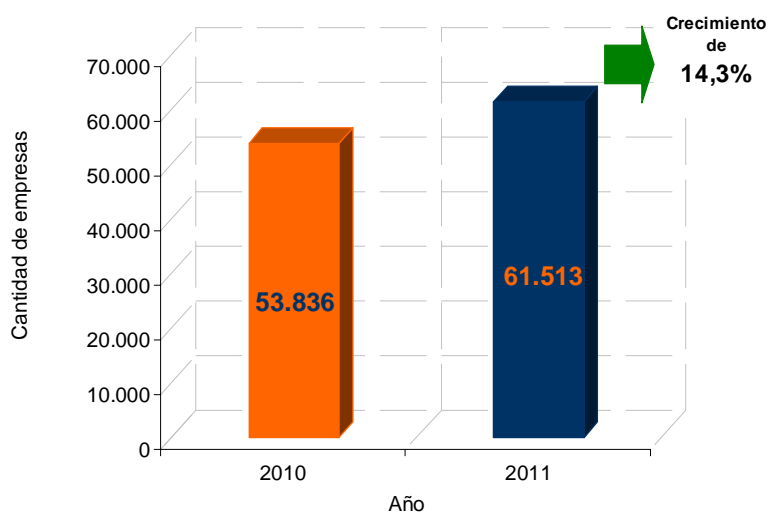
Fuente: FUNDEMPRESA

(1): Datos al mes de noviembre de 2011

1.1.3 Crecimiento de la Base Empresarial

Al mes de noviembre de 2010, la Base Empresarial contaba con 53.836 empresas y a similar periodo de 2011 cuenta con 61.513 empresas, lo que se traduce en un crecimiento de 14,3%. Ver gráfico N°2.

Gráfico N°2
Bolivia: Base Empresarial por gestión, al mes de noviembre de 2010 y 2011
(En cantidad de empresas)



Fuente: FUNDEMPRESA

1.1.3.1 Crecimiento de la Base Empresarial por departamento

Al mes de noviembre de 2011, el departamento del eje central que registró mayor crecimiento porcentual respecto a similar periodo de la gestión 2010 fue Cochabamba con 17,5%, le siguen en importancia La Paz y Santa Cruz con el 13,3% respectivamente. Ver cuadro N°1.

Cuadro N° 1
Bolivia: Base Empresarial por gestión según departamento, al mes de noviembre de 2010 y 2011

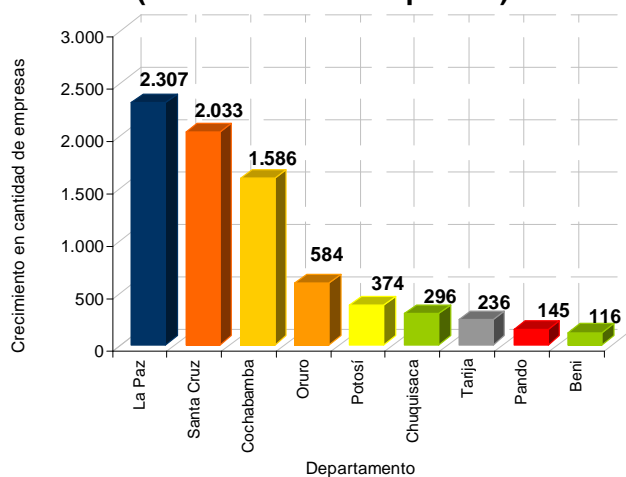
(En cantidad de empresas)

DEPARTAMENTO	2010	2011	CRECIMIENTO	
	Noviembre	Noviembre	En cantidad	En porcentaje
La Paz	17.322	19.629	2.307	13,3
Santa Cruz	15.300	17.333	2.033	13,3
Cochabamba	9.044	10.630	1.586	17,5
Oruro	2.825	3.409	584	20,7
Tarija	2.918	3.154	236	8,1
Potosí	2.106	2.480	374	17,8
Chuquisaca	2.005	2.301	296	14,8
Beni	1.749	1.865	116	6,6
Pando	567	712	145	25,6
TOTAL	53.836	61.513	7.677	14,3

Fuente: FUNDEMPRESA

En cantidad de empresas, los departamentos que registraron mayor crecimiento respecto a similar periodo de la gestión anterior, fueron La Paz, Santa Cruz y Cochabamba con 2.307, 2.033 y 1.586 empresas adicionales respectivamente. Ver gráfico N° 3.

Gráfico N° 3
Bolivia: Crecimiento de la Base Empresarial por departamento, noviembre de 2011 respecto a noviembre de 2010
(En cantidad de empresas)



Fuente: FUNDEMPRESA

1.1.3.2 Crecimiento de la Base Empresarial por tipo societario

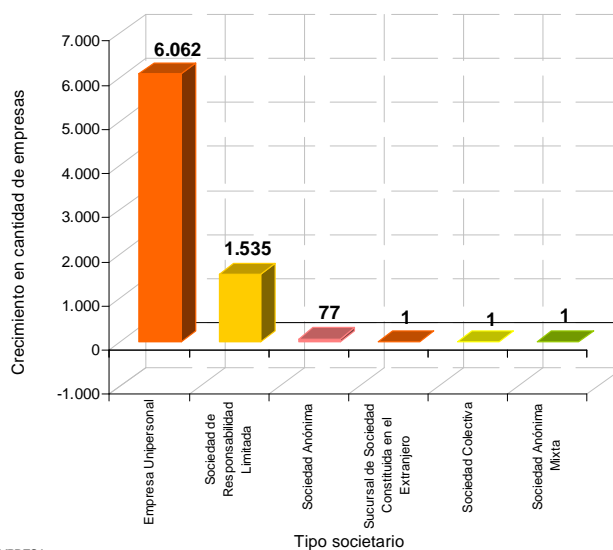
Al mes de noviembre de 2010, las empresas Unipersonales llegaban a 37.579, a similar periodo de 2011 registran un total de 43.641 empresas, lo que se traduce en un crecimiento de 6.062 empresas ó 16,1%, las empresas de tipo Sociedad de Responsabilidad Limitada registran un crecimiento de 10,5% y las Sociedades Anónimas de 5,2%. Ver cuadro N°2 y gráfico N°4.

Cuadro N°2
Bolivia: Base Empresarial por gestión según tipo societario, noviembre de 2010 y 2011
(En cantidad de empresas)

TIPO SOCIETARIO	2010	2011	CRECIMIENTO	
	Noviembre	Noviembre	En cantidad	En porcentaje
Empresa Unipersonal	37.579	43.641	6.062	16,1
Sociedad de Responsabilidad Limitada	14.576	16.111	1.535	10,5
Sociedad Anónima	1.468	1.545	77	5,2
Sucursal de Sociedad Constituida en el Extranjero	176	177	1	0,6
Sociedad Colectiva	21	22	1	4,8
Sociedad Anónima Mixta	10	11	1	10,0
Sociedad en Comandita Simple	6	6	0	0,0
TOTAL	53.836	61.513	7.677	14,3

Fuente: FUNDEMPRESA

Gráfico N°4
Bolivia: Crecimiento de la Base Empresarial por tipo societario, noviembre de 2011 respecto a noviembre de 2010
(En cantidad de empresas)



Fuente: FUNDEMPRESA

1.1.3.3 Crecimiento de la Base Empresarial por actividad económica

Al mes de noviembre de 2011, la actividad con mayor cantidad de empresas registradas fue G: Comercio al por mayor y menor con 19.887 empresas, representando un crecimiento a similar periodo de 2010 de 19,8%, le siguen en importancia las empresas dedicadas a la actividad F: Construcción con 10.018 empresas con crecimiento de 14,5% y K: Actividades inmobiliarias, empresariales y de alquiler con 9.105 empresas con crecimiento de 16,4%. Ver cuadro N° 3.

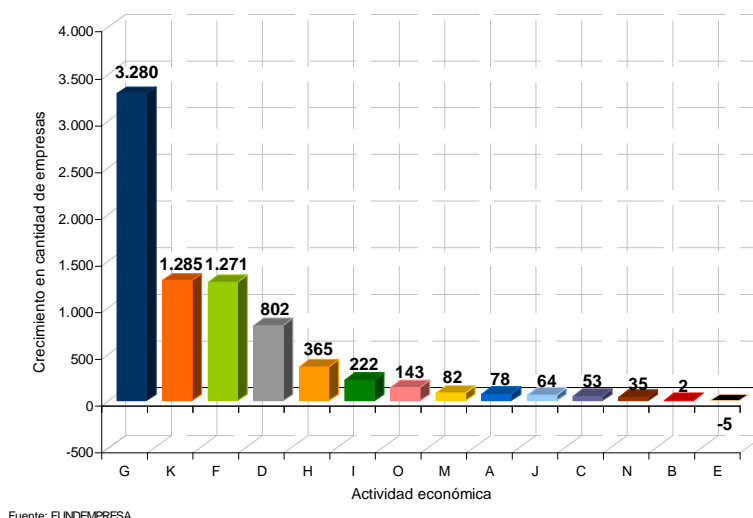
Cuadro N° 3
Bolivia: Base Empresarial por gestión según actividad económica, al mes de
noviembre de 2010 y 2011
(En cantidad de empresas)

SECCIÓN	ACTIVIDAD	2010		2011		CRECIMIENTO	
		Noviembre	Noviembre	Noviembre	Noviembre	En cantidad	En porcentaje
G	Comercio por mayor y por menor; reparación de vehículos automotores, motocicletas, efectos personales y enseres domésticos	16.607	19.887	3.280	19,8		
F	Construcción	8.747	10.018	1.271	14,5		
K	Actividades inmobiliarias, empresariales y de alquiler	7.820	9.105	1.285	16,4		
I	Transporte, almacenamiento y comunicaciones	7.338	7.560	222	3,0		
D	Industria manufacturera	5.716	6.518	802	14,0		
H	Hoteles y restaurantes	2.133	2.498	365	17,1		
O	Servicios comunitarios, sociales y personales	1.295	1.438	143	11,0		
N	Servicios sociales y de salud	1.095	1.130	35	3,2		
C	Explotación de minas y canteras	925	978	53	5,7		
A	Agricultura, ganadería, caza y silvicultura	847	925	78	9,2		
M	Educación	833	915	82	9,8		
J	Intermediación financiera	394	458	64	16,2		
E	Suministro de electricidad, gas y agua	83	78	-5	-6,0		
B	Pesca	3	5	2	66,7		
TOTAL		53.836	61.513	7.677	14,3		

Fuente: FUNDEMPRESA

Al mes de noviembre de 2011, la actividad económica que registró mayor crecimiento en cantidad de empresas, respecto a similar periodo de 2010, fue G: Comercio al por mayor y menor con 3.280 empresas adicionales, le siguen en importancia las actividades K: Actividades inmobiliarias, empresariales y de alquiler con 1.285 empresas adicionales y F: Construcción con 1.271 empresas adicionales. Ver gráfico N° 5.

Gráfico N°5
Bolivia: Crecimiento de la Base Empresarial por actividad económica, noviembre de 2011 respecto a noviembre de 2010 (En cantidad de empresas)



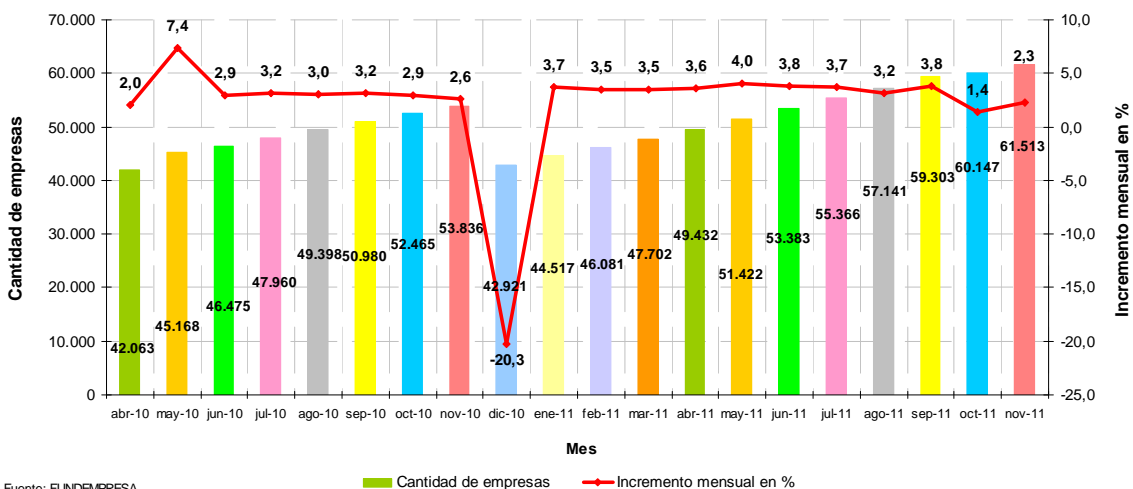
1.1.4 Incrementos porcentuales de la Base Empresarial

La Base Empresarial, desde abril de 2010 a noviembre de 2011 presentó comportamientos crecientes en promedio superiores al 3,0%.

El mes de noviembre de 2011 presentó un incremento respecto al mes anterior de 2,3%.

El mes de diciembre registra reducción respecto a noviembre debido a que al 31 de diciembre de todos los años se depura de la Base Empresarial aquellas empresas que no tienen su Matrícula de Comercio vigente. Ver gráfico N°6.

Gráfico N°6
Bolivia: Base Empresarial mensual, abril de 2010 a noviembre de 2011
(En cantidad de empresas e incremento mensual en porcentaje)

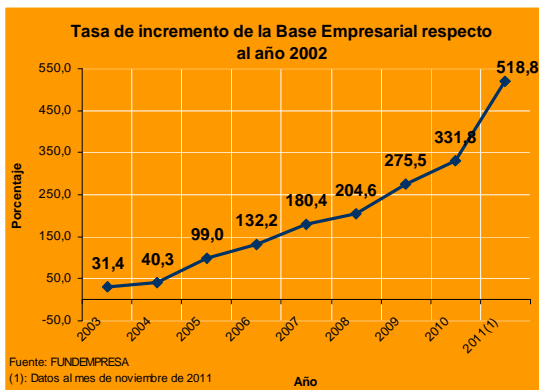


Fuente: FUNDEMPRESA

La Base Empresarial hasta el mes de noviembre de la gestión 2011 asciende a 61.513 empresas, representando un incremento desde la gestión 2002 de 518,8%. Ver gráfico N°7.

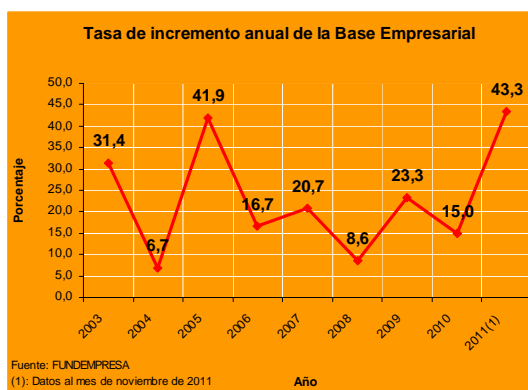
Actualmente la Base Empresarial es superior en 18.592 empresas respecto a la gestión 2010, equivalente a un incremento porcentual de 43,3%. Ver gráfico N°8.

Gráfico N°7



Fuente: FUNDEMPRESA
 (1): Datos al mes de noviembre de 2011

Gráfico N°8



Fuente: FUNDEMPRESA
 (1): Datos al mes de noviembre de 2011

1.2 Base Empresarial por departamento

Al mes de noviembre de la gestión 2011, la composición por departamento de la Base Empresarial presenta a 19.629 empresas que corresponden a La Paz equivalente al 31,9% de participación, 17.333 empresas corresponden a Santa Cruz con 28,2% de participación y 10.630 a Cochabamba con 17,3% de participación. Ver cuadro N° 4 y gráficos N°9 y 10.

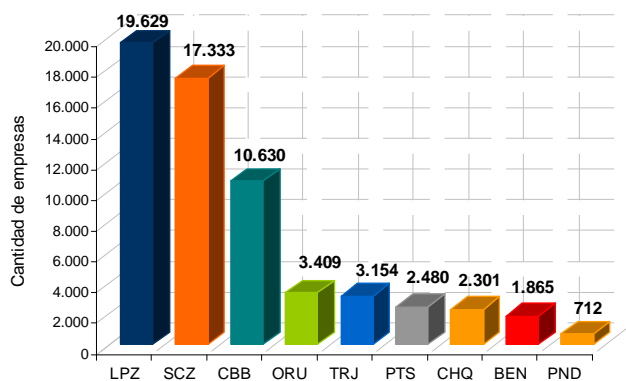
Cuadro N°4
Bolivia: Base Empresarial por departamento, 2002 – 2011⁽¹⁾

DEPARTAMENTO	CANTIDAD DE EMPRESAS										COMPOSICIÓN EN PORCENTAJE									
	2002	2003	2004	2005	2006	2007	2008	2009	2010	2011 ⁽¹⁾	2002	2003	2004	2005	2006	2007	2008	2009	2010	2011 ⁽¹⁾
La Paz	4.103	5.096	5.213	6.879	7.696	9.218	9.606	12.334	13.825	19.629	41,3	39,0	37,4	34,8	33,3	33,1	31,7	33,0	32,2	31,9
Santa Cruz	2.618	3.400	3.790	5.605	6.488	7.922	9.014	10.535	11.968	17.333	26,3	26,0	27,2	28,3	28,1	28,4	29,8	28,2	27,9	28,2
Cochabamba	1.664	2.064	2.080	3.172	3.775	4.450	4.730	6.232	7.448	10.630	16,7	15,8	14,9	16,0	16,4	16,0	15,6	16,7	17,4	17,3
Oruro	294	561	600	832	1.020	1.328	1.512	1.826	2.376	3.409	3,0	4,3	4,3	4,2	4,4	4,8	5,0	4,9	5,5	5,5
Tarija	373	577	858	1.358	1.642	1.911	1.902	1.980	2.280	3.154	3,8	4,4	6,2	6,9	7,1	6,9	6,3	5,3	5,3	5,1
Potosí	296	577	549	680	814	1.000	1.186	1.477	1.663	2.480	3,0	4,4	3,9	3,4	3,5	3,6	3,9	4,0	3,9	4,0
Chuquisaca	359	451	472	676	790	867	993	1.383	1.639	2.301	3,6	3,5	3,4	3,4	3,4	3,1	3,3	3,7	3,8	3,7
Beni	190	277	294	417	569	865	1.029	1.202	1.261	1.865	1,9	2,1	2,1	2,1	2,5	3,1	3,4	3,2	2,9	3,0
Pando	43	57	85	159	288	309	305	356	461	712	0,4	0,4	0,6	0,8	1,2	1,1	1,0	1,0	1,1	1,2
TOTAL	9.940	13.060	13.941	19.778	23.082	27.870	30.277	37.325	42.921	61.513	100	100	100	100	100	100	100	100	100	100

Fuente: FUNDEMPRESA

(1): Datos al mes de noviembre de 2011

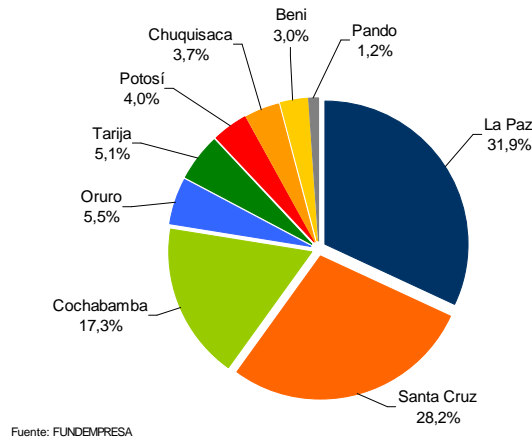
Gráfico N°9
Bolivia: Base Empresarial por departamento, 2011⁽¹⁾
(En cantidad de empresas)



Fuente: FUNDEMPRESA

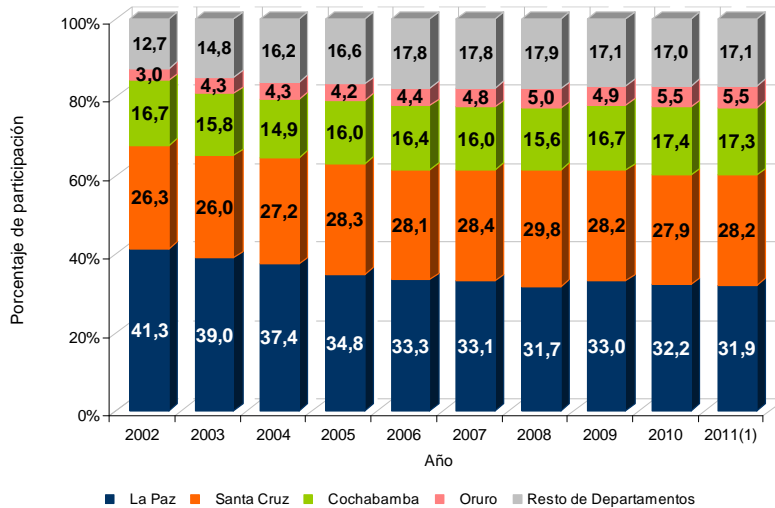
(1): Datos al mes de noviembre de 2011

Gráfico N° 10
Bolivia: Base Empresarial por departamento, al mes de noviembre de 2011
(En porcentaje)



En la gestión 2002, el departamento de La Paz, representaba dentro la Base Empresarial un 41,3%, Santa Cruz un 26,3% y Cochabamba un 16,7%, al mes de noviembre de la gestión 2011 representan un 31,9%, 28,2% y 17,3% respectivamente. Ver gráfico N° 11.

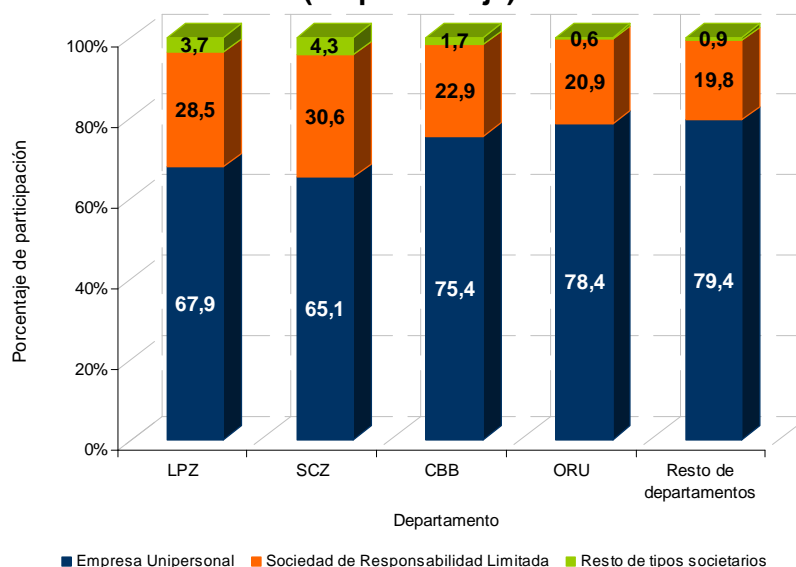
Gráfico N° 11
Bolivia: Base Empresarial por gestión según departamento, 2002 - 2011⁽¹⁾
(En porcentaje)



(1): Datos al mes de noviembre de 2011

Al mes de noviembre de la gestión 2011, la Base Empresarial por departamento presenta un 67,9%, 65,1%, 75,4% y 78,4% de empresas de tipo Unipersonal en los departamentos de La Paz, Santa Cruz, Cochabamba y Oruro. Ver gráfico N° 12.

Gráfico N° 12
Bolivia: Base Empresarial por departamento según tipo societario, al mes de noviembre de 2011
(En porcentaje)



Fuente: FUNDEMPRESA

1.3 Base Empresarial por tipo societario

Dentro la Base Empresarial al mes de noviembre de 2011, las empresas Unipersonales cuentan con 43.641 empresas representando un 70,9%, mientras que la cantidad de Sociedades de Responsabilidad Limitada es de 16.111 empresas representando un 26,2%, el resto de tipos societarios alcanzan a 1.761 empresas que representan el 2,9%. Ver cuadro N° 5 y gráfico N° 13.

Cuadro N°5
Bolivia: Base Empresarial por gestión según tipo societario, 2002 – 2011⁽¹⁾
(En cantidad de empresas)

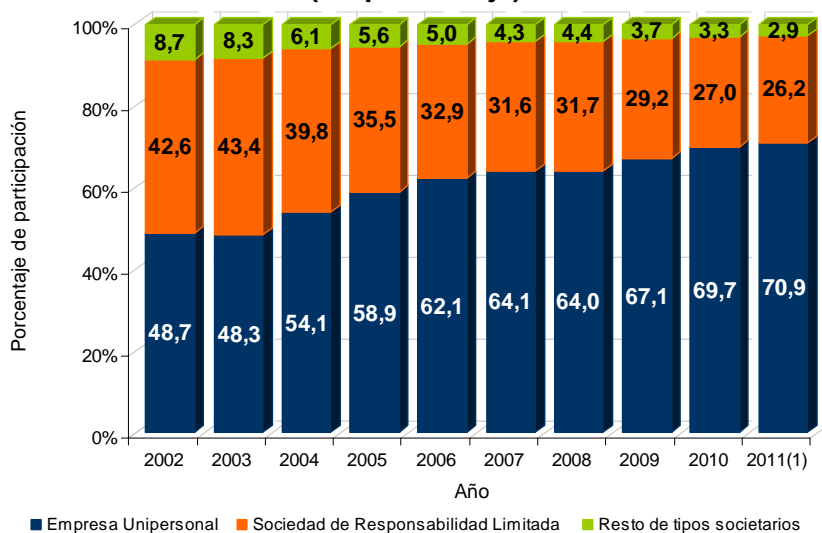
TIPO SOCIETARIO	2002	2003	2004	2005	2006	2007	2008	2009	2010	2011 ⁽¹⁾
Empresa Unipersonal	4.838	6.311	7.541	11.654	14.337	17.857	19.364	25.035	29.936	43.641
Sociedad de Responsabilidad Limitada	4.234	5.665	5.546	7.019	7.592	8.806	9.586	10.910	11.576	16.111
Sociedad Anónima	740	921	778	959	996	1.057	1.158	1.207	1.234	1.545
Sucursal de Sociedad Constituida en el Extranjero	72	113	66	132	140	133	143	148	146	177
Sociedad Colectiva	48	41	6	10	6	4	12	12	14	22
Sociedad Anónima Mixta	5	5	4	3	7	10	11	8	10	11
Sociedad en Comandita Simple	3	4	0	1	4	3	3	5	5	6
TOTAL	9.940	13.060	13.941	19.778	23.082	27.870	30.277	37.325	42.921	61.513

Fuente: FUNDEMPRESA

(1): Datos al mes de noviembre de 2011

La Base Empresarial durante la gestión 2002 presentaba un 48,7% de empresas Unipersonales y 42,6% de empresas tipo Sociedad de Responsabilidad Limitada, mientras que al mes de noviembre de la gestión 2011 participan con 70,9% y 26,2% respectivamente. Ver gráfico N° 13.

Gráfico N° 13
Bolivia: Base Empresarial por gestión según tipo societario, 2002 – 2011⁽¹⁾
(En porcentaje)



Fuente: FUNDEMPRESA

(1): Datos al mes de noviembre de 2011

Por departamento, La Paz cuenta con 13.325 empresas Unipersonales, 5.585 Sociedades de Responsabilidad Limitada y 622 Sociedades Anónimas, en tanto que el departamento de Santa Cruz concentra 11.287 empresas Unipersonales, 5.299 Sociedades de Responsabilidad Limitada y 658 Sociedades Anónimas. Ver cuadro N° 6.

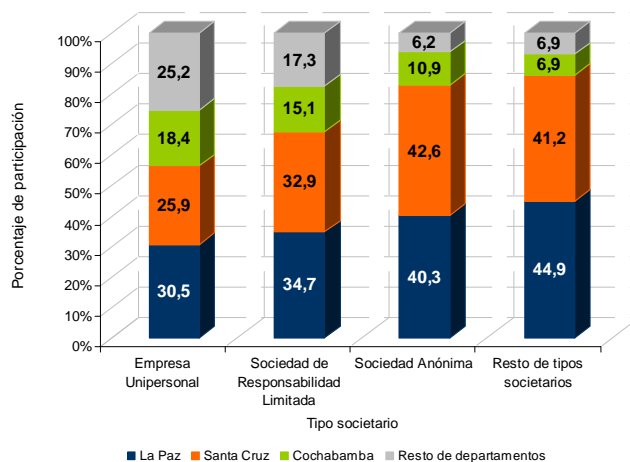
Cuadro N° 6
Bolivia: Base Empresarial por tipo societario según departamento, al mes de noviembre de 2011
(En cantidad de empresas)

DEPARTAMENTO	Empresa Unipersonal	Sociedad de Responsabilidad Limitada	Sociedad Anónima	Sucursal de Sociedad Constituida en el Extranjero	Sociedad Colectiva	Sociedad Anónima Mixta	Sociedad en Comandita Simple	TOTAL
La Paz	13.325	5.585	622	88	5	4	0	19.629
Santa Cruz	11.287	5.299	658	83	3	1	2	17.333
Cochabamba	8.013	2.433	169	4	5	5	1	10.630
Oruro	2.674	714	17	1	3	0	0	3.409
Tarija	2.376	753	23	0	2	0	0	3.154
Potosí	1.745	707	20	1	4	0	3	2.480
Chuquisaca	1.957	330	13	0	0	1	0	2.301
Beni	1.644	206	15	0	0	0	0	1.865
Pando	620	84	8	0	0	0	0	712
TOTAL	43.641	16.111	1.545	177	22	11	6	61.513

Fuente: FUNDEMPRESA

Al mes de noviembre de la gestión 2011, el 30,5% de las empresas Unipersonales, el 34,7% de las Sociedades de Responsabilidad Limitada y el 40,3% de las Sociedades Anónimas, se encuentran en el departamento de La Paz. Ver gráfico N° 14.

Gráfico N° 14
Bolivia: Base Empresarial por tipo societario según departamento, al mes de noviembre de 2011
(En porcentaje)



Fuente: FUNDEMPRESA

1.4 Base Empresarial por actividad económica

Por actividad económica, durante la gestión 2011, la Base Empresarial cuenta con 19.887 empresas dedicadas a la actividad G: Comercio al por mayor y al por menor con una participación a nivel nacional de 32,3%, le siguen las empresas dedicadas a la actividad F: Construcción con 10.018 empresas correspondientes al 16,3% y las empresas dedicadas a la actividad K: Actividades inmobiliarias, empresariales y de alquiler con 9.105 empresas las que representan el 14,8%. Ver cuadro N° 7 y gráfico N° 15.

Cuadro N° 7

Bolivia: Base Empresarial por gestión según actividad económica, 2005 – 2011⁽¹⁾

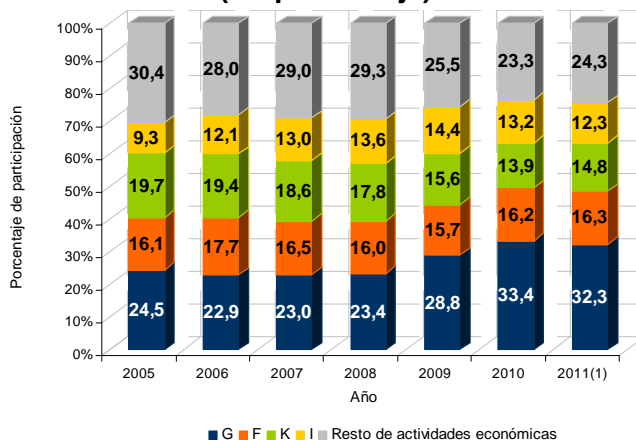
SECCIÓN	ACTIVIDAD	CANTIDAD DE EMPRESAS							COMPOSICIÓN EN PORCENTAJE						
		2005	2006	2007	2008	2009	2010	2011 ⁽¹⁾	2005	2006	2007	2008	2009	2010	2011 ⁽¹⁾
G	Comercio al por mayor y al por menor; reparación de vehículos automotores, motocicletas, efectos personales y enseres domésticos	4.850	5.275	6.408	7.076	10.758	14.332	19.887	24,5	22,9	23,0	23,4	28,8	33,4	32,3
F	Construcción	3.184	4.087	4.599	4.847	5.850	6.950	10.018	16,1	17,7	16,5	16,0	15,7	16,2	16,3
K	Actividades inmobiliarias, empresariales y de alquiler	3.896	4.473	5.174	5.375	5.830	5.964	9.105	19,7	19,4	18,6	17,8	15,6	13,9	14,8
I	Transporte, almacenamiento y comunicaciones	1.844	2.784	3.615	4.117	5.360	5.662	7.560	9,3	12,1	13,0	13,6	14,4	13,2	12,3
D	Industria manufacturera	2.738	3.006	4.105	4.144	3.946	4.296	6.518	13,8	13,0	14,7	13,7	10,6	10,0	10,6
H	Hoteles y restaurantes	1.032	1.009	1.171	1.246	1.562	1.665	2.498	5,2	4,4	4,2	4,1	4,2	3,9	4,1
O	Servicios comunitarios, sociales y personales	618	668	770	849	935	946	1.438	3,1	2,9	2,8	2,8	2,5	2,2	2,3
N	Servicios sociales y de salud	249	285	318	628	819	787	1.130	1,3	1,2	1,1	2,1	2,2	1,8	1,8
C	Explotación de minas y canteras	332	369	443	648	704	661	978	1,7	1,6	1,6	2,1	1,9	1,5	1,6
A	Agricultura, ganadería, caza y silvicultura	246	271	332	491	602	592	925	1,2	1,2	1,2	1,6	1,6	1,4	1,5
M	Educación	481	460	539	509	584	652	915	2,4	2,0	1,9	1,7	1,6	1,5	1,5
J	Intermediación financiera	238	318	324	270	305	342	458	1,2	1,4	1,2	0,9	0,8	0,8	0,7
E	Suministro de electricidad, gas y agua	70	74	71	73	69	70	78	0,4	0,3	0,3	0,2	0,2	0,2	0,1
B	Pesca	0	0	1	4	1	2	5	0,0	0,0	0,0	0,0	0,0	0,0	0,0
P	Actividades de hogares privados como empleadores y actividades no diferenciadas de hogares privados como productores	0	3	0	0	0	0	0	0,0	0,0	0,0	0,0	0,0	0,0	0,0
TOTAL		19.778	23.082	27.870	30.277	37.325	42.921	61.513	100	100	100	100	100	100	100

Fuente: FUNDEMPRESA

(1): Datos al mes de noviembre de 2011

Gráfico N° 15

Bolivia: Base Empresarial por gestión según actividad económica, 2005 – 2011⁽¹⁾
(En porcentaje)



Fuente: FUNDEMPRESA

(1): Datos al mes de noviembre de 2011

1.4.1 Base Empresarial por departamento y actividad económica

Al mes de noviembre de la gestión 2011 la Base Empresarial cuenta con 61.513 empresas, teniendo mayor cantidad de empresas los departamentos de La Paz con 19.629 empresas, Santa Cruz con 17.333 y Cochabamba con 10.630. En los departamentos de La Paz, Santa Cruz, Cochabamba, Oruro, Tarija, Beni y Pando predomina la actividad G: Comercio al por mayor y menor, en el resto de departamentos es dominante la actividad F: Construcción. Ver cuadro N° 8.

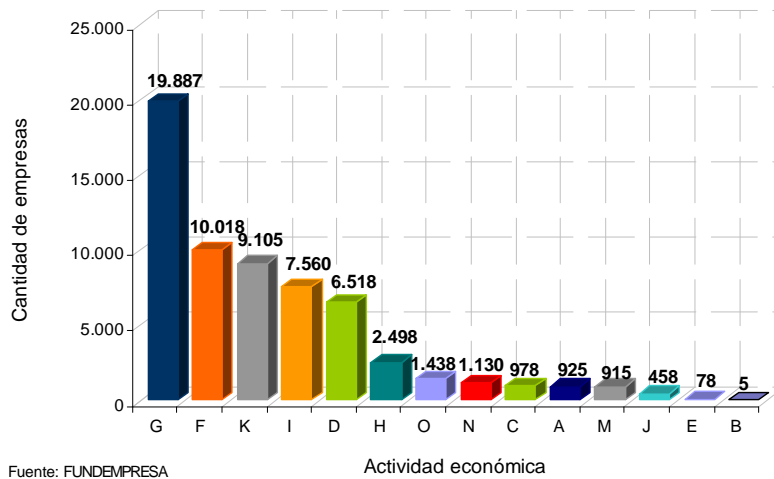
Cuadro N° 8
Bolivia: Base Empresarial por departamento según actividad económica, al mes de noviembre de 2011
(En cantidad de empresas)

SECCIÓN	ACTIVIDAD	LPZ	SCZ	CBB	ORU	TRJ	PTS	CHQ	BEN	PND	TOTAL
G	Comercio por mayor y por menor; reparación de vehículos automotores, motocicletas, efectos personales y enseres domésticos	6.203	6.236	3.922	1.089	821	384	392	519	321	19.887
F	Construcción	3.377	1.348	1.339	970	762	830	818	428	146	10.018
K	Actividades inmobiliarias, empresariales y de alquiler	3.076	2.565	1.612	485	533	326	333	124	51	9.105
I	Transporte, almacenamiento y comunicaciones	2.270	2.312	1.055	373	482	419	382	211	56	7.560
D	Industria manufacturera	2.177	2.122	1.309	209	225	83	162	166	65	6.518
H	Hoteles y restaurantes	724	667	452	101	126	124	94	181	29	2.498
O	Servicios comunitarios, sociales y personales	415	419	305	43	79	45	34	76	22	1.438
N	Servicios sociales y de salud	341	451	215	24	54	8	8	25	4	1.130
C	Explotación de minas y canteras	365	211	85	64	9	218	17	9	0	978
A	Agricultura, ganadería, caza y silvicultura	95	596	90	11	13	6	15	93	6	925
M	Educación	358	231	167	32	36	21	37	24	9	915
J	Intermediación financiera	206	155	55	2	14	15	5	4	2	458
E	Suministro de electricidad, gas y agua	21	19	23	6	0	1	4	4	0	78
B	Pesca	1	1	1	0	0	0	0	1	1	5
TOTAL		19.629	17.333	10.630	3.409	3.154	2.480	2.301	1.865	712	61.513

Fuente: FUNDEMPRESA

Al mes de noviembre de 2011, una mayor cantidad de empresas se concentran en las actividades G: Comercio al por mayor y menor, F: Construcción y K: Actividades inmobiliarias, empresariales y de alquiler con 19.887, 10.018 y 9.105 empresas respectivamente. Ver gráfico N° 16.

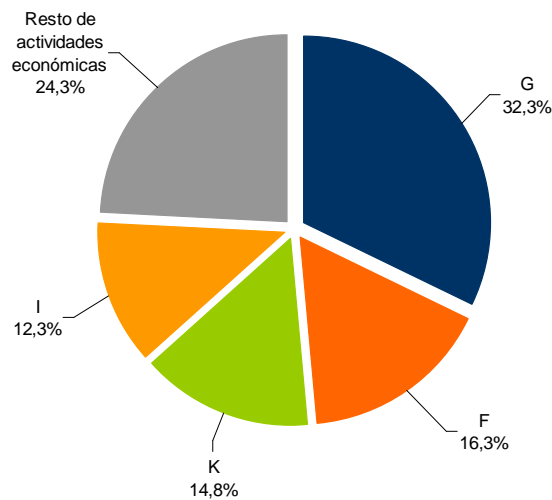
Gráfico N° 16
Bolivia: Base Empresarial por actividad económica, al mes de noviembre de 2011
(En cantidad de empresas)



Fuente: FUNDEMPRESA

Al mes de noviembre de la gestión 2011, la Base Empresarial muestra que el 32,3% de las empresas se dedican a la actividad G: Comercio al por mayor y menor, 16,3% de empresas a la actividad F: Construcción y 14,8% a la actividad K: Actividades inmobiliarias, empresariales y de alquiler respectivamente. Ver gráfico N° 17.

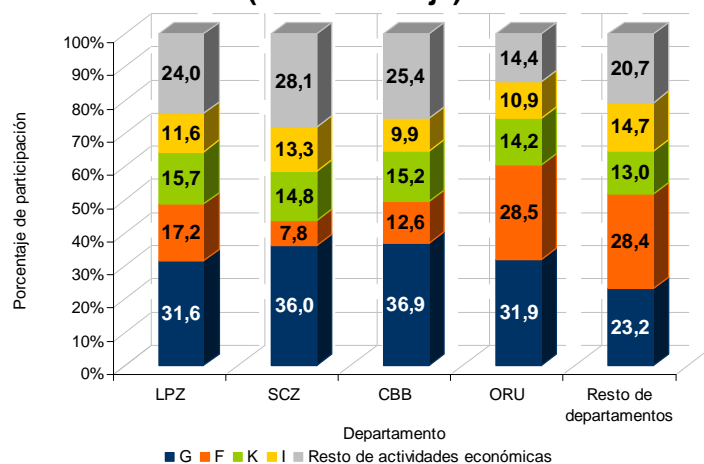
Gráfico N° 17
Bolivia: Base Empresarial por actividad económica, al mes de noviembre de 2011
(En Porcentaje)



Fuente: FUNDEMPRESA

Al mes de noviembre de la gestión 2011, en los departamentos de La Paz, Santa Cruz, Cochabamba y Oruro la mayor cantidad de empresas se concentran en la actividad G: Comercio al por mayor y menor con 31,6%, 36,0%, 36,9% y 31,9% respectivamente. Ver gráfico N° 18.

Gráfico N° 18
Bolivia: Base Empresarial por departamento según actividad económica, al mes de noviembre de 2011 (En Porcentaje)



Fuente: FUNDEMPRESA

1.4.2 Base Empresarial por tipo societario y actividad económica

En las empresas de tipo Unipersonal y Sociedades de Responsabilidad Limitada tienen mayor participación las empresas dedicadas a la actividad G: Comercio al por mayor y menor con 15.843 y 3.756 empresas ó el 36,3% y 23,3% respectivamente, en tanto que en las Sociedades Anónimas tienen mayor participación las empresas dedicadas a la actividad D: Industria manufacturera con 312 empresas ó 20,2%. Ver cuadro N° 9 y gráficos 19 al 21.

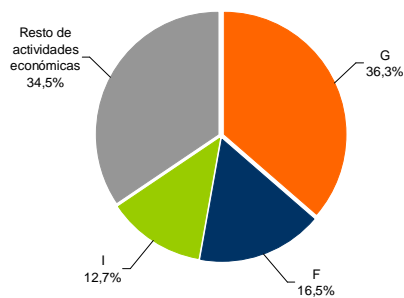
Cuadro N°9
Bolivia: Base Empresarial por tipo societario según actividad económica, al mes de noviembre de 2011
(En cantidad de empresas)

SECCIÓN	ACTIVIDAD	Empresa Unipersonal	Sociedad de Responsabilidad Limitada	Sociedad Anónima	Sucursal de Sociedad Constituida en el Extranjero	Sociedad Colectiva	Sociedad Anonima Mixta	Sociedad en Comandita Simple	TOTAL
G	Comercio por mayor y por menor, reparación de vehículos automotores, motocicletas, efectos personales y enseres domésticos	15.843	3.756	256	29	1	1	1	19.887
F	Construcción	7.194	2.719	82	16	2	2	3	10.018
K	Actividades inmobiliarias, empresariales y de alquiler	5.248	3.588	217	50	1	0	1	9.105
I	Transporte, almacenamiento y comunicaciones	5.528	1.896	112	22	2	0	0	7.560
D	Industria manufacturera	4.255	1.940	312	6	2	2	1	6.518
H	Hoteles y restaurantes	2.106	370	22	0	0	0	0	2.498
O	Servicios comunitarios, sociales y personales	1.085	314	36	2	1	0	0	1.438
N	Servicios sociales y de salud	832	287	11	0	0	0	0	1.130
C	Explotación de minas y canteras	413	369	147	38	9	2	0	978
A	Agricultura, ganadería, caza y silvicultura	347	473	100	1	3	1	0	925
M	Educación	668	220	26	0	1	0	0	915
J	Intermediación financiera	98	164	184	11	0	1	0	458
E	Suministro de electricidad, gas y agua	21	14	39	2	0	2	0	78
B	Pesca	3	1	1	0	0	0	0	5
TOTAL		43.641	16.111	1.545	177	22	11	6	61.513

Fuente: FUNDEMPRESA

Gráfico N° 19

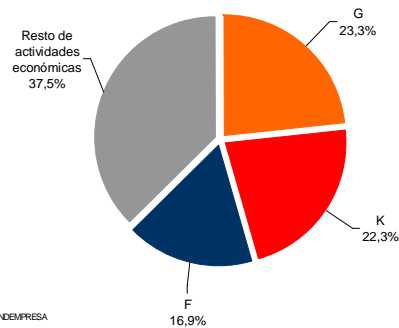
Bolivia: Empresas Unipersonales según actividad económica, noviembre de 2011



Fuente: FUNDEMPRESA

Gráfico N° 20

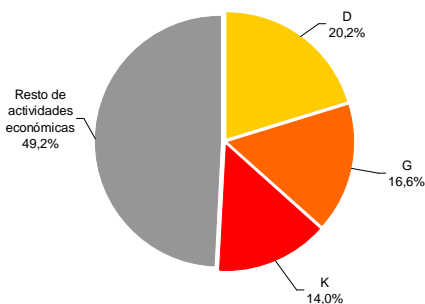
Bolivia: Sociedades de Responsabilidad Limitada según actividad económica, noviembre de 2011



Fuente: FUNDEMPRESA

Gráfico N° 21

Bolivia: Sociedades Anónimas según actividad económica, noviembre de 2011



Fuente: FUNDEMPRESA

**Estadísticas de registro de
nuevas empresas al mes
de noviembre de 2011**

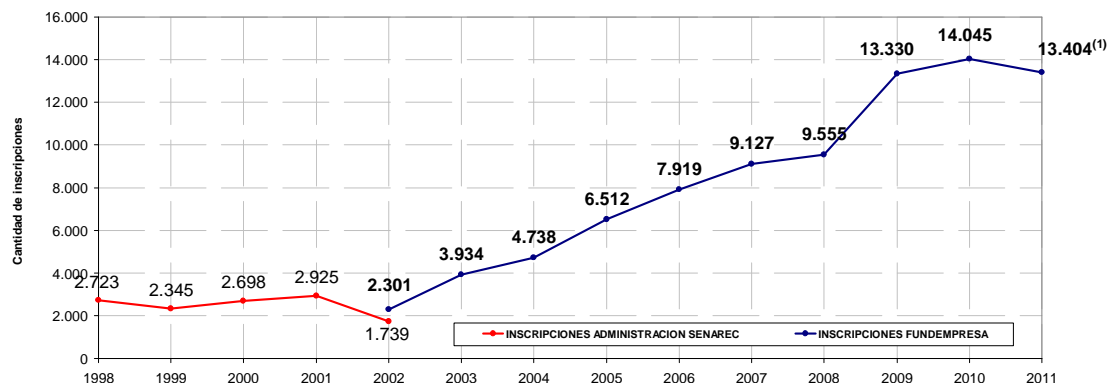
2

2.1 Registro de nuevas empresas

2.1.1 Registro de nuevas empresas por gestión

Durante el año 2008 se inscribieron 9.555 empresas, en el 2009 fueron 13.330, en el 2010 fueron 14.045 y durante los meses de enero a noviembre de 2011, se registraron 13.404 nuevas empresas. Ver gráfico N° 22.

Gráfico N° 22
Bolivia: Inscripciones por año en el Registro de Comercio de Bolivia, 1998 – 2011⁽¹⁾
(En cantidad de empresas)

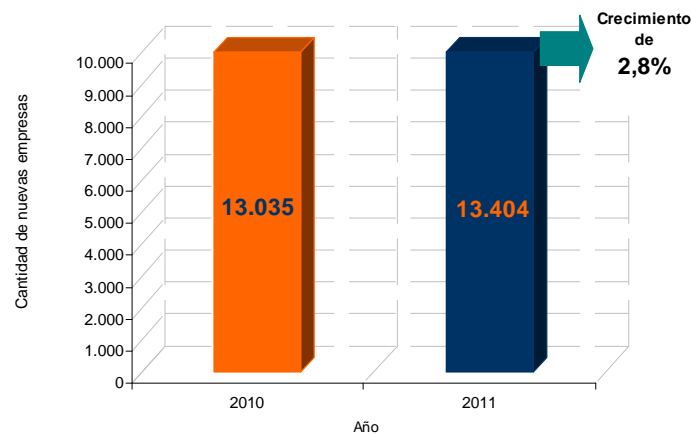


Fuente: FUNDEMPRESA
(1): Datos al mes de noviembre de 2011

2.1.2 Crecimiento del registro de nuevas empresas

La cantidad de inscripciones de enero a noviembre de la gestión 2010 fue de 13.035 empresas mientras que en el mismo periodo de 2011 se inscribieron 13.404 nuevas empresas, lo que representa un crecimiento porcentual de 2,8%. Ver gráfico N° 23.

Gráfico N° 23
Bolivia: Registro de nuevas empresas por gestión, enero a noviembre de 2010 y 2011
(En cantidad de empresas)

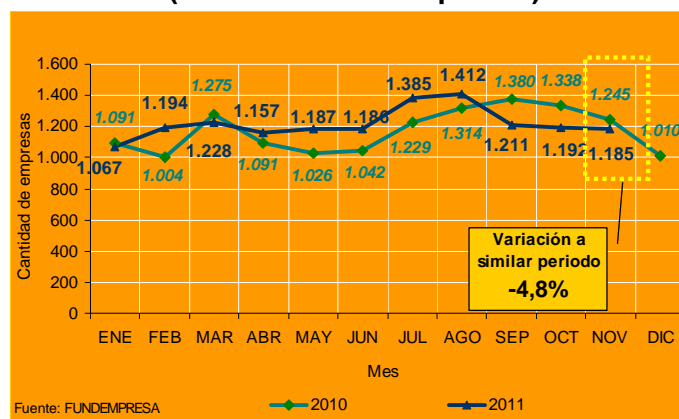


Fuente: FUNDEMPRESA

2.1.3 Comportamiento del registro de nuevas empresas

El mes de noviembre de 2011, se registraron 1.185 nuevas empresas y a similar periodo de 2010 fueron 1.245, lo que representa una reducción a similar periodo de 4,8%. Ver gráfico N° 24.

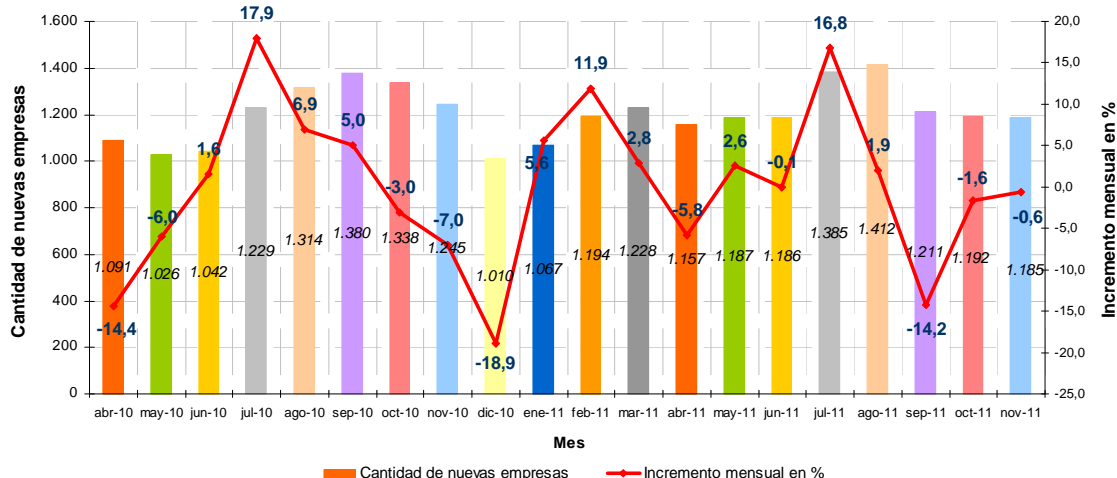
Gráfico N° 24
Bolivia: Comportamiento mensual del registro de nuevas empresas en la Base Empresarial, 2010 a noviembre de 2011
(En cantidad de empresas)



Fuente: FUNDEMPRESA

En el mes de noviembre de 2011 se registraron 1.185 nuevas empresas, menor a lo obtenido el mes de noviembre de 2010 en 0,6%. Ver gráfico N°25.

Gráfico N°25
Bolivia: Registro mensual de nuevas empresas en la Base Empresarial, abril de 2010 a noviembre de 2011
(En cantidad de empresas e incremento porcentual)



Fuente: FUNDEMPRESA

2.2 Registro de nuevas empresas por departamento

Durante los meses de enero a noviembre de la gestión 2011, en el departamento de La Paz se registraron 4.116 nuevas empresas, le sigue el departamento de Santa Cruz con 3.824 empresas y Cochabamba con 2.317 empresas. Ver cuadro N°10.

Cuadro N° 10
Bolivia: Registro de nuevas empresas por departamento, 2005 – 2011⁽¹⁾
(En cantidad de empresas)

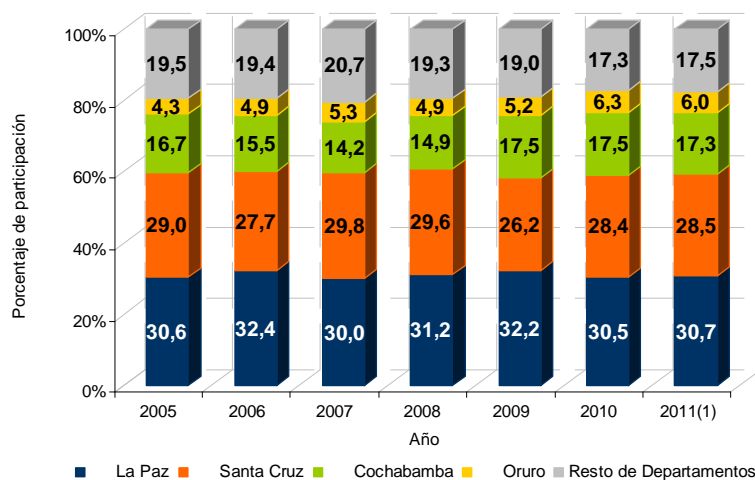
DEPARTAMENTO	2005	2006	2007	2008	2009	2010	2011 ⁽¹⁾
La Paz	1.990	2.568	2.742	2.985	4.291	4.290	4.116
Santa Cruz	1.887	2.197	2.717	2.831	3.487	3.994	3.824
Cochabamba	1.086	1.229	1.296	1.427	2.335	2.451	2.317
Oruro	278	388	482	464	689	880	801
Potosí	232	296	384	440	571	532	604
Tarija	587	578	775	528	721	719	580
Chuquisaca	240	258	266	344	620	523	529
Beni	143	254	373	425	484	479	425
Pando	69	151	92	111	132	177	208
TOTAL	6.512	7.919	9.127	9.555	13.330	14.045	13.404

Fuente: FUNDEMPRESA

(1): Datos al mes de noviembre de 2011

En el año 2005, el registro de nuevas empresas en el departamento de La Paz representaba un 30,6% mientras que en Santa Cruz un 29,0% del total nacional de nuevas empresas; el mes de noviembre de la gestión 2011 representa el 30,7% y el 28,5% respectivamente. Ver gráfico N° 26.

Gráfico N° 26
Bolivia: Registro de nuevas empresas por gestión según departamento, 2005 – 2011⁽¹⁾
(En porcentaje)



Fuente: FUNDEMPRESA

(1): Datos al mes de noviembre de 2011

El crecimiento porcentual, de enero a noviembre de 2011 respecto al mismo periodo de 2010, en la cantidad de inscripciones en el departamento de La Paz fue de 4,0%, en Santa Cruz de 3,5% y en el departamento de Cochabamba fue de 0,3%. Ver cuadro N° 11.

Cuadro N° 11

**Bolivia: Registro de nuevas empresas por gestión según departamento, enero a noviembre de los años 2010 y 2011
(En cantidad de empresas)**

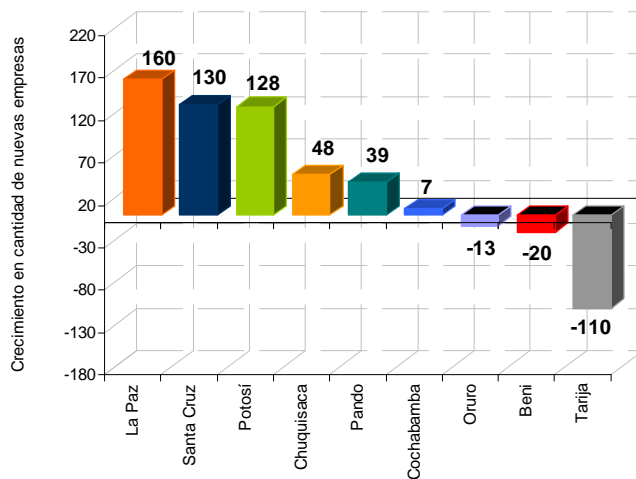
DEPARTAMENTO	2010 Enero a noviembre	2011 Enero a noviembre	CRECIMIENTO	
			En cantidad	En porcentaje
La Paz	3.956	4.116	160	4,0
Santa Cruz	3.694	3.824	130	3,5
Cochabamba	2.310	2.317	7	0,3
Oruro	814	801	-13	-1,6
Potosí	476	604	128	26,9
Tarija	690	580	-110	-15,9
Chuquisaca	481	529	48	10,0
Beni	445	425	-20	-4,5
Pando	169	208	39	23,1
TOTAL	13.035	13.404	369	2,8

Fuente: FUNDEMPRESA

Los departamentos que registraron mayor crecimiento en cantidad de nuevas empresas durante los meses de enero a noviembre de la gestión 2011 respecto al mismo periodo de 2010 fueron La Paz, Santa Cruz y Potosí con 160, 130 y 128 nuevas empresas respectivamente. Ver gráfico N° 27.

Gráfico N° 27

**Bolivia: Crecimiento del registro de nuevas empresas por departamento, enero a noviembre de 2011 respecto a enero a noviembre de 2010
(En cantidad de empresas)**



Fuente: FUNDEMPRESA

2.3 Registro de nuevas empresas por tipo societario

De enero a noviembre de 2011, la inscripción de empresas Unipersonales fue de 10.606 nuevas empresas representando un 79,1%, 2.628 empresas de tipo Sociedad de Responsabilidad Limitada ó 19,6% y 170 empresas del resto de tipos societarios representando un 1,3%. Ver cuadro N°12 y gráfico N°28.

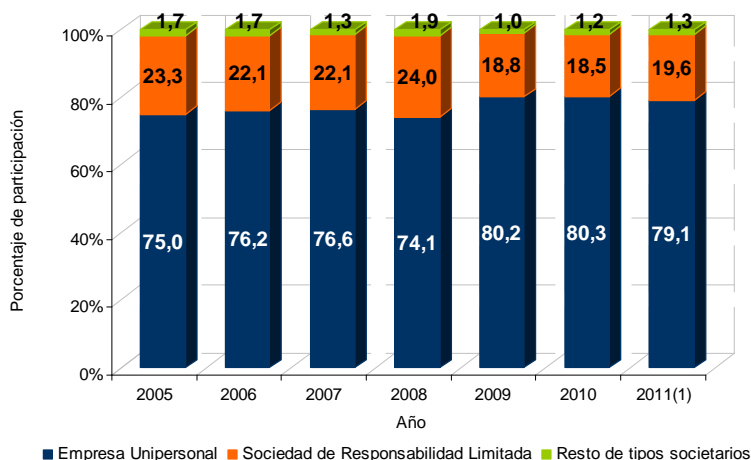
Cuadro N° 12
Bolivia: Registro de nuevas empresas por gestión según tipo societario,
2005 – 2011⁽¹⁾
(En cantidad de empresas)

TIPO SOCIETARIO	2005	2006	2007	2008	2009	2010	2011 ⁽¹⁾
Empresa Unipersonal	4.887	6.031	6.990	7.081	10.687	11.283	10.606
Sociedad de Responsabilidad Limitada	1.515	1.754	2.021	2.296	2.504	2.593	2.628
Sociedad Anonima	89	120	100	152	119	144	149
Sucursal de Sociedad Constituida en el Extranjero	19	12	14	18	16	16	14
Sociedad Colectiva	2	0	0	6	1	7	6
Sociedad en Comandita Simple	0	2	1	1	3	1	1
Sociedad Anonima Mixta	0	0	1	1	0	1	0
TOTAL	6.512	7.919	9.127	9.555	13.330	14.045	13.404

Fuente: FUNDEMPRESA

(1): Datos al mes de noviembre de 2011

Gráfico N° 28
Bolivia: Registro de nuevas empresas por gestión según tipo societario,
2005 – 2011⁽¹⁾
(En porcentaje)



Fuente: FUNDEMPRESA

(1): Datos al mes de noviembre de 2011

2.3.1 Comportamiento del Registro de nuevas empresas

De enero a noviembre de la gestión 2011, se inscribieron 10.606 empresas de tipo Unipersonal que comparado con el mismo periodo de la gestión 2010 presenta un crecimiento de 1,2%. Ver cuadro N° 13.

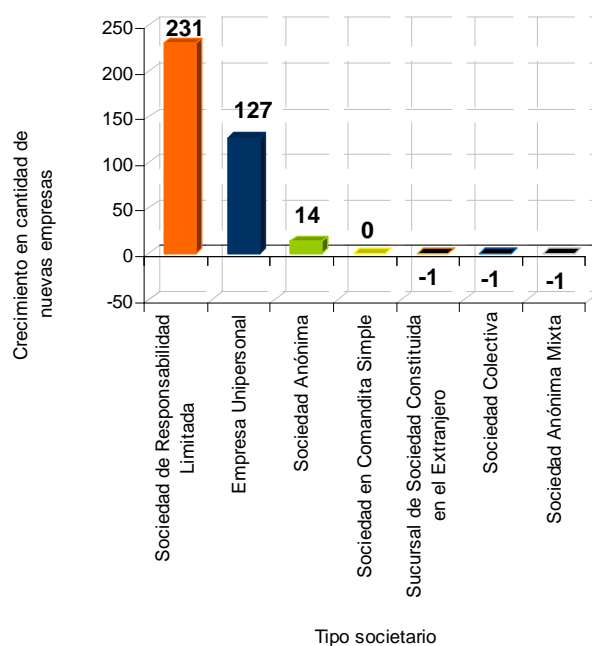
Cuadro N° 13
Bolivia: Registro de nuevas empresas por gestión según tipo societario, enero a noviembre de 2010 y 2011
(En cantidad de empresas)

TIPO SOCIETARIO	2010 Enero a noviembre	2011 Enero a noviembre	CRECIMIENTO	
			En cantidad	En porcentaje
Empresa Unipersonal	10.479	10.606	127	1,2
Sociedad de Responsabilidad Limitada	2.397	2.628	231	9,6
Sociedad Anónima	135	149	14	10,4
Sucursal de Sociedad Constituida en el Extranjero	15	14	-1	-6,7
Sociedad Colectiva	7	6	-1	-14,3
Sociedad en Comandita Simple	1	1	0	0,0
Sociedad Anónima Mixta	1	0	-1	-100,0
TOTAL	13.035	13.404	369	2,8

Fuente: FUNDEMPRESA

De enero a noviembre de la gestión 2011, las empresas de tipo Sociedades de Responsabilidad Limitada y las Unipersonales registraron mayor crecimiento en cantidad de nuevas empresas respecto a similar periodo de 2010 con 231 y 127 nuevas empresas adicionales respectivamente. Ver gráfico N° 29.

Gráfico N° 29
Bolivia: Crecimiento del registro de nuevas empresas por tipo societario, enero a noviembre de 2011 respecto a enero a noviembre de 2010
(En cantidad de empresas)



Fuente: FUNDEMPRESA

Durante los meses de enero a noviembre de la gestión 2011, los departamentos de La Paz, Santa Cruz y Cochabamba concentran la mayor cantidad de nuevas empresas inscritas con 4.116, 3.824 y 2.317 respectivamente. Ver cuadro N° 14.

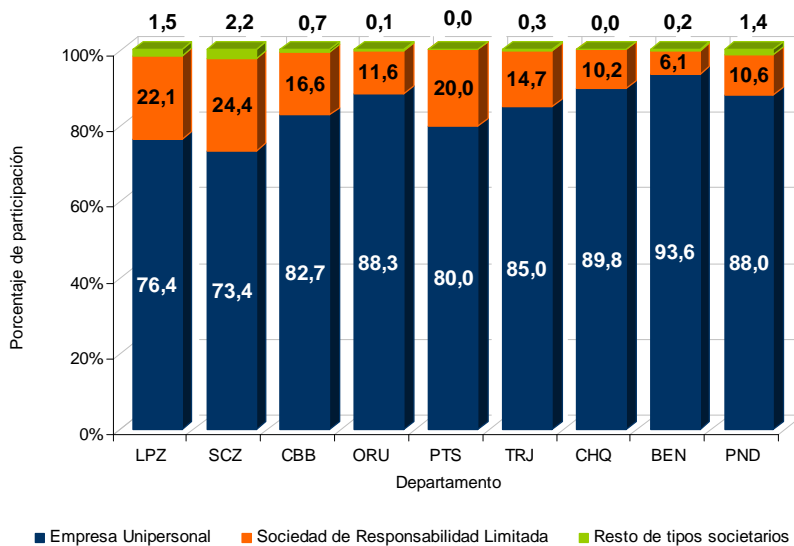
Cuadro N° 14
Bolivia: Registro de nuevas empresas por departamento según tipo societario, enero a noviembre de 2011
(En cantidad de empresas)

TIPO SOCIETARIO	LPZ	SCZ	CBB	ORU	PTS	TRJ	CHQ	BEN	PND	TOTAL
Empresa Unipersonal	3.144	2.806	1.917	707	483	493	475	398	183	10.606
Sociedad de Responsabilidad Limitada	910	933	384	93	121	85	54	26	22	2.628
Sociedad Anónima	51	78	13	1	0	2	0	1	3	149
Sucursal de Sociedad Constituida en el Extranjero	7	6	1	0	0	0	0	0	0	14
Sociedad Colectiva	4	1	1	0	0	0	0	0	0	6
Sociedad en Comandita Simple	0	0	1	0	0	0	0	0	0	1
TOTAL	4.116	3.824	2.317	801	604	580	529	425	208	13.404

Fuente: FUNDEMPRESA

Durante los meses de enero a noviembre de la gestión 2011, en los departamentos de Beni, Chuquisaca y Oruro se registraron 93,6%, 89,8% y 88,3% nuevas empresas de tipo Unipersonal respectivamente. Ver gráfico N°30 .

Gráfico N°30
Bolivia: Registro de nuevas empresas por departamento según tipo societario, enero a noviembre de 2011 (En porcentaje)



Fuente: FUNDEMPRESA
(1): Datos al mes de noviembre de 2011

2.4 Registro de nuevas empresas por actividad económica

Del total de nuevas empresas registradas durante los meses de enero a noviembre de la gestión 2011, 4.474 empresas ó el 33,4% se dedican a la actividad G: Comercio al por mayor y al por menor, 2.097 ó el 15,6% a la actividad F: Construcción y 2.049 ó 15,3% se dedican a la actividad K: Actividades inmobiliarias, empresariales y de alquiler. Ver cuadro N° 15 y gráfico N° 31.

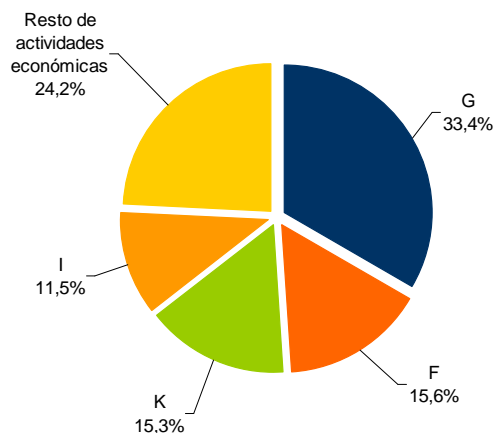
Cuadro N° 15
Bolivia: Registro de nuevas empresas por gestión según actividad económica,
2005 – 2011⁽¹⁾
(En cantidad de empresas)

SECCIÓN	ACTIVIDAD	2005	2006	2007	2008	2009	2010	2011 ⁽¹⁾
G	Comercio al por mayor y al por menor; reparación de vehículos automotores, motocicletas, efectos personales y enseres domésticos	1.636	1.579	2.080	2.100	4.766	5.462	4.474
F	Construcción	1.276	1.524	1.484	1.522	2.059	2.209	2.097
K	Actividades inmobiliarias, empresariales y de alquiler	1.319	1.532	1.696	1.620	1.695	1.715	2.049
I	Transporte, almacenamiento y comunicaciones	470	1.291	1.075	1.664	2.063	1.832	1.546
D	Industria manufacturera	847	972	1.649	981	1.176	1.251	1.378
H	Hoteles y restaurantes	345	260	383	345	456	441	582
O	Servicios comunitarios, sociales y personales	184	226	246	290	293	283	333
C	Explotación de minas y canteras	67	89	112	281	141	185	255
N	Servicios sociales y de salud	80	79	72	361	233	256	244
A	Agricultura, ganadería, caza y silvicultura	89	89	128	218	227	175	196
M	Educación	133	158	142	121	167	158	151
J	Intermediación financiera	49	108	49	43	47	68	92
E	Suministro de electricidad, gas y agua	17	9	10	8	7	8	4
B	Pesca	0	0	1	1	0	2	3
P	Actividades de hogares privados como empleadores y actividades no diferenciadas de hogares privados como productores	0	3	0	0	0	0	0
TOTAL		6.512	7.919	9.127	9.555	13.330	14.045	13.404

Fuente: FUNDEMPRESA

(1): Datos al mes de noviembre de 2011

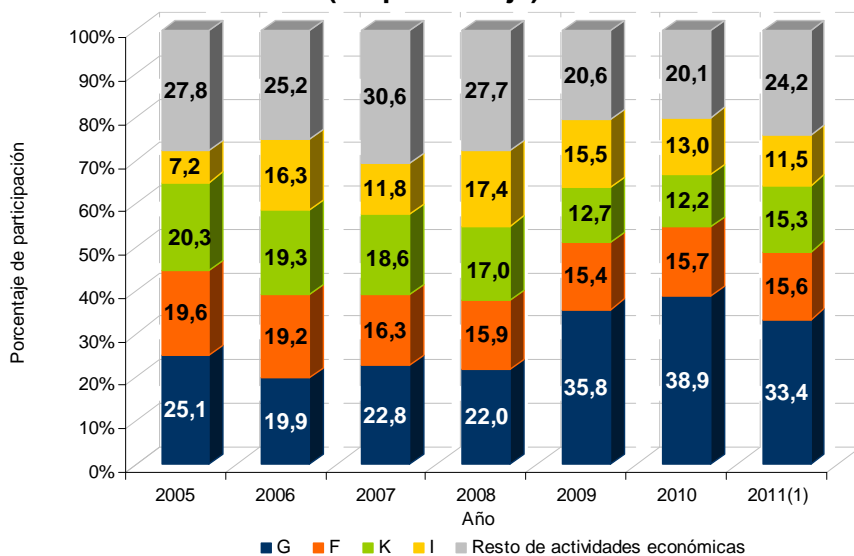
Gráfico N° 31
Bolivia: Registro de nuevas empresas por actividad económica, enero a
noviembre de 2011
(En porcentaje)



Fuente: FUNDEMPRESA

En el registro de nuevas empresas, el año 2005, la actividad G: Comercio al por mayor y menor representaba el 25,1% y la actividad F: Construcción el 19,6%, durante los meses de enero a noviembre de 2011 representan el 33,4% y el 15,6% respectivamente. Ver gráfico N°32.

Gráfico N° 32
Bolivia: Participación del registro de nuevas empresas por gestión según actividad económica, 2005 – 2011⁽¹⁾
(En porcentaje)



Fuente: FUNDEMPRESA

(1): Datos al mes de noviembre de 2011

2.4.1 Crecimiento del registro de nuevas empresas según actividad económica

Del total de empresas inscritas durante los meses de enero a noviembre de 2011 la actividad C: Explotación de minas y canteras presentó un crecimiento porcentual a similar periodo de 2010 de 51,8%. Ver cuadro N°16.

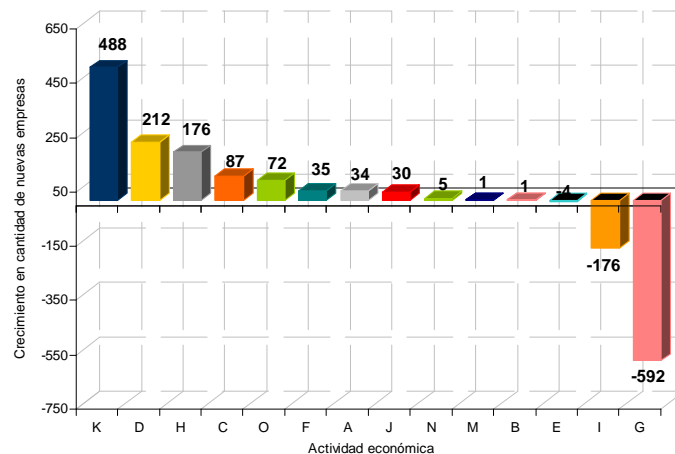
Cuadro N° 16
Bolivia: Registro de nuevas empresas por gestión según actividad económica,
enero a noviembre de 2010 y 2011
(En cantidad de empresas)

SECCIÓN	ACTIVIDAD	2010 Enero a noviembre	2011 Enero a noviembre	CRECIMIENTO	
				En cantidad	En porcentaje
G	Comercio por mayor y por menor; reparación de vehículos automotores, motocicletas, efectos personales y enseres domésticos	5.066	4.474	-592	-11,7
F	Construcción	2.062	2.097	35	1,7
K	Actividades inmobiliarias, empresariales y de alquiler	1.561	2.049	488	31,3
I	Transporte, almacenamiento y comunicaciones	1.722	1.546	-176	-10,2
D	Industria manufacturera	1.166	1.378	212	18,2
H	Hoteles y restaurantes	406	582	176	43,3
O	Servicios comunitarios, sociales y personales	261	333	72	27,6
C	Explotación de minas y canteras	168	255	87	51,8
N	Servicios sociales y de salud	239	244	5	2,1
A	Agricultura, ganadería, caza y silvicultura	162	196	34	21,0
M	Educación	150	151	1	0,7
J	Intermediación financiera	62	92	30	48,4
E	Suministro de electricidad, gas y agua	8	4	-4	-50,0
B	Pesca	2	3	1	50,0
TOTAL		13.035	13.404	369	2,8

Fuente: FUNDEMPRESA

De enero a noviembre de la gestión 2011, las actividades económicas que registraron mayor crecimiento en cantidad de nuevas empresas, respecto al mismo periodo del año 2010, fueron K: Actividades inmobiliarias, empresariales y de alquiler, D: Industria manufacturera y H: Hoteles y restaurantes con 488, 212 y 176 nuevas empresas respectivamente. Ver gráfico N°33.

Gráfico N° 33
Bolivia: Crecimiento del registro de nuevas empresas por actividad económica,
enero a noviembre de 2011 respecto a enero a noviembre de 2010
(En cantidad de empresas)



Fuente: FUNDEMPRESA

2.4.2 Registro de nuevas empresas por departamento según actividad económica

De enero a noviembre de 2011, la mayor cantidad de empresas dedicadas a la actividad G: Comercio al por mayor y menor se concentró en los departamentos de Santa Cruz con 1.369 empresas, La Paz con 1.352 empresas, 838 en Cochabamba, 316 en Oruro, 186 en Tarija, 126 en Beni y 88 en Pando. En los departamentos de Potosí y Chuquisaca se inscribieron en su mayoría empresas dedicadas a la actividad F: Construcción con 165 nuevas empresas en cada uno. Ver cuadro N° 17.

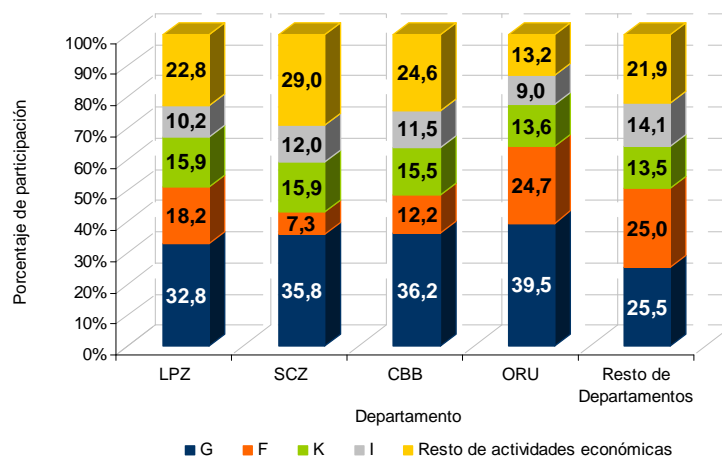
Cuadro N° 17
Bolivia: Registro de nuevas empresas por departamento según actividad económica, enero a noviembre de 2011
(En cantidad de empresas)

SECCIÓN	ACTIVIDAD	LPZ	SCZ	CBB	ORU	PTS	TRJ	CHQ	BEN	PND	TOTAL
G	Comercio por mayor y por menor; reparación de vehículos automotores, motocicletas, efectos personales y enseres domésticos	1.352	1.369	838	316	99	186	100	126	88	4.474
F	Construcción	750	280	282	198	165	100	165	109	48	2.097
K	Actividades inmobiliarias, empresariales y de alquiler	656	607	360	109	80	105	89	29	14	2.049
I	Transporte, almacenamiento y comunicaciones	418	460	266	72	119	58	99	42	12	1.546
D	Industria manufacturera	448	467	251	49	18	57	30	30	28	1.378
H	Hoteles y restaurantes	152	172	103	20	27	28	27	45	8	582
O	Servicios comunitarios, sociales y personales	94	106	72	8	13	19	4	16	1	333
C	Explotación de minas y canteras	89	48	26	15	69	1	7	0	0	255
N	Servicios sociales y de salud	61	105	46	6	2	13	2	8	1	244
A	Agricultura, ganadería, caza y silvicultura	20	133	21	2	0	3	3	10	4	196
M	Educación	51	43	31	5	3	8	3	5	2	151
J	Intermediación financiera	25	32	20	0	9	2	0	3	1	92
E	Suministro de electricidad, gas y agua	0	1	1	1	0	0	0	1	0	4
B	Pesca	0	1	0	0	0	0	0	1	1	3
TOTAL		4.116	3.824	2.317	801	604	580	529	425	208	13.404

Fuente: FUNDEMPRESA

Durante los meses de enero a noviembre de 2011, el registro de nuevas empresas dedicadas a la actividad G: Comercio al por mayor y menor representan el 32,8% en el departamento de La Paz, el 35,8% en Santa Cruz, el 36,2% en Cochabamba y el 39,5% en el departamento de Oruro. Ver gráfico N° 34.

Gráfico N° 34
Bolivia: Registro de nuevas empresas por departamento según actividad económica, enero a noviembre de 2011
(En porcentaje)



Fuente: FUNDEMPRESA

2.4.3 Registro de nuevas empresas por tipo societario según actividad económica

La concentración por tipo societario según actividad económica muestra que la mayoría de las empresas Unipersonales, Sociedades de Responsabilidad Limitada y Sociedades Anónimas, inscritas durante los meses de enero a noviembre de 2011, se dedican a la actividad G: Comercio al por mayor y menor con 3.788, 655 y 26 nuevas empresas respectivamente. Ver cuadro N° 18.

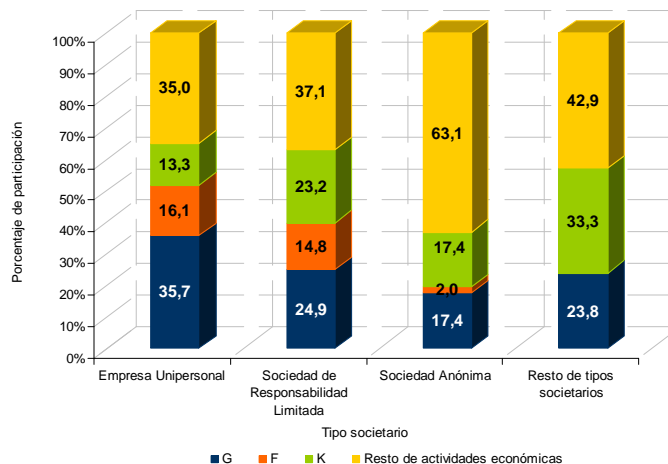
Cuadro N° 18
Bolivia: Registro de nuevas empresas por tipo societario según actividad económica, enero a noviembre de 2011
(En cantidad de empresas)

SECCIÓN	ACTIVIDAD	Empresa Unipersonal	Sociedad de Responsabilidad Limitada	Sociedad Anónima	Sucursal de Sociedad Constituida en el Extranjero	Sociedad Colectiva	Sociedad en Comandita Simple	TOTAL
G	Comercio por mayor y por menor; reparación de vehículos automotores, motocicletas, efectos personales y enseres domésticos	3.788	655	26	5	0	0	4.474
F	Construcción	1.704	390	3	0	0	0	2.097
K	Actividades inmobiliarias, empresariales y de alquiler	1.407	609	26	6	0	1	2.049
I	Transporte, almacenamiento y comunicaciones	1.297	236	11	1	1	0	1.546
D	Industria manufacturera	1.053	303	21	0	1	0	1.378
H	Hoteles y restaurantes	495	83	4	0	0	0	582
O	Servicios comunitarios, sociales y personales	265	64	4	0	0	0	333
C	Explotación de minas y canteras	158	75	17	1	4	0	255
N	Servicios sociales y de salud	188	55	1	0	0	0	244
A	Agricultura, ganadería, caza y silvicultura	91	89	16	0	0	0	196
M	Educación	123	27	1	0	0	0	151
J	Intermediación financiera	34	40	17	1	0	0	92
E	Suministro de electricidad, gas y agua	2	1	1	0	0	0	4
B	Pesca	1	1	1	0	0	0	3
TOTAL		10.606	2.628	149	14	6	1	13.404

Fuente: FUNDEMPRESA

Durante los meses de enero a noviembre de 2011, en las nuevas empresas de tipo Unipersonal, Sociedades de Responsabilidad Limitada y Sociedad Anónima el 35,7%, 24,9% y 17,4% respectivamente, se dedican a la actividad G: Comercio al por mayor y menor. Ver gráfico N° 35 al 38.

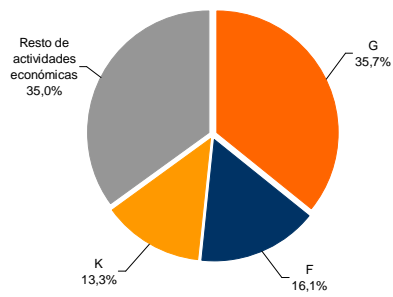
Gráfico N° 35
Bolivia: Registro de nuevas empresas por tipo societario según actividad económica, enero a noviembre de 2011
(En porcentaje)



Fuente: FUNDEMPRESA
(1): Datos al mes de noviembre de 2011

Gráfico N° 36

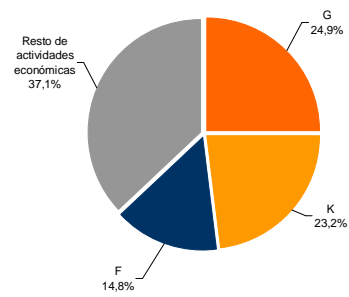
Bolivia: Inscripción de empresas de tipo Unipersonal según actividad económica, enero a noviembre de 2011



Fuente: FUNDEMPRESA

Gráfico N° 37

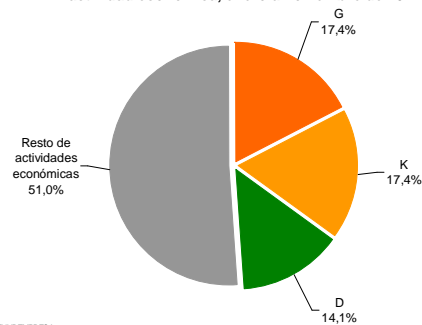
Bolivia: Inscripción de empresas de tipo S. R. L. según actividad económica, enero a noviembre de 2011



Fuente: FUNDEMPRESA

Gráfico N° 38

Bolivia: Inscripción de empresas de tipo S. A. según actividad económica, enero a noviembre de 2011



Fuente: FUNDEMPRESA

**Estadísticas de
cancelación de Matrículas
de Comercio al mes de
noviembre de 2011**

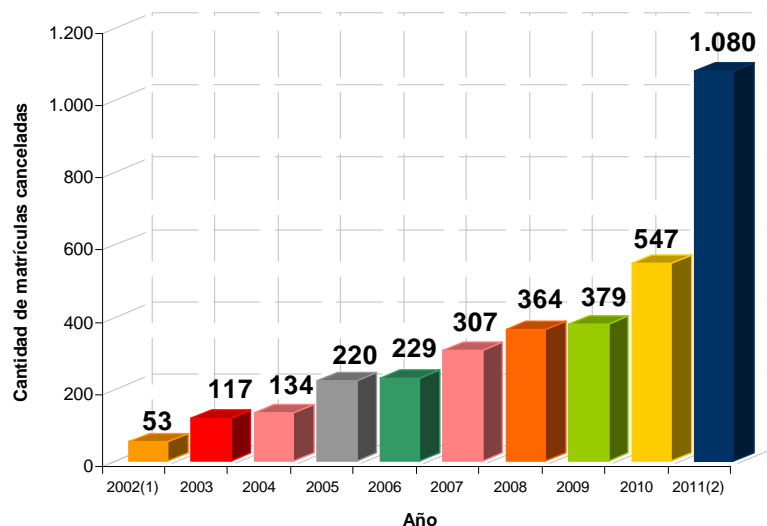
3

3.1 Matrículas canceladas o cierre de empresas

3.1.1 Matrículas canceladas por gestión

La cantidad de matrículas canceladas tienen un comportamiento creciente, llegando a 379 el año 2009, 547 el año 2010 y a 1.080 durante los meses de enero a noviembre de 2011. Ver gráfico N° 39.

Gráfico N° 39
Bolivia: Matrículas canceladas por gestión, 2002⁽¹⁾ – 2011⁽²⁾
(En cantidad de cancelaciones)



Fuente: FUNDEMPRESA

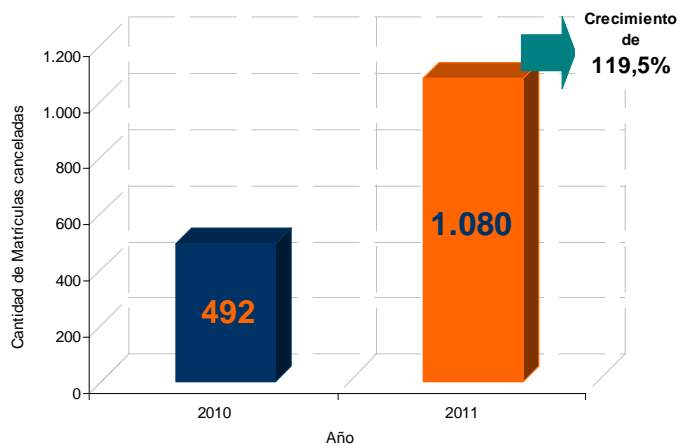
(1): Datos a partir de la administración de FUNDEMPRESA

(2): Datos al mes de noviembre de 2011

3.1.2 Crecimiento en la cancelación de Matrículas de Comercio

De enero a noviembre de la gestión 2011 se registraron 1.080 matrículas canceladas, mientras que en el mismo periodo de tiempo de la gestión 2010 fueron 492 cancelaciones, lo que representa un crecimiento de 119,5%. Ver gráfico N° 40.

Gráfico N° 40
Bolivia: Matrículas canceladas por gestión, enero a noviembre de 2010 y 2011
(En cantidad de cancelaciones)



Fuente: FUNDEMPRESA

3.1.3 Comportamiento en la cancelación de Matrículas de Comercio

El mes de noviembre de 2010, se cancelaron 40 matrículas y en el mismo mes de la gestión 2011 fueron 112 cancelaciones, lo que implica una variación porcentual a similar periodo de 180,0%. Ver gráfico N° 41.

Gráfico N° 41
Bolivia: Matrículas canceladas por mes, 2010 a noviembre de 2011
(En cantidad de cancelaciones)



Fuente: FUNDEMPRESA

3.1.4 Matrículas canceladas por gestión en relación a la Base Empresarial

La relación porcentual de la cancelación de matrículas en comparación con la Base Empresarial fue de 1,2% el año 2008, de 1,0% el año 2009, de 1,3% el año 2010 y de 1,8% durante los meses de enero a noviembre de la gestión 2011. Ver gráfico N°42.

Gráfico N° 42
Bolivia: Participación de matrículas canceladas respecto a la Base Empresarial, 2002⁽¹⁾ – 2011⁽²⁾ (En porcentaje)



3.2 Matrículas canceladas por departamento

Durante los meses de enero a noviembre de 2011, los departamentos con mayor cantidad de matrículas canceladas, fueron La Paz con 343 cancelaciones, Cochabamba con 282 cancelaciones y Santa Cruz con 182 matrículas canceladas. Ver cuadro N° 19.

Cuadro N° 19
Bolivia: Matrículas canceladas por gestión según departamento, 2005 – 2011⁽¹⁾
(En cantidad de cancelaciones)

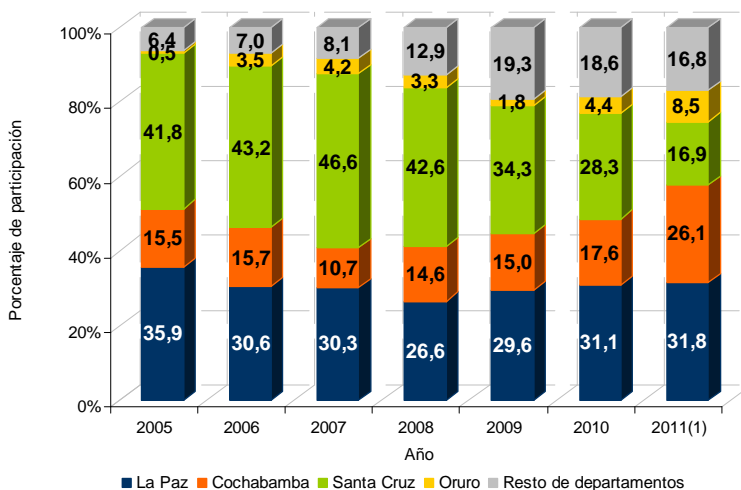
DEPARTAMENTO	2005	2006	2007	2008	2009	2010	2011 ⁽¹⁾
La Paz	79	70	93	97	112	170	343
Cochabamba	34	36	33	53	57	96	282
Santa Cruz	92	99	143	155	130	155	182
Oruro	1	8	13	12	7	24	92
Tarija	3	6	8	15	19	22	65
Chuquisaca	4	6	5	6	7	25	50
Potosí	0	2	5	10	25	35	35
Beni	4	2	7	12	15	16	28
Pando	3	0	0	4	7	4	3
TOTAL	220	229	307	364	379	547	1.080

Fuente: FUNDEMPRESA

(1): Datos al mes de noviembre de 2011

Del total de matrículas canceladas, en la gestión 2005, La Paz participaba con el 35,9% y Cochabamba con el 15,5%, sin embargo al mes de noviembre de la gestión 2011 participan con el 31,8% y con el 26,1% respectivamente. Ver gráfico N° 43.

Gráfico N° 43
Bolivia: Matrículas canceladas por gestión según departamento, 2005 – 2011⁽¹⁾
(En porcentaje)



Fuente: FUNDEMPRESA

(1): Datos al mes de noviembre de 2011

Durante los meses de enero a noviembre de la gestión 2011, el departamento del eje central que registró mayor crecimiento porcentual en la cancelación de matrículas fue Cochabamba con 220,5%. Ver cuadro N° 20.

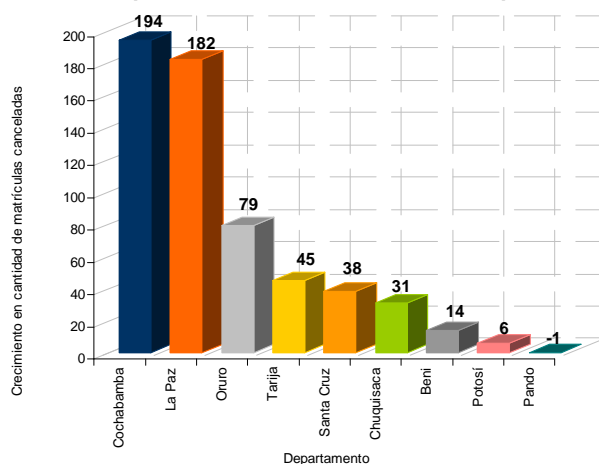
Cuadro N° 20
Bolivia: Matrículas canceladas por gestión según departamento, enero a noviembre de 2010 y 2011
(En cantidad de cancelaciones)

DEPARTAMENTO	2010 Enero a noviembre	2011 Enero a noviembre	CRECIMIENTO	
			En cantidad	En porcentaje
La Paz	161	343	182	113,0
Cochabamba	88	282	194	220,5
Santa Cruz	144	182	38	26,4
Oruro	13	92	79	607,7
Tarija	20	65	45	225,0
Chuquisaca	19	50	31	163,2
Potosí	29	35	6	20,7
Beni	14	28	14	100,0
Pando	4	3	-1	-25,0
TOTAL	492	1.080	588	119,5

Fuente: FUNDEMPRESA

De enero a noviembre del año 2011, los departamentos que registraron mayor crecimiento en cantidad de cancelaciones de matrículas fueron Cochabamba, La Paz y Oruro con 194, 182 y 79 cancelaciones respectivamente adicionales a las registradas en similar periodo de la gestión 2010. Ver gráfico N° 44.

Gráfico N° 44
Bolivia: Crecimiento de matrículas canceladas por departamento, enero a noviembre de 2011 respecto a enero a noviembre de 2010
(En cantidad de matrículas)



Fuente: FUNDEMPRESA

De enero a noviembre de 2011, se cancelaron 351 matrículas de empresas que se dedicaban a la actividad G: Comercio al por mayor y menor, de las cuales 104 se encontraban en el departamento de La Paz, 120 en Cochabamba y 67 en Santa Cruz. Ver cuadro N°21.

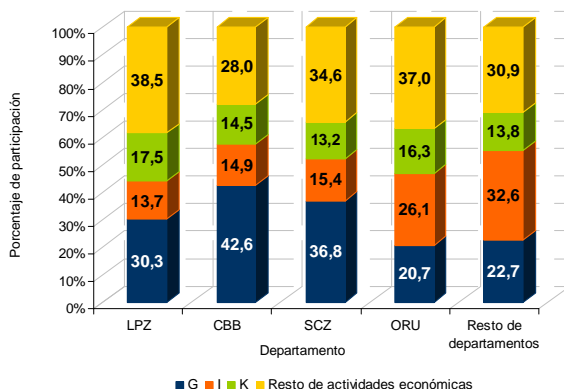
Cuadro N°21
Bolivia: Matrículas canceladas por departamento según actividad económica, enero a noviembre de 2011
(En cantidad de cancelaciones)

SECCIÓN	ACTIVIDAD	LPZ	CBB	SCZ	ORU	TRJ	CHQ	PTS	BEN	PND	TOTAL
G	Comercio al por mayor y al por menor; reparación de vehículos automotores, motocicletas, efectos personales y enseres domésticos	104	120	67	19	7	15	7	9	3	351
I	Transporte, almacenamiento y comunicaciones	47	42	28	24	28	19	6	6	0	200
K	Actividades inmobiliarias, empresariales y de alquiler	60	41	24	15	9	5	7	4	0	165
F	Construcción	35	13	14	16	12	5	9	2	0	106
D	Industria manufacturera	37	15	16	5	4	1	2	2	0	82
H	Hoteles y restaurantes	19	20	8	2	0	2	2	1	0	54
O	Servicios comunitarios, sociales y personales	6	13	9	6	2	1	0	0	0	37
N	Servicios sociales y de salud	17	8	7	1	3	0	0	0	0	36
M	Educación	12	5	3	2	0	1	0	0	0	23
C	Explotación de minas y canteras	5	0	2	2	0	1	1	2	0	13
J	Intermediación financiera	1	1	4	0	0	0	0	1	0	7
A	Agricultura, ganadería, caza y silvicultura	0	4	0	0	0	0	1	1	0	6
TOTAL		343	282	182	92	65	50	35	28	3	1.080

Fuente: FUNDEMPRESA

En los departamentos de La Paz, Cochabamba y Santa Cruz durante los meses de enero a noviembre de 2011, del total de matrículas canceladas el 30,3%, 42,6% y el 36,8% respectivamente, corresponden a empresas que se dedicaban a la actividad G: Comercio al por mayor y menor. Ver gráfico N°45.

Gráfico N°45
Bolivia: Matrículas canceladas por departamento según actividad económica, enero a noviembre de 2011
(En porcentaje)



Fuente: FUNDEMPRESA

3.3 Matrículas canceladas por tipo societario

De enero a noviembre de la gestión 2011, la mayor cantidad de matrículas canceladas son de empresas de tipo Unipersonal con 986 cancelaciones, le siguen en orden de importancia las Sociedades de Responsabilidad Limitada con 79 cancelaciones de matrículas. Ver cuadro N° 22.

Cuadro N° 22
Bolivia: Matrículas canceladas por gestión según tipo societario, 2005 – 2011⁽¹⁾
(En cantidad de cancelaciones)

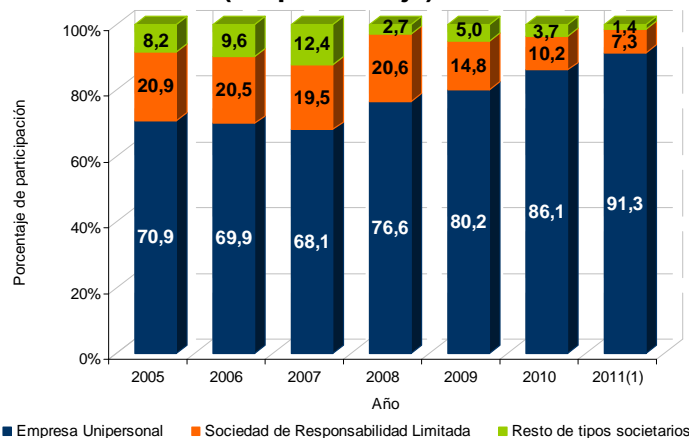
TIPO SOCIETARIO	2005	2006	2007	2008	2009	2010	2011 ⁽¹⁾
Empresa Unipersonal	156	160	209	279	304	471	986
Sociedad de Responsabilidad Limitada	46	47	60	75	56	56	79
Sociedad Anónima	15	18	33	5	11	15	10
Sucursal de Sociedad Constituida en el Extranjero	3	4	5	5	8	4	5
Sociedad Anónima Mixta	0	0	0	0	0	1	0
TOTAL	220	229	307	364	379	547	1.080

Fuente: FUNDEMPRESA

(1): Datos al mes de noviembre de 2011

Durante los meses de enero a noviembre de 2011, el 91,3% de la cantidad de matrículas canceladas corresponden a empresas de tipo Unipersonal, superior en 20,4 puntos porcentuales respecto a la gestión 2005. Ver gráfico N° 46.

Gráfico N° 46
Bolivia: Matrículas canceladas por gestión según tipo societario, 2005 – 2011⁽¹⁾
(En porcentaje)



Fuente: FUNDEMPRESA

(1): Datos al mes de noviembre de 2011

El cuadro N° 23 muestra que durante los meses de enero a noviembre de 2011, en todos los departamentos registran mayor cantidad de matrículas canceladas en empresas de tipo Unipersonal.

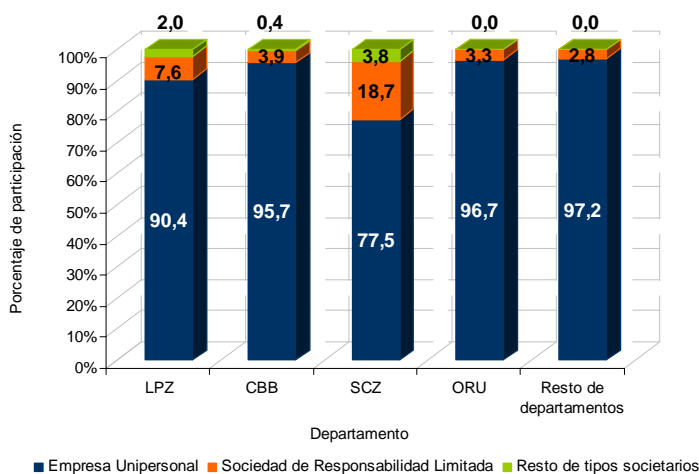
Cuadro N° 23
Bolivia: Matrículas canceladas por departamento según tipo societario, enero a noviembre de 2011
(En cantidad de cancelaciones)

TIPO SOCIETARIO	LPZ	CBB	SCZ	ORU	TRJ	CHQ	PTS	BEN	PND	TOTAL
Empresa Unipersonal	310	270	141	89	62	49	35	27	3	986
Sociedad de Responsabilidad Limitada	26	11	34	3	3	1	0	1	0	79
Sociedad Anónima	4	1	5	0	0	0	0	0	0	10
Sucursal de Sociedad Constituida en el Extranjero	3	0	2	0	0	0	0	0	0	5
TOTAL	343	282	182	92	65	50	35	28	3	1.080

Fuente: FUNDEMPRESA

En porcentaje, el 90,4%, 95,7%, 77,5% y el 96,7% de matrículas canceladas corresponden a empresas Unipersonales registradas en los departamentos de La Paz, Cochabamba, Santa Cruz y Oruro. Ver gráfico N° 47.

Gráfico N° 47
Bolivia: Matrículas canceladas por departamento según tipo societario, enero a noviembre de 2011
(En porcentaje)



Fuente: FUNDEMPRESA

3.3.1 Matrículas canceladas según tipo societario

La cancelación de matrículas de empresas de tipo Unipersonal registró un crecimiento de 134,8% y de las Sociedades de Responsabilidad Limitada de 49,1%. Ver cuadro N° 24.

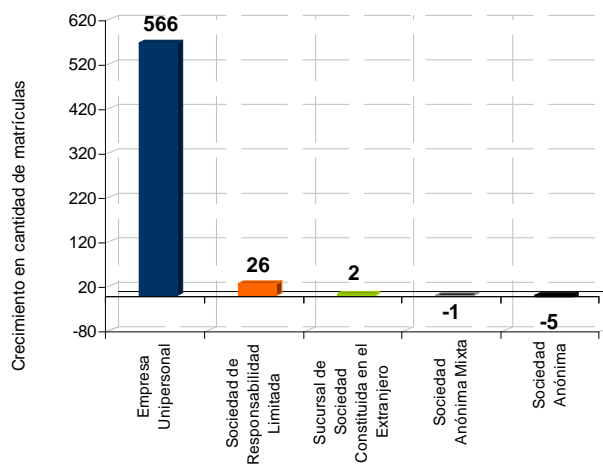
Cuadro N° 24
Bolivia: Matrículas canceladas por gestión según tipo societario, enero a noviembre de 2010 y 2011
(En cantidad de cancelaciones)

TIPO SOCIETARIO	2010 Enero a noviembre	2011 Enero a noviembre	CRECIMIENTO	
			En cantidad	En porcentaje
Empresa Unipersonal	420	986	566	134,8
Sociedad de Responsabilidad Limitada	53	79	26	49,1
Sociedad Anónima	15	10	-5	-33,3
Sucursal de Sociedad Constituida en el Extranjero	3	5	2	66,7
Sociedad Anónima Mixta	1	0	-1	-100,0
TOTAL	492	1.080	588	119,5

Fuente: FUNDEMPRESA

De enero a noviembre de la gestión 2011, las empresas que registraron crecimiento en la cantidad de cancelaciones de matrículas por tipo societario fueron las empresas de tipo Unipersonal con 566 cancelaciones adicionales a las registradas a similar periodo de la gestión anterior. Ver gráfico N° 48.

Gráfico N° 48
Bolivia: Crecimiento de matrículas canceladas por tipo societario, enero a noviembre de 2011 respecto a enero a noviembre de 2010
(En cantidad de matrículas)



Fuente: FUNDEMPRESA

Tipo societario

3.4 Matrículas canceladas por actividad económica

Entre el año 2005 a noviembre de 2011 se registraron mayor cantidad de cancelaciones en empresas dedicadas a la actividad G: Comercio al por mayor y menor con 80 cancelaciones el año 2005, 69 el año 2006, 92 el año 2007, 107 el año 2008, 115 el año 2009, 181 durante el año 2010 y 351 durante los meses de enero a noviembre de 2011. Ver cuadro N°25.

Cuadro N° 25
Bolivia: Matrículas canceladas por gestión según actividad económica,
2005 – 2011⁽¹⁾
(En cantidad de cancelaciones)

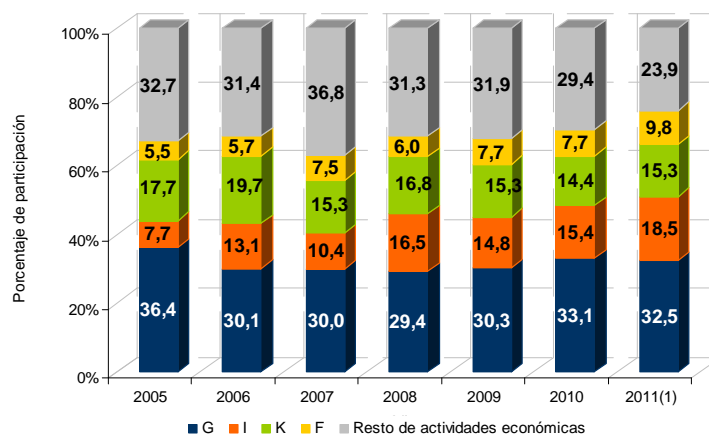
SECCIÓN	ACTIVIDAD	2005	2006	2007	2008	2009	2010	2011 ⁽¹⁾
G	Comercio al por mayor y al por menor; reparación de vehículos automotores, motocicletas, efectos personales y enseres domésticos	80	69	92	107	115	181	351
I	Transporte, almacenamiento y comunicaciones	17	30	32	60	56	84	200
K	Actividades inmobiliarias, empresariales y de alquiler	39	45	47	61	58	79	165
F	Construcción	12	13	23	22	29	42	106
D	Industria manufacturera	37	36	55	43	47	68	82
H	Hoteles y restaurantes	10	13	9	24	20	18	54
O	Servicios comunitarios, sociales y personales	6	4	15	17	12	17	37
N	Servicios sociales y de salud	2	3	6	4	6	16	36
M	Educación	9	4	5	8	10	10	23
C	Explotación de minas y canteras	4	3	9	7	13	17	13
J	Intermediación financiera	1	2	4	4	3	5	7
A	Agricultura, ganadería, caza y silvicultura	2	6	9	7	10	7	6
B	Pesca	1	0	0	0	0	0	0
E	Suministro de electricidad, gas y agua	0	1	1	0	0	3	0
TOTAL		220	229	307	364	379	547	1.080

Fuente: FUNDEMPRESA

(1): Datos al mes de noviembre de 2011

La cantidad de matrículas canceladas correspondientes a empresas que se dedicaban a las actividades G: Comercio al por mayor y menor, I: Transporte, almacenamiento y comunicaciones, K: Actividades inmobiliarias, empresariales y de alquiler y F: Construcción el año 2005 representaban el 36,4%, 7,7%, 17,7% y 5,5% respectivamente, siendo su participación el mes de noviembre de 2011 de 32,5%, 18,5%, 15,3% y 9,8% respectivamente. Ver gráfico N° 49.

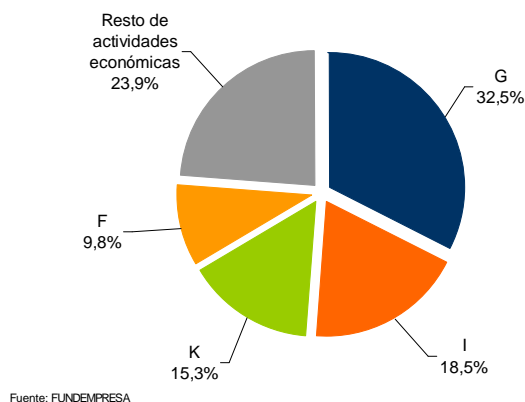
Gráfico N° 49
Bolivia: Matrículas canceladas por gestión según actividad económica,
2005 – 2011⁽¹⁾
(En porcentaje)



Fuente: FUNDEMPRESA
(1): Datos al mes de noviembre de 2011

Del total de matrículas canceladas durante los meses de enero a noviembre del año 2011, 32,5% corresponden a empresas que se dedicaban a la actividad G: Comercio al por mayor y al por menor, 18,5% corresponden a la actividad I: Transporte, almacenamiento y comunicaciones y 15,3% a la actividad K: Actividades inmobiliarias, empresariales y de alquiler. Ver gráfico N°50.

Gráfico N° 50
Bolivia: Matrículas canceladas por actividad económica, enero a noviembre de
2011
(En porcentaje)



3.4.1 Matrículas canceladas por tipo societario según actividad económica

Por tipo societario, de 986 matrículas canceladas de empresas de tipo Unipersonal, 330 se dedicaban a la actividad G: Comercio al por mayor y al por menor y 192 a la actividad I: Transporte, almacenamiento y comunicaciones. Ver cuadro N°26.

Cuadro N° 26
Bolivia: Matrículas canceladas por tipo societario según actividad económica, enero a noviembre de 2011
(En cantidad de cancelaciones)

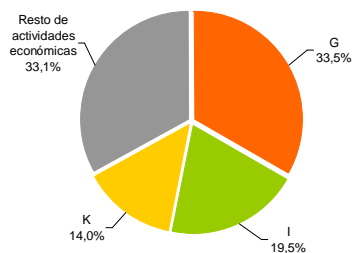
SECCIÓN	ACTIVIDAD	Empresa Unipersonal	Sociedad de Responsabilidad Limitada	Sociedad Anónima	Sucursal de Sociedad Constituida en el Extranjero	TOTAL
G	Comercio al por mayor y al por menor; reparación de vehículos automotores, motocicletas, efectos personales y enseres domésticos	330	15	6	0	351
I	Transporte, almacenamiento y comunicaciones	192	7	1	0	200
K	Actividades inmobiliarias, empresariales y de alquiler	138	24	1	2	165
F	Construcción	96	10	0	0	106
D	Industria manufacturera	74	6	2	0	82
H	Hoteles y restaurantes	51	3	0	0	54
O	Servicios comunitarios, sociales y personales	36	1	0	0	37
N	Servicios sociales y de salud	31	5	0	0	36
M	Educación	21	2	0	0	23
C	Explotación de minas y canteras	9	2	0	2	13
J	Intermediación financiera	2	4	0	1	7
A	Agricultura, ganadería, caza y silvicultura	6	0	0	0	6
TOTAL		986	79	10	5	1080

Fuente: FUNDEMPRESA

En porcentaje de cancelación de matrículas por tipo societario según actividad económica el 33,5% de las empresas de tipo Unipersonal y el 60,0% de las Sociedades Anónimas se dedicaban a la actividad G: Comercio al por mayor y menor, mientras que el 30,4% de las Sociedades de Responsabilidad Limitada se dedicaban a la actividad K: Actividades inmobiliarias, empresariales y de alquiler. Ver gráficos 51 al 53.

Gráfico N° 51

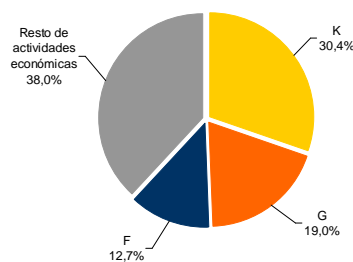
Bolivia: Matrículas canceladas de empresas de tipo Unipersonal según actividad económica, enero a noviembre de 2011



Fuente: FUNDEMPRESA

Gráfico N° 52

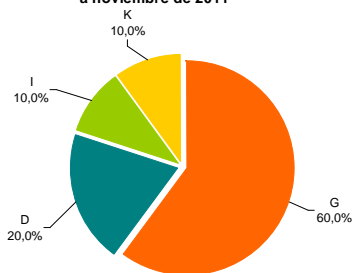
Bolivia: Matrículas canceladas de empresas de tipo S. R. L. según actividad económica, enero a noviembre de 2011



Fuente: FUNDEMPRESA

Gráfico N° 53

Bolivia: Matrículas canceladas de empresas de tipo Sociedad Anónima según actividad económica, enero a noviembre de 2011



Fuente: FUNDEMPRESA

3.4.2 Matrículas canceladas según actividad económica

De enero a noviembre del año 2011 cancelaron su Matrícula de Comercio 1.080 empresas, de las cuales 351 correspondían a la actividad G: Comercio al por mayor y menor, la misma que presentó un crecimiento respecto a similar periodo de la gestión 2010 de 110,2%. Ver cuadro N°27.

Cuadro N° 27

**Bolivia: Matrículas canceladas por gestión según actividad económica, enero a noviembre de 2010 y 2011
(En cantidad de cancelaciones)**

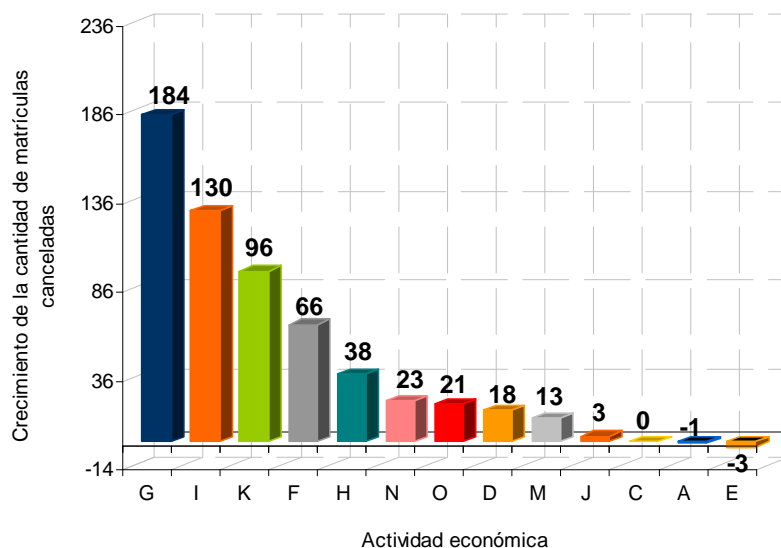
SECCIÓN	ACTIVIDAD	2010 Enero a noviembre	2011 Enero a noviembre	CRECIMIENTO	
				En cantidad	En porcentaje
G	Comercio al por mayor y al por menor; reparación de vehículos automotores, motocicletas, efectos personales y enseres domésticos	167	351	184	110,2
I	Transporte, almacenamiento y comunicaciones	70	200	130	185,7
K	Actividades inmobiliarias, empresariales y de alquiler	69	165	96	139,1
F	Construcción	40	106	66	165,0
D	Industria manufacturera	64	82	18	28,1
H	Hoteles y restaurantes	16	54	38	237,5
O	Servicios comunitarios, sociales y personales	16	37	21	131,3
N	Servicios sociales y de salud	13	36	23	176,9
M	Educación	10	23	13	130,0
C	Explotación de minas y canteras	13	13	0	0,0
J	Intermediación financiera	4	7	3	75,0
A	Agricultura, ganadería, caza y silvicultura	7	6	-1	-14,3
E	Suministro de electricidad, gas y agua	3	0	-3	-100,0
TOTAL		492	1.080	588	119,5

Fuente: FUNDEMPRESA

De enero a noviembre de la gestión 2011, las actividades que presentaron mayor crecimiento en cantidad de cancelaciones de matrículas, respecto a similar periodo del año anterior, fueron G: Comercio al por mayor y menor, I: Transporte, almacenamiento y comunicaciones y K: Actividades inmobiliarias, empresariales y de alquiler con 184, 130 y 96 cancelaciones en cada una de las actividades mencionadas. Ver gráfico N°54.

Gráfico N°54

**Bolivia: Crecimiento de matrículas canceladas por actividad económica, enero a noviembre de 2011 respecto a enero a noviembre de 2010
(En cantidad de matrículas)**



Fuente: FUNDEMPRESA