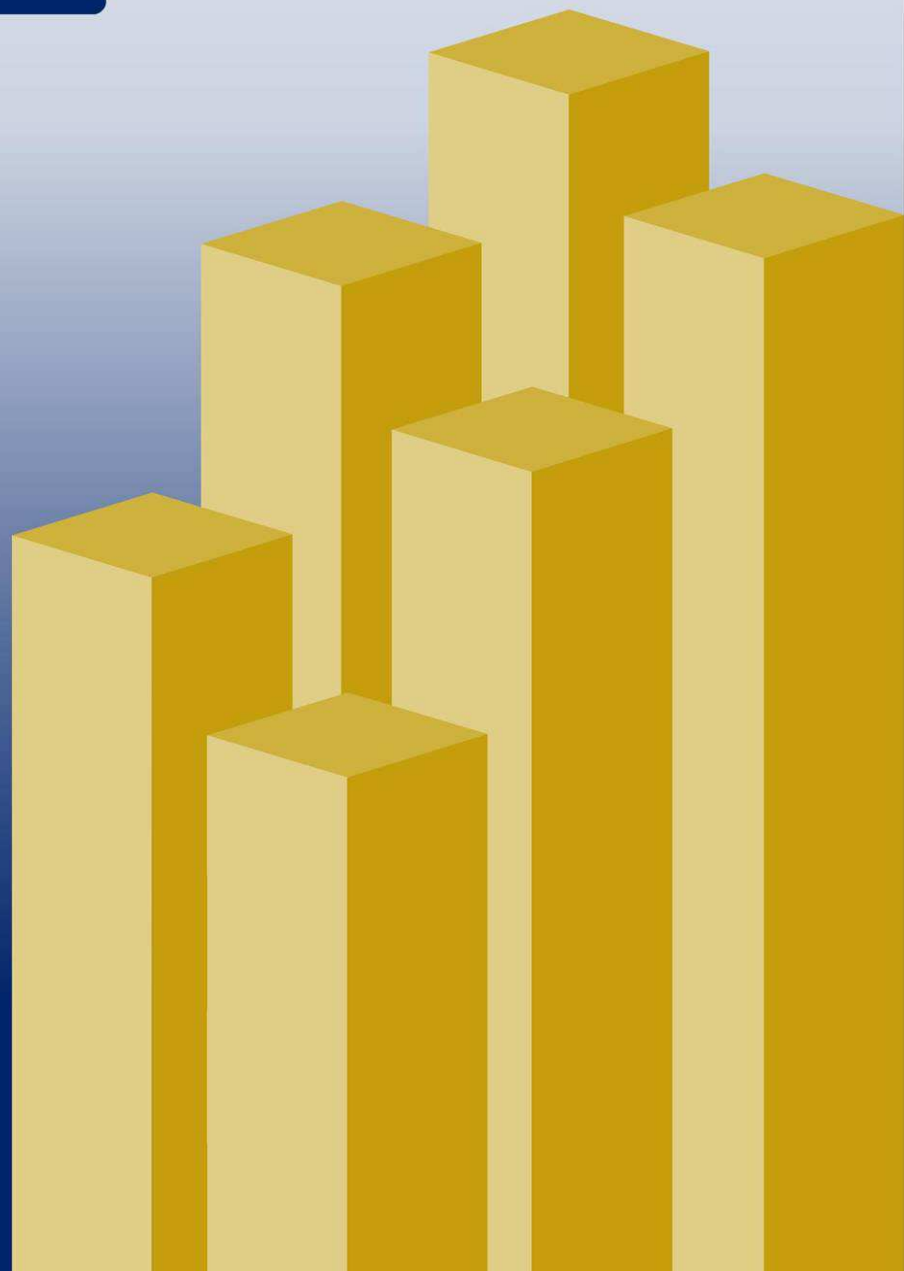


Estadísticas del Registro de Comercio de Bolivia Reporte mensual

Octubre de 2011



ÍNDICE

1	Estadísticas de la Base Empresarial al mes de octubre de 2011	3
	1.1 Base Empresarial del Registro de Comercio de Bolivia	4
	1.2 Base Empresarial por departamento	11
	1.3 Base Empresarial por tipo societario	13
	1.4 Base Empresarial por actividad económica	16
2	Estadísticas de registro de nuevas empresas al mes de octubre de 2011	21
	2.1 Registro de nuevas empresas	22
	2.2 Registro de nuevas empresas por departamento	24
	2.3 Registro de nuevas empresas por tipo societario	27
	2.4 Registro de nuevas empresas por actividad económica	30
3	Estadísticas de cancelación de Matrículas de Comercio al mes de octubre de 2011	38
	3.1 Matrículas canceladas o cierre de empresas	39
	3.2 Matrículas canceladas por departamento	41
	3.3 Matrículas canceladas por tipo societario	45
	3.4 Matrículas canceladas por actividad económica	48

**Estadísticas de la Base
Empresarial al mes de
octubre de 2011**

1

1.1 Base Empresarial del Registro de Comercio de Bolivia

1.1.1 Componentes de la Base Empresarial

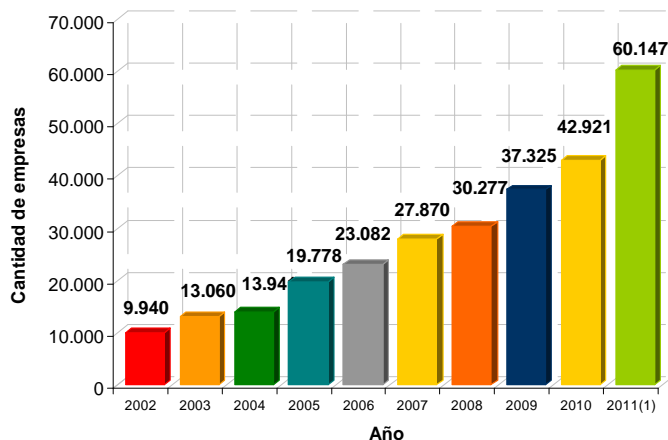
La Base Empresarial del Registro de Comercio de Bolivia está compuesta básicamente por tres tipos de categorías:

- Las empresas que tienen su matrícula vigente
- Las empresas que actualizan su matrícula
- Las empresas que se inscriben u obtienen su matrícula por primera vez

1.1.2 Comportamiento de la Base Empresarial

Al mes de octubre de 2011, la Base Empresarial cuenta con 60.147 empresas, de las cuales 12.232 ó el 20,3% corresponden a nuevas empresas. Ver gráfico N° 1.

Gráfico N° 1
Bolivia: Base Empresarial por gestión, 2002 – 2011⁽¹⁾
(En cantidad de empresas)



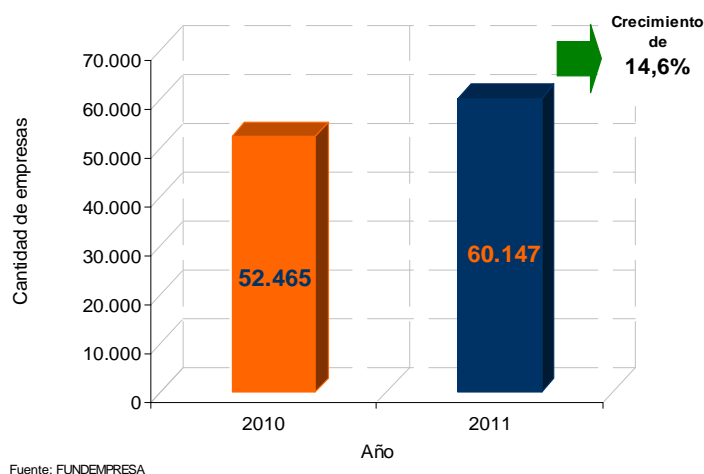
Fuente: FUNDEMPRESA

(1): Datos al mes de octubre de 2011

1.1.3 Crecimiento de la Base Empresarial

Al mes de octubre de 2010, la Base Empresarial contaba con 52.465 empresas y a similar periodo de 2011 cuenta con 60.147 empresas, lo que se traduce en un crecimiento de 14,6%. Ver gráfico N°2.

Gráfico N°2
Bolivia: Base Empresarial por gestión, al mes de octubre de 2010 y 2011
(En cantidad de empresas)



1.1.3.1 Crecimiento de la Base Empresarial por departamento

Al mes de octubre de 2011, el departamento del eje central que registró mayor crecimiento porcentual respecto a similar periodo de la gestión 2010 fue Cochabamba con 17,8%, le sigue en importancia La Paz con 13,7% y Santa Cruz con el 13,2% respectivamente. Ver cuadro N°1.

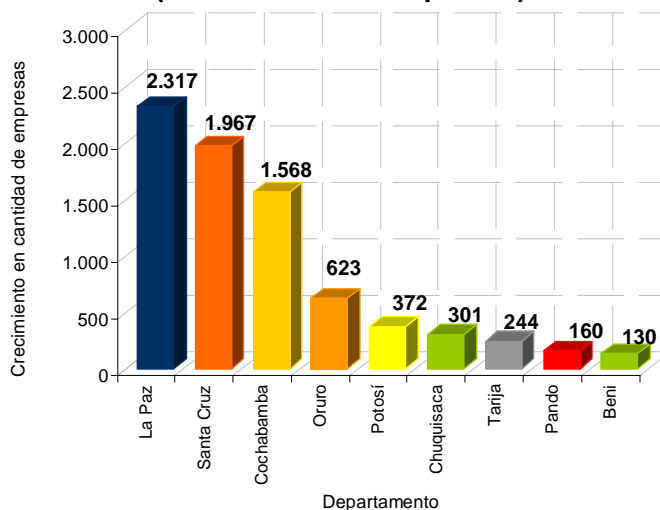
Cuadro N° 1
Bolivia: Base Empresarial por gestión según departamento, al mes de octubre de 2010 y 2011
(En cantidad de empresas)

DEPARTAMENTO	2010 Octubre	2011 Octubre	CRECIMIENTO	
			En cantidad	En porcentaje
La Paz	16.921	19.238	2.317	13,7
Santa Cruz	14.942	16.909	1.967	13,2
Cochabamba	8.815	10.383	1.568	17,8
Oruro	2.724	3.347	623	22,9
Tarija	2.831	3.075	244	8,6
Potosí	2.050	2.422	372	18,1
Chuquisaca	1.947	2.248	301	15,5
Beni	1.704	1.834	130	7,6
Pando	531	691	160	30,1
TOTAL	52.465	60.147	7.682	14,6

Fuente: FUNDEMPRESA

En cantidad de empresas, los departamentos que registraron mayor crecimiento respecto a similar periodo de la gestión anterior, fueron La Paz, Santa Cruz y Cochabamba con 2.317, 1.967 y 1.568 empresas adicionales respectivamente. Ver gráfico N°3.

Gráfico N° 3
Bolivia: Crecimiento de la Base Empresarial por departamento, octubre de 2011 respecto a octubre de 2010
(En cantidad de empresas)



Fuente: FUNDEMPRESA

1.1.3.2 Crecimiento de la Base Empresarial por tipo societario

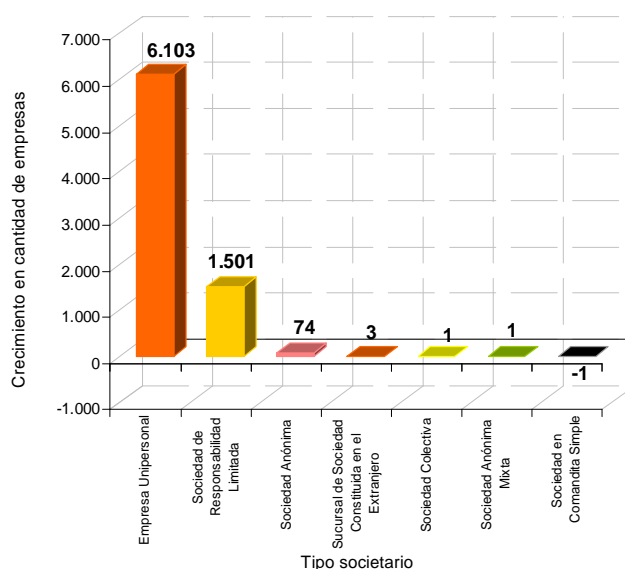
Al mes de octubre de 2010, las empresas Unipersonales llegaban a 36.502, a similar periodo de 2011 registran un total de 42.605 empresas, lo que se traduce en un crecimiento de 6.103 empresas ó 16,7%, las empresas de tipo Sociedad de Responsabilidad Limitada registran un crecimiento de 10,5% y las Sociedades Anónimas de 5,1%. Ver cuadro N°2 y gráfico N°4.

Cuadro N°2
Bolivia: Base Empresarial por gestión según tipo societario, octubre de 2010 y 2011
(En cantidad de empresas)

TIPO SOCIETARIO	2010 Octubre	2011 Octubre	CRECIMIENTO	
			En cantidad	En porcentaje
Empresa Unipersonal	36.502	42.605	6.103	16,7
Sociedad de Responsabilidad Limitada	14.304	15.805	1.501	10,5
Sociedad Anónima	1.449	1.523	74	5,1
Sucursal de Sociedad Constituida en el Extranjero	173	176	3	1,7
Sociedad Colectiva	21	22	1	4,8
Sociedad Anónima Mixta	10	11	1	10,0
Sociedad en Comandita Simple	6	5	-1	-16,7
TOTAL	52.465	60.147	7.682	14,6

Fuente: FUNDEMPRESA

Gráfico N°4
Bolivia: Crecimiento de la Base Empresarial por tipo societario, octubre de 2011 respecto a octubre de 2010
(En cantidad de empresas)



Fuente: FUNDEMPRESA

1.1.3.3 Crecimiento de la Base Empresarial por actividad económica

Al mes de octubre de 2011, la actividad con mayor cantidad de empresas registradas fue G: Comercio al por mayor y menor con 19.426 empresas, representando un crecimiento a similar periodo de 2010 de 20,3%, le siguen en importancia las empresas dedicadas a la actividad F: Construcción con 9.818 empresas con crecimiento de 15,4% y K: Actividades inmobiliarias, empresariales y de alquiler con 8.891 empresas con crecimiento de 16,3%. Ver cuadro N°3.

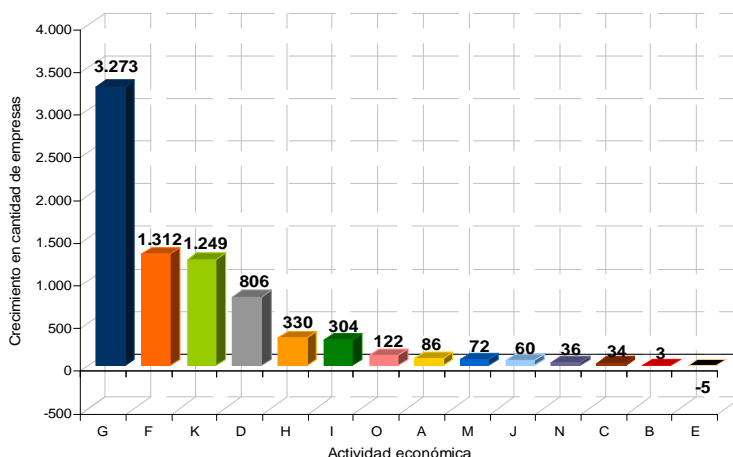
Cuadro N°3
Bolivia: Base Empresarial por gestión según actividad económica, al mes de octubre de 2010 y 2011
(En cantidad de empresas)

SECCIÓN	ACTIVIDAD	2010 Octubre	2011 Octubre	CRECIMIENTO	
				En cantidad	En porcentaje
G	Comercio por mayor y por menor; reparación de vehículos automotores, motocicletas, efectos personales y enseres domésticos	16.153	19.426	3.273	20,3
F	Construcción	8.506	9.818	1.312	15,4
K	Actividades inmobiliarias, empresariales y de alquiler	7.642	8.891	1.249	16,3
I	Transporte, almacenamiento y comunicaciones	7.170	7.474	304	4,2
D	Industria manufacturera	5.558	6.364	806	14,5
H	Hoteles y restaurantes	2.081	2.411	330	15,9
O	Servicios comunitarios, sociales y personales	1.271	1.393	122	9,6
N	Servicios sociales y de salud	1.063	1.099	36	3,4
C	Explotación de minas y canteras	912	946	34	3,7
A	Agricultura, ganadería, caza y silvicultura	819	905	86	10,5
M	Educación	816	888	72	8,8
J	Intermediación financiera	389	449	60	15,4
E	Suministro de electricidad, gas y agua	83	78	-5	-6,0
B	Pesca	2	5	3	150,0
TOTAL		52.465	60.147	7.682	14,6

Fuente: FUNDEMPRESA

Al mes de octubre de 2011, la actividad económica que registró mayor crecimiento en cantidad de empresas, respecto a similar periodo de 2010, fue G: Comercio al por mayor y menor con 3.273 empresas adicionales, le siguen en importancia las actividades F: Construcción con 1.312 empresas adicionales y K: Actividades inmobiliarias, empresariales y de alquiler con 1.249 empresas adicionales. Ver gráfico N°5.

Gráfico N°5
Bolivia: Crecimiento de la Base Empresarial por actividad económica, octubre de 2011 respecto a octubre de 2010
(En cantidad de empresas)



Fuente: FUNDEMPRESA

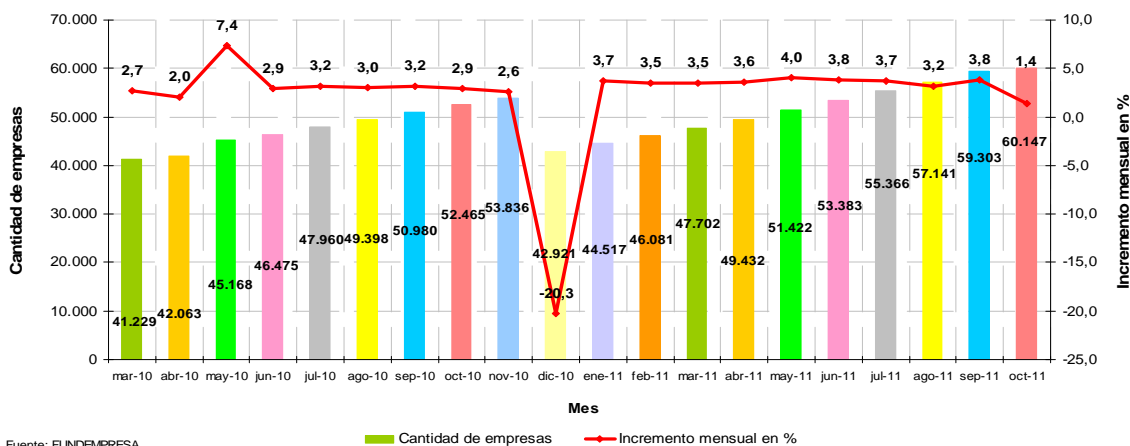
1.1.4 Incrementos porcentuales de la Base Empresarial

La Base Empresarial, desde marzo de 2010 a octubre de 2011 presentó comportamientos crecientes en promedio superiores al 3,0%.

El mes de octubre de 2011 presentó una disminución respecto al mes anterior de 1,4%.

El mes de diciembre registra reducción respecto a noviembre debido a que al 31 de diciembre de todos los años se depura de la Base Empresarial aquellas empresas que no tienen su Matrícula de Comercio vigente. Ver gráfico N°6.

Gráfico N°6
Bolivia: Base Empresarial mensual, marzo de 2010 a octubre de 2011
(En cantidad de empresas e incremento mensual en porcentaje)



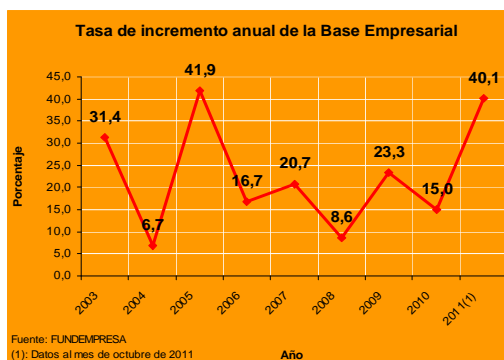
La Base Empresarial hasta el mes de octubre de la gestión 2011 asciende a 60.147 empresas, representando un incremento desde la gestión 2002 de 505,1%. Ver gráfico N°7.

Actualmente la Base Empresarial es superior en 17.226 empresas respecto a la gestión 2010, equivalente a un incremento porcentual de 40,1%. Ver gráfico N°8.

Gráfico N°7



Gráfico N°8



1.2 Base Empresarial por departamento

Al mes de octubre de la gestión 2011, la composición por departamento de la Base Empresarial presenta a 19.238 empresas que corresponden a La Paz equivalente al 32,0% de participación, 16.909 empresas corresponden a Santa Cruz con 28,1% de participación y 10.383 a Cochabamba con 17,3% de participación. Ver cuadro N° 4 y gráficos N°9 y 10.

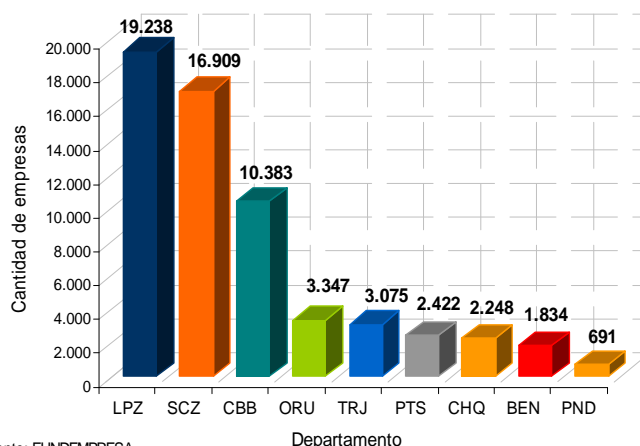
Cuadro N° 4
Bolivia: Base Empresarial por departamento, 2002 – 2011⁽¹⁾

DEPARTAMENTO	CANTIDAD DE EMPRESAS										COMPOSICIÓN EN PORCENTAJE									
	2002	2003	2004	2005	2006	2007	2008	2009	2010	2011 ⁽¹⁾	2002	2003	2004	2005	2006	2007	2008	2009	2010	2011 ⁽¹⁾
La Paz	4.103	5.096	5.213	6.879	7.696	9.218	9.606	12.334	13.825	19.238	41,3	39,0	37,4	34,8	33,3	33,1	31,7	33,0	32,2	32,0
Santa Cruz	2.618	3.400	3.790	5.605	6.488	7.922	9.014	10.535	11.968	16.909	26,3	26,0	27,2	28,3	28,1	28,4	29,8	28,2	27,9	28,1
Cochabamba	1.664	2.064	2.080	3.172	3.775	4.450	4.730	6.232	7.448	10.383	16,7	15,8	14,9	16,0	16,4	16,0	15,6	16,7	17,4	17,3
Oruro	294	561	600	832	1.020	1.328	1.512	1.826	2.376	3.347	3,0	4,3	4,3	4,2	4,4	4,8	5,0	4,9	5,5	5,6
Tarja	373	577	858	1.358	1.642	1.911	1.902	1.980	2.280	3.075	3,8	4,4	6,2	6,9	7,1	6,9	6,3	5,3	5,3	5,1
Potosí	296	577	549	680	814	1.000	1.186	1.477	1.663	2.422	3,0	4,4	3,9	3,4	3,5	3,6	3,9	4,0	3,9	4,0
Chuquisaca	359	451	472	676	790	867	993	1.383	1.639	2.248	3,6	3,5	3,4	3,4	3,4	3,1	3,3	3,7	3,8	3,7
Beni	190	277	294	417	569	865	1.029	1.202	1.261	1.834	1,9	2,1	2,1	2,1	2,5	3,1	3,4	3,2	2,9	3,0
Pando	43	57	85	159	288	309	305	356	461	691	0,4	0,4	0,6	0,8	1,2	1,1	1,0	1,0	1,1	1,1
TOTAL	9.940	13.060	13.941	19.778	23.082	27.870	30.277	37.325	42.921	60.147	100	100	100	100	100	100	100	100	100	100

Fuente: FUNDEMPRESA

(1): Datos al mes de octubre de 2011

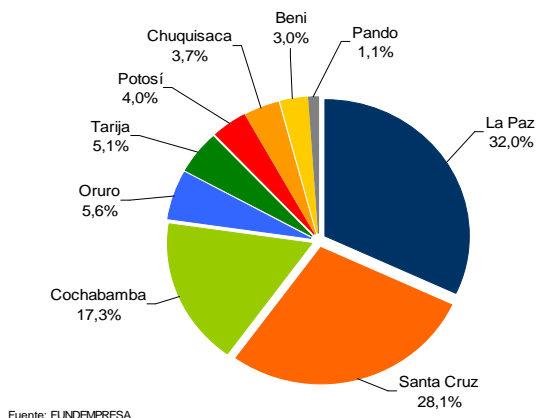
Gráfico N° 9
Bolivia: Base Empresarial por departamento, 2011⁽¹⁾
(En cantidad de empresas)



Fuente: FUNDEMPRESA

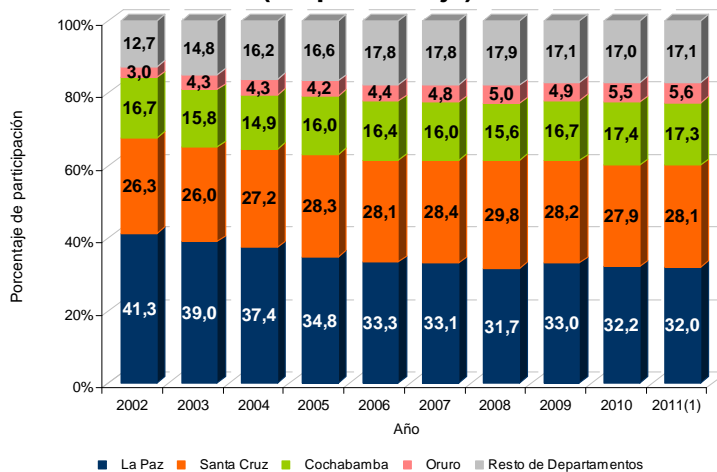
(1): Datos al mes de octubre de 2011

Gráfico N° 10
Bolivia: Base Empresarial por departamento, al mes de octubre de 2011
(En porcentaje)



En la gestión 2002, el departamento de La Paz, representaba dentro la Base Empresarial un 41,3%, Santa Cruz un 26,3% y Cochabamba un 16,7%, al mes de octubre de la gestión 2011 representan un 32,0%, 28,1% y 17,3% respectivamente. Ver gráfico N° 11.

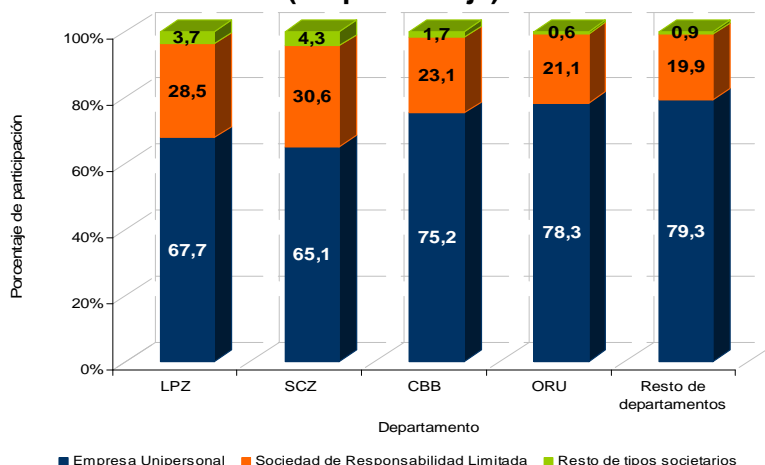
Gráfico N° 11
Bolivia: Base Empresarial por gestión según departamento, 2002 - 2011⁽¹⁾
(En porcentaje)



(1): Datos al mes de octubre de 2011

Al mes de octubre de la gestión 2011, la Base Empresarial por departamento presenta un 67,7%, 65,1%, 75,2% y 78,3% de empresas de tipo Unipersonal en los departamentos de La Paz, Santa Cruz, Cochabamba y Oruro. Ver gráfico N° 12.

Gráfico N° 12
Bolivia: Base Empresarial por departamento según tipo societario, al mes de octubre de 2011
(En porcentaje)



Fuente: FUNDEMPRESA

1.3 Base Empresarial por tipo societario

Dentro la Base Empresarial al mes de octubre de 2011, las empresas Unipersonales cuentan con 42.605 empresas representando un 70,8%, mientras que la cantidad de Sociedades de Responsabilidad Limitada es de 15.805 empresas representando un 26,3%, el resto de tipos societarios alcanzan a 1.737 empresas que representan el 2,9%. Ver cuadro N° 5 y gráfico N° 13.

Cuadro N° 5
Bolivia: Base Empresarial por gestión según tipo societario, 2002 – 2011⁽¹⁾
(En cantidad de empresas)

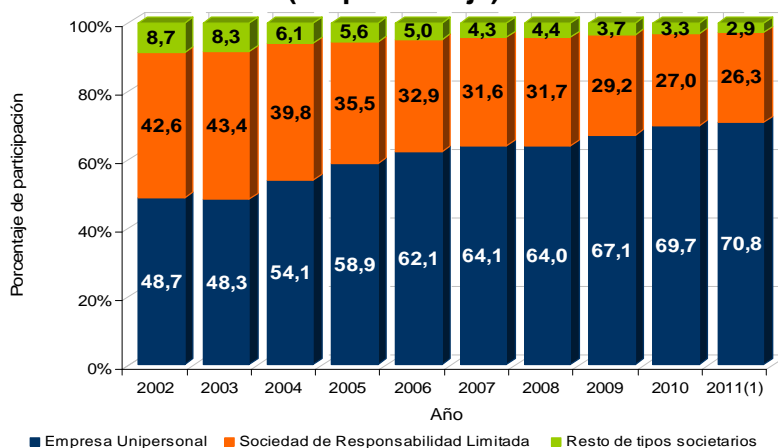
TIPO SOCIETARIO	2002	2003	2004	2005	2006	2007	2008	2009	2010	2011 ⁽¹⁾
Empresa Unipersonal	4.838	6.311	7.541	11.654	14.337	17.857	19.364	25.035	29.936	42.605
Sociedad de Responsabilidad Limitada	4.234	5.665	5.546	7.019	7.592	8.806	9.586	10.910	11.576	15.805
Sociedad Anónima	740	921	778	959	996	1.057	1.158	1.207	1.234	1.523
Sucursal de Sociedad Constituida en el Extranjero	72	113	66	132	140	133	143	148	146	176
Sociedad Colectiva	48	41	6	10	6	4	12	12	14	22
Sociedad Anónima Mixta	5	5	4	3	7	10	11	8	10	11
Sociedad en Comandita Simple	3	4	0	1	4	3	3	5	5	5
TOTAL	9.940	13.060	13.941	19.778	23.082	27.870	30.277	37.325	42.921	60.147

Fuente: FUNDEMPRESA

(1): Datos al mes de octubre de 2011

La Base Empresarial durante la gestión 2002 presentaba un 48,7% de empresas Unipersonales y 42,6% de empresas tipo Sociedad de Responsabilidad Limitada, mientras que al mes de octubre de la gestión 2011 participan con 70,8% y 26,3% respectivamente. Ver gráfico N° 13.

Gráfico N° 13
Bolivia: Base Empresarial por gestión según tipo societario, 2002 – 2011⁽¹⁾
(En porcentaje)



Fuente: FUNDEMPRESA

(1): Datos al mes de octubre de 2011

Por departamento, La Paz cuenta con 13.032 empresas Unipersonales, 5.488 Sociedades de Responsabilidad Limitada y 621 Sociedades Anónimas, en tanto que el departamento de Santa Cruz concentra 11.004 empresas Unipersonales, 5.174 Sociedades de Responsabilidad Limitada y 643 Sociedades Anónimas. Ver cuadro N° 6.

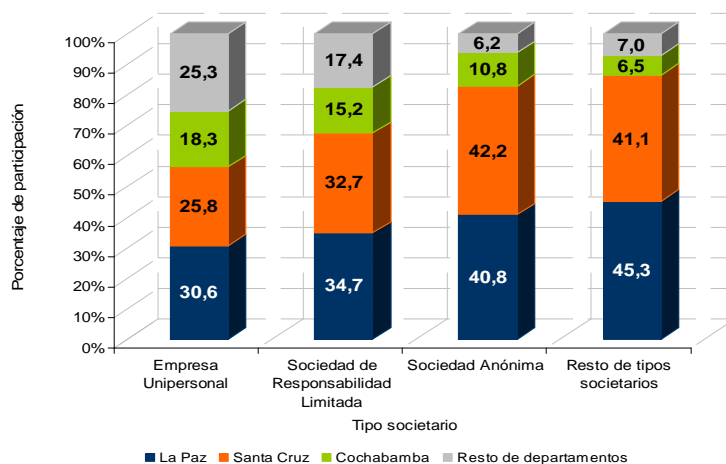
Cuadro N°6
Bolivia: Base Empresarial por tipo societario según departamento, al mes de octubre de 2011
(En cantidad de empresas)

DEPARTAMENTO	Empresa Unipersonal	Sociedad de Responsabilidad Limitada	Sociedad Anónima	Sucursal de Sociedad Constituida en el Extranjero	Sociedad Colectiva	Sociedad Anónima Mixta	Sociedad en Comandita Simple	TOTAL
La Paz	13.032	5.488	621	88	5	4	0	19.238
Santa Cruz	11.004	5.174	643	82	3	1	2	16.909
Cochabamba	7.809	2.396	164	4	5	5	0	10.383
Oruro	2.621	705	17	1	3	0	0	3.347
Tarija	2.314	736	23	0	2	0	0	3.075
Potosí	1.702	693	19	1	4	0	3	2.422
Chuquisaca	1.906	328	13	0	0	1	0	2.248
Beni	1.615	204	15	0	0	0	0	1.834
Pando	602	81	8	0	0	0	0	691
TOTAL	42.605	15.805	1.523	176	22	11	5	60.147

Fuente: FUNDEMPRESA

Al mes de octubre de la gestión 2011, el 30,6% de las empresas Unipersonales, el 34,7% de las Sociedades de Responsabilidad Limitada y el 40,8% de las Sociedades Anónimas, se encuentran en el departamento de La Paz. Ver gráfico N° 14.

Gráfico N° 14
Bolivia: Base Empresarial por tipo societario según departamento, al mes de octubre de 2011
(En porcentaje)



Fuente: FUNDEMPRESA

1.4 Base Empresarial por actividad económica

Por actividad económica, durante la gestión 2011, la Base Empresarial cuenta con 19.426 empresas dedicadas a la actividad G: Comercio al por mayor y al por menor con una participación a nivel nacional de 32,3%, le siguen las empresas dedicadas a la actividad F: Construcción con 9.818 empresas correspondientes al 16,3% y las empresas dedicadas a la actividad K: Actividades inmobiliarias, empresariales y de alquiler con 8.891 empresas las que representan el 14,8%. Ver cuadro N° 7 y gráfico N° 15.

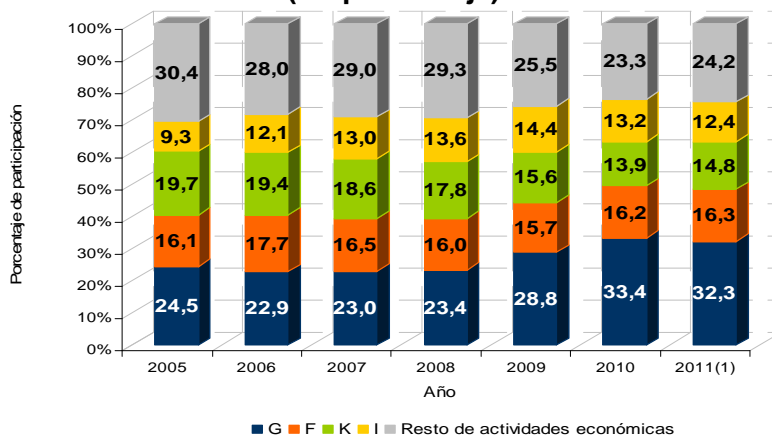
Cuadro N° 7
Bolivia: Base Empresarial por gestión según actividad económica, 2005 – 2011⁽¹⁾

SECCIÓN	ACTIVIDAD	CANTIDAD DE EMPRESAS							COMPOSICIÓN EN PORCENTAJE						
		2005	2006	2007	2008	2009	2010	2011 ⁽¹⁾	2005	2006	2007	2008	2009	2010	2011 ⁽¹⁾
G	Comercio al por mayor y al por menor; reparación de vehículos automotores, motocicletas, efectos personales y enseres domésticos	4.850	5.275	6.408	7.076	10.758	14.332	19.426	24,5	22,9	23,0	23,4	28,8	33,4	32,3
F	Construcción	3.184	4.087	4.599	4.847	5.850	6.950	9.818	16,1	17,7	16,5	16,0	15,7	16,2	16,3
K	Actividades inmobiliarias, empresariales y de alquiler	3.896	4.473	5.174	5.375	5.830	5.964	8.891	19,7	19,4	18,6	17,8	15,6	13,9	14,8
I	Transporte, almacenamiento y comunicaciones	1.844	2.784	3.615	4.117	5.360	5.662	7.474	9,3	12,1	13,0	13,6	14,4	13,2	12,4
D	Industria manufacturera	2.738	3.006	4.105	4.144	3.946	4.296	6.364	13,8	13,0	14,7	13,7	10,6	10,0	10,6
H	Hoteles y restaurantes	1.032	1.009	1.171	1.246	1.562	1.665	2.411	5,2	4,4	4,2	4,1	4,2	3,9	4,0
O	Servicios comunitarios, sociales y personales	618	668	770	849	935	946	1.393	3,1	2,9	2,8	2,8	2,5	2,2	2,3
N	Servicios sociales y de salud	249	285	318	628	819	787	1.099	1,3	1,2	1,1	2,1	2,2	1,8	1,8
C	Explotación de minas y canteras	332	369	443	648	704	661	946	1,7	1,6	1,6	2,1	1,9	1,5	1,6
A	Agricultura, ganadería, caza y silvicultura	246	271	332	491	602	592	905	1,2	1,2	1,2	1,6	1,6	1,4	1,5
M	Educación	481	460	539	509	584	652	888	2,4	2,0	1,9	1,7	1,6	1,5	1,5
J	Intermediación financiera	238	318	324	270	305	342	449	1,2	1,4	1,2	0,9	0,8	0,8	0,7
E	Suministro de electricidad, gas y agua	70	74	71	73	69	70	78	0,4	0,3	0,3	0,2	0,2	0,2	0,1
B	Pesca	0	0	1	4	1	2	5	0,0	0,0	0,0	0,0	0,0	0,0	0,0
P	Actividades de hogares privados como empleadores y actividades no diferenciadas de hogares privados como productores	0	3	0	0	0	0	0	0,0	0,0	0,0	0,0	0,0	0,0	0,0
TOTAL		19.778	23.082	27.870	30.277	37.325	42.921	60.147	100	100	100	100	100	100	100

Fuente: FUNDEMPRESA

(1): Datos al mes de octubre de 2011

Gráfico N° 15
Bolivia: Base Empresarial por gestión según actividad económica, 2005 – 2011⁽¹⁾
(En porcentaje)



Fuente: FUNDEMPRESA

(1): Datos al mes de octubre de 2011

1.4.1 Base Empresarial por departamento y actividad económica

Al mes de octubre de la gestión 2011 la Base Empresarial cuenta con 60.147 empresas, teniendo mayor cantidad de empresas los departamentos de La Paz con 19.238 empresas, Santa Cruz con 16.909 y Cochabamba con 10.383. En los departamentos de La Paz, Santa Cruz, Cochabamba, Oruro, Tarija, Beni y Pando predomina la actividad G: Comercio al por mayor y menor, en el resto de departamentos es dominante la actividad F: Construcción. Ver cuadro N°8.

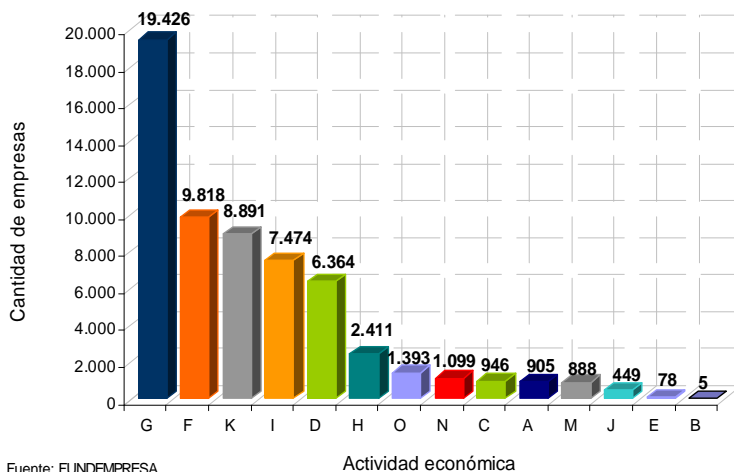
Cuadro N°8
Bolivia: Base Empresarial por departamento según actividad económica, al mes de octubre de 2011
(En cantidad de empresas)

SECCIÓN	ACTIVIDAD	LPZ	SCZ	CBB	ORU	TRJ	PTS	CHQ	BEN	PND	TOTAL
G	Comercio por mayor y por menor; reparación de vehículos automotores, motocicletas, efectos personales y enseres domésticos	6.082	6.084	3.827	1.058	803	373	378	509	312	19.426
F	Construcción	3.306	1.323	1.310	958	740	817	807	420	137	9.818
K	Actividades inmobiliarias, empresariales y de alquiler	3.013	2.497	1.577	475	516	317	322	123	51	8.891
I	Transporte, almacenamiento y comunicaciones	2.246	2.280	1.045	374	474	411	380	208	56	7.474
D	Industria manufacturera	2.136	2.057	1.281	204	220	82	156	165	63	6.364
H	Hoteles y restaurantes	693	648	431	100	123	122	88	178	28	2.411
O	Servicios comunitarios, sociales y personales	404	405	293	42	77	44	33	73	22	1.393
N	Servicios sociales y de salud	332	436	212	24	51	8	8	24	4	1.099
C	Explotación de minas y canteras	357	204	84	61	9	206	16	9	0	946
A	Agricultura, ganadería, caza y silvicultura	94	579	89	11	13	6	15	92	6	905
M	Educación	351	223	157	32	35	21	36	24	9	888
J	Intermediación financiera	202	153	53	2	14	14	5	4	2	449
E	Suministro de electricidad, gas y agua	21	19	23	6	0	1	4	4	0	78
B	Pesca	1	1	1	0	0	0	0	1	1	5
TOTAL		19.238	16.909	10.383	3.347	3.075	2.422	2.248	1.834	691	60.147

Fuente: FUNDEMPRESA

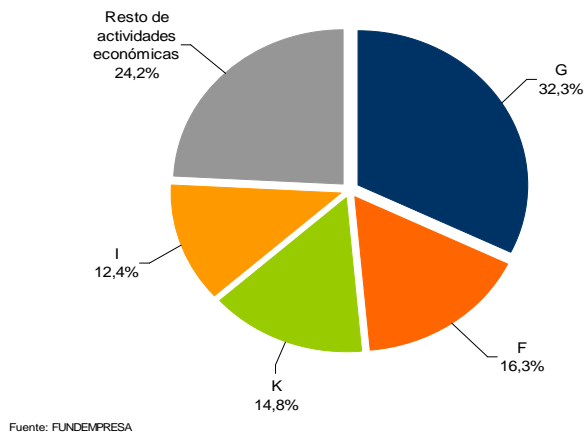
Al mes de octubre de 2011, una mayor cantidad de empresas se concentran en las actividades G: Comercio al por mayor y menor, F: Construcción y K: Actividades inmobiliarias, empresariales y de alquiler con 19.428, 9.818 y 8.891 empresas respectivamente. Ver gráfico N°16.

Gráfico N° 16
Bolivia: Base Empresarial por actividad económica, al mes de octubre de 2011
(En cantidad de empresas)



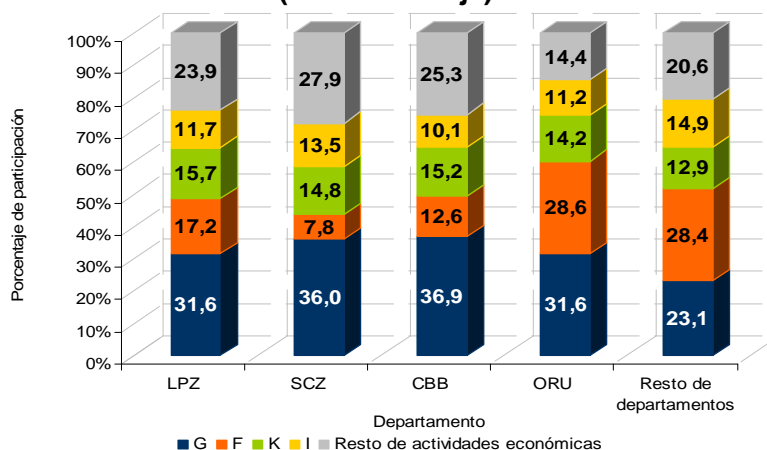
Al mes de octubre de la gestión 2011, la Base Empresarial muestra que el 32,3% de las empresas se dedican a la actividad G: Comercio al por mayor y menor, 16,3% de empresas a la actividad F: Construcción y 14,8% a la actividad K: Actividades inmobiliarias, empresariales y de alquiler respectivamente. Ver gráfico N° 17.

Gráfico N° 17
Bolivia: Base Empresarial por actividad económica, al mes de octubre de 2011
(En Porcentaje)



Al mes de octubre de la gestión 2011, en los departamentos de La Paz, Santa Cruz, Cochabamba y Oruro la mayor cantidad de empresas se concentran en la actividad G: Comercio al por mayor y menor con 31,6%, 36,0%, 36,9% y 31,6% respectivamente. Ver gráfico N° 18.

Gráfico N° 18
Bolivia: Base Empresarial por departamento según actividad económica, al mes de octubre de 2011
(En Porcentaje)



Fuente: FUNDEMPRESA

1.4.2 Base Empresarial por tipo societario y actividad económica

En las empresas de tipo Unipersonal y Sociedades de Responsabilidad Limitada tienen mayor participación las empresas dedicadas a la actividad G: Comercio al por mayor y menor con 15.464 y 3.676 empresas ó el 36,3% y 23,3% respectivamente, en tanto que en las Sociedades Anónimas tienen mayor participación las empresas dedicadas a la actividad D: Industria manufacturera con 308 empresas ó 20,2%. Ver cuadro N° 9 y gráficos 19 al 21.

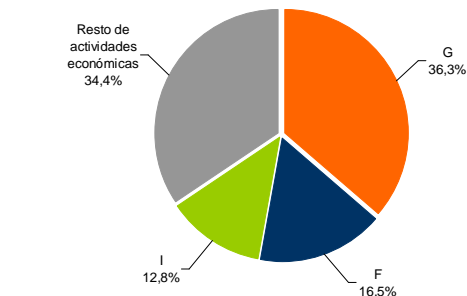
Cuadro N°9
Bolivia: Base Empresarial por tipo societario según actividad económica, al mes de octubre de 2011
(En cantidad de empresas)

SECCIÓN	ACTIVIDAD	Empresa Unipersonal	Sociedad de Responsabilidad Limitada	Sociedad Anónima	Sucursal de Sociedad Constituida en el Extranjero	Sociedad Colectiva	Sociedad Anonima Mixta	Sociedad en Comandita Simple	TOTAL
G	Comercio por mayor y por menor, reparación de vehículos automotores, motocicletas, efectos personales y enseres domésticos	15.464	3.676	254	29	1	1	1	19.426
F	Construcción	7.036	2.677	82	16	2	2	3	9.818
K	Actividades inmobiliarias, empresariales y de alquiler	5.108	3.521	212	49	1	0	0	8.891
I	Transporte, almacenamiento y comunicaciones	5.467	1.874	109	22	2	0	0	7.474
D	Industria manufacturera	4.137	1.908	308	6	2	2	1	6.364
H	Hoteles y restaurantes	2.034	356	21	0	0	0	0	2.411
O	Servicios comunitarios, sociales y personales	1.046	309	35	2	1	0	0	1.393
N	Servicios sociales y de salud	809	280	10	0	0	0	0	1.099
C	Explotación de minas y canteras	399	353	145	38	9	2	0	946
A	Agricultura, ganadería, caza y silvicultura	340	462	98	1	3	1	0	905
M	Educación	646	216	25	0	1	0	0	888
J	Intermediación financiera	95	158	184	11	0	1	0	449
E	Suministro de electricidad, gas y agua	21	14	39	2	0	2	0	78
B	Pesca	3	1	1	0	0	0	0	5
TOTAL		42.605	15.805	1.523	176	22	11	5	60.147

Fuente: FUNDEMPRESA

Gráfico N° 19

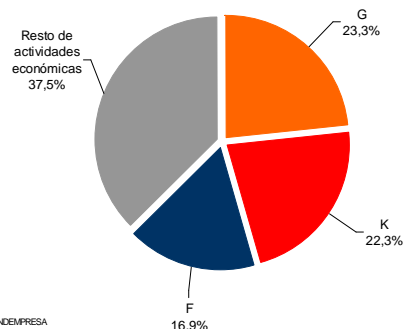
Bolivia: Empresas Unipersonales según actividad económica, octubre de 2011



Fuente: FUNDEMPRESA

Gráfico N° 20

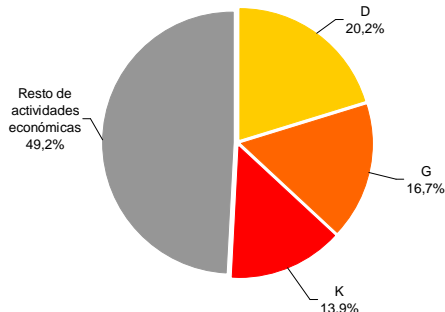
Bolivia: Sociedades de Responsabilidad Limitada según actividad económica, octubre de 2011



Fuente: FUNDEMPRESA

Gráfico N° 21

Bolivia: Sociedades Anónimas según actividad económica, octubre de 2011



Fuente: FUNDEMPRESA

**Estadísticas de registro de
nuevas empresas al mes
de octubre de 2011**

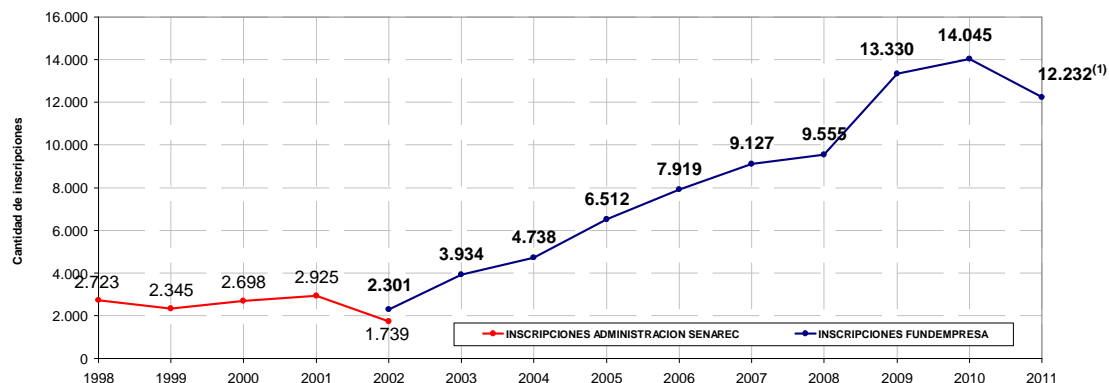
2

2.1 Registro de nuevas empresas

2.1.1 Registro de nuevas empresas por gestión

Durante el año 2008 se inscribieron 9.555 empresas, en el 2009 fueron 13.330, en el 2010 fueron 14.045 y durante los meses de enero a octubre de 2011, se registraron 12.232 nuevas empresas. Ver gráfico N° 22.

Gráfico N° 22
Bolivia: Inscripciones por año en el Registro de Comercio de Bolivia, 1998 – 2011⁽¹⁾
(En cantidad de empresas)

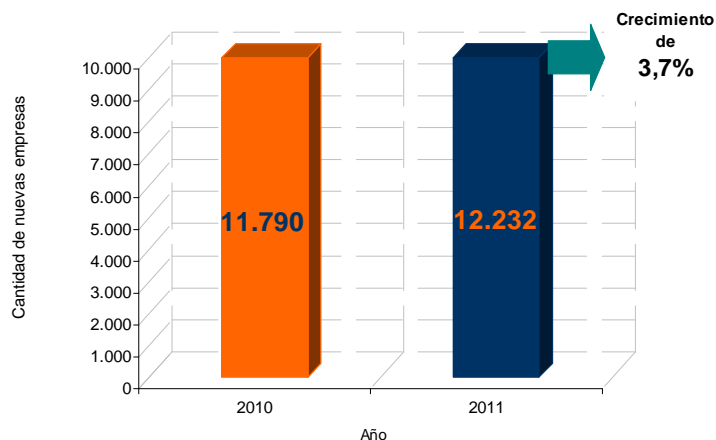


Fuente: FUNDEMPRESA
(1): Datos al mes de octubre de 2011

2.1.2 Crecimiento del registro de nuevas empresas

La cantidad de inscripciones de enero a octubre de la gestión 2010 fue de 11.790 empresas mientras que en el mismo periodo de 2011 se inscribieron 12.232 nuevas empresas, lo que representa un crecimiento porcentual de 3,7%. Ver gráfico N° 23.

Gráfico N° 23
Bolivia: Registro de nuevas empresas por gestión, enero a octubre de 2010 y 2011
(En cantidad de empresas)

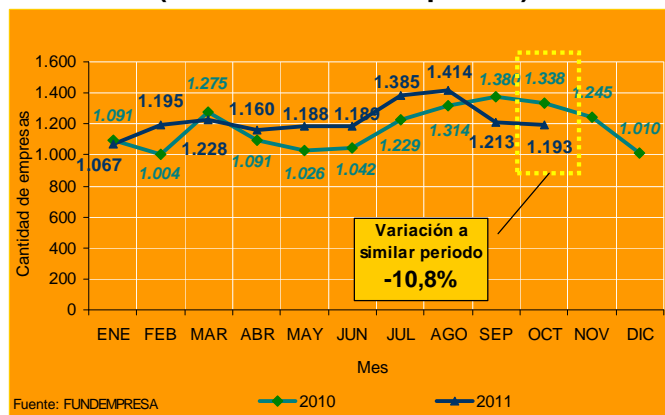


Fuente: FUNDEMPRESA

2.1.3 Comportamiento del registro de nuevas empresas

El mes de octubre de 2011, se registraron 1.193 nuevas empresas y a similar periodo de 2010 fueron 1.338, lo que representa una reducción a similar periodo de 10,8%. Ver gráfico N° 24.

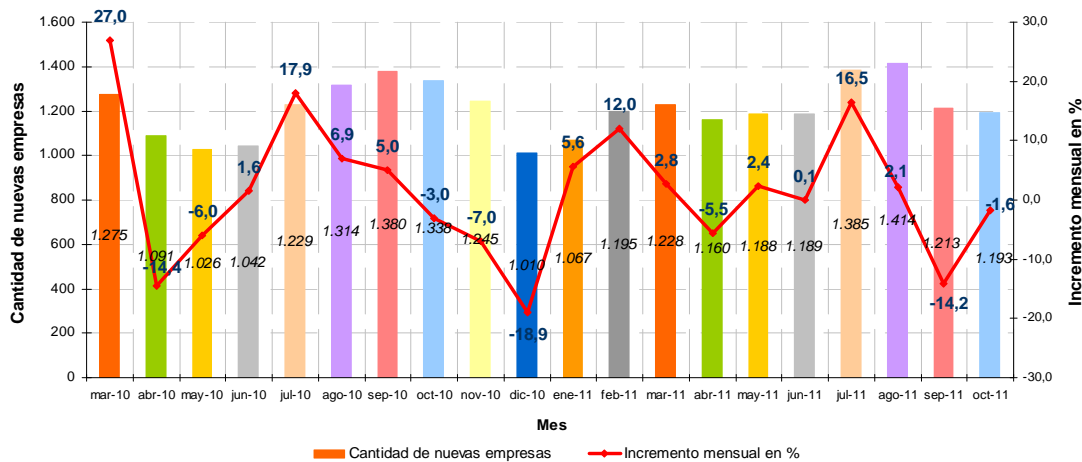
Gráfico N° 24
Bolivia: Comportamiento mensual del registro de nuevas empresas en la Base Empresarial, 2010 a octubre de 2011
(En cantidad de empresas)



Fuente: FUNDEMPRESA

En el mes de octubre de 2011 se registraron 1.193 nuevas empresas, menor a lo obtenido el mes de agosto de 2011 en 1,6%. Ver gráfico N° 25.

Gráfico N° 25
Bolivia: Registro mensual de nuevas empresas en la Base Empresarial, marzo de 2010 a octubre de 2011
(En cantidad de empresas e incremento porcentual)



Fuente: FUNDEMPRESA

2.2 Registro de nuevas empresas por departamento

Durante los meses de enero a octubre de la gestión 2011, en el departamento de La Paz se registraron 3.776 nuevas empresas, le sigue el departamento de Santa Cruz con 3.452 empresas y Cochabamba con 2.109 empresas. Ver cuadro N° 10.

Cuadro N° 10
Bolivia: Registro de nuevas empresas por departamento, 2005 – 2011⁽¹⁾
(En cantidad de empresas)

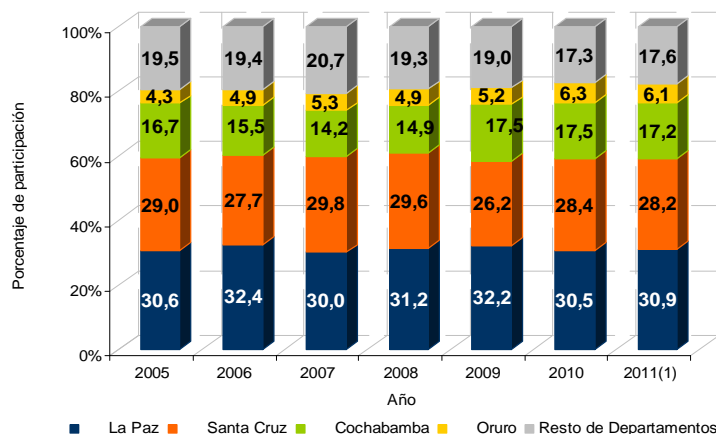
DEPARTAMENTO	2005	2006	2007	2008	2009	2010	2011 ⁽¹⁾
La Paz	1.990	2.568	2.742	2.985	4.291	4.290	3.776
Santa Cruz	1.887	2.197	2.717	2.831	3.487	3.994	3.452
Cochabamba	1.086	1.229	1.296	1.427	2.335	2.451	2.109
Oruro	278	388	482	464	689	880	743
Potosí	232	296	384	440	571	532	554
Tarija	587	578	775	528	721	719	525
Chuquisaca	240	258	266	344	620	523	480
Beni	143	254	373	425	484	479	404
Pando	69	151	92	111	132	177	189
TOTAL	6.512	7.919	9.127	9.555	13.330	14.045	12.232

Fuente: FUNDEMPRESA

(1): Datos al mes de octubre de 2011

En el año 2005, el registro de nuevas empresas en el departamento de La Paz representaba un 30,6% mientras que en Santa Cruz un 29,0% del total nacional de nuevas empresas; el mes de octubre de la gestión 2011 representa el 30,9% y el 28,2% respectivamente. Ver gráfico N° 26.

Gráfico N° 26
Bolivia: Registro de nuevas empresas por gestión según departamento, 2005 – 2011⁽¹⁾
(En porcentaje)



Fuente: FUNDEMPRESA

(1): Datos al mes de octubre de 2011

El crecimiento porcentual, de enero a octubre de 2011 respecto al mismo periodo de 2010, en la cantidad de inscripciones en el departamento de La Paz fue de 5,6%, en

Santa Cruz de 2,3% y en el departamento de Cochabamba fue de 0,4%. Ver cuadro N° 11.

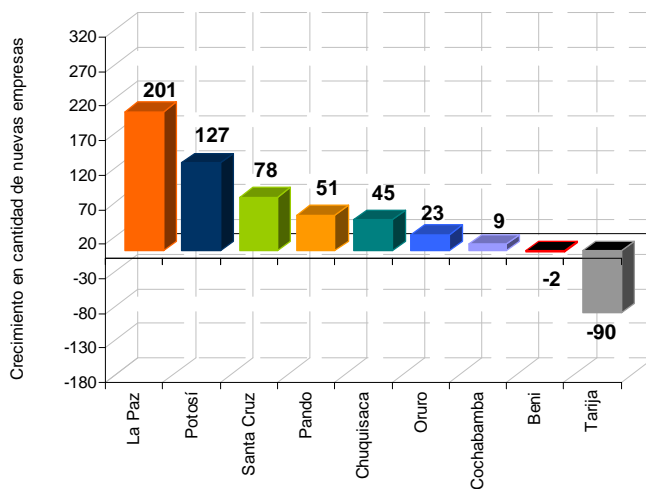
Cuadro N° 11
Bolivia: Registro de nuevas empresas por gestión según departamento, enero a octubre de los años 2010 y 2011
(En cantidad de empresas)

DEPARTAMENTO	2010 Enero a octubre	2011 Enero a octubre	CRECIMIENTO	
			En cantidad	En porcentaje
La Paz	3.575	3.776	201	5,6
Santa Cruz	3.374	3.452	78	2,3
Cochabamba	2.100	2.109	9	0,4
Oruro	720	743	23	3,2
Potosí	427	554	127	29,7
Tarija	615	525	-90	-14,6
Chuquisaca	435	480	45	10,3
Beni	406	404	-2	-0,5
Pando	138	189	51	37,0
TOTAL	11.790	12.232	442	3,7

Fuente: FUNDEMPRESA

Los departamentos que registraron mayor crecimiento en cantidad de nuevas empresas durante los meses de enero a octubre de la gestión 2011 respecto al mismo periodo de 2010 fueron La Paz, Potosí y Santa Cruz con 201, 127 y 78 nuevas empresas respectivamente. Ver gráfico N°27.

Gráfico N° 27
Bolivia: Crecimiento del registro de nuevas empresas por departamento, enero a octubre de 2011 respecto a enero a octubre de 2010
(En cantidad de empresas)



Fuente: FUNDEMPRESA

Departamento

2.3 Registro de nuevas empresas por tipo societario

De enero a octubre de 2011, la inscripción de empresas Unipersonales fue de 9.690 nuevas empresas representando un 79,2%, 2.390 empresas de tipo Sociedad de Responsabilidad Limitada ó 19,5% y 152 empresas del resto de tipos societarios representando un 1,2%. Ver cuadro N°12 y gráfico N°28.

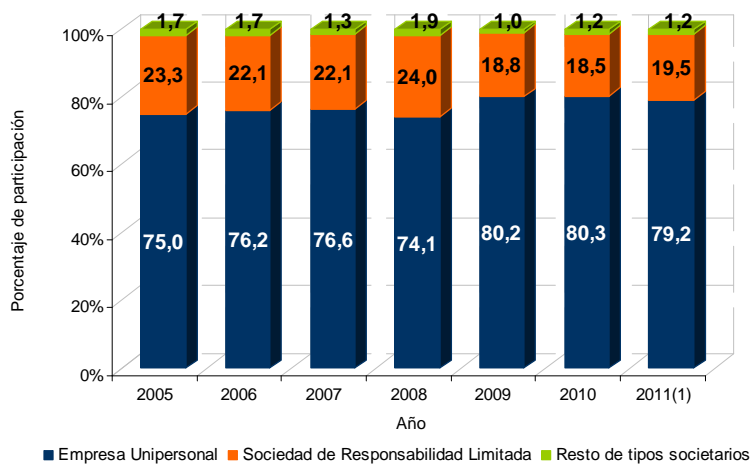
Cuadro N° 12
Bolivia: Registro de nuevas empresas por gestión según tipo societario, 2005 – 2011⁽¹⁾
(En cantidad de empresas)

TIPO SOCIETARIO	2005	2006	2007	2008	2009	2010	2011 ⁽¹⁾
Empresa Unipersonal	4.887	6.031	6.990	7.081	10.687	11.283	9.690
Sociedad de Responsabilidad Limitada	1.515	1.754	2.021	2.296	2.504	2.593	2.390
Sociedad Anonima	89	120	100	152	119	144	133
Sucursal de Sociedad Constituida en el Extranjero	19	12	14	18	16	16	13
Sociedad Colectiva	2	0	0	6	1	7	6
Sociedad Anonima Mixta	0	0	1	1	0	1	0
Sociedad en Comandita Simple	0	2	1	1	3	1	0
TOTAL	6.512	7.919	9.127	9.555	13.330	14.045	12.232

Fuente: FUNDEMPRESA

(1): Datos al mes de octubre de 2011

Gráfico N° 28
Bolivia: Registro de nuevas empresas por gestión según tipo societario, 2005 – 2011⁽¹⁾
(En porcentaje)



2.3.1 Comportamiento del Registro de nuevas empresas

De enero a octubre de la gestión 2011, se inscribieron 9.690 empresas de tipo Unipersonal que comparado con el mismo periodo de la gestión 2010 presenta un crecimiento de 2,3%. Ver cuadro N° 13.

Cuadro N° 13
Bolivia: Registro de nuevas empresas por gestión según tipo societario, enero a octubre de 2010 y 2011
(En cantidad de empresas)

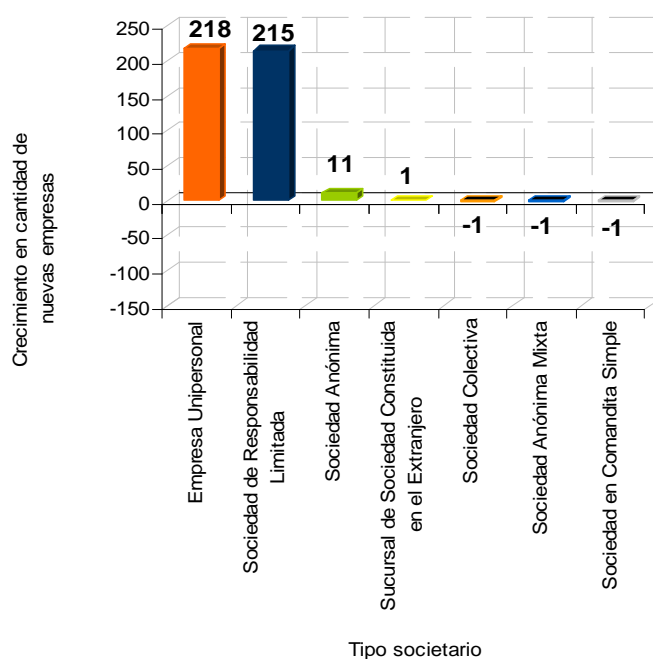
TIPO SOCIETARIO	2010 Enero a octubre	2011 Enero a octubre	CRECIMIENTO	
			En cantidad	En porcentaje
Empresa Unipersonal	9.472	9.690	218	2,3
Sociedad de Responsabilidad Limitada	2.175	2.390	215	9,9
Sociedad Anónima	122	133	11	9,0
Sucursal de Sociedad Constituida en el Extranjero	12	13	1	8,3
Sociedad Colectiva	7	6	-1	-14,3
Sociedad Anónima Mixta	1	0	-1	-100,0
Sociedad en Comandita Simple	1	0	-1	-100,0
TOTAL	11.790	12.232	442	3,7

Fuente: FUNDEMPRESA

De enero a octubre de la gestión 2011, las empresas de tipo Unipersonal y las Sociedades de Responsabilidad Limitada registraron mayor crecimiento en cantidad de nuevas empresas respecto a similar periodo de 2010 con 218 y 215 nuevas empresas adicionales respectivamente. Ver gráfico N° 29.

Gráfico N° 29

**Bolivia: Crecimiento del registro de nuevas empresas por tipo societario, enero a octubre de 2011 respecto a enero a octubre de 2010
(En cantidad de empresas)**



Fuente: FUNDEMPRESA

Durante los meses de enero a octubre de la gestión 2011, los departamentos de La Paz, Santa Cruz y Cochabamba concentran la mayor cantidad de nuevas empresas inscritas con 3.776, 3.452 y 2.109 respectivamente. Ver cuadro N° 14.

Cuadro N° 14

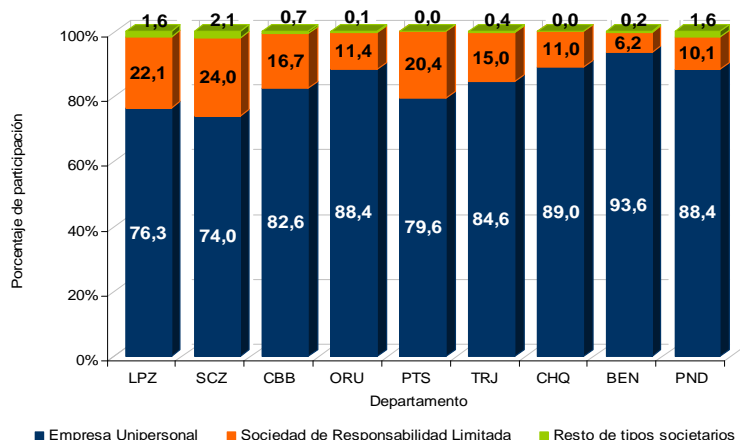
**Bolivia: Registro de nuevas empresas por departamento según tipo societario, enero a octubre de 2011
(En cantidad de empresas)**

TIPO SOCIETARIO	LPZ	SCZ	CBB	ORU	PTS	TRJ	CHQ	BEN	PND	TOTAL
Empresa Unipersonal	2.881	2.553	1.742	657	441	444	427	378	167	9.690
Sociedad de Responsabilidad Limitada	835	828	353	85	113	79	53	25	19	2.390
Sociedad Anónima	49	65	12	1	0	2	0	1	3	133
Sucursal de Sociedad Constituida en el Extranjero	7	5	1	0	0	0	0	0	0	13
Sociedad Colectiva	4	1	1	0	0	0	0	0	0	6
TOTAL	3.776	3.452	2.109	743	554	525	480	404	189	12.232

Fuente: FUNDEMPRESA

Durante los meses de enero a octubre de la gestión 2011, en los departamentos de Beni, Chuquisaca y Pando se registraron 93,6%, 89,0% y 88,4% nuevas empresas de tipo Unipersonal respectivamente. Ver gráfico N° 30 .

Gráfico N° 30
Bolivia: Registro de nuevas empresas por departamento según tipo societario, enero a octubre de 2011
(En porcentaje)



Fuente: FUNDEMPRESA
(1): Datos al mes de octubre de 2011

2.4 Registro de nuevas empresas por actividad económica

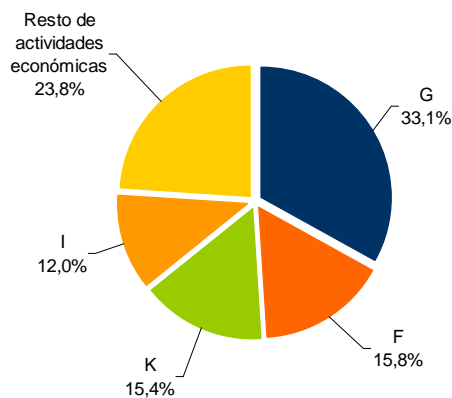
Del total de nuevas empresas registradas durante los meses de enero a octubre de la gestión 2011, 4.048 empresas ó el 33,1% se dedican a la actividad G: Comercio al por mayor y al por menor, 1.934 ó el 15,8% a la actividad F: Construcción y 1.878 ó 15,4% se dedican a la actividad K: Actividades inmobiliarias, empresariales y de alquiler. Ver cuadro N° 15 y gráfico N° 31.

Cuadro N° 15
Bolivia: Registro de nuevas empresas por gestión según actividad económica,
2005 – 2011⁽¹⁾
(En cantidad de empresas)

SECCIÓN	ACTIVIDAD	2005	2006	2007	2008	2009	2010	2011 ⁽¹⁾
G	Comercio al por mayor y al por menor; reparacion de vehiculos automotores, motocicletas, efectos personales y enseres	1.636	1.579	2.080	2.100	4.766	5.462	4.048
F	Construccion	1.276	1.524	1.484	1.522	2.059	2.209	1.934
K	Actividades inmobiliarias, empresariales y de alquiler	1.319	1.532	1.696	1.620	1.695	1.715	1.878
I	Transporte, almacenamiento y comunicaciones	470	1.291	1.075	1.664	2.063	1.832	1.466
D	Industria manufacturera	847	972	1.649	981	1.176	1.251	1.251
H	Hoteles y restaurantes	345	260	383	345	456	441	511
O	Servicios comunitarios, sociales y personales	184	226	246	290	293	283	294
C	Explotacion de minas y canteras	67	89	112	281	141	185	229
N	Servicios sociales y de salud	80	79	72	361	233	256	218
A	Agricultura, ganadería, caza y silvicultura	89	89	128	218	227	175	180
M	Educacion	133	158	142	121	167	158	132
J	Intermediacion financiera	49	108	49	43	47	68	84
E	Suministro de electricidad, gas y agua	17	9	10	8	7	8	4
B	Pesca	0	0	1	1	0	2	3
P	Actividades de hogares privados como empleadores y actividades no diferenciadas de hogares privados como	0	3	0	0	0	0	0
TOTAL		6.512	7.919	9.127	9.555	13.330	14.045	12.232

Fuente: FUNDEMPRESA
(1): Datos al mes de octubre de 2011

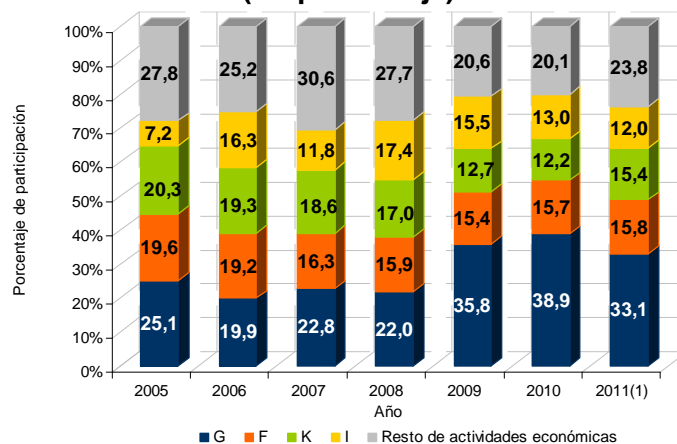
Gráfico N° 31
Bolivia: Registro de nuevas empresas por actividad económica, enero a octubre
de 2011
(En porcentaje)



Fuente: FUNDEMPRESA

En el registro de nuevas empresas, el año 2005, la actividad G: Comercio al por mayor y menor representaba el 25,1% y la actividad F: Construcción el 19,6%, durante los meses de enero a octubre de 2011 representan el 33,1% y el 15,8% respectivamente. Ver gráfico N°32.

Gráfico N° 32
Bolivia: Participación del registro de nuevas empresas por gestión según actividad económica, 2005 – 2011⁽¹⁾
(En porcentaje)



Fuente: FUNDEMPRESA

(1): Datos al mes de octubre de 2011

2.3.2 Crecimiento del registro de nuevas empresas según actividad económica

Del total de empresas inscritas durante los meses de enero a octubre de 2011 la actividad J: Intermediación financiera presentó un crecimiento porcentual a similar periodo de 2010 de 44,8%. Ver cuadro N° 16.

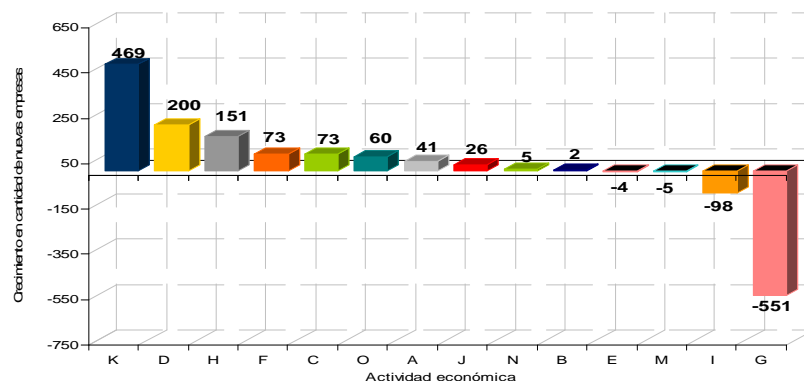
Cuadro N° 16
Bolivia: Registro de nuevas empresas por gestión según actividad económica,
enero a octubre de 2010 y 2011
(En cantidad de empresas)

SECCIÓN	ACTIVIDAD	2010 Enero a octubre	2011 Enero a octubre	CRECIMIENTO	
				En cantidad	En porcentaje
G	Comercio por mayor y por menor; reparación de vehículos automotores, motocicletas, efectos personales y enseres domésticos	4.599	4.048	-551	-12,0
F	Construcción	1.861	1.934	73	3,9
K	Actividades inmobiliarias, empresariales y de alquiler	1.409	1.878	469	33,3
I	Transporte, almacenamiento y comunicaciones	1.564	1.466	-98	-6,3
D	Industria manufacturera	1.051	1.251	200	19,0
H	Hoteles y restaurantes	360	511	151	41,9
O	Servicios comunitarios, sociales y personales	234	294	60	25,6
C	Explotación de minas y canteras	156	229	73	46,8
N	Servicios sociales y de salud	213	218	5	2,3
A	Agricultura, ganadería, caza y silvicultura	139	180	41	29,5
M	Educación	137	132	-5	-3,6
J	Intermediación financiera	58	84	26	44,8
E	Suministro de electricidad, gas y agua	8	4	-4	-50,0
B	Pesca	1	3	2	200,0
TOTAL		11.790	12.232	442	3,7

Fuente: FUNDEMPRESA

De enero a octubre de la gestión 2011, las actividades económicas que registraron mayor crecimiento en cantidad de nuevas empresas, respecto al mismo periodo del año 2010, fueron K: Actividades inmobiliarias, empresariales y de alquiler, D: Industria manufacturera y H: Hoteles y restaurantes con 469, 200 y 151 nuevas empresas respectivamente. Ver gráfico N°33.

Gráfico N° 33
Bolivia: Crecimiento del registro de nuevas empresas por actividad económica,
enero a octubre de 2011 respecto a enero a octubre de 2010
(En cantidad de empresas)



Fuente: FUNDEMPRESA

2.3.3 Registro de nuevas empresas por departamento según actividad económica

De enero a octubre de 2011, la mayor cantidad de empresas dedicadas a la actividad G: Comercio al por mayor y menor se concentró en los departamentos de La Paz con 1.238 empresas, Santa Cruz con 1.229 empresas, 749 en Cochabamba, 286 en Oruro, 172 en Tarija, 119 en Beni y 80 en Pando. En los departamentos de Potosí y Chuquisaca se inscribieron en su mayoría empresas dedicadas a la actividad F: Construcción con 155 nuevas empresas en cada uno. Ver cuadro N° 17.

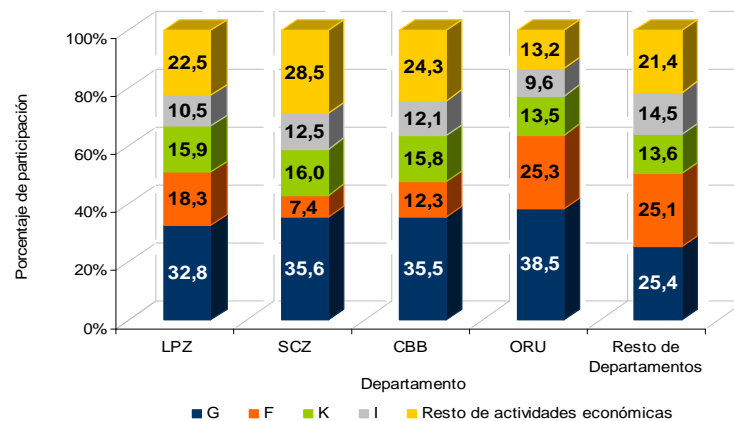
Cuadro N° 17
Bolivia: Registro de nuevas empresas por departamento según actividad económica, enero a octubre de 2011
(En cantidad de empresas)

SECCIÓN	ACTIVIDAD	LPZ	SCZ	CBB	ORU	PTS	TRJ	CHQ	BEN	PND	TOTAL
G	Comercio por mayor y por menor, reparación de vehículos automotores, motocicletas, efectos personales y enseres domésticos	1.238	1.229	749	286	87	172	88	119	80	4.048
F	Construcción	690	256	259	188	155	89	155	103	39	1.934
K	Actividades inmobiliarias, empresariales y de alquiler	602	551	333	100	74	96	79	29	14	1.878
I	Transporte, almacenamiento y comunicaciones	395	432	256	71	111	51	96	42	12	1.466
D	Industria manufacturera	419	410	230	45	16	52	24	29	26	1.251
H	Hoteles y restaurantes	127	156	87	20	25	25	21	42	8	511
O	Servicios comunitarios, sociales y personales	83	95	62	7	12	17	3	14	1	294
C	Explotación de minas y canteras	82	42	25	12	61	1	6	0	0	229
N	Servicios sociales y de salud	54	93	43	6	2	10	2	7	1	218
A	Agricultura, ganadería, caza y silvicultura	19	120	20	2	0	3	3	9	4	180
M	Educación	45	36	26	5	3	7	3	5	2	132
J	Intermediación financiera	22	30	18	0	8	2	0	3	1	84
E	Suministro de electricidad, gas y agua	0	1	1	1	0	0	0	1	0	4
B	Pesca	0	1	0	0	0	0	0	1	1	3
TOTAL		3.776	3.452	2.109	743	554	525	480	404	189	12.232

Fuente: FUNDEMPRESA

Durante los meses de enero a octubre de 2011, el registro de nuevas empresas dedicadas a la actividad G: Comercio al por mayor y menor representan el 32,8% en el departamento de La Paz, el 35,6% en Santa Cruz, el 35,5% en Cochabamba y el 38,5% en el departamento de Oruro. Ver gráfico N° 34.

Gráfico N° 34
Bolivia: Registro de nuevas empresas por departamento según actividad económica, enero a octubre de 2011
(En porcentaje)



Fuente: FUNDEMPRESA

2.3.4 Registro de nuevas empresas por tipo societario según actividad económica

La concentración por tipo societario según actividad económica muestra que la mayoría de las empresas Unipersonales, Sociedades de Responsabilidad Limitada y Sociedades Anónimas, inscritas durante los meses de enero a octubre de 2011, se dedican a la actividad G: Comercio al por mayor y menor con 3.435, 585 y 23 nuevas empresas respectivamente. Ver cuadro N° 18.

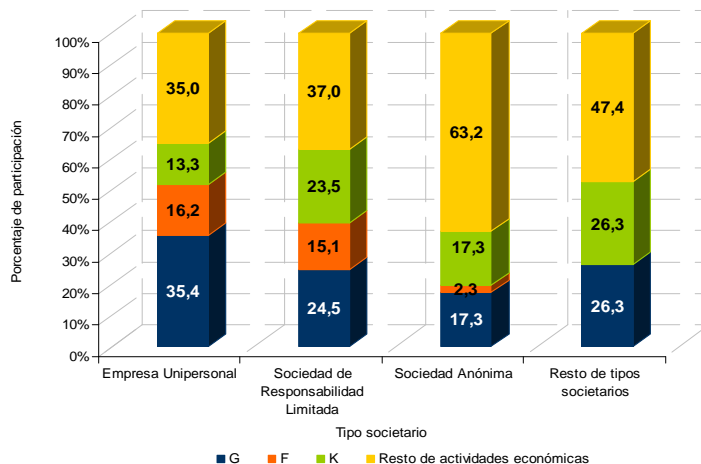
Cuadro N° 18
Bolivia: Registro de nuevas empresas por tipo societario según actividad económica, enero a octubre de 2011
(En cantidad de empresas)

SECCIÓN	ACTIVIDAD	Empresa Unipersonal	Sociedad de Responsabilidad Limitada	Sociedad Anónima	Sucursal de Sociedad Constituida en el Extranjero	Sociedad Colectiva	TOTAL
G	Comercio por mayor y por menor; reparación de vehículos automotores, motocicletas, efectos personales y enseres domésticos	3.435	585	23	5	0	4.048
F	Construcción	1.571	360	3	0	0	1.934
K	Actividades inmobiliarias, empresariales y de alquiler	1.289	561	23	5	0	1.878
I	Transporte, almacenamiento y comunicaciones	1.239	216	9	1	1	1.466
D	Industria manufacturera	950	281	19	0	1	1.251
H	Hoteles y restaurantes	439	69	3	0	0	511
O	Servicios comunitarios, sociales y personales	231	60	3	0	0	294
C	Explotación de minas y canteras	144	64	16	1	4	229
N	Servicios sociales y de salud	168	50	0	0	0	218
A	Agricultura, ganadería, caza y silvicultura	85	81	14	0	0	180
M	Educación	106	25	1	0	0	132
J	Intermediación financiera	30	36	17	1	0	84
E	Suministro de electricidad, gas y agua	2	1	1	0	0	4
B	Pesca	1	1	1	0	0	3
TOTAL		9.690	2.390	133	13	6	12.232

Fuente: FUNDEMPRESA

Durante los meses de enero a octubre de 2011, en las nuevas empresas de tipo Unipersonal, Sociedades de Responsabilidad Limitada y Sociedad Anónima el 35,4%, 24,5% y 17,3% respectivamente, se dedican a la actividad G: Comercio al por mayor y menor. Ver gráfico N° 35 al 38.

Gráfico N° 35
Bolivia: Registro de nuevas empresas por tipo societario según actividad económica, enero a octubre de 2011
(En porcentaje)

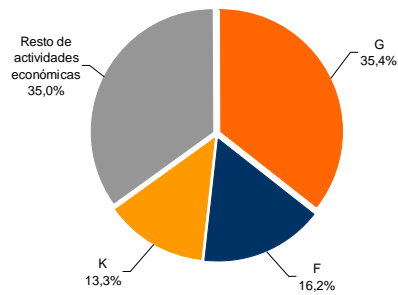


Fuente: FUNDEMPRESA

(1): Datos al mes de octubre de 2011

Gráfico N° 36

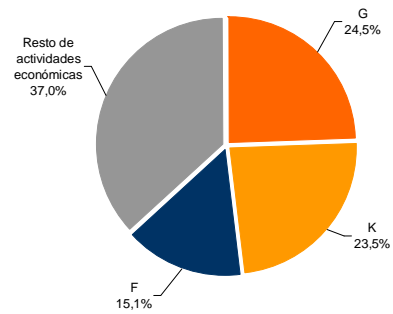
Bolivia: Inscripción de empresas de tipo Unipersonal según actividad económica, enero a octubre de 2011



Fuente: FUNDEMPRESA

Gráfico N° 37

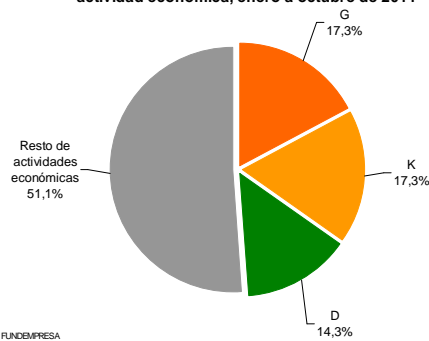
Bolivia: Inscripción de empresas de tipo S. R. L. según actividad económica, enero a octubre de 2011



Fuente: FUNDEMPRESA

Gráfico N° 38

Bolivia: Inscripción de empresas de tipo S. A. según actividad económica, enero a octubre de 2011



Fuente: FUNDEMPRESA

**Estadísticas de
cancelación de Matrículas
de Comercio al mes de
octubre de 2011**

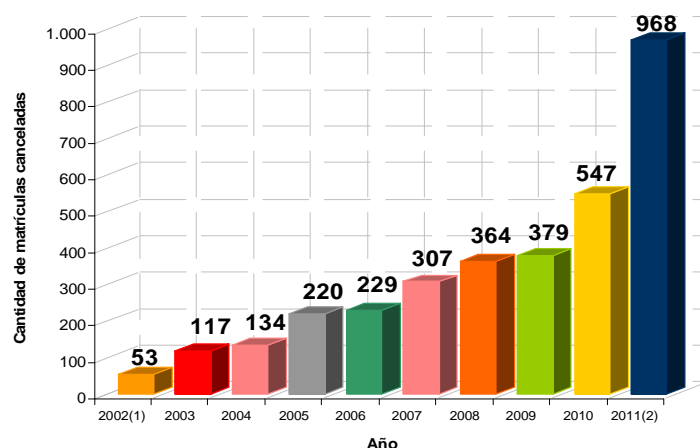
3

3.1 Matrículas canceladas o cierre de empresas

3.1.1 Matrículas canceladas por gestión

La cantidad de matrículas canceladas tienen un comportamiento creciente, llegando a 379 el año 2009, 547 el año 2010 y a 968 durante los meses de enero a octubre de 2011. Ver gráfico N° 39.

Gráfico N° 39
Bolivia: Matrículas canceladas por gestión, 2002⁽¹⁾ – 2011⁽²⁾
(En cantidad de cancelaciones)

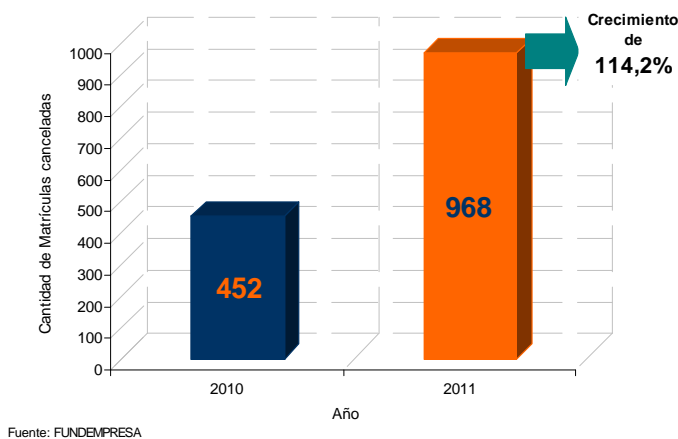


Fuente: FUNDEMPRESA
(1): Datos a partir de la administración de FUNDEMPRESA
(2): Datos al mes de octubre de 2011

3.1.2 Crecimiento en la cancelación de Matrículas de Comercio

De enero a octubre de la gestión 2011 se registraron 968 matrículas canceladas, mientras que en el mismo periodo de tiempo de la gestión 2010 fueron 452 cancelaciones, lo que representa un crecimiento de 114,2%. Ver gráfico N° 40.

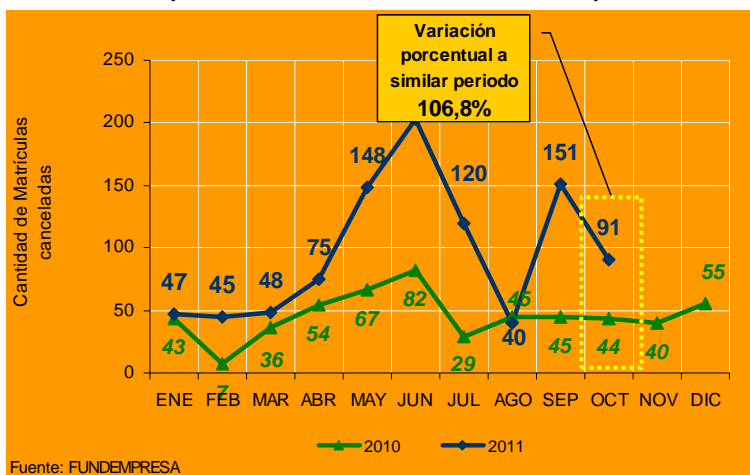
Gráfico N° 40
Bolivia: Matrículas canceladas por gestión, enero a octubre de 2010 y 2011
(En cantidad de cancelaciones)



3.1.3 Comportamiento en la cancelación de Matrículas de Comercio

El mes de octubre de 2010, se cancelaron 44 matrículas y en el mismo mes de la gestión 2011 fueron 91 cancelaciones, lo que implica una variación porcentual a similar periodo de 106,8%. Ver gráfico N°41.

Gráfico N° 41
Bolivia: Matrículas canceladas por mes, 2010 a octubre de 2011
(En cantidad de cancelaciones)



3.1.4 Matrículas canceladas por gestión en relación a la Base Empresarial

La relación porcentual de la cancelación de matrículas en comparación con la Base Empresarial fue de 1,2% el año 2008, de 1,0% el año 2009, de 1,3% el año 2010 y de 1,6% durante los meses de enero a octubre de la gestión 2011. Ver gráfico N° 42.

Gráfico N° 42
Bolivia: Participación de matrículas canceladas respecto a la Base Empresarial,
2002⁽¹⁾ – 2011⁽²⁾
(En porcentaje)



3.2 Matrículas canceladas por departamento

Durante los meses de enero a octubre de 2011, los departamentos con mayor cantidad de matrículas canceladas, fueron La Paz con 310 cancelaciones, Cochabamba con 243 cancelaciones y Santa Cruz con 161 matrículas canceladas. Ver cuadro N° 19.

Cuadro N° 19
Bolivia: Matrículas canceladas por gestión según departamento, 2005 – 2011⁽¹⁾
(En cantidad de cancelaciones)

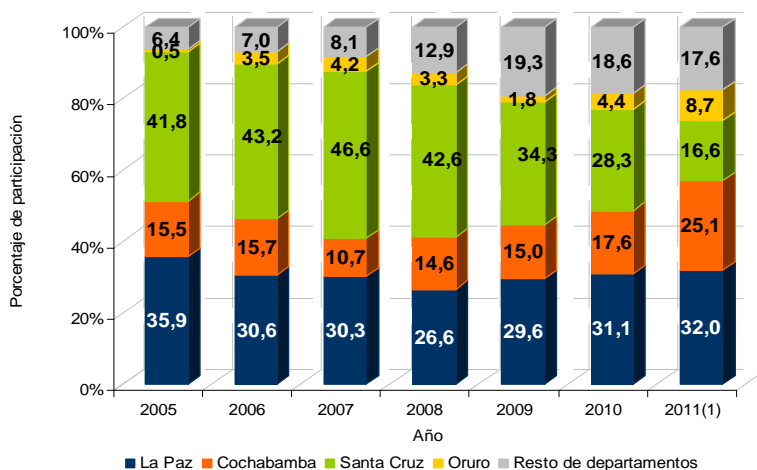
DEPARTAMENTO	2005	2006	2007	2008	2009	2010	2011 ⁽¹⁾
La Paz	79	70	93	97	112	170	310
Cochabamba	34	36	33	53	57	96	243
Santa Cruz	92	99	143	155	130	155	161
Oruro	1	8	13	12	7	24	84
Tarija	3	6	8	15	19	22	63
Chuquisaca	4	6	5	6	7	25	48
Potosí	0	2	5	10	25	35	30
Beni	4	2	7	12	15	16	26
Pando	3	0	0	4	7	4	3
TOTAL	220	229	307	364	379	547	968

Fuente: FUNDEMPRESA

(1): Datos al mes de octubre de 2011

Del total de matrículas canceladas, en la gestión 2005, La Paz participaba con el 35,9% y Cochabamba con el 15,5%, sin embargo al mes de octubre de la gestión 2011 participan con el 32,0% y con el 25,1% respectivamente. Ver gráfico N° 43.

Gráfico N° 43
Bolivia: Matrículas canceladas por gestión según departamento, 2005 – 2011⁽¹⁾
(En porcentaje)



Fuente: FUNDEMPRESA

(1): Datos al mes de octubre de 2011

Durante los meses de enero a octubre de la gestión 2011, el departamento del eje central que registró mayor crecimiento porcentual en la cancelación de matrículas fue Cochabamba con 200,0%. Ver cuadro N° 20.

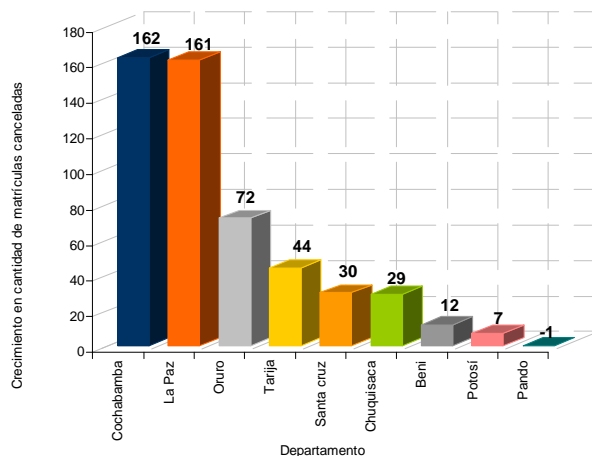
Cuadro N° 20
Bolivia: Matrículas canceladas por gestión según departamento, enero a octubre de 2010 y 2011
(En cantidad de cancelaciones)

DEPARTAMENTO	2010 Enero a octubre	2011 Enero a octubre	CRECIMIENTO	
			En cantidad	En porcentaje
La Paz	149	310	161	108,1
Cochabamba	81	243	162	200,0
Santa cruz	131	161	30	22,9
Oruro	12	84	72	600,0
Tarija	19	63	44	231,6
Chuquisaca	19	48	29	152,6
Potosí	23	30	7	30,4
Beni	14	26	12	85,7
Pando	4	3	-1	-25,0
TOTAL	452	968	516	114,2

Fuente: FUNDEMPRESA

De enero a octubre del año 2011, los departamentos que registraron mayor crecimiento en cantidad de cancelaciones de matrículas fueron Cochabamba, La Paz y Oruro con 162, 161 y 72 cancelaciones respectivamente adicionales a las registradas en similar periodo de la gestión 2010. Ver gráfico N° 44.

Gráfico N° 44
Bolivia: Crecimiento de matrículas canceladas por departamento, enero a octubre de 2011 respecto a enero a octubre de 2010
(En cantidad de matrículas)



Fuente: FUNDEMPRESA

De enero a octubre de 2011, se cancelaron 316 matrículas de empresas que se dedicaban a la actividad G: Comercio al por mayor y menor, de las cuales 96 se

encontraban en el departamento de La Paz, 104 en Cochabamba y 61 en Santa Cruz. Ver cuadro N°21.

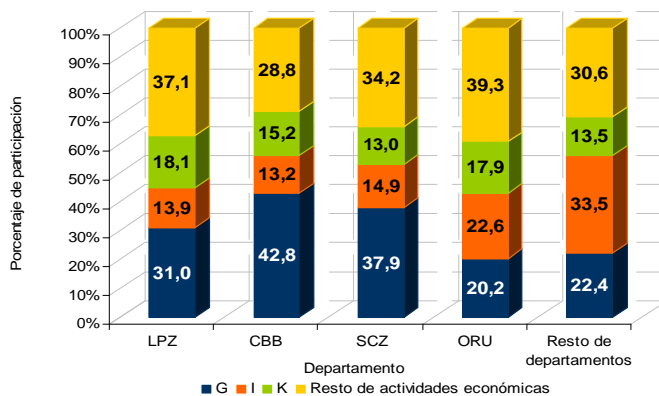
Cuadro N° 21
Bolivia: Matrículas canceladas por departamento según actividad económica,
enero a octubre de 2011
(En cantidad de cancelaciones)

SECCIÓN	ACTIVIDAD	LPZ	CBB	SCZ	ORU	TRJ	CHQ	PTS	BEN	PND	TOTAL
G	Comercio al por mayor y al por menor; reparación de vehículos automotores, motocicletas, efectos personales y enseres domésticos	96	104	61	17	7	15	6	7	3	316
I	Transporte, almacenamiento y comunicaciones	43	32	24	19	27	18	6	6	0	175
K	Actividades inmobiliarias, empresariales y de alquiler	56	37	21	15	8	5	6	4	0	152
F	Construcción	32	12	12	15	12	5	6	2	0	96
D	Industria manufacturera	32	12	15	5	4	1	2	2	0	73
H	Hoteles y restaurantes	18	18	8	2	0	2	2	1	0	51
O	Servicios comunitarios, sociales y personales	5	12	7	6	2	0	0	0	0	32
N	Servicios sociales y de salud	15	7	5	1	3	0	0	0	0	31
M	Educación	9	4	3	2	0	1	0	0	0	19
C	Explotación de minas y canteras	3	0	2	2	0	1	1	2	0	11
A	Agricultura, ganadería, caza y silvicultura	0	4	0	0	0	0	1	1	0	6
J	Intermediación financiera	1	1	3	0	0	0	0	1	0	6
TOTAL		310	243	161	84	63	48	30	26	3	968

Fuente: FUNDEMPRESA

En los departamentos de La Paz, Cochabamba y Santa Cruz durante los meses de enero a octubre de 2011, del total de matrículas canceladas el 31,0%, 42,8% y el 37,9% respectivamente, corresponden a empresas que se dedicaban a la actividad G: Comercio al por mayor y menor. Ver gráfico N° 45.

Gráfico N° 45
Bolivia: Matrículas canceladas por departamento según actividad económica,
enero a octubre de 2011
(En porcentaje)



Fuente: FUNDEMPRESA

3.3 Matrículas canceladas por tipo societario

De enero a octubre de la gestión 2011, la mayor cantidad de matrículas canceladas son de empresas de tipo Unipersonal con 893 cancelaciones, le siguen en orden de importancia las Sociedades de Responsabilidad Limitada con 63 cancelaciones de matrículas. Ver cuadro N° 22.

Cuadro N° 22
Bolivia: Matrículas canceladas por gestión según tipo societario, 2005 – 2011⁽¹⁾
(En cantidad de cancelaciones)

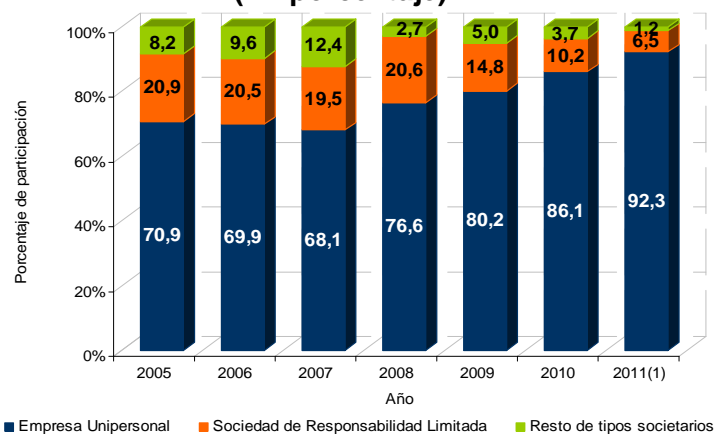
TIPO SOCIETARIO	2005	2006	2007	2008	2009	2010	2011 ⁽¹⁾
Empresa Unipersonal	156	160	209	279	304	471	893
Sociedad de Responsabilidad Limitada	46	47	60	75	56	56	63
Sociedad Anónima	15	18	33	5	11	15	7
Sucursal de Sociedad Constituida en el Extranjero	3	4	5	5	8	4	5
Sociedad Anónima Mixta	0	0	0	0	0	1	0
TOTAL	220	229	307	364	379	547	968

Fuente: FUNDEMPRESA

(1): Datos al mes de octubre de 2011

Durante los meses de enero a octubre de 2011, el 92,3% de la cantidad de matrículas canceladas corresponden a empresas de tipo Unipersonal, superior en 21,0 puntos porcentuales respecto a la gestión 2005. Ver gráfico N° 46.

Gráfico N° 46
Bolivia: Matrículas canceladas por gestión según tipo societario, 2005 – 2011⁽¹⁾
(En porcentaje)



Fuente: FUNDEMPRESA

(1): Datos al mes de octubre de 2011

El cuadro N° 23 muestra que durante los meses de enero a octubre de 2011, en todos los departamentos registran mayor cantidad de matrículas canceladas en empresas de tipo Unipersonal.

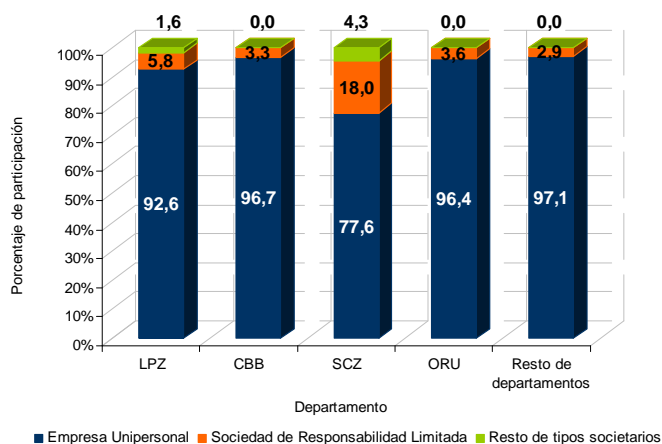
Cuadro N° 23
Bolivia: Matrículas canceladas por departamento según tipo societario, enero a octubre de 2011
(En cantidad de cancelaciones)

TIPO SOCIETARIO	LPZ	CBB	SCZ	ORU	TRJ	CHQ	PTS	BEN	PND	TOTAL
Empresa Unipersonal	287	235	125	81	60	47	30	25	3	893
Sociedad de Responsabilidad Limitada	18	8	29	3	3	1	0	1	0	63
Sociedad Anónima	2	0	5	0	0	0	0	0	0	7
Sucursal de Sociedad Constituida en el Extranjero	3	0	2	0	0	0	0	0	0	5
TOTAL	310	243	161	84	63	48	30	26	3	968

Fuente: FUNDEMPRESA

En porcentaje, el 92,6%, 96,7%, 77,6% y el 96,4% de matrículas canceladas corresponden a empresas Unipersonales registradas en los departamentos de La Paz, Cochabamba, Santa Cruz y Oruro. Ver gráfico N° 47.

Gráfico N° 47
Bolivia: Matrículas canceladas por departamento según tipo societario, enero a octubre de 2011
(En porcentaje)



Fuente: FUNDEMPRESA

3.3.1 Matrículas canceladas según tipo societario

La cancelación de matrículas de empresas de tipo Unipersonal registró un crecimiento de 127,8% y de las Sociedades de Responsabilidad Limitada de 46,5%. Ver cuadro N° 24.

Cuadro N° 24

Bolivia: Matrículas canceladas por gestión según tipo societario, enero a octubre de 2010 y 2011

(En cantidad de cancelaciones)

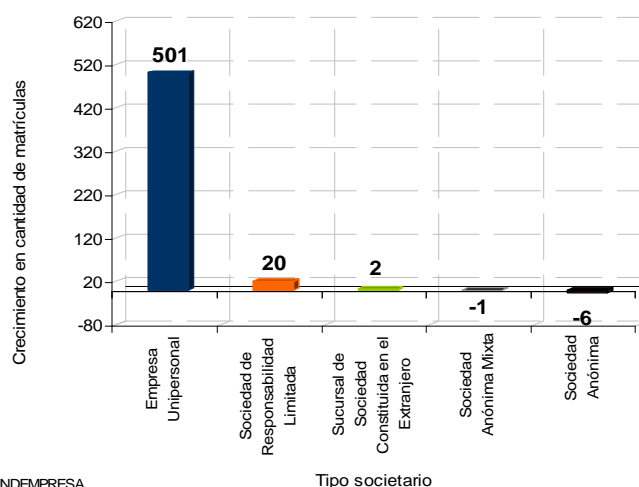
TIPO SOCIETARIO	2010 Enero a octubre	2011 Enero a octubre	CRECIMIENTO	
			En cantidad	En porcentaje
Empresa Unipersonal	392	893	501	127,8
Sociedad de Responsabilidad Limitada	43	63	20	46,5
Sociedad Anónima	13	7	-6	-46,2
Sucursal de Sociedad Constituida en el Extranjero	3	5	2	66,7
Sociedad Anónima Mixta	1	0	-1	-100,0
TOTAL	452	968	516	114,2

Fuente: FUNDEMPRESA

De enero a octubre de la gestión 2011, las empresas que registraron crecimiento en la cantidad de cancelaciones de matrículas por tipo societario fueron las empresas de tipo Unipersonal con 501 cancelaciones adicionales a las registradas a similar periodo de la gestión anterior. Ver gráfico N° 48.

Gráfico N° 48

Bolivia: Crecimiento de matrículas canceladas por tipo societario, enero a octubre de 2011 respecto a enero a octubre de 2010
(En cantidad de matrículas)



Fuente: FUNDEMPRESA

3.4 Matrículas canceladas por actividad económica

Entre el año 2005 a octubre de 2011 se registraron mayor cantidad de cancelaciones en empresas dedicadas a la actividad G: Comercio al por mayor y menor con 80 cancelaciones el año 2005, 69 el año 2006, 92 el año 2007, 107 el año 2008, 115 el año 2009, 181 durante el año 2010 y 316 durante los meses de enero a octubre de 2011. Ver cuadro N°25.

Cuadro N° 25
Bolivia: Matrículas canceladas por gestión según actividad económica,
2005 – 2011⁽¹⁾
(En cantidad de cancelaciones)

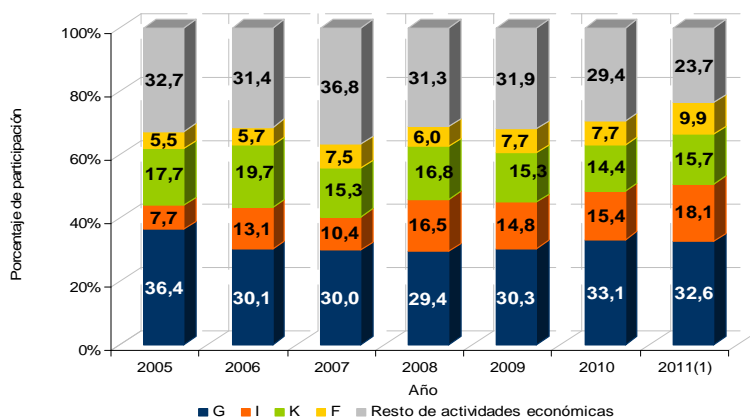
SECCIÓN	ACTIVIDAD	2005	2006	2007	2008	2009	2010	2011 ⁽¹⁾
G	Comercio al por mayor y al por menor; reparación de vehículos automotores, motocicletas, efectos personales y enseres domésticos	80	69	92	107	115	181	316
I	Transporte, almacenamiento y comunicaciones	17	30	32	60	56	84	175
K	Actividades inmobiliarias, empresariales y de alquiler	39	45	47	61	58	79	152
F	Construcción	12	13	23	22	29	42	96
D	Industria manufacturera	37	36	55	43	47	68	73
H	Hoteles y restaurantes	10	13	9	24	20	18	51
O	Servicios comunitarios, sociales y personales	6	4	15	17	12	17	32
N	Servicios sociales y de salud	2	3	6	4	6	16	31
M	Educación	9	4	5	8	10	10	19
C	Explotación de minas y canteras	4	3	9	7	13	17	11
A	Agricultura, ganadería, caza y silvicultura	2	6	9	7	10	7	6
J	Intermediación financiera	1	2	4	4	3	5	6
B	Pesca	1	0	0	0	0	0	0
E	Suministro de electricidad, gas y agua	0	1	1	0	0	3	0
TOTAL		220	229	307	364	379	547	968

Fuente: FUNDEMPRESA

(1): Datos al mes de octubre de 2011

La cantidad de matrículas canceladas correspondientes a empresas que se dedicaban a las actividades G: Comercio al por mayor y menor, I: Transporte, almacenamiento y comunicaciones, K: Actividades inmobiliarias, empresariales y de alquiler y F: Construcción el año 2005 representaban el 36,4%, 7,7%, 17,7% y 5,5% respectivamente, siendo su participación el mes de octubre de 2011 de 32,6%, 18,1%, 15,7% y 9,9% respectivamente. Ver gráfico N° 49.

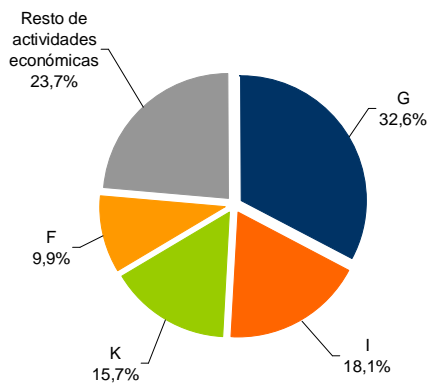
Gráfico N° 49
Bolivia: Matrículas canceladas por gestión según actividad económica, 2005 – 2011⁽¹⁾
(En porcentaje)



Fuente: FUNDEMPRESA
 (1): Datos al mes de octubre de 2011

Del total de matrículas canceladas durante los meses de enero a octubre del año 2011, 32,6% corresponden a empresas que se dedicaban a la actividad G: Comercio al por mayor y al por menor, 18,1% corresponden a la actividad I: Transporte, almacenamiento y comunicaciones y 15,7% a la actividad K: Actividades inmobiliarias, empresariales y de alquiler. Ver gráfico N°50.

Gráfico N° 50
Bolivia: Matrículas canceladas por actividad económica, enero a octubre de 2011
(En porcentaje)



Fuente: FUNDEMPRESA

3.4.1 Matrículas canceladas por tipo societario según actividad económica

Por tipo societario, de 893 matrículas canceladas de empresas de tipo Unipersonal, 300 se dedicaban a la actividad G: Comercio al por mayor y al por menor y 168 a la actividad I: Transporte, almacenamiento y comunicaciones. Ver cuadro N°26.

Cuadro N° 26
Bolivia: Matrículas canceladas por tipo societario según actividad económica, enero a octubre de 2011
(En cantidad de cancelaciones)

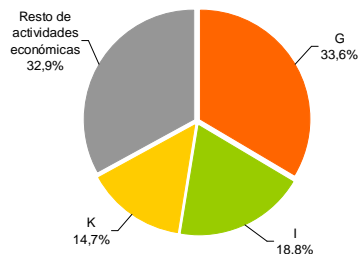
SECCIÓN	ACTIVIDAD	Empresa Unipersonal	Sociedad de Responsabilidad Limitada	Sociedad Anónima	Sucursal de Sociedad Constituida en el Extranjero	TOTAL
G	Comercio al por mayor y al por menor; reparación de vehículos automotores, motocicletas, efectos personales y enseres domésticos	300	12	4	0	316
I	Transporte, almacenamiento y comunicaciones	168	6	1	0	175
K	Actividades inmobiliarias, empresariales y de alquiler	131	19	0	2	152
F	Construcción	86	10	0	0	96
D	Industria manufacturera	67	4	2	0	73
H	Hoteles y restaurantes	48	3	0	0	51
O	Servicios comunitarios, sociales y personales	32	0	0	0	32
N	Servicios sociales y de salud	28	3	0	0	31
M	Educación	18	1	0	0	19
C	Explotación de minas y canteras	8	1	0	2	11
A	Agricultura, ganadería, caza y silvicultura	6	0	0	0	6
J	Intermediación financiera	1	4	0	1	6
TOTAL		893	63	7	5	968

Fuente: FUNDEMPRESA

En porcentaje de cancelación de matrículas por tipo societario según actividad económica el 33,6% de las empresas de tipo Unipersonal y el 57,1% de las Sociedades Anónimas se dedicaban a la actividad G: Comercio al por mayor y menor, mientras que el 30,2% de las Sociedades de Responsabilidad Limitada se dedicaban a la actividad K: Actividades inmobiliarias, empresariales y de alquiler. Ver gráficos 51 al 53.

Gráfico N°51

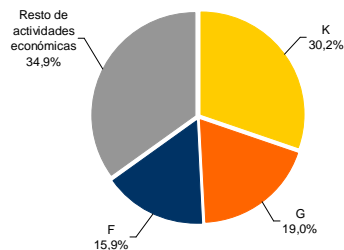
Bolivia: Matrículas canceladas de empresas de tipo Unipersonal según actividad económica, enero a octubre de 2011



Fuente: FUNDEMPRESA

Gráfico N°52

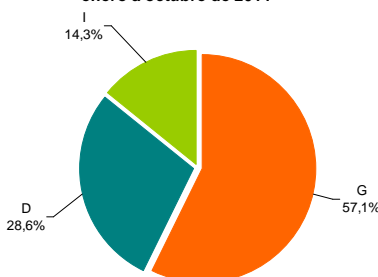
Bolivia: Matrículas canceladas de empresas de tipo S. R. L. según actividad económica, enero a octubre de 2011



Fuente: FUNDEMPRESA

Gráfico N° 53

Bolivia: Matrículas canceladas de empresas de tipo Sociedad Anónima según actividad económica, enero a octubre de 2011



Fuente: FUNDEMPRESA

3.4.2 Matrículas canceladas según actividad económica

De enero a octubre del año 2011 cancelaron su Matrícula de Comercio 968 empresas, de las cuales 316 correspondían a la actividad G: Comercio al por mayor y menor, la misma que presentó un crecimiento respecto a similar periodo de la gestión 2010 de 107,9%. Ver cuadro N°27.

Cuadro N° 27

Bolivia: Matrículas canceladas por gestión según actividad económica, enero a octubre de 2010 y 2011 (En cantidad de cancelaciones)

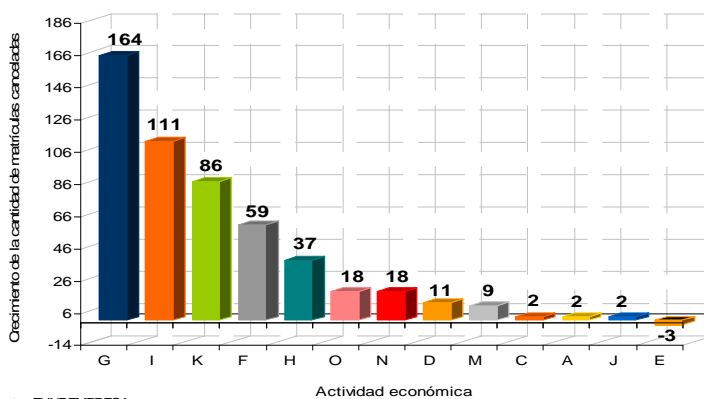
SECCIÓN	ACTIVIDAD	2010 Enero a octubre	2011 Enero a octubre	CRECIMIENTO	
				En cantidad	En porcentaje
G	Comercio al por mayor y al por menor; reparación de vehículos automotores, motocicletas, efectos personales y enseres domésticos	152	316	164	107,9
I	Transporte, almacenamiento y comunicaciones	64	175	111	173,4
K	Actividades inmobiliarias, empresariales y de alquiler	66	152	86	130,3
F	Construcción	37	96	59	159,5
D	Industria manufacturera	62	73	11	17,7
H	Hoteles y restaurantes	14	51	37	264,3
O	Servicios comunitarios, sociales y personales	14	32	18	128,6
N	Servicios sociales y de salud	13	31	18	138,5
M	Educación	10	19	9	90,0
C	Explotación de minas y canteras	9	11	2	22,2
A	Agricultura, ganadería, caza y silvicultura	4	6	2	50,0
J	Intermediación financiera	4	6	2	50,0
E	Suministro de electricidad, gas y agua	3	0	-3	-100,0
TOTAL		452	968	516	114,2

Fuente: FUNDEMPRESA

De enero a octubre de la gestión 2011, las actividades que presentaron mayor crecimiento en cantidad de cancelaciones de matrículas, respecto a similar periodo del año anterior, fueron G: Comercio al por mayor y menor, I: Transporte, almacenamiento y comunicaciones y K: Actividades inmobiliarias, empresariales y de alquiler con 164, 111 y 86 cancelaciones en cada una de las actividades mencionadas. Ver gráfico N° 54.

Gráfico N° 54

**Bolivia: Crecimiento de matrículas canceladas por actividad económica, enero a octubre de 2011 respecto a enero a octubre de 2010
(En cantidad de matrículas)**



Fuente: FUNEMPRESA