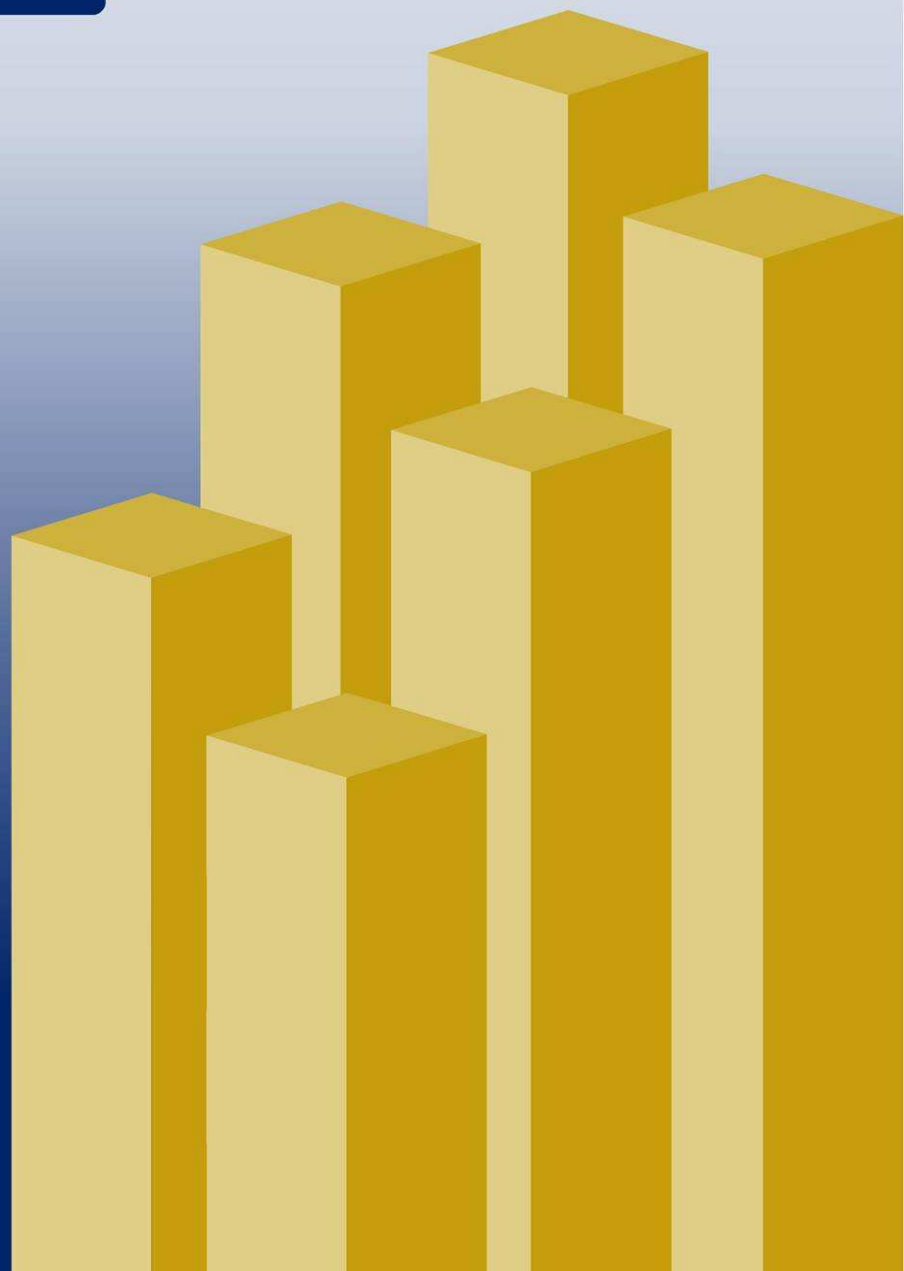




# Estadísticas del Registro de Comercio de Bolivia

## Reporte mensual

Septiembre de 2011



## ÍNDICE

<b>1</b>	<b>Estadísticas de la Base Empresarial al mes de septiembre de 2011</b>	<b>3</b>
	1.1 Base Empresarial del Registro de Comercio de Bolivia	4
	1.2 Base Empresarial por departamento	12
	1.3 Base Empresarial por tipo societario	14
	1.4 Base Empresarial por actividad económica	17
<b>2</b>	<b>Estadísticas de registro de nuevas empresas al mes de septiembre de 2011</b>	<b>24</b>
	2.1 Registro de nuevas empresas	25
	2.2 Registro de nuevas empresas por departamento	27
	2.3 Registro de nuevas empresas por tipo societario	30
	2.4 Registro de nuevas empresas por actividad económica	34
<b>3</b>	<b>Estadísticas de cancelación de Matrículas de Comercio al mes de septiembre de 2011</b>	<b>42</b>
	3.1 Matrículas canceladas o cierre de empresas	43
	3.2 Matrículas canceladas por departamento	45
	3.3 Matrículas canceladas por tipo societario	49
	3.4 Matrículas canceladas por actividad económica	53

**Estadísticas de la Base  
Empresarial al mes de  
septiembre de 2011**

**1**

## 1.1 Base Empresarial del Registro de Comercio de Bolivia

### 1.1.1 Componentes de la Base Empresarial

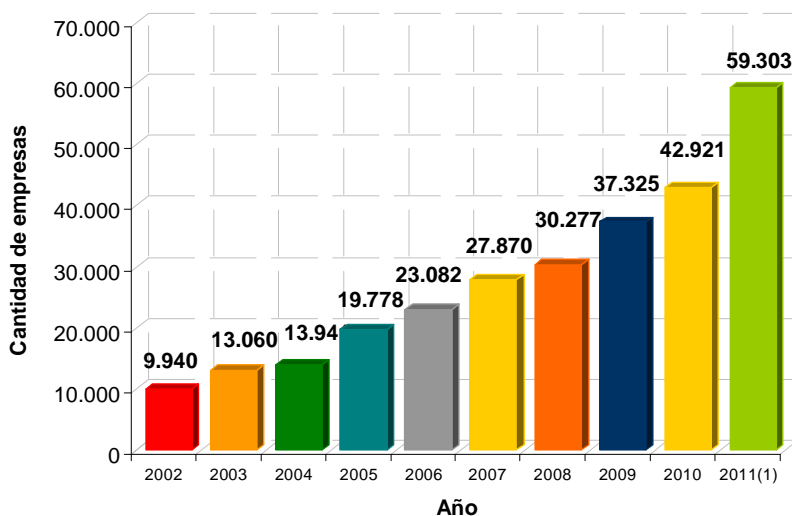
La Base Empresarial del Registro de Comercio de Bolivia está compuesta básicamente por tres tipos de categorías:

- Las empresas que tienen su matrícula vigente
- Las empresas que actualizan su matrícula
- Las empresas que se inscriben u obtienen su matrícula por primera vez

### 1.1.2 Comportamiento de la Base Empresarial

Al mes de septiembre de 2011, la Base Empresarial cuenta con 59.303 empresas, de las cuales 11.039 ó el 18,6% corresponden a nuevas empresas. Ver gráfico N° 1.

**Gráfico N° 1**  
**Bolivia: Base Empresarial por gestión, 2002 – 2011<sup>(1)</sup>**  
**(En cantidad de empresas)**



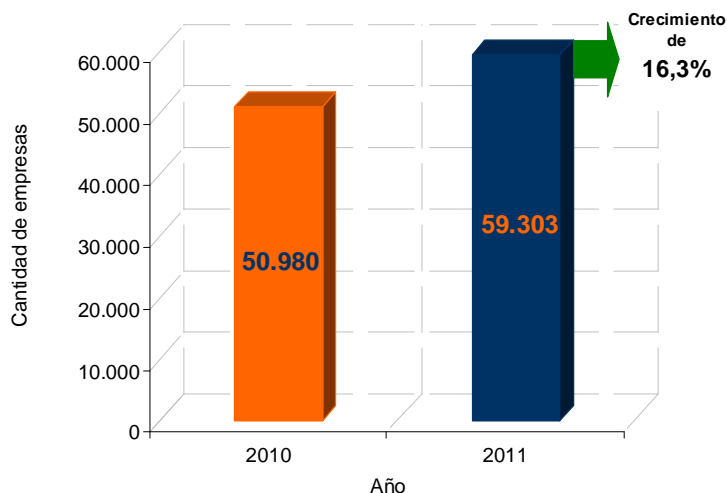
Fuente: FUNDEMPRESA

(1): Datos al mes de septiembre de 2011

### 1.1.3 Crecimiento de la Base Empresarial

Al mes de septiembre 2010, la Base Empresarial contaba con 50.980 empresas y a similar periodo de 2011 cuenta con 59.303 empresas, lo que se traduce en un crecimiento de 16,3%. Ver gráfico N°2.

**Gráfico N°2**  
**Bolivia: Base Empresarial por gestión, al mes de septiembre de 2010 y 2011**  
**(En cantidad de empresas)**



Fuente: FUNDEMPRESA

#### 1.1.3.1 Crecimiento de la Base Empresarial por departamento

Al mes de septiembre de 2011, el departamento del eje central que registró mayor crecimiento porcentual respecto a similar periodo de la gestión 2010 fue Cochabamba con 19,2%, le sigue en importancia La Paz con 15,3% y Santa Cruz con el 15,0% respectivamente. Ver cuadro N°1.

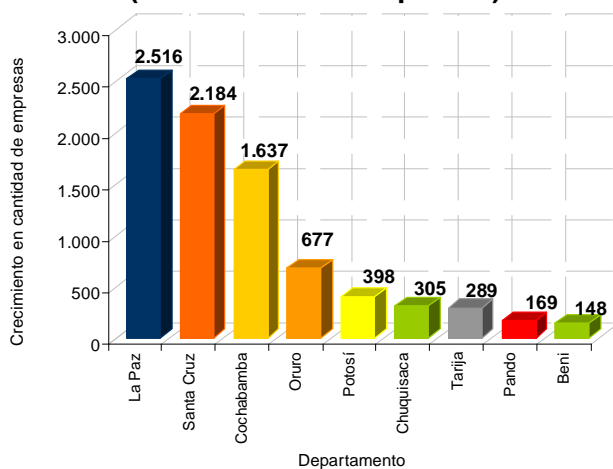
**Cuadro N°1**  
**Bolivia: Base Empresarial por gestión según departamento, al mes de septiembre de 2010 y 2011**  
**(En cantidad de empresas)**

DEPARTAMENTO	2010	2011	CRECIMIENTO	
	Septiembre	Septiembre	En cantidad	En porcentaje
La Paz	16.463	18.979	2.516	15,3
Santa Cruz	14.567	16.751	2.184	15,0
Cochabamba	8.540	10.177	1.637	19,2
Oruro	2.620	3.297	677	25,8
Tarija	2.751	3.040	289	10,5
Potosí	1.979	2.377	398	20,1
Chuquisaca	1.896	2.201	305	16,1
Beni	1.653	1.801	148	9,0
Pando	511	680	169	33,1
<b>TOTAL</b>	<b>50.980</b>	<b>59.303</b>	<b>8.323</b>	<b>16,3</b>

Fuente: FUNDEMPRESA

En cantidad de empresas, los departamentos que registraron mayor crecimiento respecto a similar periodo de la gestión anterior, fueron La Paz, Santa Cruz y Cochabamba con 2.516, 2.184 y 1.637 empresas adicionales respectivamente. Ver gráfico N°3.

**Gráfico N°3**  
**Bolivia: Crecimiento de la Base Empresarial por departamento, septiembre de 2011 respecto a septiembre de 2010**  
**(En cantidad de empresas)**



Fuente: FUNDEMPRESA

### 1.1.3.2 Crecimiento de la Base Empresarial por tipo societario

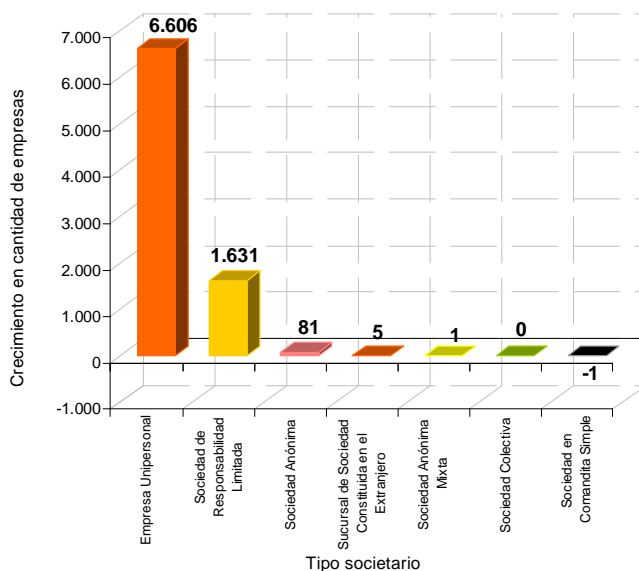
Al mes de septiembre de 2010, las empresas Unipersonales llegaban a 35.303, a similar periodo de 2011 registran un total de 41.909 empresas, lo que se traduce en un crecimiento de 6.606 empresas ó 18,7%, las empresas de tipo Sociedad de Responsabilidad Limitada registran un crecimiento de 11,6% y las Sociedades Anónimas de 5,6%. Ver cuadro N°2 y gráfico N°4.

**Cuadro N°2**  
**Bolivia: Base Empresarial por gestión según tipo societario, septiembre de 2010 y 2011**  
**(En cantidad de empresas)**

TIPO SOCIETARIO	2010 Septiembre	2011 Septiembre	CRECIMIENTO	
			En cantidad	En porcentaje
Empresa Unipersonal	35.303	41.909	6.606	18,7
Sociedad de Responsabilidad Limitada	14.030	15.661	1.631	11,6
Sociedad Anónima	1.439	1.520	81	5,6
Sucursal de Sociedad Constituida en el Extranjero	171	176	5	2,9
Sociedad Colectiva	21	21	0	0,0
Sociedad Anónima Mixta	10	11	1	10,0
Sociedad en Comandita Simple	6	5	-1	-16,7
<b>TOTAL</b>	<b>50.980</b>	<b>59.303</b>	<b>8.323</b>	<b>16,3</b>

Fuente: FUNDEMPRESA

**Gráfico N°4**  
**Bolivia: Crecimiento de la Base Empresarial por tipo societario, septiembre de 2011 respecto a septiembre de 2010**  
**(En cantidad de empresas)**



Fuente: FUNDEMPRESA

### 1.1.3.3 Crecimiento de la Base Empresarial por actividad económica

Al mes de septiembre de 2011, la actividad con mayor cantidad de empresas registradas fue G: Comercio al por mayor y menor con 19.105 empresas, representando un crecimiento a similar periodo de 2010 de 22,4%, le siguen en importancia las empresas dedicadas a la actividad F: Construcción con 9.686 empresas con crecimiento de 18,0% y K: Actividades inmobiliarias, empresariales y de alquiler con 8.700 empresas con crecimiento de 17,0%. Ver cuadro N°3.

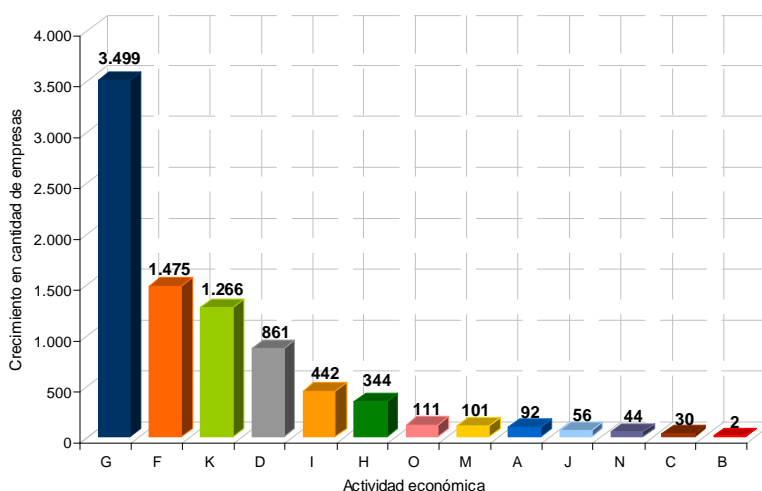
**Cuadro N°3**  
**Bolivia: Base Empresarial por gestión según actividad económica, al mes de**  
**septiembre de 2010 y 2011**  
**(En cantidad de empresas)**

SECCIÓN	ACTIVIDAD	2010 Septiembre	2011 Septiembre	CRECIMIENTO	
				En cantidad	En porcentaje
G	Comercio por mayor y por menor; reparación de vehículos automotores, motocicletas, efectos personales y enseres domésticos	15.606	19.105	3.499	22,4
F	Construcción	8.211	9.686	1.475	18,0
K	Actividades inmobiliarias, empresariales y de alquiler	7.434	8.700	1.266	17,0
I	Transporte, almacenamiento y comunicaciones	7.012	7.454	442	6,3
D	Industria manufacturera	5.436	6.297	861	15,8
H	Hoteles y restaurantes	2.041	2.385	344	16,9
O	Servicios comunitarios, sociales y personales	1.247	1.358	111	8,9
N	Servicios sociales y de salud	1.040	1.084	44	4,2
C	Explotación de minas y canteras	896	926	30	3,3
A	Agricultura, ganadería, caza y silvicultura	805	897	92	11,4
M	Educación	789	890	101	12,8
J	Intermediación financiera	380	436	56	14,7
E	Suministro de electricidad, gas y agua	81	81	0	0,0
B	Pesca	2	4	2	100,0
<b>TOTAL</b>		<b>50.980</b>	<b>59.303</b>	<b>8.323</b>	<b>16,3</b>

Fuente: FUNDEMPRESA

Al mes de septiembre de 2011, la actividad económica que registró mayor crecimiento en cantidad de empresas, respecto a similar periodo de 2010, fue G: Comercio al por mayor y menor con 3.499 empresas adicionales, le siguen en importancia las actividades F: Construcción con 1.475 empresas adicionales y K: Actividades inmobiliarias, empresariales y de alquiler con 1.266 empresas adicionales. Ver gráfico N°5.

**Gráfico N°5**  
**Bolivia: Crecimiento de la Base Empresarial por actividad económica, septiembre de 2011 respecto a septiembre de 2010 (En cantidad de empresas)**



Fuente: FUNDEMPRESA

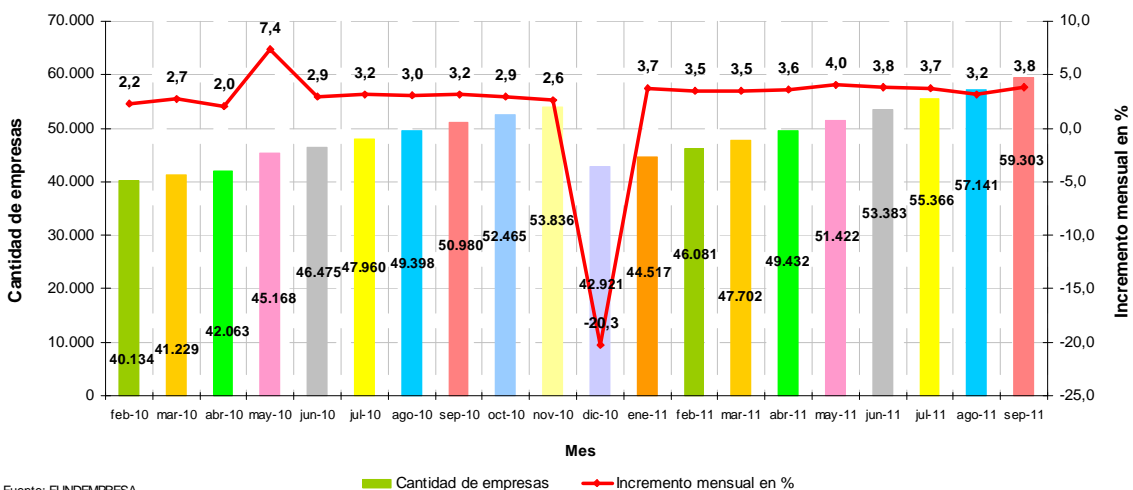
#### 1.1.4 Incrementos porcentuales de la Base Empresarial

La Base Empresarial, desde febrero de 2010 a septiembre de 2011 presentó comportamientos crecientes en promedio superiores al 3,0%.

El mes de septiembre de 2011 presentó un incremento respecto al mes anterior de 3,8%.

El mes de diciembre registra reducción respecto a noviembre debido a que al 31 de diciembre de todos los años se depura de la Base Empresarial aquellas empresas que no tienen su Matrícula de Comercio vigente. Ver gráfico N°6.

**Gráfico N°6**  
**Bolivia: Base Empresarial mensual, febrero de 2010 a septiembre de 2011**  
**(En cantidad de empresas e incremento mensual en porcentaje)**



Fuente: FUNDEMPRESA

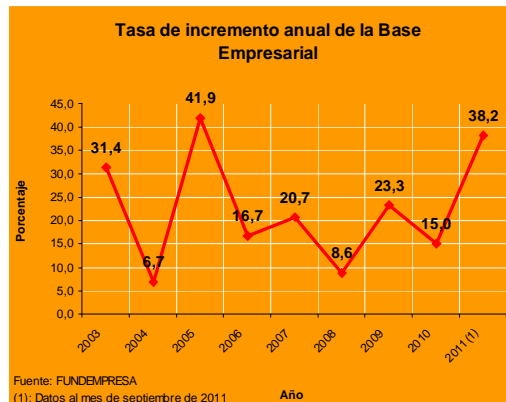
La Base Empresarial hasta el mes de septiembre de la gestión 2011 asciende a 59.303 empresas, representando un incremento desde la gestión 2002 de 496,6%. Ver gráfico N°7.

Actualmente la Base Empresarial es superior en 16.382 empresas respecto a la gestión 2010, equivalente a un incremento porcentual de 38,2%. Ver gráfico N°8.

**Gráfico N°7**



**Gráfico N°8**



## 1.2 Base Empresarial por departamento

Al mes de septiembre de la gestión 2011, la composición por departamento de la Base Empresarial presenta a 18.979 empresas que corresponden a La Paz equivalente al 32,0% de participación, 16.751 empresas corresponden a Santa Cruz con 28,2% de participación y 10.177 a Cochabamba con 17,2% de participación. Ver cuadro N° 4 y gráficos N°9 y 10.

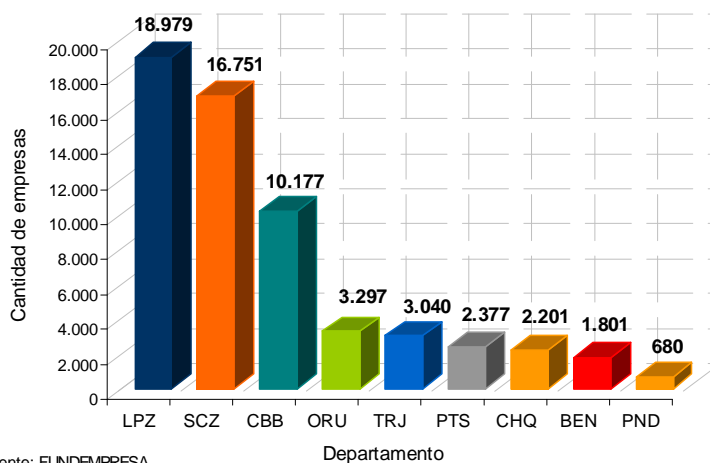
**Cuadro N° 4**  
**Bolivia: Base Empresarial por departamento, 2002 – 2011<sup>(1)</sup>**

DEPARTAMENTO	CANTIDAD DE EMPRESAS										COMPOSICIÓN EN PORCENTAJE									
	2002	2003	2004	2005	2006	2007	2008	2009	2010	2011 <sup>(1)</sup>	2002	2003	2004	2005	2006	2007	2008	2009	2010	2011 <sup>(1)</sup>
La Paz	4.103	5.096	5.213	6.879	7.696	9.218	9.606	12.334	13.825	18.979	41,3	39,0	37,4	34,8	33,3	33,1	31,7	33,0	32,2	32,0
Santa Cruz	2.618	3.400	3.790	5.605	6.488	7.922	9.014	10.535	11.968	16.751	26,3	26,0	27,2	28,3	28,1	28,4	29,8	28,2	27,9	28,2
Cochabamba	1.664	2.064	2.080	3.172	3.775	4.450	4.730	6.232	7.448	10.177	16,7	15,8	14,9	16,0	16,4	16,0	15,6	16,7	17,4	17,2
Oruro	294	561	600	832	1.020	1.328	1.512	1.826	2.376	3.297	3,0	4,3	4,3	4,2	4,4	4,8	5,0	4,9	5,5	5,6
Tarija	373	577	858	1.358	1.642	1.911	1.902	1.980	2.280	3.040	3,8	4,4	6,2	6,9	7,1	6,9	6,3	5,3	5,3	5,1
Potosí	296	577	549	680	814	1.000	1.186	1.477	1.663	2.377	3,0	4,4	3,9	3,4	3,5	3,6	3,9	4,0	3,9	4,0
Chuquisaca	359	451	472	676	790	867	993	1.383	1.639	2.201	3,6	3,5	3,4	3,4	3,4	3,1	3,3	3,7	3,8	3,7
Beni	190	277	294	417	569	865	1.029	1.202	1.261	1.801	1,9	2,1	2,1	2,1	2,5	3,1	3,4	3,2	2,9	3,0
Pando	43	57	85	159	288	309	305	356	461	680	0,4	0,4	0,6	0,8	1,2	1,1	1,0	1,0	1,1	1,1
<b>TOTAL</b>	<b>9.940</b>	<b>13.060</b>	<b>13.941</b>	<b>19.778</b>	<b>23.082</b>	<b>27.870</b>	<b>30.277</b>	<b>37.325</b>	<b>42.921</b>	<b>59.303</b>	<b>100</b>	<b>100</b>	<b>100</b>	<b>100</b>	<b>100</b>	<b>100</b>	<b>100</b>	<b>100</b>	<b>100</b>	<b>100</b>

Fuente: FUNDEMPRESA

(1): Datos al mes de septiembre de 2011

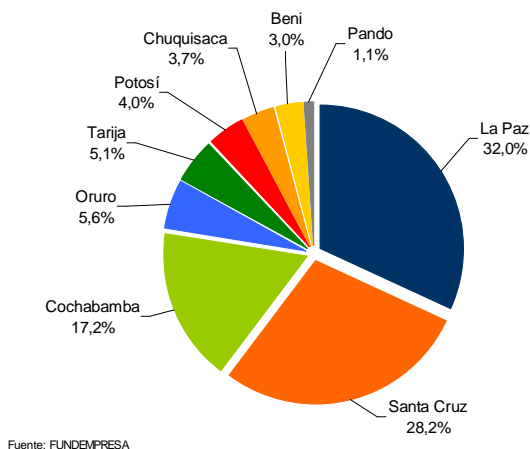
**Gráfico N° 9**  
**Bolivia: Base Empresarial por departamento, 2011<sup>(1)</sup>**  
**(En cantidad de empresas)**



Fuente: FUNDEMPRESA

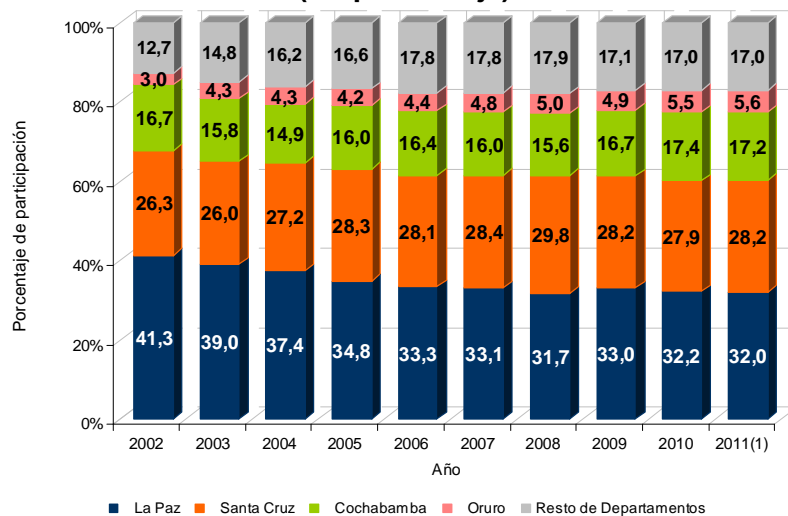
(1): Datos al mes de septiembre de 2011

**Gráfico N° 10**  
**Bolivia: Base Empresarial por departamento, al mes de septiembre de 2011**  
**(En porcentaje)**



En la gestión 2002, el departamento de La Paz, representaba dentro la Base Empresarial un 41,3%, Santa Cruz un 26,3% y Cochabamba un 16,7%, al mes de septiembre de la gestión 2011 representan un 32,0%, 28,2% y 17,2% respectivamente. Ver gráfico N° 11.

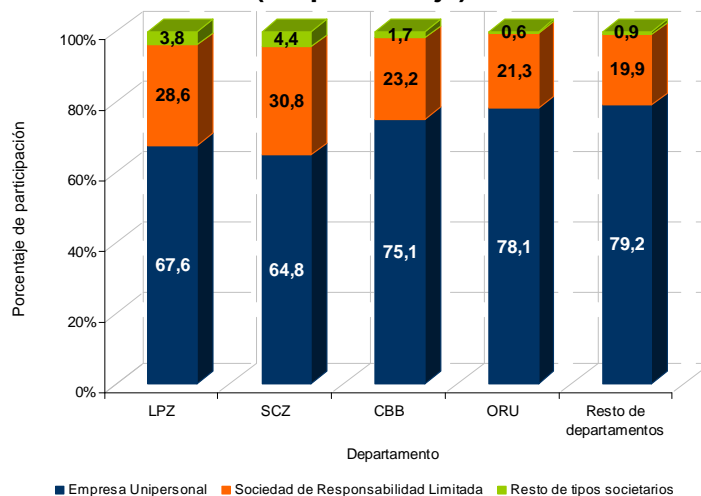
**Gráfico N° 11**  
**Bolivia: Base Empresarial por gestión según departamento, 2002 - 2011<sup>(1)</sup>**  
**(En porcentaje)**



(1): Datos al mes de septiembre de 2011

Al mes de septiembre de la gestión 2011, la Base Empresarial por departamento presenta un 67,6%, 64,8%, 75,1% y 78,1% de empresas de tipo Unipersonal en los departamentos de La Paz, Santa Cruz, Cochabamba y Oruro. Ver gráfico N° 12.

**Gráfico N° 12**  
**Bolivia: Base Empresarial por departamento según tipo societario, al mes de septiembre de 2011**  
**(En porcentaje)**



Fuente: FUNDEMPRESA

### 1.3 Base Empresarial por tipo societario

Dentro la Base Empresarial al mes de septiembre de 2011, las empresas Unipersonales cuentan con 41.909 empresas representando un 70,7%, mientras que la cantidad de Sociedades de Responsabilidad Limitada es de 15.661 empresas representando un 26,4%, el resto de tipos societarios alcanzan a 1.733 empresas que representan el 2,9%. Ver cuadro N° 5 y gráfico N° 13.

**Cuadro N°5**  
**Bolivia: Base Empresarial por gestión según tipo societario, 2002 – 2011<sup>(1)</sup>**  
**(En cantidad de empresas)**

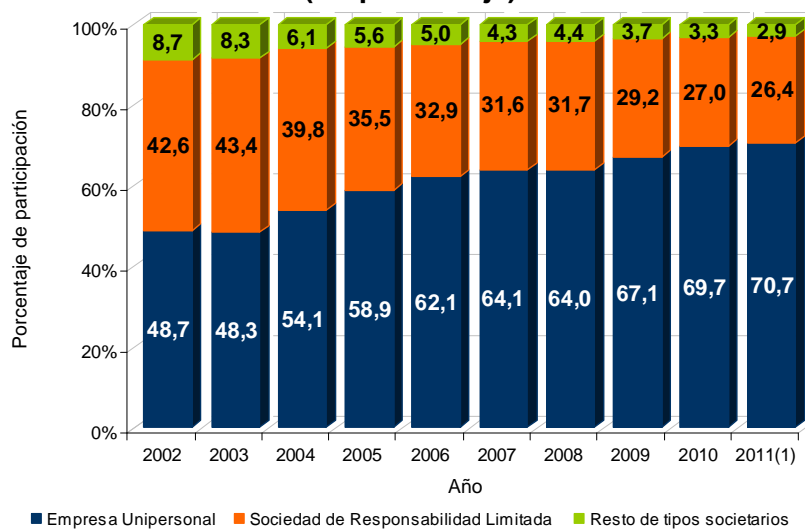
TIPO SOCIETARIO	2002	2003	2004	2005	2006	2007	2008	2009	2010	2011 <sup>(1)</sup>
Empresa Unipersonal	4.838	6.311	7.541	11.654	14.337	17.857	19.364	25.035	29.936	41.909
Sociedad de Responsabilidad Limitada	4.234	5.665	5.546	7.019	7.592	8.806	9.586	10.910	11.576	15.661
Sociedad Anónima	740	921	778	959	996	1.057	1.158	1.207	1.234	1.520
Sucursal de Sociedad Constituida en el Extranjero	72	113	66	132	140	133	143	148	146	176
Sociedad Colectiva	48	41	6	10	6	4	12	12	14	21
Sociedad Anónima Mixta	5	5	4	3	7	10	11	8	10	11
Sociedad en Comandita Simple	3	4	0	1	4	3	3	5	5	5
<b>TOTAL</b>	<b>9.940</b>	<b>13.060</b>	<b>13.941</b>	<b>19.778</b>	<b>23.082</b>	<b>27.870</b>	<b>30.277</b>	<b>37.325</b>	<b>42.921</b>	<b>59.303</b>

Fuente: FUNDEMPRESA

(1): Datos al mes de septiembre de 2011

La Base Empresarial durante la gestión 2002 presentaba un 48,7% de empresas Unipersonales y 42,6% de empresas tipo Sociedad de Responsabilidad Limitada, mientras que al mes de septiembre de la gestión 2011 participan con 70,7% y 26,4% respectivamente. Ver gráfico N° 13.

**Gráfico N° 13**  
**Bolivia: Base Empresarial por gestión según tipo societario, 2002 – 2011<sup>(1)</sup>**  
**(En porcentaje)**



Fuente: FUNDEMPRESA

(1): Datos al mes de septiembre de 2011

Por departamento, La Paz cuenta con 12.831 empresas Unipersonales, 5.430 Sociedades de Responsabilidad Limitada y 620 Sociedades Anónimas, en tanto que el departamento de Santa Cruz concentra 10.863 empresas Unipersonales, 5.157 Sociedades de Responsabilidad Limitada y 644 Sociedades Anónimas. Ver cuadro N° 6.

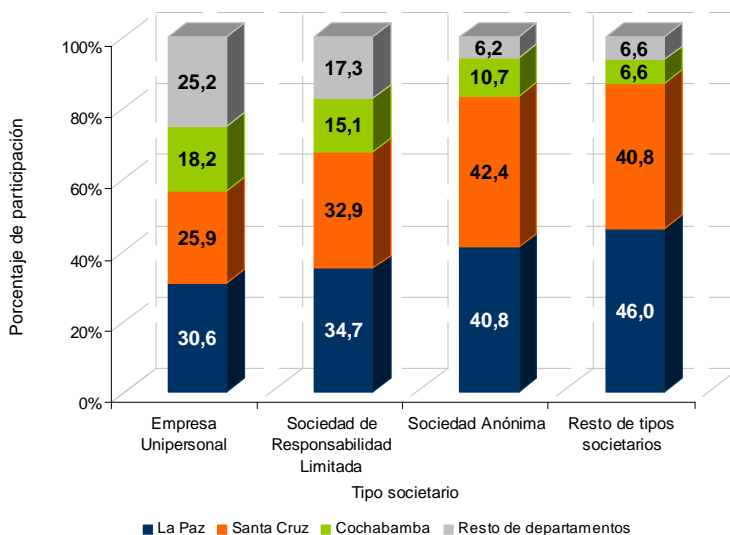
**Cuadro N°6**  
**Bolivia: Base Empresarial por tipo societario según departamento, al mes de**  
**septiembre de 2011**  
**(En cantidad de empresas)**

DEPARTAMENTO	Empresa Unipersonal	Sociedad de Responsabilidad Limitada	Sociedad Anónima	Sucursal de Sociedad Constituida en el Extranjero	Sociedad Colectiva	Sociedad Anónima Mixta	Sociedad en Comandita Simple	TOTAL
La Paz	12.831	5.430	620	89	5	4	0	18.979
Santa Cruz	10.863	5.157	644	81	3	1	2	16.751
Cochabamba	7.640	2.361	162	4	5	5	0	10.177
Oruro	2.575	702	17	1	2	0	0	3.297
Tarija	2.292	723	23	0	2	0	0	3.040
Potosí	1.660	690	19	1	4	0	3	2.377
Chuquisaca	1.871	316	13	0	0	1	0	2.201
Beni	1.583	204	14	0	0	0	0	1.801
Pando	594	78	8	0	0	0	0	680
<b>TOTAL</b>	<b>41.909</b>	<b>15.661</b>	<b>1.520</b>	<b>176</b>	<b>21</b>	<b>11</b>	<b>5</b>	<b>59.303</b>

Fuente: FUNDEMPRESA

Al mes de septiembre de la gestión 2011, el 30,6% de las empresas Unipersonales, el 34,7% de las Sociedades de Responsabilidad Limitada y el 40,8% de las Sociedades Anónimas, se encuentran en el departamento de La Paz. Ver gráfico N°14.

**Gráfico N°14**  
**Bolivia: Base Empresarial por tipo societario según departamento, al mes de**  
**septiembre de 2011**  
**(En porcentaje)**



Fuente: FUNDEMPRESA

## 1.4 Base Empresarial por actividad económica

Por actividad económica, durante la gestión 2011, la Base Empresarial cuenta con 19.105 empresas dedicadas a la actividad G: Comercio al por mayor y al por menor con una participación a nivel nacional de 32,2%, le siguen las empresas dedicadas a la actividad F: Construcción con 9.686 empresas correspondientes al 16,3% y las empresas dedicadas a la actividad K: Actividades inmobiliarias, empresariales y de alquiler con 8.700 empresas las que representan el 14,7%. Ver cuadro N° 7 y gráfico N° 15.

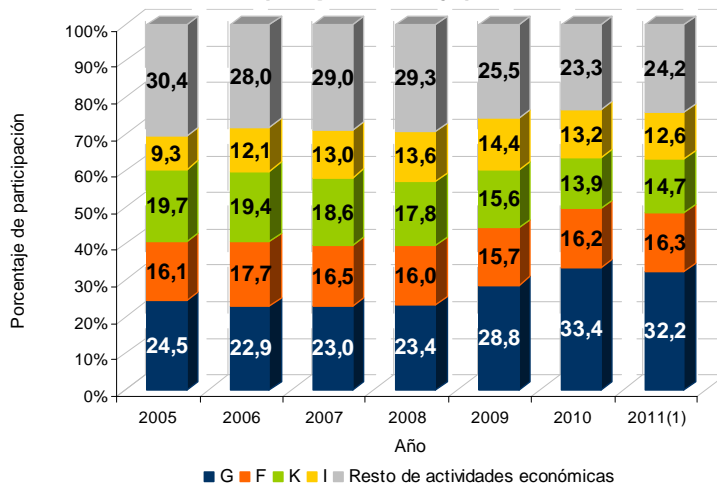
**Cuadro N°7**  
**Bolivia: Base Empresarial por gestión según actividad económica, 2005 – 2011<sup>(1)</sup>**

SECCIÓN	ACTIVIDAD	CANTIDAD DE EMPRESAS							COMPOSICIÓN EN PORCENTAJE						
		2005	2006	2007	2008	2009	2010	2011 <sup>(1)</sup>	2005	2006	2007	2008	2009	2010	2011 <sup>(1)</sup>
G	Comercio al por mayor y al por menor; reparación de vehículos automotores, motocicletas, efectos personales y enseres domésticos	4.850	5.275	6.408	7.076	10.758	14.332	19.105	24,5	22,9	23,0	23,4	28,8	33,4	32,2
F	Construcción	3.184	4.087	4.599	4.847	5.850	6.950	9.686	16,1	17,7	16,5	16,0	15,7	16,2	16,3
K	Actividades inmobiliarias, empresariales y de alquiler	3.896	4.473	5.174	5.375	5.830	5.964	8.700	19,7	19,4	18,6	17,8	15,6	13,9	14,7
I	Transporte, almacenamiento y comunicaciones	1.844	2.784	3.615	4.117	5.360	5.662	7.454	9,3	12,1	13,0	13,6	14,4	13,2	12,6
D	Industria manufacturera	2.738	3.006	4.105	4.144	3.946	4.296	6.297	13,8	13,0	14,7	13,7	10,6	10,0	10,6
H	Hoteles y restaurantes	1.032	1.009	1.171	1.246	1.562	1.665	2.385	5,2	4,4	4,2	4,1	4,2	3,9	4,0
O	Servicios comunitarios, sociales y personales	618	668	770	849	935	946	1.358	3,1	2,9	2,8	2,8	2,5	2,2	2,3
N	Servicios sociales y de salud	249	285	318	628	819	787	1.084	1,3	1,2	1,1	2,1	2,2	1,8	1,8
C	Explotación de minas y canteras	332	369	443	648	704	661	926	1,7	1,6	1,6	2,1	1,9	1,5	1,6
A	Agricultura, ganadería, caza y silvicultura	246	271	332	491	602	592	897	1,2	1,2	1,2	1,6	1,6	1,4	1,5
M	Educación	481	460	539	509	584	652	890	2,4	2,0	1,9	1,7	1,6	1,5	1,5
J	Intermediación financiera	238	318	324	270	305	342	436	1,2	1,4	1,2	0,9	0,8	0,8	0,7
E	Suministro de electricidad, gas y agua	70	74	71	73	69	70	81	0,4	0,3	0,3	0,2	0,2	0,2	0,1
B	Pesca	0	0	1	4	1	2	4	0,0	0,0	0,0	0,0	0,0	0,0	0,0
P	Actividades de hogares privados como empleadores y actividades no diferenciadas de hogares privados como productores	0	3	0	0	0	0	0	0,0	0,0	0,0	0,0	0,0	0,0	0,0
<b>TOTAL</b>		<b>19.778</b>	<b>23.082</b>	<b>27.870</b>	<b>30.277</b>	<b>37.325</b>	<b>42.921</b>	<b>59.303</b>	<b>100</b>	<b>100</b>	<b>100</b>	<b>100</b>	<b>100</b>	<b>100</b>	<b>100</b>

Fuente: FUNDEMPRESA

(1): Datos al mes de septiembre de 2011

**Gráfico N° 15**  
**Bolivia: Base Empresarial por gestión según actividad económica, 2005 – 2011<sup>(1)</sup>**  
**(En porcentaje)**



Fuente: FUNDEMPRESA

(1): Datos al mes de septiembre de 2011

### 1.4.1 Base Empresarial por departamento y actividad económica

Al mes de septiembre de la gestión 2011 la Base Empresarial cuenta con 59.303 empresas, teniendo mayor cantidad de empresas los departamentos de La Paz con 18.979 empresas, Santa Cruz con 16.751 y Cochabamba con 10.177. En los departamentos de La Paz, Santa Cruz, Cochabamba, Oruro, Tarija, Beni y Pando predomina la actividad G: Comercio al por mayor y menor, en el resto de departamentos es dominante la actividad F: Construcción. Ver cuadro N°8.

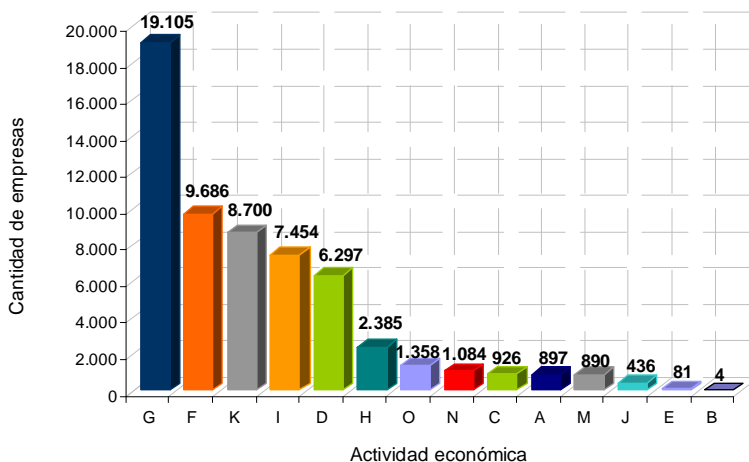
**Cuadro N°8**  
**Bolivia: Base Empresarial por departamento según actividad económica, al mes de septiembre de 2011**  
**(En cantidad de empresas)**

SECCIÓN	ACTIVIDAD	LPZ	SCZ	CBB	ORU	TRJ	PTS	CHQ	BEN	PND	TOTAL
G	Comercio por mayor y por menor; reparación de vehículos automotores, motocicletas, efectos personales y enseres domésticos	5.977	6.005	3.756	1.034	788	365	371	500	309	19.105
F	Construcción	3.256	1.312	1.281	944	742	816	790	409	136	9.686
K	Actividades inmobiliarias, empresariales y de alquiler	2.961	2.457	1.535	468	495	305	310	121	48	8.700
I	Transporte, almacenamiento y comunicaciones	2.236	2.282	1.039	376	478	409	375	203	56	7.454
D	Industria manufacturera	2.106	2.053	1.264	200	219	80	152	163	60	6.297
H	Hoteles y restaurantes	696	642	420	101	120	114	87	178	27	2.385
O	Servicios comunitarios, sociales y personales	394	396	280	40	77	45	33	71	22	1.358
N	Servicios sociales y de salud	336	429	203	24	50	7	8	23	4	1.084
C	Explotación de minas y canteras	353	198	81	59	9	201	16	9	0	926
A	Agricultura, ganadería, caza y silvicultura	93	577	87	11	13	7	14	89	6	897
M	Educación	351	227	154	32	36	21	36	24	9	890
J	Intermediación financiera	197	154	52	2	13	6	5	5	2	436
E	Suministro de electricidad, gas y agua	22	19	24	6	0	1	4	5	0	81
B	Pesca	1	0	1	0	0	0	0	1	1	4
<b>TOTAL</b>		<b>18.979</b>	<b>16.751</b>	<b>10.177</b>	<b>3.297</b>	<b>3.040</b>	<b>2.377</b>	<b>2.201</b>	<b>1.801</b>	<b>680</b>	<b>59.303</b>

Fuente: FUNDEMPRESA

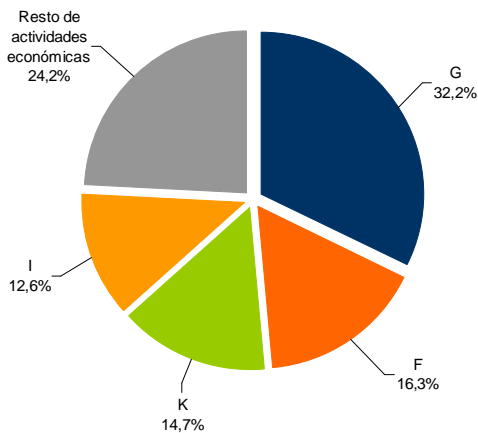
Al mes de septiembre de 2011, mayor cantidad de empresas se concentran en las actividades G: Comercio al por mayor y menor, F: Construcción y K: Actividades inmobiliarias, empresariales y de alquiler con 19.105, 9.686 y 8.700 empresas respectivamente. Ver gráfico N°16.

**Gráfico N° 16**  
**Bolivia: Base Empresarial por actividad económica, al mes de septiembre de 2011**  
**(En cantidad de empresas)**



Al mes de septiembre de la gestión 2011, la Base Empresarial muestra que el 32,3% de las empresas se dedican a la actividad G: Comercio al por mayor y menor, 16,3% de empresas a la actividad F: Construcción y 14,7% a la actividad K: Actividades inmobiliarias, empresariales y de alquiler respectivamente. Ver gráfico N° 17.

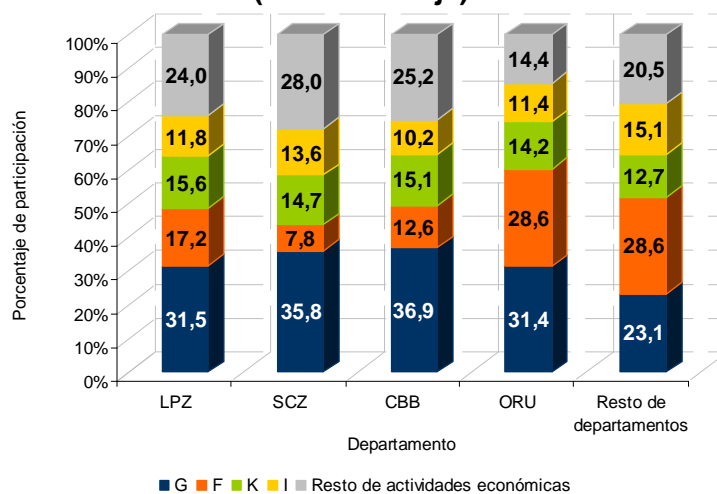
**Gráfico N° 17**  
**Bolivia: Base Empresarial por actividad económica, al mes de septiembre de 2011**  
**(En Porcentaje)**



Fuente: FUNDEMPRESA

Al mes de septiembre de la gestión 2011, en los departamentos de La Paz, Santa Cruz, Cochabamba y Oruro la mayor cantidad de empresas se concentran en la actividad G: Comercio al por mayor y menor con 31,5%, 35,8%, 36,9% y 31,4% respectivamente. Ver gráfico N° 18.

**Gráfico N° 18**  
**Bolivia: Base Empresarial por departamento según actividad económica, al mes de septiembre de 2011**  
**(En Porcentaje)**



Fuente: FUNDEMPRESA

### 1.4.2 Base Empresarial por tipo societario y actividad económica

En las empresas de tipo Unipersonal y Sociedades de Responsabilidad Limitada tienen mayor participación las empresas dedicadas a la actividad G: Comercio al por mayor y menor con 15.179 y 3.644 empresas ó el 36,2% y 23,3% respectivamente, en tanto que en las Sociedades Anónimas tienen mayor participación las empresas dedicadas a la actividad D: Industria manufacturera con 304 empresas ó 20,0%. Ver cuadro N° 9 y gráficos 19 al 21.

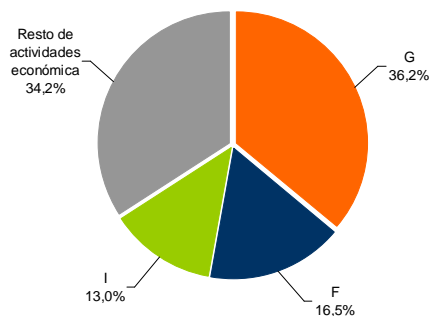
**Cuadro N°9**  
**Bolivia: Base Empresarial por tipo societario según actividad económica, al mes de septiembre de 2011**  
**(En cantidad de empresas)**

SECCIÓN	ACTIVIDAD	Empresa Unipersonal	Sociedad de Responsabilidad Limitada	Sociedad Anónima	Sucursal de Sociedad Constituida en el Extranjero	Sociedad Colectiva	Sociedad Anonima Mixta	Sociedad en Comandita Simple	TOTAL
G	Comercio por mayor y por menor; reparación de vehículos automotores, motocicletas, efectos personales y enseres domésticos	15.179	3.644	250	29	1	1	1	19.105
F	Construcción	6.926	2.657	82	15	1	2	3	9.686
K	Actividades inmobiliarias, empresariales y de alquiler	4.961	3.477	211	50	1	0	0	8.700
I	Transporte, almacenamiento y comunicaciones	5.454	1.865	111	22	2	0	0	7.454
D	Industria manufacturera	4.086	1.896	304	6	2	2	1	6.297
H	Hotelería y restaurantes	2.011	353	21	0	0	0	0	2.385
O	Servicios comunitarios, sociales y personales	1.016	304	35	2	1	0	0	1.358
N	Servicios sociales y de salud	796	277	11	0	0	0	0	1.084
C	Explotación de minas y canteras	388	342	147	38	9	2	0	926
A	Agricultura, ganadería, caza y silvicultura	336	458	98	1	3	1	0	897
M	Educación	649	215	25	0	1	0	0	890
J	Intermediación financiera	83	157	184	11	0	1	0	436
E	Suministro de electricidad, gas y agua	22	15	40	2	0	2	0	81
B	Pesca	2	1	1	0	0	0	0	4
<b>TOTAL</b>		<b>41.909</b>	<b>15.661</b>	<b>1.520</b>	<b>176</b>	<b>21</b>	<b>11</b>	<b>5</b>	<b>59.303</b>

Fuente: FUNDEMPRESA

**Gráfico N° 19**

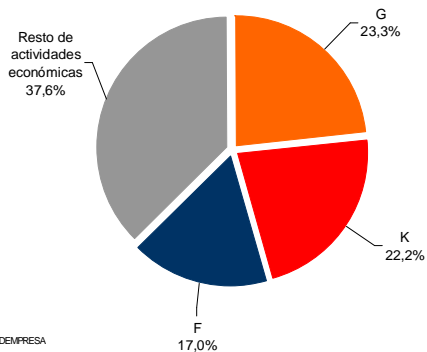
**Bolivia: Empresas Unipersonales según actividad económica, septiembre de 2011**



Fuente: FUNDEMPRESA

**Gráfico N° 20**

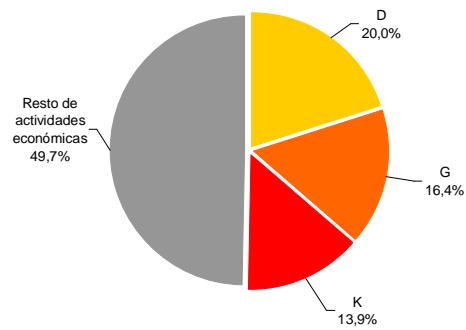
**Bolivia: Sociedades de Responsabilidad Limitada según actividad económica, septiembre de 2011**



Fuente: FUNDEMPRESA

### Gráfico N° 21

Bolivia: Sociedades Anónimas según actividad económica, septiembre de 2011



Fuente: FUNDEMPRESA



**Estadísticas de registro de  
nuevas empresas al mes  
de septiembre de 2011**

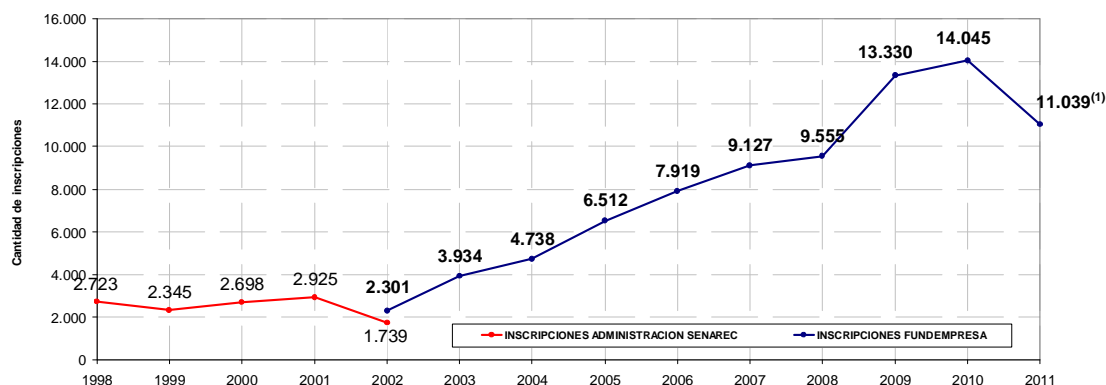
**2**

## 2.1 Registro de nuevas empresas

### 2.1.1 Registro de nuevas empresas por gestión

Durante el año 2008 se inscribieron 9.555 empresas, en el 2009 fueron 13.330, en el 2010 fueron 14.045 y durante los meses de enero a septiembre de 2011, se registraron 11.039 nuevas empresas. Ver gráfico N° 22.

**Gráfico N° 22**  
**Bolivia: Inscripciones por año en el Registro de Comercio de Bolivia, 1998 – 2011<sup>(1)</sup>**  
**(En cantidad de empresas)**

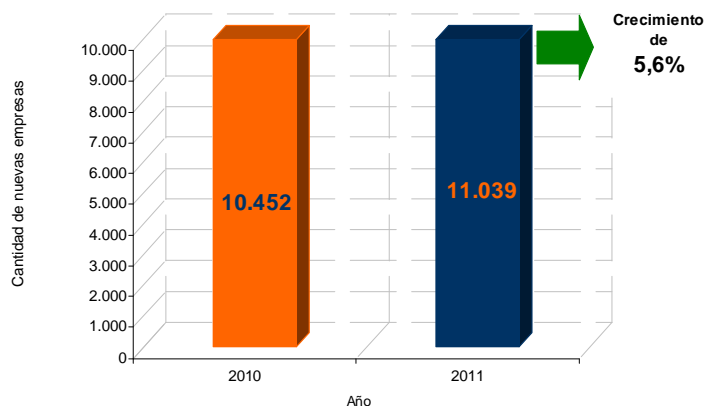


Fuente: FUNDEMPRESA  
(1): Datos al mes de septiembre de 2011

### 2.1.2 Crecimiento del registro de nuevas empresas

La cantidad de inscripciones de enero a septiembre de la gestión 2010 fue de 10.452 empresas mientras que en el mismo periodo de 2011 se inscribieron 11.039 nuevas empresas, lo que representa un crecimiento porcentual de 5,6%. Ver gráfico N° 23.

**Gráfico N° 23**  
**Bolivia: Registro de nuevas empresas por gestión, enero a septiembre de 2010 y 2011**  
**(En cantidad de empresas)**

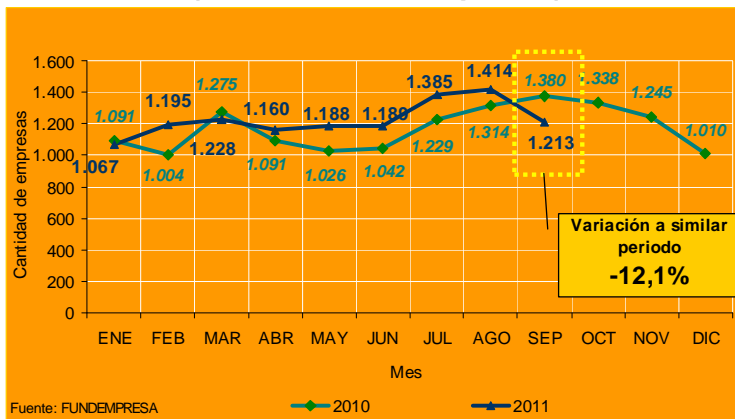


Fuente: FUNDEMPRESA

### 2.1.3 Comportamiento del registro de nuevas empresas

El mes de septiembre de 2011, se registraron 1.213 nuevas empresas y a similar periodo de 2010 fueron 1.380, lo que representa una reducción a similar periodo de 12,1%. Ver gráfico N°24.

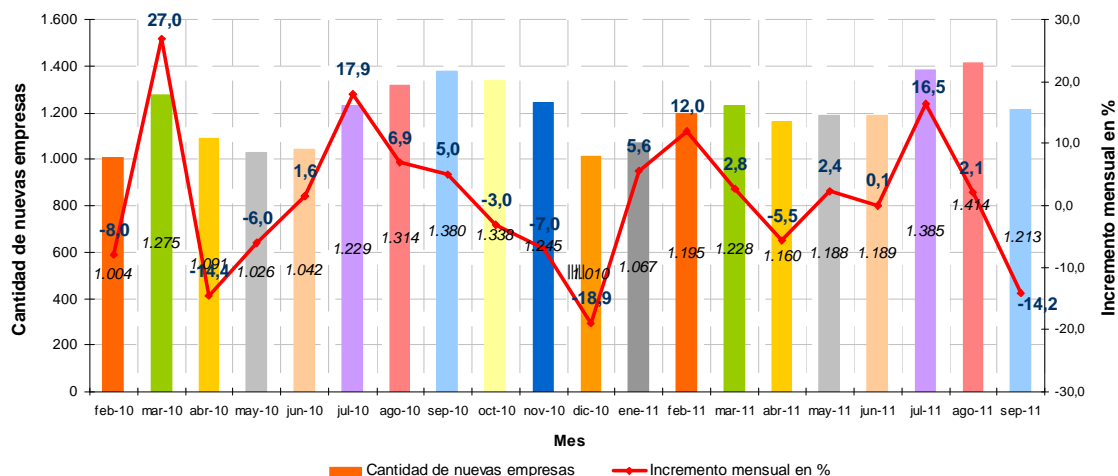
**Gráfico N° 24**  
**Bolivia: Comportamiento mensual del registro de nuevas empresas en la Base Empresarial, 2010 a septiembre de 2011**  
**(En cantidad de empresas)**



Fuente: FUNDEMPRESA

En el mes de septiembre de 2011 se registraron 1.213 nuevas empresas, menor a lo obtenido el mes de agosto de 2011 en 14,2%. Ver gráfico N° 25.

**Gráfico N° 25**  
**Bolivia: Registro mensual de nuevas empresas en la Base Empresarial, febrero de 2010 a septiembre de 2011**  
**(En cantidad de empresas e incremento porcentual)**



Fuente: FUNDEMPRESA

## 2.2 Registro de nuevas empresas por departamento

Durante los meses de enero a septiembre de la gestión 2011, en el departamento de La Paz se registraron 3.411 nuevas empresas, le sigue el departamento de Santa Cruz con 3.127 empresas y Cochabamba con 1.896 empresas. Ver cuadro N° 10.

**Cuadro N° 10**  
**Bolivia: Registro de nuevas empresas por departamento, 2005 – 2011<sup>(1)</sup>**  
**(En cantidad de empresas)**

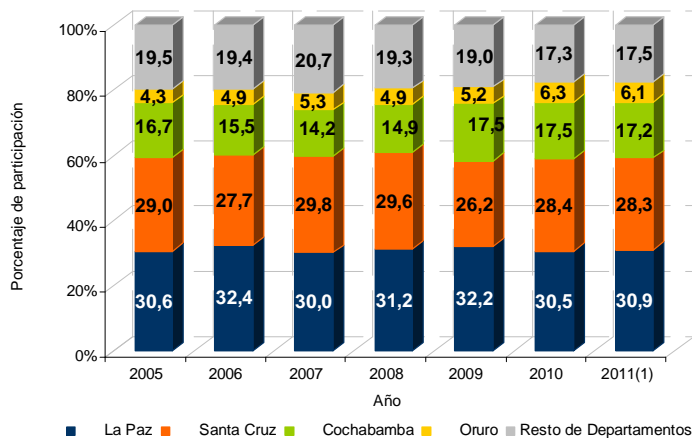
DEPARTAMENTO	2005	2006	2007	2008	2009	2010	2011 <sup>(1)</sup>
La Paz	1.990	2.568	2.742	2.985	4.291	4.290	3.411
Santa Cruz	1.887	2.197	2.717	2.831	3.487	3.994	3.127
Cochabamba	1.086	1.229	1.296	1.427	2.335	2.451	1.896
Oruro	278	388	482	464	689	880	678
Potosí	232	296	384	440	571	532	495
Tarija	587	578	775	528	721	719	471
Chuquisaca	240	258	266	344	620	523	427
Beni	143	254	373	425	484	479	361
Pando	69	151	92	111	132	177	173
<b>TOTAL</b>	<b>6.512</b>	<b>7.919</b>	<b>9.127</b>	<b>9.555</b>	<b>13.330</b>	<b>14.045</b>	<b>11.039</b>

Fuente: FUNDEMPRESA

(1): Datos al mes de septiembre de 2011

En el año 2005, el registro de nuevas empresas en el departamento de La Paz representaba un 30,6% mientras que en Santa Cruz un 29,0% del total nacional de nuevas empresas; el mes de septiembre de la gestión 2011 representa el 30,9% y el 28,3% respectivamente. Ver gráfico N° 26.

**Gráfico N° 26**  
**Bolivia: Registro de nuevas empresas por gestión según departamento, 2005 – 2011<sup>(1)</sup>**  
**(En porcentaje)**



Fuente: FUNDEMPRESA

(1): Datos al mes de septiembre de 2011

El crecimiento porcentual, de enero a septiembre de 2011 respecto al mismo periodo de 2010, en la cantidad de inscripciones en el departamento de La Paz fue de 8,3%, en

Santa Cruz de 3,1% y en el departamento de Cochabamba fue de 2,3%. Ver cuadro N° 11.

**Cuadro N° 11**

**Bolivia: Registro de nuevas empresas por gestión según departamento, enero a septiembre de los años 2010 y 2011  
(En cantidad de empresas)**

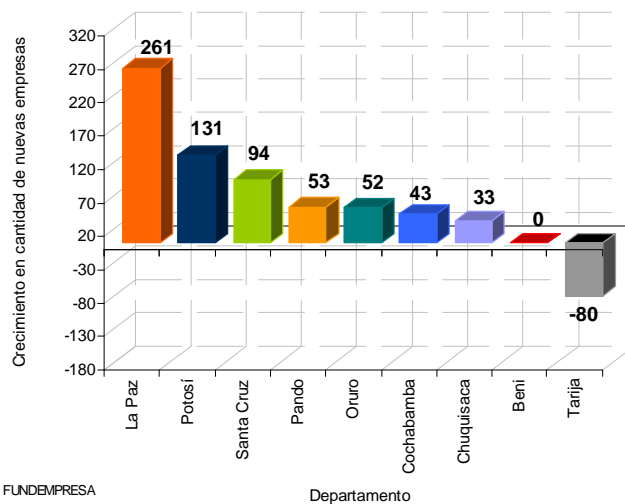
DEPARTAMENTO	2010 Enero a septiembre	2011 Enero a septiembre	CRECIMIENTO	
			En cantidad	En porcentaje
La Paz	3.150	3.411	261	8,3
Santa Cruz	3.033	3.127	94	3,1
Cochabamba	1.853	1.896	43	2,3
Oruro	626	678	52	8,3
Potosí	364	495	131	36,0
Tarija	551	471	-80	-14,5
Chuquisaca	394	427	33	8,4
Beni	361	361	0	0,0
Pando	120	173	53	44,2
<b>TOTAL</b>	<b>10.452</b>	<b>11.039</b>	<b>587</b>	<b>5,6</b>

Fuente: FUNDEMPRESA

Los departamentos que registraron mayor crecimiento en cantidad de nuevas empresas durante los meses de enero a septiembre de la gestión 2011 respecto al mismo periodo de 2010 fueron La Paz, Potosí y Santa Cruz con 261, 131 y 94 nuevas empresas respectivamente. Ver gráfico N°27.

**Gráfico N° 27**

**Bolivia: Crecimiento del registro de nuevas empresas por departamento, enero a septiembre de 2011 respecto a enero a septiembre de 2010  
(En cantidad de empresas)**



Fuente: FUNDEMPRESA

## 2.3 Registro de nuevas empresas por tipo societario

De enero a septiembre de 2011, la inscripción de empresas Unipersonales fue de 8.746 nuevas empresas representando un 79,2%, 2.154 empresas de tipo Sociedad de Responsabilidad Limitada ó 19,5% y 139 empresas del resto de tipos societarios representando un 1,3%. Ver cuadro N°12 y gráfico N °28.

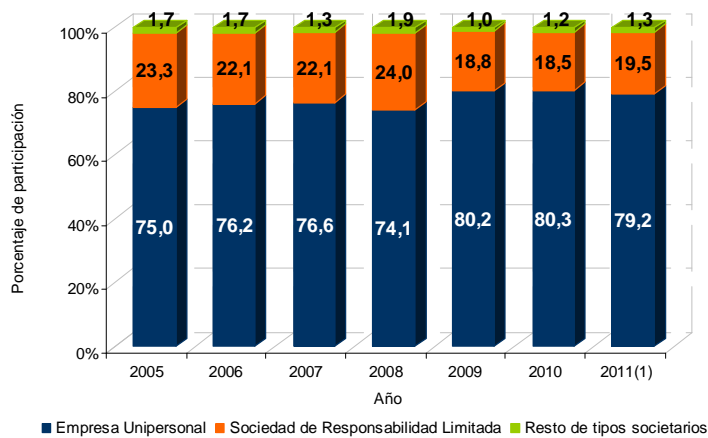
**Cuadro N°12**  
**Bolivia: Registro de nuevas empresas por gestión según tipo societario,**  
**2005 – 2011<sup>(1)</sup>**  
**(En cantidad de empresas)**

TIPO SOCIETARIO	2005	2006	2007	2008	2009	2010	2011 <sup>(1)</sup>
Empresa Unipersonal	4.887	6.031	6.990	7.081	10.687	11.283	8.746
Sociedad de Responsabilidad Limitada	1.515	1.754	2.021	2.296	2.504	2.593	2.154
Sociedad Anonima	89	120	100	152	119	144	120
Sucursal de Sociedad Constituida en el Extranjero	19	12	14	18	16	16	13
Sociedad Colectiva	2	0	0	6	1	7	6
Sociedad Anonima Mixta	0	0	1	1	0	1	0
Sociedad en Comandita Simple	0	2	1	1	3	1	0
<b>TOTAL</b>	<b>6.512</b>	<b>7.919</b>	<b>9.127</b>	<b>9.555</b>	<b>13.330</b>	<b>14.045</b>	<b>11.039</b>

Fuente: FUNDEMPRESA

(1): Datos al mes de septiembre de 2011

**Gráfico N°28**  
**Bolivia: Registro de nuevas empresas por gestión según tipo societario,**  
**2005 – 2011<sup>(1)</sup>**  
**(En porcentaje)**



Fuente: FUNDEMPRESA

(1): Datos al mes de septiembre de 2011

### 2.3.1 Comportamiento del Registro de nuevas empresas

De enero a septiembre de la gestión 2011, se inscribieron 8.746 empresas de tipo Unipersonal que comparado con el mismo periodo de la gestión 2010 presenta un crecimiento de 4,6%. Ver cuadro N° 13.

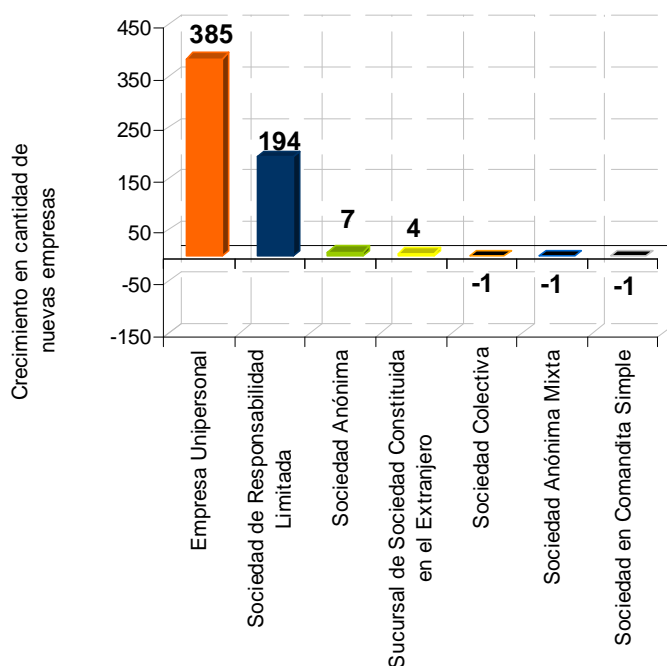
**Cuadro N° 13**  
**Bolivia: Registro de nuevas empresas por gestión según tipo societario, enero a septiembre de 2010 y 2011**  
**(En cantidad de empresas)**

TIPO SOCIETARIO	2010 Enero a septiembre	2011 Enero a septiembre	CRECIMIENTO	
			En cantidad	En porcentaje
Empresa Unipersonal	8.361	8.746	385	4,6
Sociedad de Responsabilidad Limitada	1.960	2.154	194	9,9
Sociedad Anónima	113	120	7	6,2
Sucursal de Sociedad Constituida en el Extranjero	9	13	4	44,4
Sociedad Colectiva	7	6	-1	-14,3
Sociedad Anónima Mixta	1	0	-1	-100,0
Sociedad en Comandita Simple	1	0	-1	-100,0
<b>TOTAL</b>	<b>10.452</b>	<b>11.039</b>	<b>587</b>	<b>5,6</b>

Fuente: FUNDEMPRESA

De enero a septiembre de la gestión 2011, las empresas de tipo Unipersonal y las Sociedades de Responsabilidad Limitada registraron mayor crecimiento en cantidad de nuevas empresas respecto a similar periodo de 2010 con 385 y 194 nuevas empresas adicionales respectivamente. Ver gráfico N° 29.

**Gráfico N° 29**  
**Bolivia: Crecimiento del registro de nuevas empresas por tipo societario, enero a septiembre de 2011 respecto a enero a septiembre de 2010**  
**(En cantidad de empresas)**



Fuente: FUNDEMPRESA

Tipo societario

Durante los meses de enero a septiembre de la gestión 2011, los departamentos de La Paz, Santa Cruz y Cochabamba concentran la mayor cantidad de nuevas empresas inscritas con 3.411, 3.127 y 1.896 respectivamente. Ver cuadro N°14.

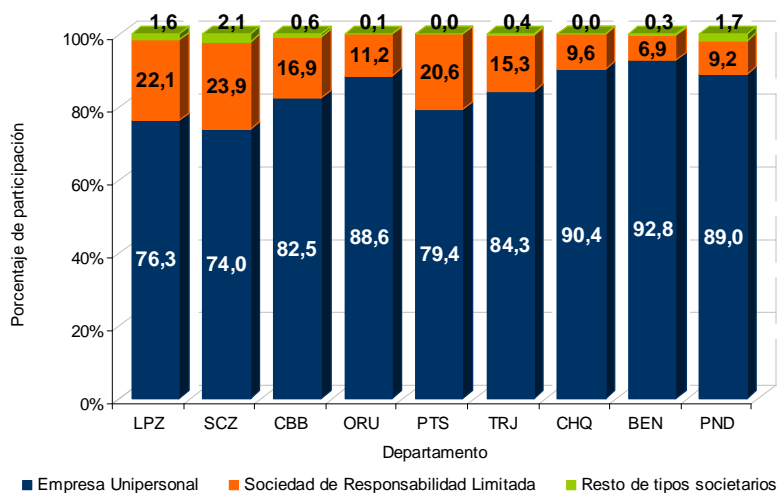
**Cuadro N° 14**  
**Bolivia: Registro de nuevas empresas por departamento según tipo societario, enero a septiembre de 2011**  
**(En cantidad de empresas)**

TIPO SOCIETARIO	LPZ	SCZ	CBB	ORU	PTS	TRJ	CHQ	BEN	PND	TOTAL
Empresa Unipersonal	2.602	2.314	1.564	601	393	397	386	335	154	8.746
Sociedad de Responsabilidad Limitada	754	748	320	76	102	72	41	25	16	2.154
Sociedad Anónima	44	59	10	1	0	2	0	1	3	120
Sucursal de Sociedad Constituida en el Extranjero	7	5	1	0	0	0	0	0	0	13
Sociedad Colectiva	4	1	1	0	0	0	0	0	0	6
<b>TOTAL</b>	<b>3.411</b>	<b>3.127</b>	<b>1.896</b>	<b>678</b>	<b>495</b>	<b>471</b>	<b>427</b>	<b>361</b>	<b>173</b>	<b>11.039</b>

Fuente: FUNDEMPRESA

Durante los meses de enero a septiembre de la gestión 2011, en los departamentos de Beni, Chuquisaca y Pando se registraron 92,8%, 90,4% y 89,0% nuevas empresas de tipo Unipersonal respectivamente. Ver gráfico N°30 .

**Gráfico N°30**  
**Bolivia: Registro de nuevas empresas por departamento según tipo societario,**  
**enero a septiembre de 2011**  
**(En porcentaje)**



Fuente: FUNDEMPRESA  
(1): Datos al mes de septiembre de 2011

## 2.4 Registro de nuevas empresas por actividad económica

Del total de nuevas empresas registradas durante los meses de enero a septiembre de la gestión 2011, 3.640 empresas ó el 33,0% se dedican a la actividad G: Comercio al por mayor y al por menor, 1.749 ó el 15,8% a la actividad F: Construcción y 1.645 ó 14,9% se dedican a la actividad K: Actividades inmobiliarias, empresariales y de alquiler. Ver cuadro N° 15 y gráfico N°31.

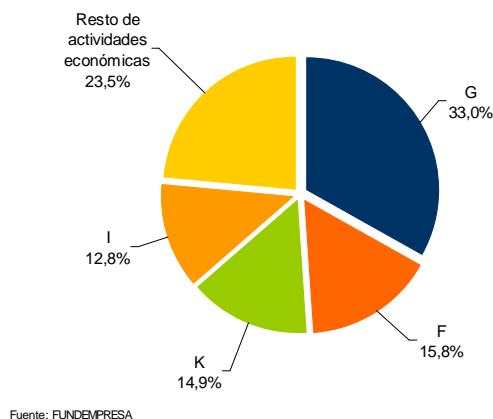
**Cuadro N° 15**  
**Bolivia: Registro de nuevas empresas por gestión según actividad económica,**  
**2005 – 2011<sup>(1)</sup>**  
**(En cantidad de empresas)**

SECCIÓN	ACTIVIDAD	2005	2006	2007	2008	2009	2010	2011 <sup>(1)</sup>
G	Comercio al por mayor y al por menor; reparacion de vehiculos automotores, motocicletas, efectos personales y enseres domesticos	1.636	1.579	2.080	2.100	4.766	5.462	3.640
F	Construccion	1.276	1.524	1.484	1.522	2.059	2.209	1.749
K	Actividades inmobiliarias, empresariales y de alquiler	1.319	1.532	1.696	1.620	1.695	1.715	1.645
I	Transporte, almacenamiento y comunicaciones	470	1.291	1.075	1.664	2.063	1.832	1.410
D	Industria manufacturera	847	972	1.649	981	1.176	1.251	1.122
H	Hoteles y restaurantes	345	260	383	345	456	441	460
O	Servicios comunitarios, sociales y personales	184	226	246	290	293	283	252
C	Explotacion de minas y canteras	67	89	112	281	141	185	202
N	Servicios sociales y de salud	80	79	72	361	233	256	199
A	Agricultura, ganaderia, caza y silvicultura	89	89	128	218	227	175	163
M	Educacion	133	158	142	121	167	158	120
J	Intermediacion financiera	49	108	49	43	47	68	71
E	Suministro de electricidad, gas y agua	17	9	10	8	7	8	4
B	Pesca	0	0	1	1	0	2	2
P	Actividades de hogares privados como empleadores y actividades no diferenciadas de hogares privados como productores	0	3	0	0	0	0	0
<b>TOTAL</b>		<b>6.512</b>	<b>7.919</b>	<b>9.127</b>	<b>9.555</b>	<b>13.330</b>	<b>14.045</b>	<b>11.039</b>

Fuente: FUNDEMPRESA

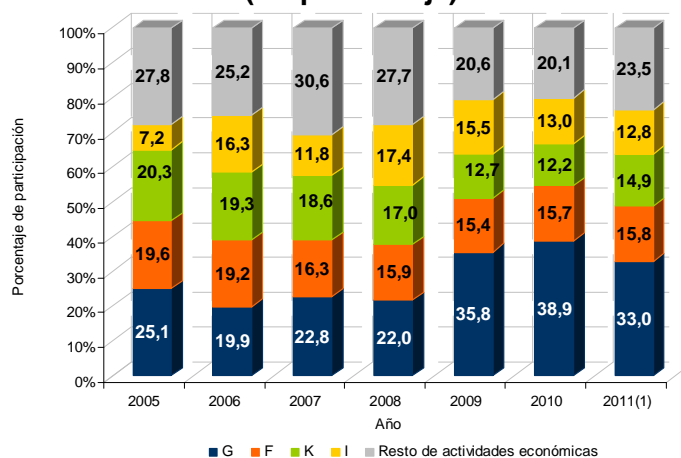
(1): Datos al mes de septiembre de 2011

**Gráfico N° 31**  
**Bolivia: Registro de nuevas empresas por actividad económica, enero a**  
**septiembre de 2011**  
**(En porcentaje)**



En el registro de nuevas empresas, el año 2005, la actividad G: Comercio al por mayor y menor representaba el 25,1% y la actividad F: Construcción el 19,6%, durante los meses de enero a septiembre de 2011 representan el 33,0% y el 15,8% respectivamente. Ver gráfico N° 32.

**Gráfico N° 32**  
**Bolivia: Participación del registro de nuevas empresas por gestión según**  
**actividad económica, 2005 – 2011<sup>(1)</sup>**  
**(En porcentaje)**



(1): Datos al mes de septiembre de 2011

### 2.4.1 Crecimiento del registro de nuevas empresas según actividad económica

Del total de empresas inscritas durante los meses de enero a septiembre de 2011 la actividad J: Intermediación financiera presentó un crecimiento porcentual a similar periodo de 2010 de 44,9%. Ver cuadro N° 16.

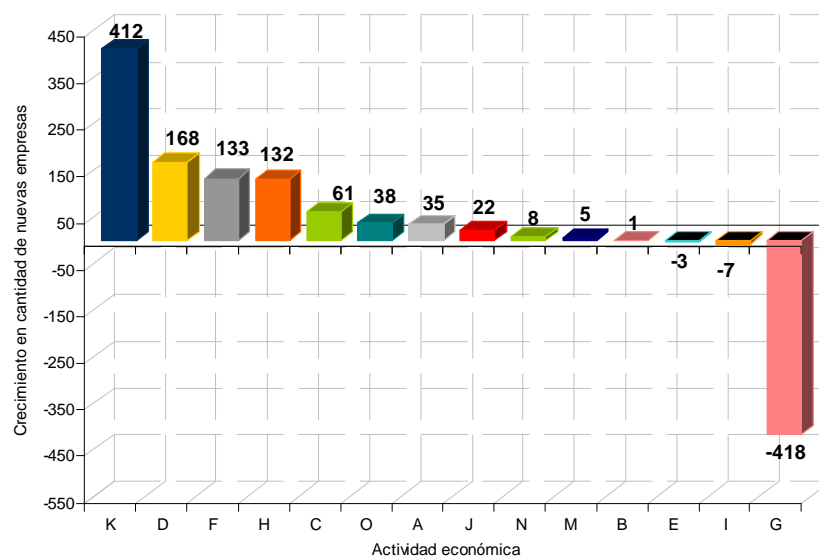
**Cuadro N° 16**  
**Bolivia: Registro de nuevas empresas por gestión según actividad económica,**  
**enero a septiembre de 2010 y 2011**  
**(En cantidad de empresas)**

SECCIÓN	ACTIVIDAD	2010 Enero a septiembre	2011 Enero a septiembre	CRECIMIENTO	
				En cantidad	En porcentaje
G	Comercio por mayor y por menor; reparación de vehículos automotores, motocicletas, efectos personales y enseres domésticos	4.058	3.640	-418	-10,3
F	Construcción	1.616	1.749	133	8,2
K	Actividades inmobiliarias, empresariales y de alquiler	1.233	1.645	412	33,4
I	Transporte, almacenamiento y comunicaciones	1.417	1.410	-7	-0,5
D	Industria manufacturera	954	1.122	168	17,6
H	Hoteles y restaurantes	328	460	132	40,2
O	Servicios comunitarios, sociales y personales	214	252	38	17,8
C	Explotación de minas y canteras	141	202	61	43,3
N	Servicios sociales y de salud	191	199	8	4,2
A	Agricultura, ganadería, caza y silvicultura	128	163	35	27,3
M	Educación	115	120	5	4,3
J	Intermediación financiera	49	71	22	44,9
E	Suministro de electricidad, gas y agua	7	4	-3	-42,9
B	Pesca	1	2	1	100,0
<b>TOTAL</b>		<b>10.452</b>	<b>11.039</b>	<b>587</b>	<b>5,6</b>

Fuente: FUNDEMPRESA

De enero a septiembre de la gestión 2011, las actividades económicas que registraron mayor crecimiento en cantidad de nuevas empresas, respecto al mismo periodo del año 2010, fueron K: Actividades inmobiliarias, empresariales y de alquiler, D: Industria manufacturera y F: Construcción con 412, 168 y 133 nuevas empresas respectivamente. Ver gráfico N° 33.

**Gráfico N° 33**  
**Bolivia: Crecimiento del registro de nuevas empresas por actividad económica,**  
**enero a septiembre de 2011 respecto a enero a septiembre de 2010**  
**(En cantidad de empresas)**



Fuente: FUNDEMPRESA

## 2.4.2 Registro de nuevas empresas por departamento según actividad económica

De enero a septiembre de 2011, la mayor cantidad de empresas dedicadas a la actividad G: Comercio al por mayor y menor se concentró en los departamentos de La Paz con 1.110 empresas, Santa Cruz con 1.116 empresas, 665 en Cochabamba, 259 en Oruro, 151 en Tarija, 107 en Beni y 75 en Pando. En los departamentos de Potosí y Chuquisaca se inscribieron en su mayoría empresas dedicadas a la actividad F: Construcción con 143 y 139 nuevas empresas respectivamente. Ver cuadro N° 17.

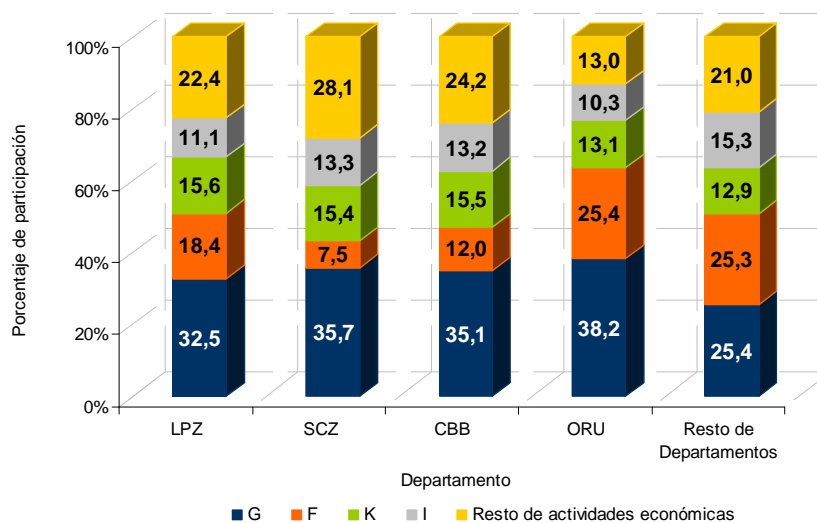
**Cuadro N° 17**  
**Bolivia: Registro de nuevas empresas por departamento según actividad económica, septiembre de 2011**  
**(En cantidad de empresas)**

SECCIÓN	ACTIVIDAD	LPZ	SCZ	CBB	ORU	PTS	TRJ	CHQ	BEN	PND	TOTAL
G	Comercio por mayor y por menor; reparación de vehículos automotores, motocicletas, efectos personales y enseres domésticos	1.110	1.116	665	259	79	151	78	107	75	3.640
F	Construcción	627	234	228	172	143	82	139	88	36	1.749
K	Actividades inmobiliarias, empresariales y de alquiler	532	481	294	89	61	81	68	27	12	1.645
I	Transporte, almacenamiento y comunicaciones	377	417	251	70	107	51	89	37	11	1.410
D	Industria manufacturera	371	370	212	40	14	48	19	25	23	1.122
H	Hoteles y restaurantes	120	142	74	18	19	23	19	39	6	460
O	Servicios comunitarios, sociales y personales	71	79	54	6	11	14	3	13	1	252
C	Explotación de minas y canteras	74	34	22	10	55	1	6	0	0	202
N	Servicios sociales y de salud	52	84	37	6	1	9	2	7	1	199
A	Agricultura, ganadería, caza y silvicultura	18	107	19	2	0	3	2	8	4	163
M	Educación	40	34	22	5	3	7	2	5	2	120
J	Intermediación financiera	19	28	17	0	2	1	0	3	1	71
E	Suministro de electricidad, gas y agua	0	1	1	1	0	0	0	1	0	4
B	Pesca	0	0	0	0	0	0	0	1	1	2
<b>TOTAL</b>		<b>3.411</b>	<b>3.127</b>	<b>1.896</b>	<b>678</b>	<b>495</b>	<b>471</b>	<b>427</b>	<b>361</b>	<b>173</b>	<b>11.039</b>

Fuente: FUNDEMPRESA

Durante los meses de enero a septiembre de 2011, el registro de nuevas empresas dedicadas a la actividad G: Comercio al por mayor y menor representan el 32,5% en el departamento de La Paz, el 35,7% en Santa Cruz, el 35,1% en Cochabamba y el 38,2% en el departamento de Oruro. Ver gráfico N° 34.

**Gráfico N° 34**  
**Bolivia: Registro de nuevas empresas por departamento según actividad económica, enero a septiembre de 2011**  
**(En porcentaje)**



Fuente: FUNDEMPRESA

### 2.4.3 Registro de nuevas empresas por tipo societario según actividad económica

La concentración por tipo societario según actividad económica muestra que la mayoría de las empresas Unipersonales, Sociedades de Responsabilidad Limitada y Sociedades Anónimas, inscritas durante los meses de enero a septiembre de 2011, se dedican a la actividad G: Comercio al por mayor y menor con 3.086, 529 y 20 nuevas empresas respectivamente. Ver cuadro N°18.

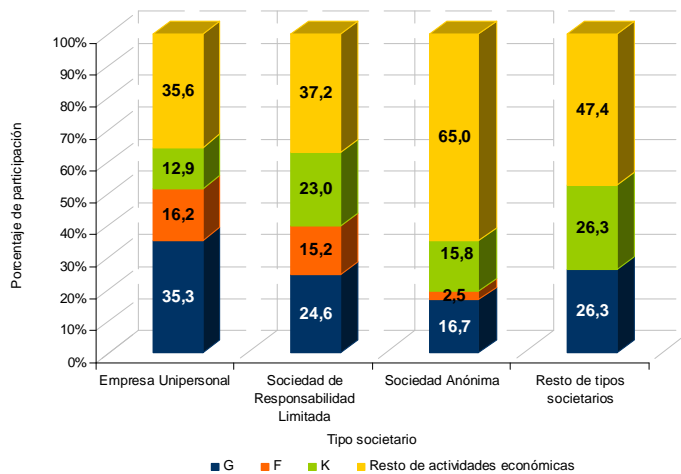
**Cuadro N° 18**  
**Bolivia: Registro de nuevas empresas por tipo societario según actividad económica, enero a septiembre de 2011**  
**(En cantidad de empresas)**

SECCIÓN	ACTIVIDAD	Empresa Unipersonal	Sociedad de Responsabilidad Limitada	Sociedad Anónima	Sucursal de Sociedad Constituida en el Extranjero	Sociedad Colectiva	TOTAL
G	Comercio por mayor y por menor; reparación de vehículos automotores, motocicletas, efectos personales y enseres domésticos	3.086	529	20	5	0	3.640
F	Construcción	1.419	327	3	0	0	1.749
K	Actividades inmobiliarias, empresariales y de alquiler	1.125	496	19	5	0	1.645
I	Transporte, almacenamiento y comunicaciones	1.197	203	8	1	1	1.410
D	Industria manufacturera	852	252	17	0	1	1.122
H	Hoteles y restaurantes	395	62	3	0	0	460
O	Servicios comunitarios, sociales y personales	195	54	3	0	0	252
C	Explotación de minas y canteras	132	51	14	1	4	202
N	Servicios sociales y de salud	152	47	0	0	0	199
A	Agricultura, ganadería, caza y silvicultura	77	73	13	0	0	163
M	Educación	95	24	1	0	0	120
J	Intermediación financiera	19	34	17	1	0	71
E	Suministro de electricidad, gas y agua	2	1	1	0	0	4
B	Pesca	0	1	1	0	0	2
<b>TOTAL</b>		<b>8.746</b>	<b>2.154</b>	<b>120</b>	<b>13</b>	<b>6</b>	<b>11.039</b>

Fuente: FUNDEMPRESA

Durante los meses de enero a septiembre de 2011, en las nuevas empresas de tipo Unipersonal, Sociedades de Responsabilidad Limitada y Sociedad Anónima el 35,3%, 24,6% y 16,7% respectivamente, se dedican a la actividad G: Comercio al por mayor y menor. Ver gráfico N°35 al 38.

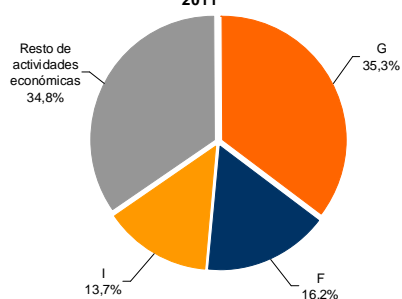
**Gráfico N° 35**  
**Bolivia: Registro de nuevas empresas por tipo societario según actividad económica, enero a septiembre de 2011**  
**(En porcentaje)**



Fuente: FUNDEMPRESA  
 (1): Datos al mes de septiembre de 2011

**Gráfico N°36**

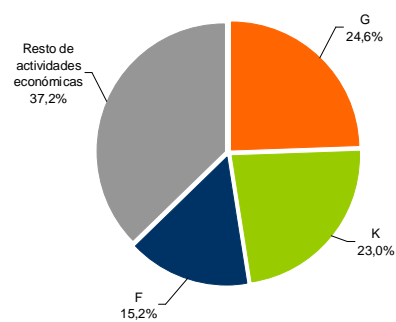
**Bolivia: Inscripción de empresas de tipo Unipersonal según actividad económica, enero a septiembre de 2011**



Fuente: FUNDEMPRESA

**Gráfico N°37**

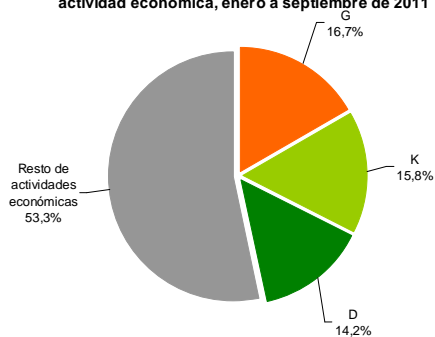
**Bolivia: Inscripción de empresas de tipo S. R. L. según actividad económica, enero a septiembre de 2011**



Fuente: FUNDEMPRESA

**Gráfico N°38**

**Bolivia: Inscripción de empresas de tipo S. A. según actividad económica, enero a septiembre de 2011**



Fuente: FUNDEMPRESA

**Estadísticas de  
cancelación de Matrículas  
de Comercio al mes de  
septiembre de 2011**

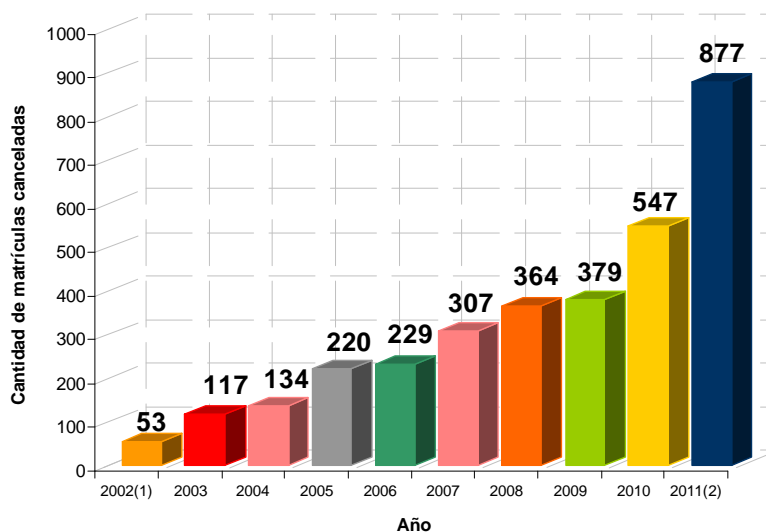
**3**

## 3.1 Matrículas canceladas o cierre de empresas

### 3.1.1 Matrículas canceladas por gestión

La cantidad de matrículas canceladas tienen un comportamiento creciente, llegando a 379 el año 2009, 547 el año 2010 y a 877 durante los meses de enero a septiembre de 2011. Ver gráfico N°39.

**Gráfico N° 39**  
**Bolivia: Matrículas canceladas por gestión, 2002<sup>(1)</sup> – 2011<sup>(2)</sup>**  
**(En cantidad de cancelaciones)**



Fuente: FUNDEMPRESA

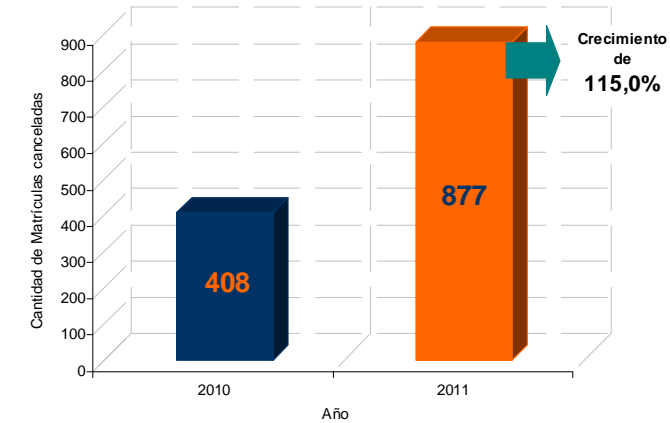
(1): Datos a partir de la administración de FUNDEMPRESA

(2): Datos al mes de septiembre de 2011

### 3.1.2 Crecimiento en la cancelación de Matrículas de Comercio

De enero a septiembre de la gestión 2011 se registraron 877 matrículas canceladas, mientras que en el mismo periodo de tiempo de la gestión 2010 fueron 408 cancelaciones, lo que representa un crecimiento de 115,0%. Ver gráfico N°40.

**Gráfico N° 40**  
**Bolivia: Matrículas canceladas por gestión, enero a septiembre de 2010 y 2011**  
**(En cantidad de cancelaciones)**



Fuente: FUNDEMPRESA

**3.1.3 Comportamiento en la cancelación de Matrículas de Comercio**

El mes de septiembre de 2010, se cancelaron 45 matrículas y en el mismo mes de la gestión 2011 fueron 151 cancelaciones, lo que implica una variación porcentual a similar periodo de 235,6%. Ver gráfico N°41.

**Gráfico N° 41**  
**Bolivia: Matrículas canceladas por mes, 2010 a septiembre de 2011**  
**(En cantidad de cancelaciones)**



Fuente: FUNDEMPRESA

### 3.1.4 Matrículas canceladas por gestión en relación a la Base Empresarial

La relación porcentual de la cancelación de matrículas en comparación con la Base Empresarial fue de 1,2% el año 2008, de 1,0% el año 2009, de 1,3% el año 2010 y de 1,5% durante los meses de enero a septiembre de la gestión 2011. Ver gráfico N°42.

**Gráfico N° 42**  
**Bolivia: Participación de matrículas canceladas respecto a la Base Empresarial,**  
**2002<sup>(1)</sup> – 2011<sup>(2)</sup>**  
**(En porcentaje)**



## 3.2 Matrículas canceladas por departamento

Durante los meses de enero a septiembre de 2011, los departamentos con mayor cantidad de matrículas canceladas, fueron La Paz con 287 cancelaciones, Cochabamba con 210 cancelaciones y Santa Cruz con 144 matrículas canceladas. Ver cuadro N° 19.

**Cuadro N° 19**  
**Bolivia: Matrículas canceladas por gestión según departamento, 2005 – 2011<sup>(1)</sup>**  
**(En cantidad de cancelaciones)**

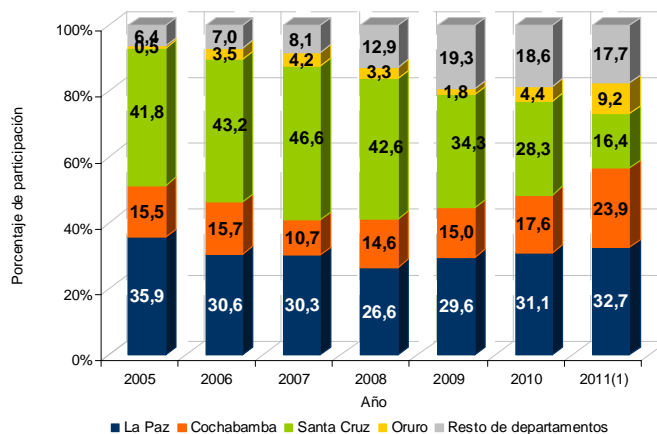
DEPARTAMENTO	2005	2006	2007	2008	2009	2010	2011 <sup>(1)</sup>
La Paz	79	70	93	97	112	170	287
Cochabamba	34	36	33	53	57	96	210
Santa Cruz	92	99	143	155	130	155	144
Oruro	1	8	13	12	7	24	81
Tarija	3	6	8	15	19	22	56
Chuquisaca	4	6	5	6	7	25	46
Potosí	0	2	5	10	25	35	28
Beni	4	2	7	12	15	16	22
Pando	3	0	0	4	7	4	3
<b>TOTAL</b>	<b>220</b>	<b>229</b>	<b>307</b>	<b>364</b>	<b>379</b>	<b>547</b>	<b>877</b>

Fuente: FUNDEMPRESA

(1): Datos al mes de septiembre de 2011

Del total de matrículas canceladas, en la gestión 2005, La Paz participaba con el 35,9% y Cochabamba con el 15,5%, sin embargo al mes de septiembre de la gestión 2011 participan con el 32,7% y con el 23,9% respectivamente. Ver gráfico N° 43.

**Gráfico N° 43**  
**Bolivia: Matrículas canceladas por gestión según departamento, 2005 – 2011<sup>(1)</sup>**  
**(En porcentaje)**



Fuente: FUNDEMPRESA

(1): Datos al mes de septiembre de 2011

Durante los meses de enero a septiembre de la gestión 2011, el departamento del eje central que registró mayor crecimiento porcentual en la cancelación de matrículas fue Cochabamba con 200,0%. Ver cuadro N° 20.

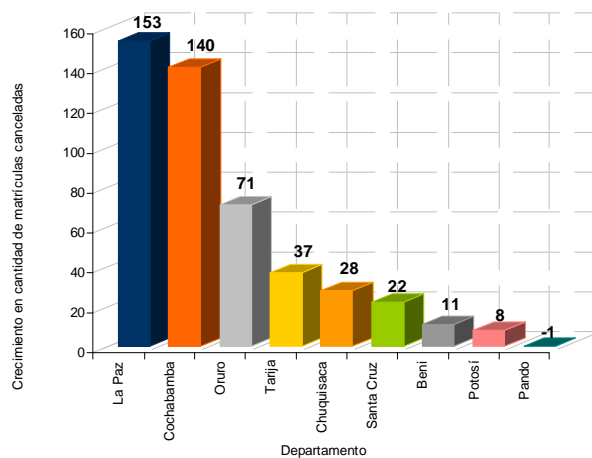
**Cuadro N° 20**  
**Bolivia: Matrículas canceladas por gestión según departamento, enero a septiembre de 2010 y 2011**  
**(En cantidad de cancelaciones)**

DEPARTAMENTO	2010 Enero a septiembre	2011 Enero a septiembre	CRECIMIENTO	
			En cantidad	En porcentaje
La Paz	134	287	153	114,2
Cochabamba	70	210	140	200,0
Santa Cruz	122	144	22	18,0
Oruro	10	81	71	710,0
Tarija	19	56	37	194,7
Chuquisaca	18	46	28	155,6
Potosí	20	28	8	40,0
Beni	11	22	11	100,0
Pando	4	3	-1	-25,0
<b>TOTAL</b>	<b>408</b>	<b>877</b>	<b>469</b>	<b>115,0</b>

Fuente: FUNDEMPRESA  
n.a.: No aplicable

De enero a septiembre del año 2011, los departamentos que registraron mayor crecimiento en cantidad de cancelaciones de matrículas fueron La Paz, Cochabamba y Oruro con 153, 140 y 71 cancelaciones respectivamente adicionales a las registradas en similar periodo de la gestión 2010. Ver gráfico N° 44.

**Gráfico N° 44**  
**Bolivia: Crecimiento de matrículas canceladas por departamento, enero a septiembre de 2011 respecto a enero a septiembre de 2010**  
**(En cantidad de matrículas)**



Fuente: FUNDEMPRESA

De enero a septiembre de 2011, se cancelaron 285 empresas que se dedicaban a la actividad G: Comercio al por mayor y menor, de las cuales 90 se encontraban en el departamento de La Paz, 93 en Cochabamba y 51 en Santa Cruz. Ver cuadro N°21.

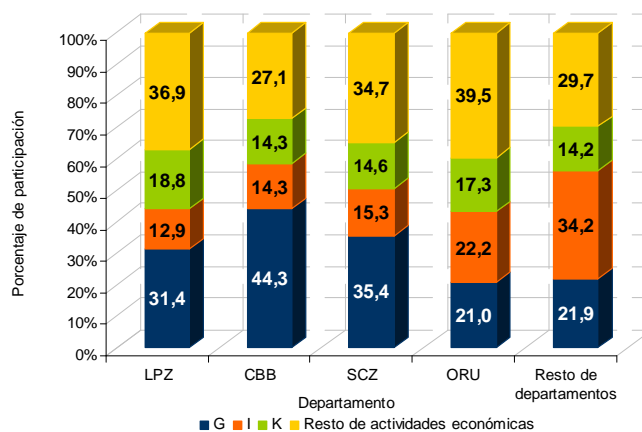
**Cuadro N°21**  
**Bolivia: Matrículas canceladas por departamento según actividad económica,**  
**enero a septiembre de 2011**  
**(En cantidad de cancelaciones)**

SECCIÓN	ACTIVIDAD	LPZ	CBB	SCZ	ORU	TRJ	CHQ	PTS	BEN	PND	TOTAL
G	Comercio al por mayor y al por menor; reparación de vehículos automotores, motocicletas, efectos personales y enseres domésticos	90	93	51	17	5	14	6	6	3	285
I	Transporte, almacenamiento y comunicaciones	37	30	22	18	24	18	5	6	0	160
K	Actividades inmobiliarias, empresariales y de alquiler	54	30	21	14	8	5	6	3	0	141
F	Construcción	31	10	12	15	11	4	6	2	0	91
D	Industria manufacturera	28	9	12	5	4	1	2	2	0	63
H	Hoteles y restaurantes	16	15	7	2	0	2	2	0	0	44
N	Servicios sociales y de salud	14	7	4	1	2	0	0	0	0	28
O	Servicios comunitarios, sociales y personales	5	8	7	6	2	0	0	0	0	28
M	Educación	8	4	3	2	0	1	0	0	0	18
C	Explotación de minas y canteras	3	0	2	1	0	1	1	2	0	10
J	Intermediación financiera	1	1	3	0	0	0	0	0	0	5
A	Agricultura, ganadería, caza y silvicultura	0	3	0	0	0	0	0	1	0	4
<b>TOTAL</b>		<b>287</b>	<b>210</b>	<b>144</b>	<b>81</b>	<b>56</b>	<b>46</b>	<b>28</b>	<b>22</b>	<b>3</b>	<b>877</b>

Fuente: FUNDEMPRESA

En los departamentos La Paz, Cochabamba y Santa Cruz durante los meses de enero a septiembre de 2011, del total de matrículas canceladas el 31,4%, 44,3% y el 35,4% respectivamente, corresponden a empresas que se dedicaban a la actividad G: Comercio al por mayor y menor. Ver gráfico N°45.

**Gráfico N° 45**  
**Bolivia: Matrículas canceladas por departamento según actividad económica, enero a septiembre de 2011 (En porcentaje)**



Fuente: FUNDEMPRESA

### 3.3 Matrículas canceladas por tipo societario

De enero a septiembre de la gestión 2011, la mayor cantidad de matrículas canceladas son de empresas de tipo Unipersonal con 806 cancelaciones, le siguen en orden de importancia las Sociedades de Responsabilidad Limitada con 59 cancelaciones de matrículas. Ver cuadro N°22.

**Cuadro N° 22**  
**Bolivia: Matrículas canceladas por gestión según tipo societario, 2005 – 2011<sup>(1)</sup> (En cantidad de cancelaciones)**

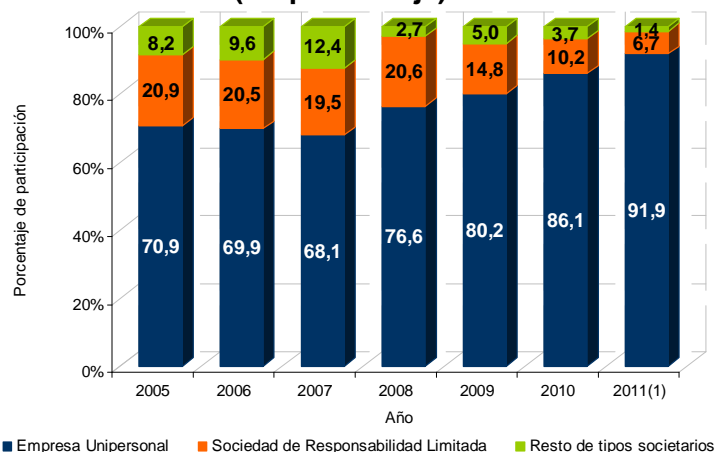
TIPO SOCIETARIO	2005	2006	2007	2008	2009	2010	2011 <sup>(1)</sup>
Empresa Unipersonal	156	160	209	279	304	471	806
Sociedad de Responsabilidad Limitada	46	47	60	75	56	56	59
Sociedad Anónima	15	18	33	5	11	15	7
Sucursal de Sociedad Constituida en el Extranjero	3	4	5	5	8	4	5
Sociedad Anónima Mixta	0	0	0	0	0	1	0
<b>TOTAL</b>	<b>220</b>	<b>229</b>	<b>307</b>	<b>364</b>	<b>379</b>	<b>547</b>	<b>877</b>

Fuente: FUNDEMPRESA

(1): Datos al mes de septiembre de 2011

Durante los meses de enero a septiembre de 2011, el 91,9% de la cantidad de matrículas canceladas corresponden a empresas de tipo Unipersonal, superior en 21,0 puntos porcentuales respecto a la gestión 2005. Ver gráfico N° 46.

**Gráfico N° 46**  
**Bolivia: Matrículas canceladas por gestión según tipo societario,**  
**2005 – 2011<sup>(1)</sup>**  
**(En porcentaje)**



Fuente: FUNDEMPRESA  
(1): Datos al mes de septiembre de 2011

El cuadro N° 23 muestra que durante los meses de enero a septiembre de 2011, en todos los departamentos registran mayor cantidad de matrículas canceladas en empresas de tipo Unipersonal.

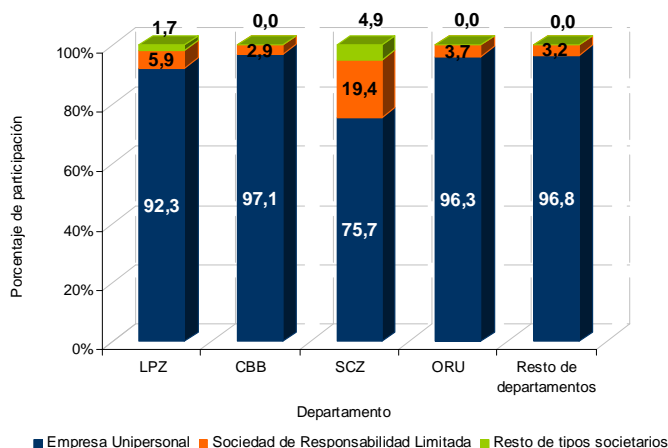
**Cuadro N° 23**  
**Bolivia: Matrículas canceladas por departamento según tipo societario, enero a**  
**septiembre de 2011**  
**(En cantidad de cancelaciones)**

TIPO SOCIETARIO	LPZ	CBB	SCZ	ORU	TRJ	CHQ	PTS	BEN	PND	TOTAL
Empresa Unipersonal	265	204	109	78	53	45	28	21	3	806
Sociedad de Responsabilidad Limitada	17	6	28	3	3	1	0	1	0	59
Sociedad Anónima	2	0	5	0	0	0	0	0	0	7
Sucursal de Sociedad Constituida en el Extranjero	3	0	2	0	0	0	0	0	0	5
<b>TOTAL</b>	<b>287</b>	<b>210</b>	<b>144</b>	<b>81</b>	<b>56</b>	<b>46</b>	<b>28</b>	<b>22</b>	<b>3</b>	<b>877</b>

Fuente: FUNDEMPRESA

En porcentaje, el 92,3%, 97,1%, 75,7% y el 96,3% de matrículas canceladas corresponden a empresas Unipersonales registradas en los departamentos de La Paz, Cochabamba, Santa Cruz y Oruro. Ver gráfico N°47.

**Gráfico N° 47**  
**Bolivia: Matrículas canceladas por departamento según tipo societario, enero a septiembre de 2011**  
**(En porcentaje)**



Fuente: FUNDEMPRESA

### 3.3.1 Matrículas canceladas según tipo societario

La cancelación de matrículas de empresas de tipo Unipersonal registró un crecimiento de 128,3% y de las Sociedades de Responsabilidad Limitada de 43,9%. Ver cuadro N° 24.

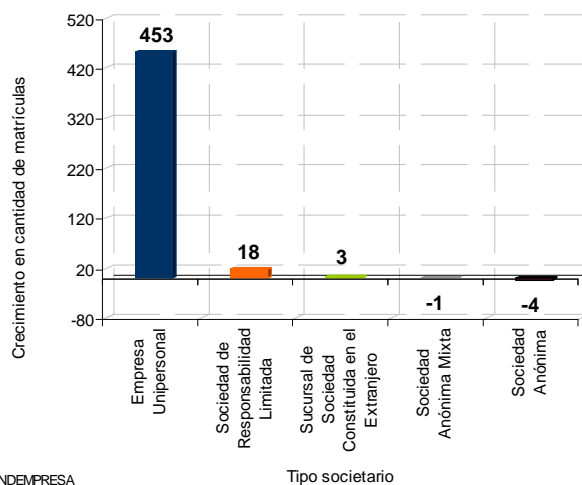
**Cuadro N° 24**  
**Bolivia: Matrículas canceladas por gestión según tipo societario, enero a septiembre de 2010 y 2011**  
**(En cantidad de cancelaciones)**

TIPO SOCIETARIO	2010 Enero a septiembre	2011 Enero a septiembre	CRECIMIENTO	
			En cantidad	En porcentaje
Empresa Unipersonal	353	806	453	128,3
Sociedad de Responsabilidad Limitada	41	59	18	43,9
Sociedad Anónima	11	7	-4	-36,4
Sucursal de Sociedad Constituida en el Extranje	2	5	3	150,0
Sociedad Anónima Mixta	1	0	-1	-100,0
<b>TOTAL</b>	<b>408</b>	<b>877</b>	<b>469</b>	<b>115,0</b>

Fuente: FUNDEMPRESA  
n.a.: No aplicable

De enero a septiembre de la gestión 2011, las empresas que registraron crecimiento en la cantidad de cancelaciones de matrículas por tipo societario fueron las empresas de tipo Unipersonal con 453 cancelaciones adicionales a las registradas a similar periodo de la gestión anterior. Ver gráfico N°48.

**Gráfico N° 48**  
**Bolivia: Crecimiento de matrículas canceladas por tipo societario, enero a septiembre de 2011 respecto a enero a septiembre de 2010**  
**(En cantidad de matrículas)**



Fuente: FUNDEMPRESA

### 3.4 Matrículas canceladas por actividad económica

Entre el año 2005 a septiembre de 2011 se registraron mayor cantidad de cancelaciones en empresas dedicadas a la actividad G: Comercio al por mayor y menor con 80 cancelaciones el año 2005, 69 el año 2006, 92 el año 2007, 107 el año 2008, 115 el año 2009, 181 durante el año 2010 y 285 durante los meses de enero a septiembre de 2011. Ver cuadro N°25.

**Cuadro N° 25**  
**Bolivia: Matrículas canceladas por gestión según actividad económica,**  
**2005 – 2011<sup>(1)</sup>**  
**(En cantidad de cancelaciones)**

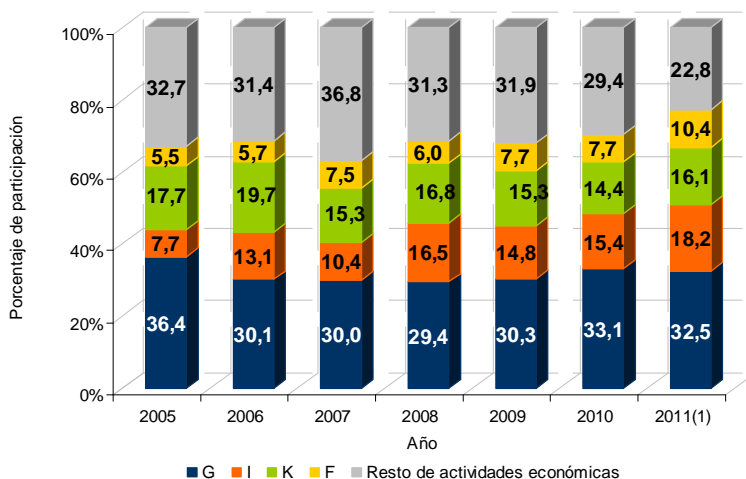
SECCIÓN	ACTIVIDAD	2005	2006	2007	2008	2009	2010	2011 <sup>(1)</sup>
G	Comercio al por mayor y al por menor; reparación de vehículos automotores, motocicletas, efectos personales y enseres domésticos	80	69	92	107	115	181	285
I	Transporte, almacenamiento y comunicaciones	17	30	32	60	56	84	160
K	Actividades inmobiliarias, empresariales y de alquiler	39	45	47	61	58	79	141
F	Construcción	12	13	23	22	29	42	91
D	Industria manufacturera	37	36	55	43	47	68	63
H	Hoteles y restaurantes	10	13	9	24	20	18	44
N	Servicios sociales y de salud	2	3	6	4	6	16	28
O	Servicios comunitarios, sociales y personales	6	4	15	17	12	17	28
M	Educación	9	4	5	8	10	10	18
C	Explotación de minas y canteras	4	3	9	7	13	17	10
J	Intermediación financiera	1	2	4	4	3	5	5
A	Agricultura, ganadería, caza y silvicultura	2	6	9	7	10	7	4
B	Pesca	1	0	0	0	0	0	0
E	Suministro de electricidad, gas y agua	0	1	1	0	0	3	0
<b>TOTAL</b>		<b>220</b>	<b>229</b>	<b>307</b>	<b>364</b>	<b>379</b>	<b>547</b>	<b>877</b>

Fuente: FUNDEMPRESA

(1): Datos al mes de septiembre de 2011

La cantidad de matrículas canceladas correspondientes a empresas que se dedicaban a las actividades G: Comercio al por mayor y menor, I: Transporte, almacenamiento y comunicaciones, K: Actividades inmobiliarias, empresariales y de alquiler y F: Construcción el año 2005 representaban el 36,4%, 7,7%, 17,7% y 5,5% respectivamente, siendo su participación el mes de septiembre de 2011 de 32,5%, 18,2%, 16,1% y 10,4% respectivamente. Ver gráfico N°49.

**Gráfico N° 49**  
**Bolivia: Matrículas canceladas por gestión según actividad económica,**  
**2005 – 2011<sup>(1)</sup>**  
**(En porcentaje)**

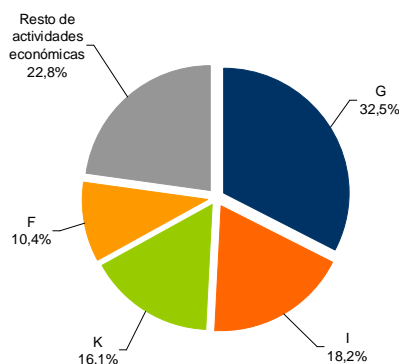


Fuente: FUNDEMPRESA

(1): Datos al mes de septiembre de 2011

Del total de matrículas canceladas durante los meses de enero a septiembre del año 2011, 32,5% corresponden a empresas que se dedicaban a la actividad G: Comercio al por mayor y al por menor, 18,2% corresponden a la actividad I: Transporte, almacenamiento y comunicaciones y 16,1% a la actividad K: Actividades inmobiliarias, empresariales y de alquiler. Ver gráfico N°50.

**Gráfico N° 50**  
**Bolivia: Matrículas canceladas por actividad económica, enero a septiembre de 2011**  
**(En porcentaje)**



Fuente: FUNDEMPRESA

### 3.4.1 Matrículas canceladas por tipo societario según actividad económica

Por tipo societario, de 806 matrículas canceladas de empresas de tipo Unipersonal, 270 se dedicaban a la actividad G: Comercio al por mayor y al por menor y 153 a la actividad I: Transporte, almacenamiento y comunicaciones. Ver cuadro N°26.

**Cuadro N° 26**  
**Bolivia: Matrículas canceladas por tipo societario según actividad económica, enero a septiembre de 2011**  
**(En cantidad de cancelaciones)**

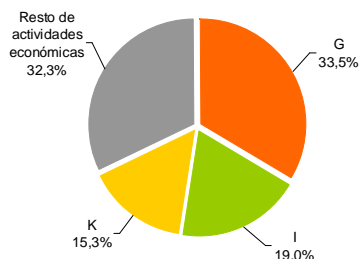
SECCIÓN	ACTIVIDAD	Empresa Unipersonal	Sociedad de Responsabilidad Limitada	Sociedad Anónima	Sucursal de Sociedad Constituida en el Extranjero	TOTAL
G	Comercio al por mayor y al por menor; reparación de vehículos automotores, motocicletas, efectos personales y enseres domésticos	270	11	4	0	285
I	Transporte, almacenamiento y comunicaciones	153	6	1	0	160
K	Actividades inmobiliarias, empresariales y de alquiler	123	16	0	2	141
F	Construcción	81	10	0	0	91
D	Industria manufacturera	57	4	2	0	63
H	Hoteles y restaurantes	41	3	0	0	44
N	Servicios sociales y de salud	25	3	0	0	28
O	Servicios comunitarios, sociales y personales	28	0	0	0	28
M	Educación	17	1	0	0	18
C	Explotación de minas y canteras	7	1	0	2	10
J	Intermediación financiera	0	4	0	1	5
A	Agricultura, ganadería, caza y silvicultura	4	0	0	0	4
<b>TOTAL</b>		<b>806</b>	<b>59</b>	<b>7</b>	<b>5</b>	<b>877</b>

Fuente: FUNDEMPRESA

En porcentaje de cancelación de matrículas por tipo societario según actividad económica el 33,5% de las empresas de tipo Unipersonal y el 57,1% de las Sociedades Anónimas se dedicaban a la actividad G: Comercio al por mayor y menor, mientras que el 27,1% de las Sociedades de Responsabilidad Limitada se dedicaban a la actividad K: Actividades inmobiliarias, empresariales y de alquiler. Ver gráficos 51 al 53.

**Gráfico N°51**

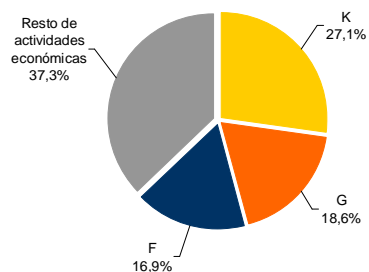
**Bolivia: Matrículas canceladas de empresas de tipo Unipersonal según actividad económica, enero a septiembre de 2011**



Fuente: FUNDEMPRESA

**Gráfico N°52**

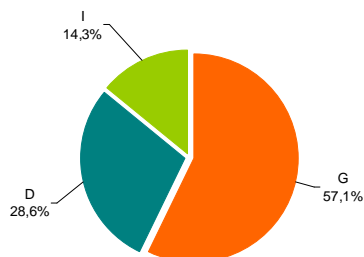
**Bolivia: Matrículas canceladas de empresas de tipo S. R. L. según actividad económica, enero a septiembre de 2011**



Fuente: FUNDEMPRESA

**Gráfico N°53**

**Bolivia: Matrículas canceladas de empresas de tipo Sociedad Anónima según actividad económica, enero a septiembre de 2011**



Fuente: FUNDEMPRESA

### 3.4.2 Matrículas canceladas según actividad económica

De enero a septiembre del año 2011 cancelaron su Matrícula de Comercio 877 empresas, de las cuales 285 correspondían a la actividad G: Comercio al por mayor y menor, la misma que presentó un crecimiento respecto a similar periodo de la gestión 2010 de 112,7%. Ver cuadro N° 27.

**Cuadro N° 27**  
**Bolivia: Matrículas canceladas por gestión según actividad económica, enero a septiembre de 2010 y 2011**  
**(En cantidad de cancelaciones)**

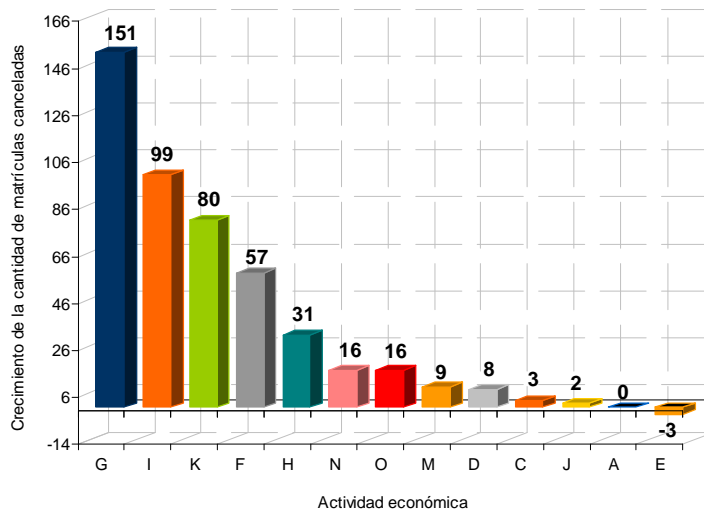
SECCIÓN	ACTIVIDAD	2010 Enero a septiembre	2011 Enero a septiembre	CRECIMIENTO	
				En cantidad	En porcentaje
G	Comercio al por mayor y al por menor; reparación de vehículos automotores, motocicletas, efectos personales y enseres domésticos	134	285	151	112,7
I	Transporte, almacenamiento y comunicaciones	61	160	99	162,3
K	Actividades inmobiliarias, empresariales y de alquiler	61	141	80	131,1
F	Construcción	34	91	57	167,6
D	Industria manufacturera	55	63	8	14,5
H	Hoteles y restaurantes	13	44	31	238,5
N	Servicios sociales y de salud	12	28	16	133,3
O	Servicios comunitarios, sociales y personales	12	28	16	133,3
M	Educación	9	18	9	100,0
C	Explotación de minas y canteras	7	10	3	42,9
J	Intermediación financiera	3	5	2	66,7
A	Agricultura, ganadería, caza y silvicultura	4	4	0	0,0
E	Suministro de electricidad, gas y agua	3	0	-3	-100,0
<b>TOTAL</b>		<b>408</b>	<b>877</b>	<b>469</b>	<b>115,0</b>

Fuente: FUNDEMPRESA

De enero a septiembre de la gestión 2011, las actividades que presentaron mayor crecimiento en cantidad de cancelaciones de matrículas, respecto a similar periodo del año anterior, fueron G: Comercio al por mayor y menor, I: Transporte, almacenamiento y comunicaciones y K: Actividades inmobiliarias, empresariales y de alquiler con 151, 99 y 80 cancelaciones en cada una de las actividades mencionadas. Ver gráfico N°54.

**Gráfico N°54**

**Bolivia: Crecimiento de matrículas canceladas por actividad económica, enero a septiembre de 2011 respecto a enero a septiembre de 2010  
(En cantidad de matrículas)**



Fuente: FUNDEMPRESA