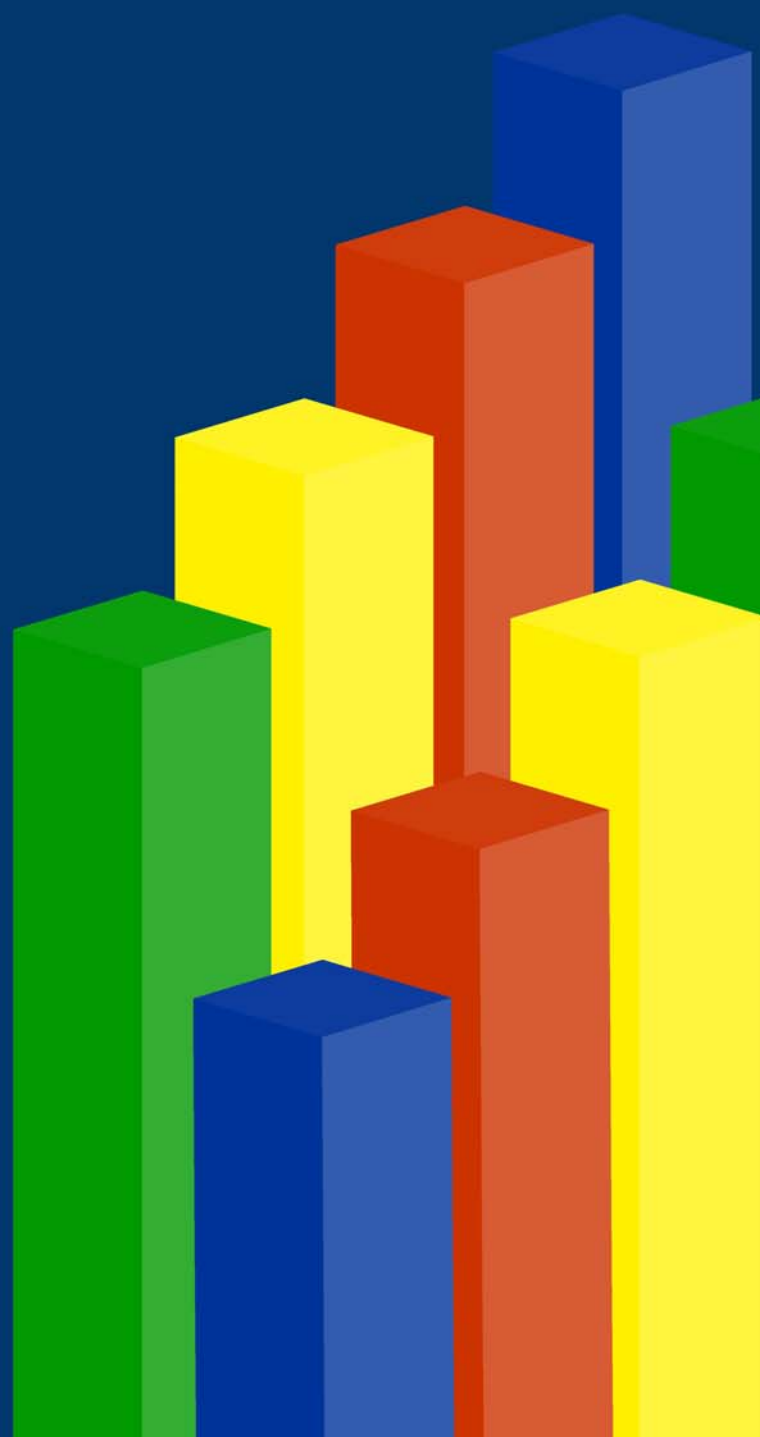


Estadísticas del Registro de Comercio de Bolivia

Departamento de Cochabamba

Agosto 2015



PRESENTACIÓN

La Fundación para el Desarrollo Empresarial - FUNDEMPRESA tiene la visión de ser referente institucional de información para el apoyo al desarrollo empresarial en Bolivia.

Es por esta razón que la Fundación elabora estadísticas utilizando como única fuente la información del Registro de Comercio, con el objetivo de mostrar el comportamiento y las tendencias de la actividad empresarial por su ubicación geográfica, el tipo societario y la actividad económica.

De esta manera, por motivo de la efemérides del departamento de Cochabamba, se elaboró el documento "Estadísticas del Registro de Comercio de Bolivia. Departamento de Cochabamba al mes de agosto 2015".

FUNDEMPRESA

CONTENIDO

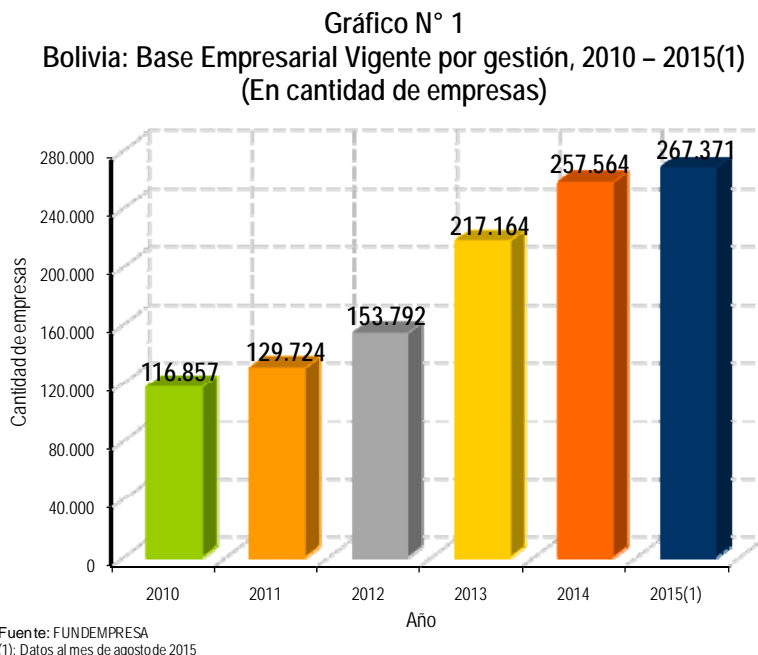
1. Base Empresarial Vigente del departamento de Cochabamba	4
1.1 Base Empresarial Vigente al mes de agosto de 2015	5
1.2 Base Empresarial Vigente por tipo societario	6
1.3 Base Empresarial Vigente por actividad económica	7
2. Inscripción de empresas en el departamento de Cochabamba	9
2.1 Inscripción de empresas al mes de agosto de 2015	10
2.2 Inscripción de empresas por tipo societario	12
2.3 Inscripción de empresas por actividad económica	14
3. Cancelación de matrículas de comercio o cierre de empresas en el departamento de Cochabamba	18
3.1 Cancelación de matrículas al mes de agosto de 2015	19
3.2 Cancelación de matrículas por tipo societario	21
3.3 Cancelación de matrículas por actividad económica	23

Capítulo 1

Base Empresarial Vigente del
departamento de Cochabamba

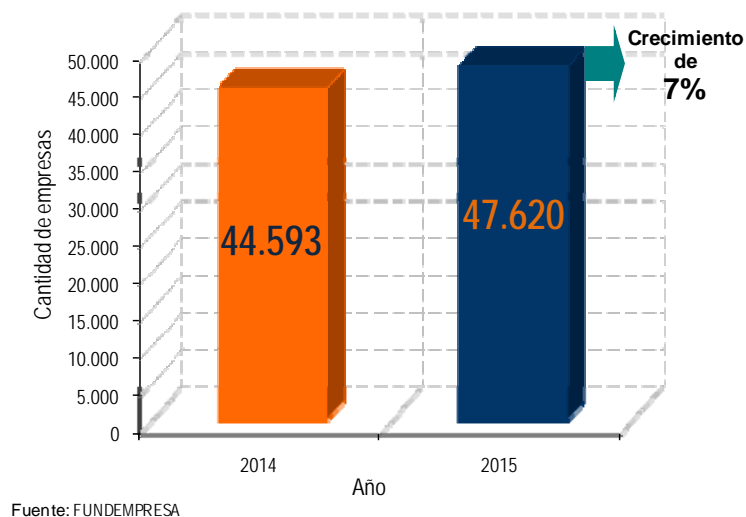
1.1 Base Empresarial Vigente al mes de agosto de 2015

Al mes de agosto de 2015, la Base Empresarial Vigente contó con 267.371 empresas. Ver gráfico N° 1.



Al mes de agosto de la gestión 2014, el departamento de Cochabamba contó con 44.593 empresas, al mes de agosto de 2015 contó con 47.620 empresas, representando un crecimiento de 7%. Ver gráfico N° 2.

Gráfico N° 2
Cochabamba: Base Empresarial Vigente, al mes de agosto de las gestiones 2014 y 2015
(En cantidad de empresas)



1.2 Base Empresarial Vigente por tipo societario

Al mes de agosto de 2014, existían 38.143 empresas unipersonales; al mes de agosto de 2015 existían 40.678. Al mes de agosto de 2014, existían 6.087 sociedades de responsabilidad limitada; al mes de agosto de 2015, existían 6.571. Al mes de agosto de 2014, existían 318 sociedades anónimas, al mes de agosto de 2015 existían 320. Ver cuadro N° 1.

Cuadro N° 1

Cochabamba: Base Empresarial Vigente según tipo societario, a agosto de las gestiones 2014 y 2015
(En cantidad de empresas)

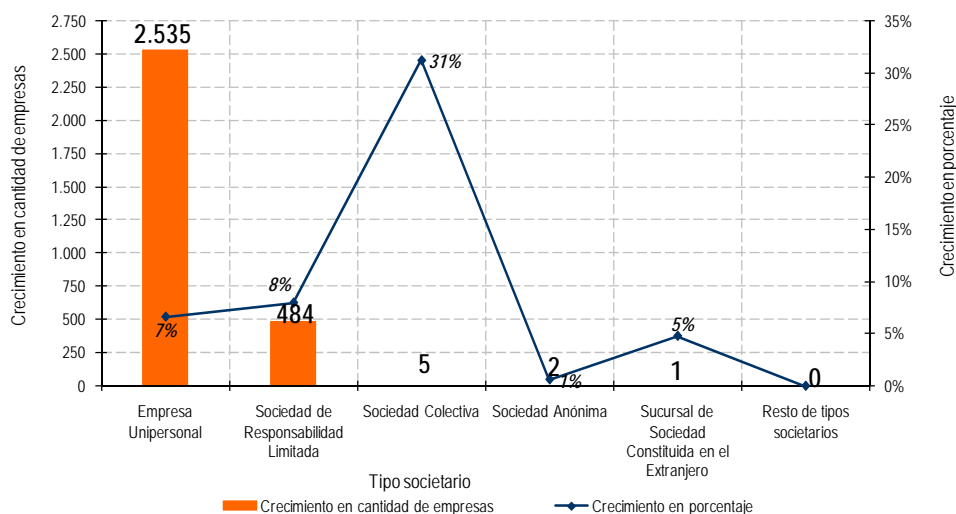
TIPO SOCIETARIO	2014 Agosto	2015 Agosto	CRECIMIENTO	
			En cantidad	En porcentaje
Empresa Unipersonal	38.143	40.678	2.535	7%
Sociedad de Responsabilidad Limitada	6.087	6.571	484	8%
Sociedad Anónima	318	320	2	1%
Sucursal de Sociedad Constituida en el Extranjero	21	22	1	5%
Sociedad Colectiva	16	21	5	31%
Sociedad Anónima Mixta	5	5	0	0%
Sociedad en Comandita Simple	3	3	0	0%
TOTAL	44.593	47.620	3.027	7%

Fuente: FUNDEMPRESA

Al mes de agosto de 2015 por tipo societario, se registró el siguiente comportamiento: empresas unipersonales con 2.535 empresas adicionales ó 7%; sociedades de responsabilidad limitada 484 empresas adicionales u 8%; sociedades colectivas 5 empresas adicionales ó 31% y sociedades anónimas 2 empresas adicionales ó 1%. Ver gráfico N° 3.

Gráfico N° 3

Cochabamba: Crecimiento de la Base Empresarial Vigente por tipo societario, agosto de la gestión 2015 respecto a agosto de la gestión 2014
(En cantidad de empresas y porcentaje)



Fuente: FUNDEMPRESA

1.3 Base Empresarial Vigente por actividad económica

Al mes de agosto de 2014, en el departamento de Cochabamba, 18.177 empresas se dedicaban a la venta por mayor y menor; reparación de vehículos automotores y motocicletas; al mes de agosto de 2015, 19.210 empresas. Al mes de agosto de 2014, 5.303 empresas se dedicaban a la industria manufacturera; al mes de agosto de 2015, 5.672 empresas. Al mes de agosto de 2014, 4.526 empresas se dedicaban a la construcción; al mes de agosto de 2015, 5.156 empresas. Ver cuadro N° 2.

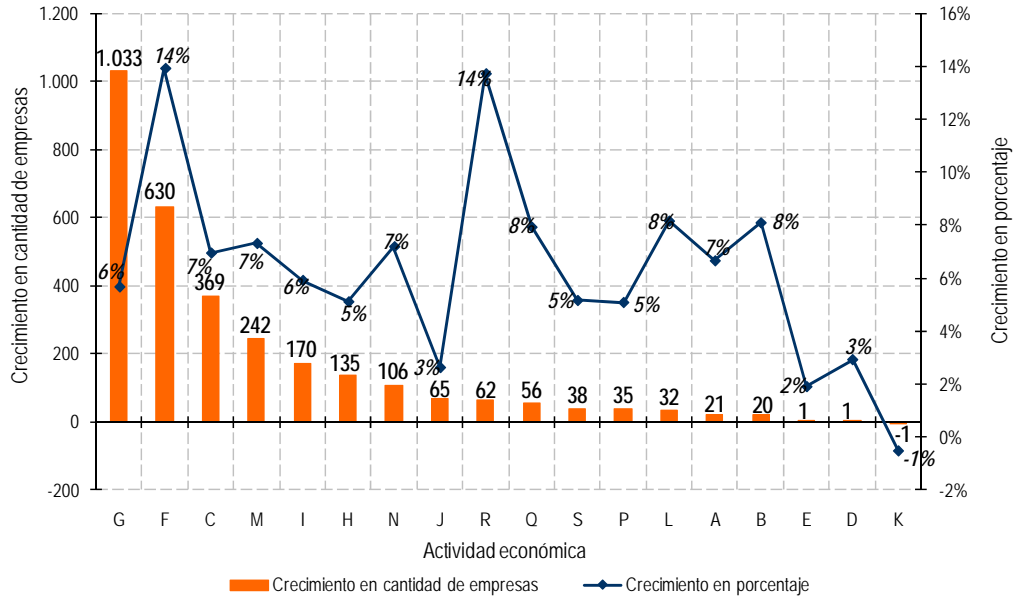
Cuadro N° 2
Cochabamba: Base Empresarial Vigente según actividad económica, a agosto de las gestiones
2014 y 2015
(En cantidad de empresas)

SECCIÓN	ACTIVIDAD	2014 Agosto	2015 Agosto	CRECIMIENTO	
				En cantidad	En porcentaje
G	Venta por mayor y por menor: reparación de vehículos automotores y motocicletas	18.177	19.210	1.033	6%
G ₁	Venta por mayor y por menor	17.281	18.288	1.007	6%
G ₂	Reparación de vehículos automotores	735	753	18	2%
G ₃	Venta y reparación de motocicletas	161	169	8	5%
C	Industria manufacturera	5.303	5.672	369	7%
F	Construcción	4.526	5.156	630	14%
M	Servicios profesionales y técnicos	3.306	3.548	242	7%
I	Actividades de alojamiento y servicio de comidas	2.868	3.038	170	6%
H	Transporte y almacenamiento	2.636	2.771	135	5%
J	Información y comunicaciones	2.460	2.525	65	3%
N	Actividades de servicios administrativos y de apoyo	1.472	1.578	106	7%
S	Otras actividades de servicios	735	773	38	5%
Q	Servicios de salud y de asistencia social	706	762	56	8%
P	Servicios de educación	687	722	35	5%
R	Actividades artísticas de entretenimiento y recreativas	452	514	62	14%
L	Actividades inmobiliarias	392	424	32	8%
A	Agricultura, ganadería, caza, pesca y silvicultura	315	336	21	7%
B	Explotación de minas y canteras	247	267	20	8%
K	Intermediación financiera y seguros	200	199	-1	-1%
E	Suministro de agua; evacuación de aguas residuales, gestión de desechos y descontaminación	52	53	1	2%
D	Suministro de electricidad, gas, vapor y aire acondicionado	34	35	1	3%
	Actividad no declarada	25	37	12	48%
TOTAL		44.593	47.620	3.027	7%

Fuente: FUNDEMPRESA

Al mes de agosto de 2015 por actividad económica, se registró el siguiente comportamiento: empresas dedicadas a la venta por mayor y menor; reparación de vehículos automotores y motocicletas con 1.033 empresas adicionales ó 6%, empresas dedicadas a la construcción con 630 empresas adicionales ó 14%; empresas dedicadas a la industria manufacturera con 369 empresas adicionales ó 7% y empresas dedicadas a servicios profesionales y técnicos con 242 empresas adicionales ó 7%. Ver gráfico N° 4.

Gráfico N° 4
Cochabamba: Crecimiento de la Base Empresarial Vigente por actividad económica, agosto de la gestión 2015 respecto a agosto de la gestión 2014
 (En cantidad de empresas y porcentaje)



Fuente: FUNDEMPRESA

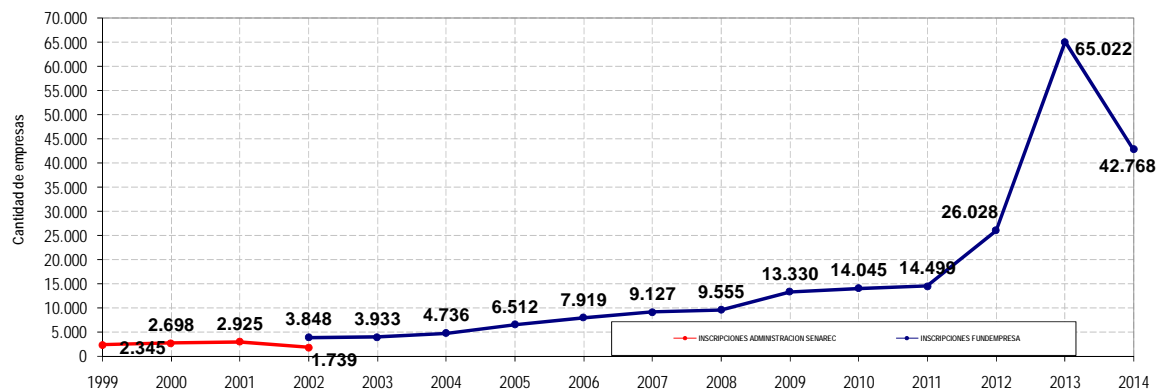
Capítulo 2

Inscripción de empresas en el
departamento de Cochabamba

2.1 Inscripción de empresas al mes de agosto de 2014

A nivel nacional, el año 2009 se inscribieron 13.330 empresas, el 2010 fueron 14.045, el 2011 fueron 14.499, el 2012 fueron 26.028, el 2013 fueron 65.022 y el 2014 fueron 42.768 empresas. Ver gráfico N° 5.

Gráfico N° 5
Bolivia: Inscripciones por año en el Registro de Comercio de Bolivia, 1999 – 2014
(En cantidad de empresas)



Fuente: FUNDEMPRESA

De enero a agosto de la gestión 2015, se inscribieron 13.546 empresas a nivel nacional, de las cuales 2.421 se encontraban en el departamento de Cochabamba, ocupando el tercer lugar a nivel nacional. Ver cuadro N° 3.

Cuadro N° 3
Bolivia: Inscripción de empresas por gestión según departamento, 2010 – 2015(1)
(En cantidad de empresas)

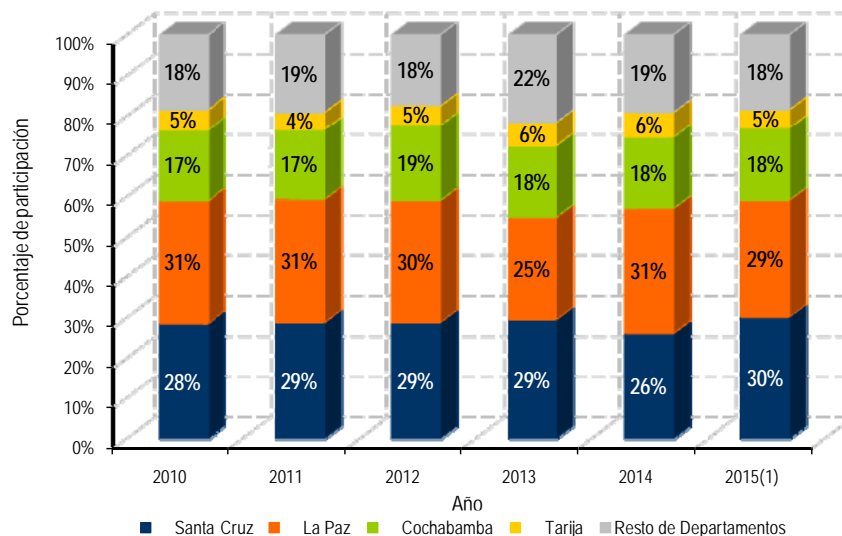
DEPARTAMENTO	2010	2011	2012	2013	2014	2015(1)
Santa Cruz	3.994	4.169	7.476	19.133	11.156	4.071
La Paz	4.290	4.433	7.888	16.552	13.237	3.933
Cochabamba	2.451	2.495	4.844	11.441	7.520	2.421
Tarija	719	627	1.254	3.853	2.684	618
Chuquisaca	523	560	1.165	3.022	2.079	607
Oruro	880	906	1.359	4.670	2.246	581
Beni	479	444	672	2.094	1.309	541
Potosí	532	647	1.021	3.384	2.051	537
Pando	177	218	349	873	486	237
TOTAL	14.045	14.499	26.028	65.022	42.768	13.546

Fuente: FUNDEMPRESA

(1): Datos al mes de agosto de 2015

El año 2010, el 17% de las empresas inscritas en Bolivia se encontraban en el departamento de Cochabamba; de enero a agosto del 2015 el 18%. Ver gráfico N° 6.

Gráfico N° 6
Bolivia: Inscripción de empresas por gestión según departamento, 2010 – 2015(1)
 (En porcentaje)



Fuente: FUNDEMPRESA
 (1): Datos al mes de agosto de 2015

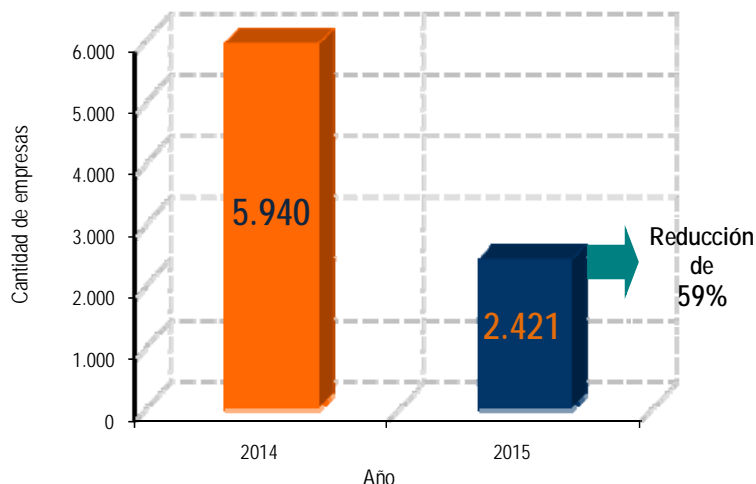
De enero a agosto de la gestión 2015, el departamento de Cochabamba presentó una reducción de 59% ó 3.519 empresas respecto a las inscritas de enero a agosto de 2014. Ver cuadro N° 4 y gráfico N° 7.

Cuadro N° 4
Bolivia: Inscripción de empresas según departamento, enero a agosto de las gestiones 2014 y 2015
 (En cantidad de empresas)

DEPARTAMENTO	2014 Enero a agosto	2015 Enero a agosto	CRECIMIENTO	
			En cantidad	En porcentaje
Santa Cruz	8.610	4.071	-4.539	-53%
La Paz	10.474	3.933	-6.541	-62%
Cochabamba	5.940	2.421	-3.519	-59%
Tarija	2.227	618	-1.609	-72%
Chuquisaca	1.710	607	-1.103	-65%
Oruro	1.826	581	-1.245	-68%
Beni	1.026	541	-485	-47%
Potosí	1.708	537	-1.171	-69%
Pando	402	237	-165	-41%
TOTAL	33.923	13.546	-20.377	-60%

Fuente: FUNDEMPRESA

Gráfico N° 7
Cochabamba: Inscripción de empresas, enero a agosto de las gestiones 2014 y 2015
 (En cantidad de empresas)



Fuente: FUNDEMPRESA

2.2 Inscripción de empresas por tipo societario

En la gestión 2010 en el departamento de Cochabamba se inscribieron 2.044 empresas unipersonales; el 2011, 2.058 empresas; el 2012, 4.346 empresas; el 2013, 10.889 empresas; el 2014, 7.050 empresas y de enero a agosto de 2015, se inscribieron 2.072 empresas unipersonales. En la gestión 2010 en el departamento de Cochabamba se inscribieron 388 sociedades de responsabilidad limitada; el 2011, 421 empresas; el 2012, 483 empresas; el 2013, 535 empresas; el 2014, 458 empresas y de enero a agosto de 2015, se inscribieron 340 sociedades de responsabilidad limitada. Ver cuadro N° 5.

Cuadro N° 5
Cochabamba: Inscripción de empresas por gestión según tipo societario, 2010 – 2015(1)
 (En cantidad de empresas)

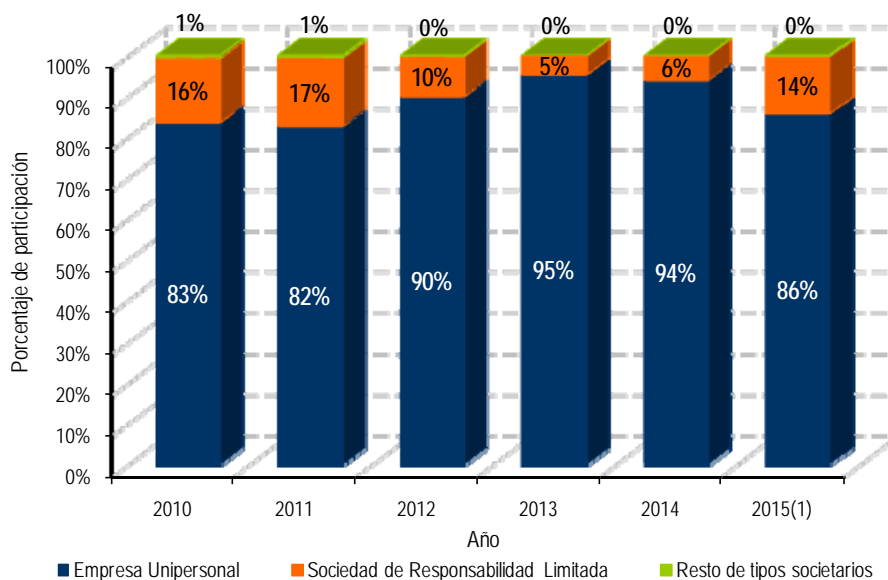
TIPO SOCIETARIO	2010	2011	2012	2013	2014	2015(1)
Empresa Unipersonal	2.044	2.058	4.346	10.889	7.050	2.072
Sociedad de Responsabilidad Limitada	388	421	483	535	458	340
Sucursal de Sociedad Constituida en el Extranjero	1	1	2	3	2	6
Sociedad Anónima	16	13	13	14	10	3
Sociedad Anónima Mixta	1	0	0	0	0	0
Sociedad Colectiva	1	1	0	0	0	0
Sociedad en Comandita Simple	0	1	0	0	0	0
TOTAL	2.451	2.495	4.844	11.441	7.520	2.421

Fuente: FUNDEMPRESA

(1): Datos al mes de agosto de 2015

En la gestión 2010 en el departamento de Cochabamba el 83% de las inscripciones fueron de empresas unipersonales, de enero a agosto de 2015 el 86%; el 2010 el 16% de las inscripciones fueron sociedades de responsabilidad limitada, de enero a agosto de 2015 el 14%. Ver gráfico N° 8.

Gráfico N° 8
Cochabamba: Inscripción de empresas por gestión según tipo societario, 2010 – 2015(1)
(En porcentaje)



Fuente: FUNDEMPRESA
(1): Datos al mes de agosto de 2015

De enero a agosto de la gestión 2014, en el departamento de Cochabamba se inscribieron 5.615 empresas unipersonales; de enero a agosto de 2015, 2.072 empresas con una reducción de 63%. Ver cuadro N° 6.

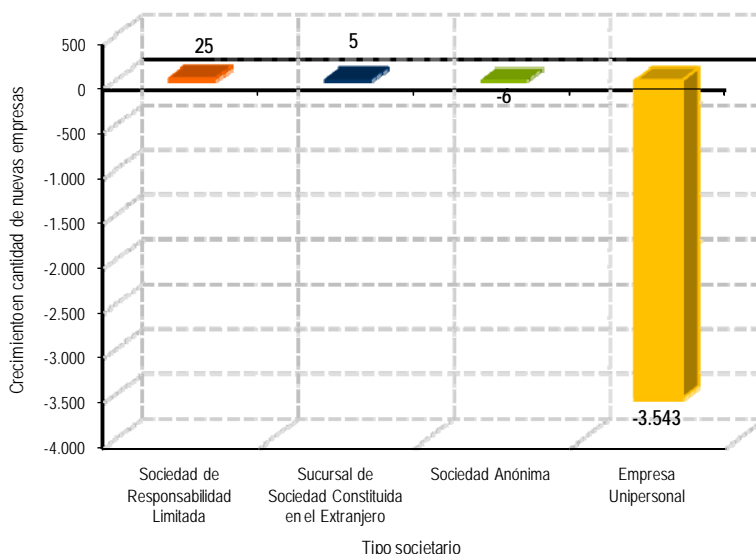
Cuadro N° 6
Cochabamba: Inscripción de empresas según tipo societario, enero a agosto de las gestiones 2014 y 2015
(En cantidad de empresas)

TIPO SOCIETARIO	2014 Enero a agosto	2015 Enero a agosto	CRECIMIENTO	
			En cantidad	En porcentaje
Empresa Unipersonal	5.615	2.072	-3.543	-63%
Sociedad de Responsabilidad Limitada	315	340	25	8%
Sucursal de Sociedad Constituida en el Extranjero	1	6	5	500%
Sociedad Anónima	9	3	-6	-67%
TOTAL	5.940	2.421	-3.519	-59%

Fuente: FUNDEMPRESA

De enero a agosto de 2015 por tipo societario, se registró el siguiente comportamiento en inscripciones: sociedades de responsabilidad limitada con 25 empresas adicionales a las inscritas de enero a agosto de 2014; sucursales de sociedades constituidas en el extranjero con 5 empresas adicionales y sociedades anónimas con 6 empresas menos respecto a las inscritas a similar periodo de la gestión anterior. Ver gráfico N° 9.

Gráfico N° 9
Cochabamba: Crecimiento de la inscripción de empresas por tipo societario, enero a agosto de la gestión 2015 respecto a enero a agosto de la gestión 2014 (En cantidad de empresas)



Fuente: FUNDEMPRESA

2.3 Inscripción de empresas por actividad económica

El año 2010 en el departamento de Cochabamba, del total de inscripciones 1.037 empresas se dedicaban a la venta por mayor y por menor; reparación de vehículos automotores y motocicletas; el 2011, 873 empresas; el 2012, 1.994 empresas; el 2013, 4.746 empresas; el 2014, 2.966 empresas y de enero a agosto de 2015, 864 empresas. El 2010, del total de inscripciones 309 empresas se dedicaban a la construcción; el 2011, 369 empresas; el 2012, 577 empresas; el 2013, 1.071 empresas; el 2014, 895 empresas y de enero a agosto de 2015, 480 empresas. Ver cuadro N° 7.

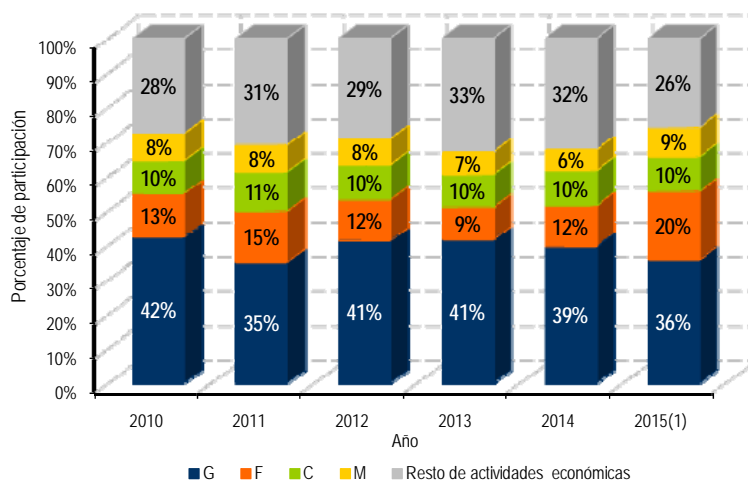
Cuadro N° 7
Cochabamba: Inscripción de empresas por gestión según actividad económica, 2010 – 2015(1)
(En cantidad de empresas)

SECCIÓN	ACTIVIDAD	2010	2011	2012	2013	2014	2015(1)
G	Venta por mayor y por menor: reparación de vehículos automotores y motocicletas	1.037	873	1.994	4.746	2.966	864
G ₁	Venta por mayor y por menor	1.002	822	1.896	4.427	2.806	834
G ₂	Reparación de vehículos automotores	23	31	74	268	128	23
G ₃	Venta y reparación de motocicletas	12	20	24	51	32	7
F	Construcción	309	369	577	1.071	895	480
C	Industria manufacturera	233	285	492	1.095	773	242
M	Servicios profesionales y técnicos	196	195	370	749	450	210
I	Actividades de alojamiento y servicio de comidas	99	114	301	905	506	141
H	Transporte y almacenamiento	105	89	268	1.006	690	112
N	Actividades de servicios administrativos y de apoyo	58	76	157	355	302	94
J	Información y comunicaciones	209	236	269	557	274	65
Q	Servicios de salud y de asistencia social	50	46	82	243	163	44
R	Actividades artísticas de entretenimiento y recreativas	23	34	59	121	75	43
S	Otras actividades de servicios	21	26	67	225	144	29
L	Actividades inmobiliarias	37	31	57	95	88	26
B	Explotación de minas y canteras	19	32	31	45	34	24
P	Servicios de educación	27	42	52	120	85	24
A	Agricultura, ganadería, caza, pesca y silvicultura	16	18	36	38	37	15
E	Suministro de agua; evacuación de aguas residuales, gestión de desechos y descontaminación	1	7	9	11	7	5
K	Intermediación financiera y seguros	9	22	23	57	28	3
D	Suministro de electricidad, gas, vapor y aire acondicionado	2	0	0	2	3	0
TOTAL		2.451	2.495	4.844	11.441	7.520	2.421

Fuente: FUNDEMPRESA
 (1): Datos al mes de agosto de 2015

El año 2010 en el departamento de Cochabamba, el 42% de inscripciones fueron de empresas dedicadas a la venta por mayor y menor; reparación de vehículos automotores y motocicletas, de enero a agosto de 2015 el 36%. El 2010, el 13% de inscripciones fueron de empresas dedicadas a la construcción; de enero a agosto de 2015 el 20%. Ver gráfico N° 10.

Gráfico N° 10
Cochabamba: Inscripción de empresas por gestión según actividad económica, 2010 – 2015(1)
(En porcentaje)



Fuente: FUNDEMPRESA
 (1): Datos al mes de agosto de 2015

De enero a agosto de 2015, en el departamento de Cochabamba, del total de empresas inscritas 864 empresas se dedicaban a la venta por mayor y menor; reparación de vehículos automotores y motocicletas con una reducción de 63%, 480 empresas se dedicaban a la construcción con una reducción de 30% y 242 empresas se dedicaban a la industria manufacturera con una reducción de 59%. Ver cuadro N° 8.

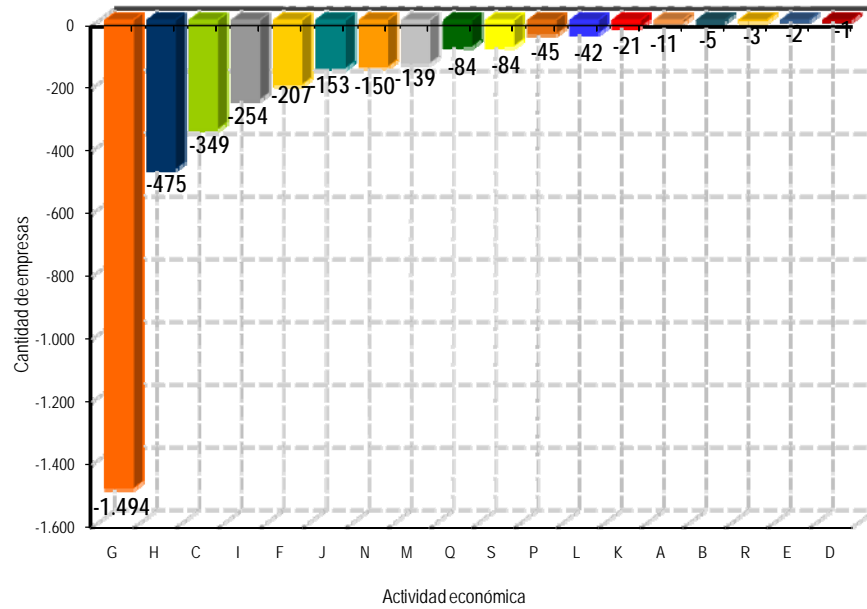
Cuadro N° 8
Cochabamba: Inscripción de empresas según actividad económica, enero a agosto de las gestiones 2014 y 2015
(En cantidad de empresas)

SECCIÓN	ACTIVIDAD	2014	2015	CRECIMIENTO	
		Enero a agosto	Enero a agosto	En cantidad	En porcentaje
G	Venta por mayor y por menor: reparación de vehículos automotores y motocicletas	2.358	864	-1.494	-63%
G ₁	Venta por mayor y por menor	2.220	834	-1.386	-62%
G ₂	Reparación de vehículos automotores	113	23	-90	-80%
G ₃	Venta y reparación de motocicletas	25	7	-18	-72%
F	Construcción	687	480	-207	-30%
C	Industria manufacturera	591	242	-349	-59%
M	Servicios profesionales y técnicos	349	210	-139	-40%
I	Actividades de alojamiento y servicio de comidas	395	141	-254	-64%
H	Transporte y almacenamiento	587	112	-475	-81%
N	Actividades de servicios administrativos y de apoyo	244	94	-150	-61%
J	Información y comunicaciones	218	65	-153	-70%
O	Servicios de salud y de asistencia social	128	44	-84	-66%
R	Actividades artísticas de entretenimiento y recreativas	46	43	-3	-7%
S	Otras actividades de servicios	113	29	-84	-74%
L	Actividades inmobiliarias	68	26	-42	-62%
B	Explotación de minas y canteras	29	24	-5	-17%
P	Servicios de educación	69	24	-45	-65%
A	Agricultura, ganadería, caza, pesca y silvicultura	26	15	-11	-42%
E	Suministro de agua; evacuación de aguas residuales, gestión de desechos y descontaminación	7	5	-2	-29%
K	Intermediación financiera y seguros	24	3	-21	-88%
D	Suministro de electricidad, gas, vapor y aire acondicionado	1	0	-1	-100%
TOTAL		5.940	2.421	-3.519	-59%

Fuente: FUNDEMPRESA

De enero a agosto de 2015 por actividad económica, se registró el siguiente comportamiento en inscripciones: empresas dedicadas a la venta por mayor y menor; reparación de vehículos automotores y motocicletas con 1.494 empresas menos a las inscritas de enero a agosto de 2014; empresas dedicadas al transporte y almacenamiento con 475 empresas menos y empresas dedicadas a la industria manufacturera con 349 empresas menos. Ver gráfico N° 11.

Gráfico N° 11
Cochabamba: Crecimiento de la inscripción de empresas según actividad económica, enero a agosto de la gestión 2015 respecto a enero a agosto de la gestión 2014
(En cantidad de empresas)



Fuente: FUNDEMPRESA

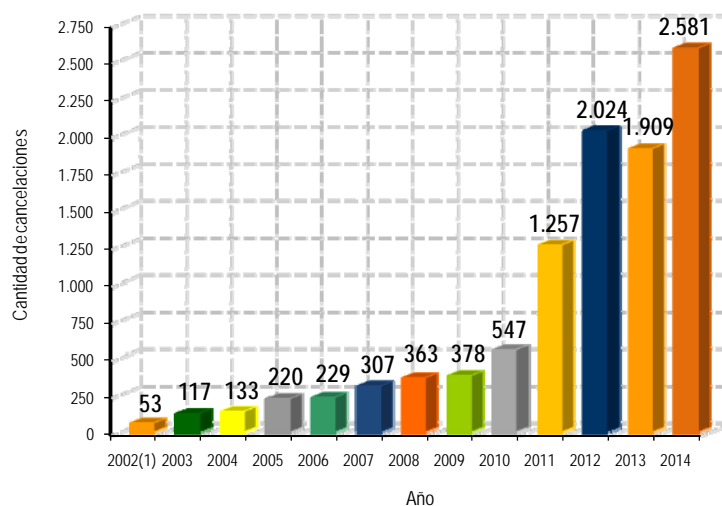
Capítulo 3

Cancelación de matrículas de
comercio o cierre de empresas en el
departamento de Cochabamba

3.1 Cancelación de matrículas al mes de agosto de 2015

A nivel nacional, el 2009, 378 empresas cancelaron su Matrícula de Comercio, 547 el año 2010, 1.257 el año 2011, 2.024 el año 2012, 1909 el año 2013 y 2.581 durante el 2014. Ver gráfico N° 12.

Gráfico N° 12
Bolivia: Matrículas canceladas por gestión, 2002(1) – 2014
(En cantidad de cancelaciones)



Fuente: FUNDEMPRESA
(1): Datos a partir de la administración de FUNDEMPRESA

De enero a agosto de 2015 a nivel nacional se cancelaron 3.949 matrículas de comercio, de las cuales 909 se encontraban en el departamento de Cochabamba, ocupando el segundo lugar a nivel nacional. Ver cuadro N° 9.

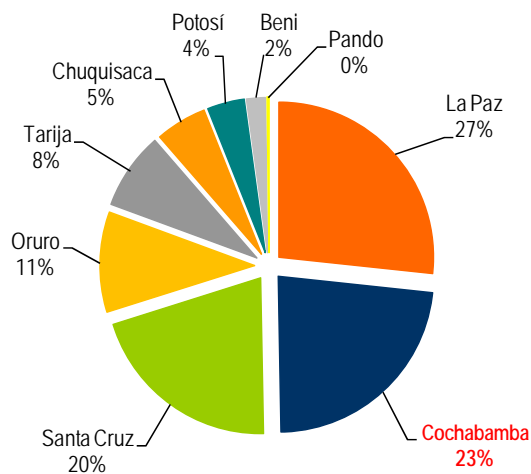
Cuadro N° 9
Bolivia: Matrículas canceladas por gestión según departamento, 2010 – 2015(1)
(En cantidad de cancelaciones)

DEPARTAMENTO	2010	2011	2012	2013	2014	2015(1)
La Paz	170	383	569	533	711	1.054
Cochabamba	96	340	405	392	587	909
Santa Cruz	155	219	426	516	671	807
Oruro	24	107	176	141	226	413
Tarija	22	75	184	129	128	316
Chuquisaca	25	51	78	83	118	211
Potosí	35	44	96	47	57	153
Beni	16	33	74	56	72	78
Pando	4	5	16	12	11	8
TOTAL	547	1.257	2.024	1.909	2.581	3.949

Fuente: FUNDEMPRESA
(1): Datos al mes de agosto de 2015

De enero a agosto de 2015 la cantidad de matrículas canceladas en el departamento de Cochabamba representó el 23% a nivel nacional. Ver gráfico N° 13.

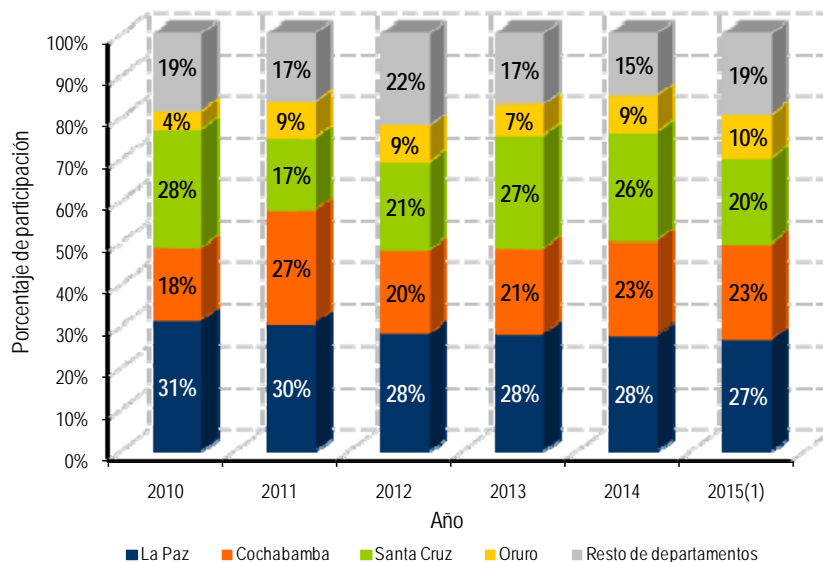
Gráfico N° 13
Bolivia: Matrículas canceladas por departamento, enero a agosto de 2015
 (En porcentaje)



Fuente: FUNDEMPRESA

En la gestión 2010, a nivel nacional el 18% del total de cancelaciones de matrículas de comercio fue del departamento de Cochabamba, de enero a agosto de 2015 el 23%. Ver gráfico N° 14.

Gráfico N° 14
Bolivia: Matrículas canceladas por gestión según departamento, 2010 – 2015(1)
 (En porcentaje)



Fuente: FUNDEMPRESA
 (1): Datos al mes de agosto de 2015

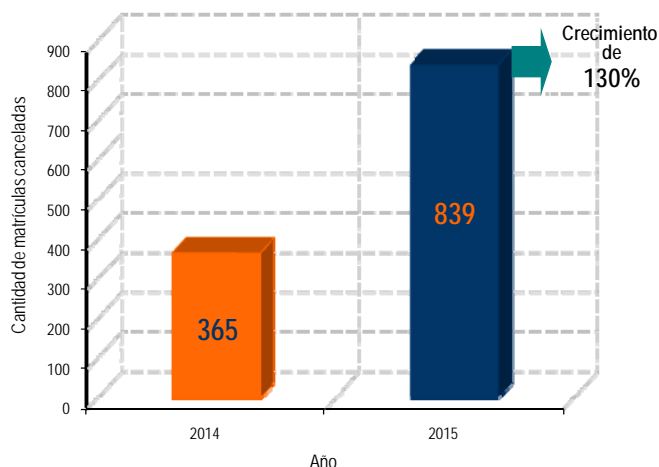
De enero a agosto de 2014 en el departamento de Cochabamba se cancelaron 411 matrículas de comercio, de enero a agosto de 2015 se cancelaron 909, con un crecimiento de 121%. Ver cuadro de N° 10 y gráfico N° 15.

Cuadro N° 10
Bolivia: Matrículas canceladas según departamento, enero a agosto de las gestiones 2014 y 2015
(En cantidad de cancelaciones)

DEPARTAMENTO	2014	2015	CRECIMIENTO	
	Enero a agosto	Enero a agosto	En cantidad	En porcentaje
La Paz	487	1.054	567	116%
Cochabamba	411	909	498	121%
Santa Cruz	425	807	382	90%
Oruro	161	413	252	157%
Tarija	97	316	219	226%
Chuquisaca	79	211	132	167%
Potosí	37	153	116	314%
Beni	50	78	28	56%
Pando	8	8	0	0%
TOTAL	1.755	3.949	2.194	125%

Fuente: FUNDEMPRESA

Gráfico N° 15
Cochabamba: Cancelación de matrículas de comercio, enero a agosto de las gestiones 2014 y 2015
(En cantidad de cancelaciones)



Fuente: FUNDEMPRESA

3.2 Cancelación de Matrículas por tipo societario

En la gestión 2010 en el departamento de Cochabamba se registraron 85 cancelaciones de empresas unipersonales; el 2011, 325 cancelaciones; el 2012, 377 cancelaciones; el 2013, 361 cancelaciones; el 2014, 548 cancelaciones y de enero a agosto de 2015, 891 cancelaciones de empresas unipersonales. En la gestión 2010 en el departamento de Cochabamba se registraron 10 cancelaciones de sociedades de responsabilidad limitada; el 2011, 14 cancelaciones; el 2012, 25 cancelaciones; el 2013, 31 cancelaciones; el 2014, 35 cancelaciones y de enero a agosto de 2015, 16 cancelaciones. Ver cuadro N° 11.

Cuadro N° 11
Cochabamba: Matrículas canceladas por gestión según tipo societario, 2010 – 2015(1)
 (En cantidad de cancelaciones)

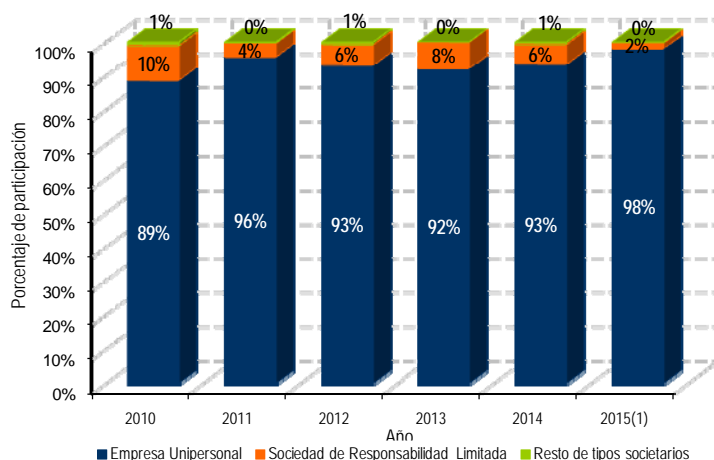
TIPO SOCIETARIO	2010	2011	2012	2013	2014	2015(1)
Empresa Unipersonal	85	325	377	361	548	891
Sociedad de Responsabilidad Limitada	10	14	25	31	35	16
Sociedad Anónima	1	1	3	0	3	1
Sucursal de Sociedad Constituida en el Extranjero	0	0	0	0	1	1
TOTAL	96	340	405	392	587	909

Fuente: FUNDEMPRESA

(1): Datos al mes de agosto de 2015

En la gestión 2010 en el departamento de Cochabamba el 89% de las cancelaciones fueron de empresas unipersonales, de enero a agosto de 2015 el 98%; el 2010 el 10% de las cancelaciones fueron de sociedades de responsabilidad limitada, de enero a agosto de 2015 el 2%. Ver gráfico N° 16.

Gráfico N° 16
Cochabamba: Matrículas canceladas por gestión según tipo societario, 2010 – 2015(1)
 (En porcentaje)



Fuente: FUNDEMPRESA

(1): Datos al mes de agosto de 2015

De enero a agosto de la gestión 2015, en el departamento de Cochabamba existió un crecimiento de 506 empresas ó 131% en la cancelación de matrículas de comercio de empresas unipersonales, comparado con similar periodo de la gestión anterior. Ver cuadro N° 12.

Cuadro N° 12
Cochabamba: Matrículas canceladas según tipo societario, enero a agosto de las gestiones 2014 y 2015
 (En cantidad de cancelaciones)

TIPO SOCIETARIO	2014	2015	CRECIMIENTO	
	Enero a agosto	Enero a agosto	En cantidad	En porcentaje
Empresa Unipersonal	385	891	506	131%
Sociedad de Responsabilidad Limitada	23	16	-7	-30%
Sociedad Anónima	2	1	-1	-50%
Sucursal de Sociedad Constituida en el Extranjero	1	1	0	0%
TOTAL	411	909	498	121%

Fuente: FUNDEMPRESA

3.3 Cancelación de Matrículas por actividad económica

En la gestión 2010 en el departamento de Cochabamba se registraron 32 cancelaciones de empresas que se dedicaban a la venta por mayor y menor; reparación de vehículos automotores y motocicletas; el 2011, 136 cancelaciones; el 2012, 160 cancelaciones; el 2013, 149 cancelaciones; el 2014, 250 cancelaciones y de enero a agosto de 2015, se registraron 421 cancelaciones. En la gestión 2010 en el departamento de Cochabamba se registraron 6 cancelaciones de empresas que se dedicaban al transporte y almacenamiento el 2011, 12 cancelaciones; el 2012, 14 cancelaciones; el 2013, 22 cancelaciones; el 2014, 41 cancelaciones y de enero a agosto de 2015, 72 cancelaciones. Ver cuadro N° 13.

Cuadro N° 13
Cochabamba: Matrículas canceladas por gestión según actividad económica, 2010 – 2015(1)
(En cantidad de cancelaciones)

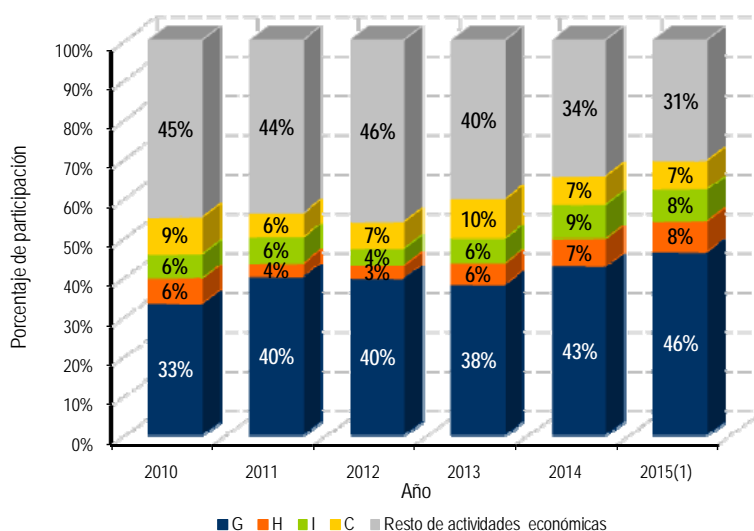
SECCIÓN	ACTIVIDAD	2010	2011	2012	2013	2014	2015(1)
G	Venta por mayor y por menor: reparación de vehículos automotores y motocicletas	32	136	160	149	250	421
G ₁	Venta por mayor y por menor	28	135	155	138	237	399
G ₂	Reparación de vehículos automotores	4	1	5	6	5	18
G ₃	Venta y reparación de motocicletas	0	0	0	5	8	4
H	Transporte y almacenamiento	6	12	14	22	41	72
I	Actividades de alojamiento y servicio de comidas	6	22	17	24	51	72
C	Industria manufacturera	9	21	28	39	43	66
M	Servicios profesionales y técnicos	6	34	38	20	57	56
J	Información y comunicaciones	18	54	55	65	38	53
F	Construcción	3	15	28	20	23	52
N	Actividades de servicios administrativos y de apoyo	5	8	18	16	16	38
S	Otras actividades de servicios	2	4	4	4	9	18
Q	Servicios de salud y de asistencia social	2	8	17	9	25	15
L	Actividades inmobiliarias	0	7	6	8	9	12
R	Actividades artísticas de entretenimiento y recreativas	3	7	9	4	5	11
P	Servicios de educación	0	7	7	5	11	10
K	Intermediación financiera y seguros	1	1	0	3	1	6
A	Agricultura, ganadería, caza, pesca y silvicultura	2	4	1	3	5	4
B	Explotación de minas y canteras	0	0	1	1	2	3
D	Suministro de electricidad, gas, vapor y aire acondicionado	0	0	1	0	0	0
E	Suministro de agua; evacuación de aguas residuales, gestión de desechos y descontaminación	1	0	1	0	1	0
TOTAL		96	340	405	392	587	909

Fuente: FUNDEMPRESA

(1): Datos al mes de agosto de 2015

En la gestión 2010 en el departamento de Cochabamba el 33% de las cancelaciones fueron de empresas que se dedicaban a la venta por mayor y menor; reparación de vehículos automotores y motocicletas, de enero a agosto de 2015 el 46%; el 2010 el 6% de las cancelaciones fueron de empresas que se dedicaban al transporte y almacenamiento, de enero a agosto de 2015 el 8%; el 2010 el 6% de las cancelaciones fueron de empresas que se dedicaban a las actividades de alojamiento y servicio de comidas, de enero a agosto de 2015 el 8%. Ver gráfico N° 17.

Gráfico N° 17
Cochabamba: Matrículas canceladas por gestión según actividad económica, 2010 – 2015(1)
 (En porcentaje)



Fuente: FUNDEMPRESA
 (1): Datos al mes de agosto de 2015

De enero a agosto de la gestión 2015, en el departamento de Cochabamba existió un crecimiento de 130% en la cancelación de matrículas de comercio de empresas que se dedicaban a la venta por mayor y menor; reparación de vehículos automotores y motocicletas, comparado con enero a agosto de la gestión 2014 y un crecimiento de 140% en empresas que se dedicaban al transporte y almacenamiento. Ver cuadro N° 14.

Cuadro N° 14
Cochabamba: Matrículas canceladas según actividad económica, enero a agosto de las gestiones 2014 y 2015
 (En cantidad de cancelaciones)

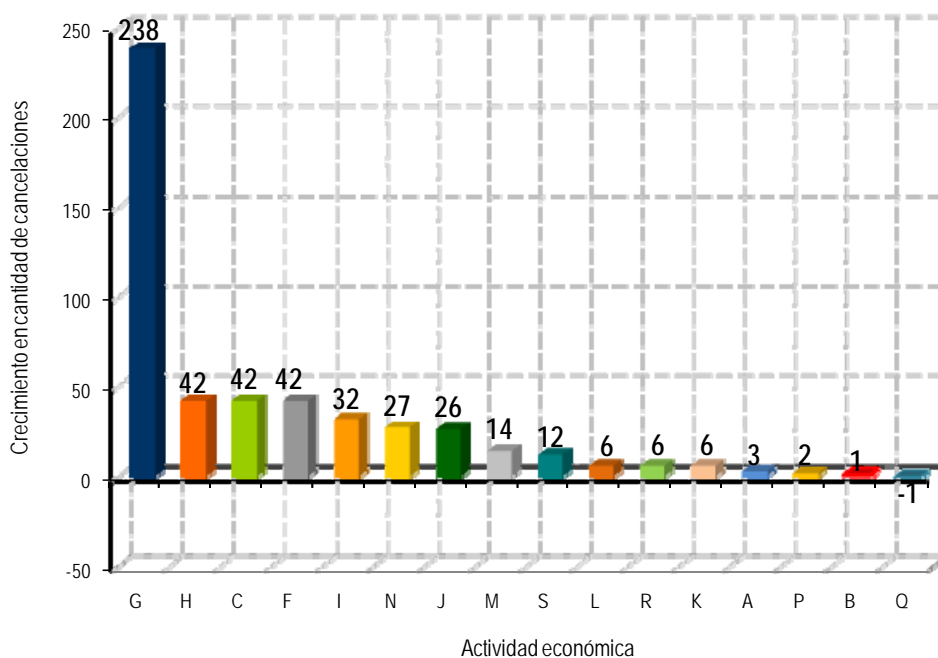
SECCIÓN	ACTIVIDAD	2014		2015		CRECIMIENTO	
		Enero a agosto	Enero a agosto	Enero a agosto	Enero a agosto	En cantidad	En porcentaje
G	Venta por mayor y por menor: reparación de vehículos automotores y motocicletas	183	421	238	130%		
G ₁	Venta por mayor y por menor	175	399	224	128%		
G ₂	Reparación de vehículos automotores	3	18	15	500%		
G ₃	Venta y reparación de motocicletas	5	4	-1	-20%		
H	Transporte y almacenamiento	30	72	42	140%		
I	Actividades de alojamiento y servicio de comidas	40	72	32	80%		
C	Industria manufacturera	24	66	42	175%		
M	Servicios profesionales y técnicos	42	56	14	33%		
J	Información y comunicaciones	27	53	26	96%		
F	Construcción	10	52	42	420%		
N	Actividades de servicios administrativos y de apoyo	11	38	27	245%		
S	Otras actividades de servicios	6	18	12	200%		
Q	Servicios de salud y de asistencia social	16	15	-1	-6%		
L	Actividades inmobiliarias	6	12	6	100%		
R	Actividades artísticas de entretenimiento y recreativas	5	11	6	120%		
P	Servicios de educación	8	10	2	25%		
K	Intermediación financiera y seguros	0	6	6	n.a.		
A	Agricultura, ganadería, caza, pesca y silvicultura	1	4	3	300%		
B	Explotación de minas y canteras	2	3	1	50%		
TOTAL		411	909	498	121%		

Fuente: FUNDEMPRESA
 n.a.: No aplicable

De enero a agosto de 2015 por actividad económica, se registró el siguiente comportamiento en cancelaciones: empresas que se dedicaban a la venta por mayor y menor; reparación de vehículos automotores y motocicletas con 238 cancelaciones adicionales a las canceladas de enero a agosto de 2014; empresas que se dedicaban al transporte y almacenamiento con 42 cancelaciones adicionales; empresas que se dedicaban a la industria manufacturera con 42 cancelaciones adicionales y empresas que se dedicaban a la construcción con 42 cancelaciones adicionales. Ver gráfico N° 18.

Gráfico N° 18

Cochabamba: Crecimiento de la cancelación de matrículas según actividad económica, enero a agosto de la gestión 2015 respecto a enero a agosto de la gestión 2014
(En cantidad de cancelaciones)



Fuente: FUNDEMPRESA