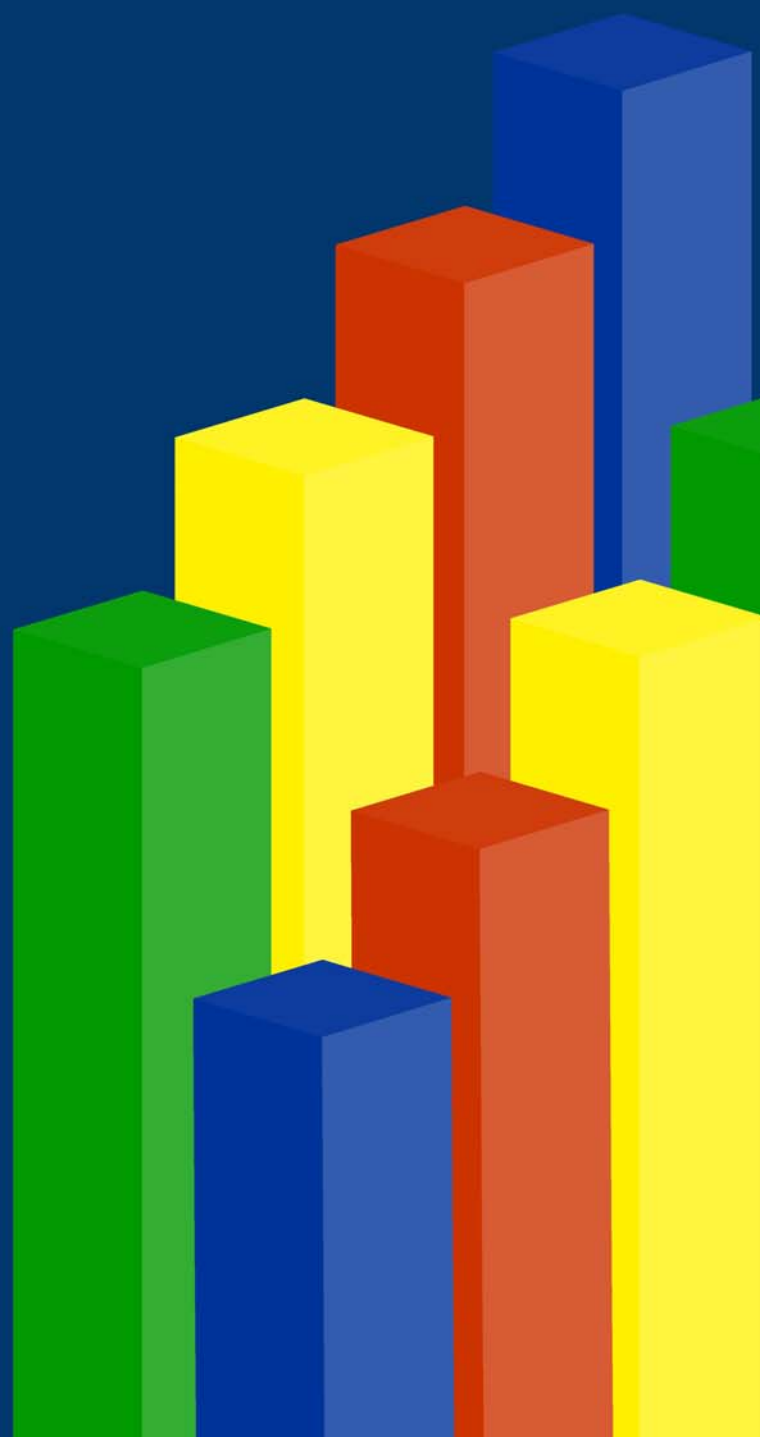


Estadísticas del Registro de Comercio de Bolivia

Departamento de Cochabamba

Julio 2016



PRESENTACIÓN

La Fundación para el Desarrollo Empresarial - FUNDEMPRESA tiene la visión de ser referente institucional de información para el apoyo al desarrollo empresarial en Bolivia.

Es por esta razón que la Fundación elabora estadísticas utilizando como única fuente la información del Registro de Comercio, con el objetivo de mostrar el comportamiento y las tendencias de la actividad empresarial por su ubicación geográfica, el tipo societario y la actividad económica.

De esta manera, por motivo de la efemérides del departamento de Cochabamba, se elaboró el documento "Estadísticas del Registro de Comercio de Bolivia. Departamento de Cochabamba al mes de julio 2016".

FUNDEMPRESA

CONTENIDO

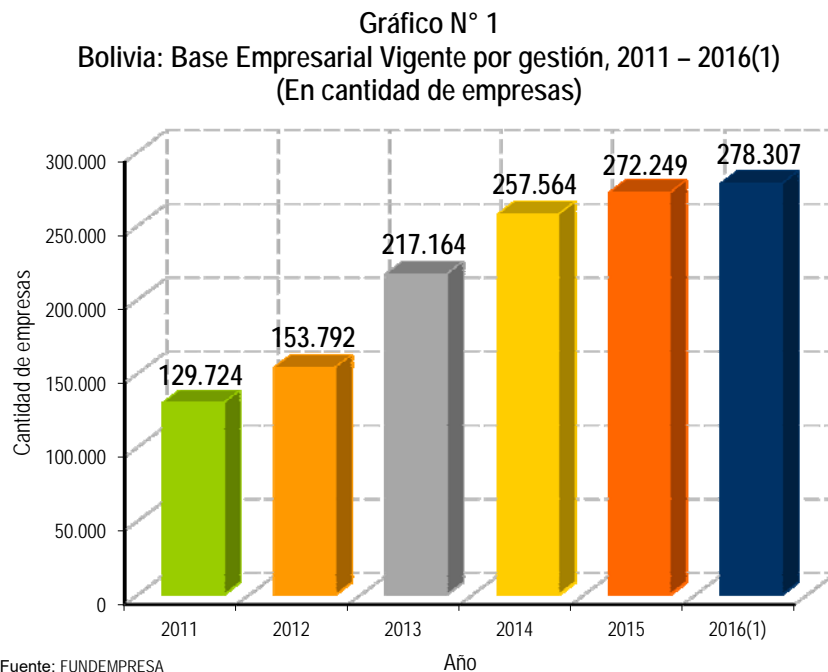
1. Base Empresarial Vigente del departamento de Cochabamba	4
1.1 Base Empresarial Vigente al mes de julio de 2016	5
1.2 Base Empresarial Vigente por tipo societario	6
1.3 Base Empresarial Vigente por actividad económica	7
2. Inscripción de empresas en el departamento de Cochabamba	9
2.1 Inscripción de empresas al mes de julio de 2016	10
2.2 Inscripción de empresas por tipo societario	12
2.3 Inscripción de empresas por actividad económica	14
3. Cancelación de matrículas de comercio o cierre de empresas en el departamento de Cochabamba	18
3.1 Cancelación de matrículas al mes de julio de 2016	19
3.2 Cancelación de matrículas por tipo societario	21
3.3 Cancelación de matrículas por actividad económica	23

Capítulo 1

Base Empresarial Vigente del
departamento de Cochabamba

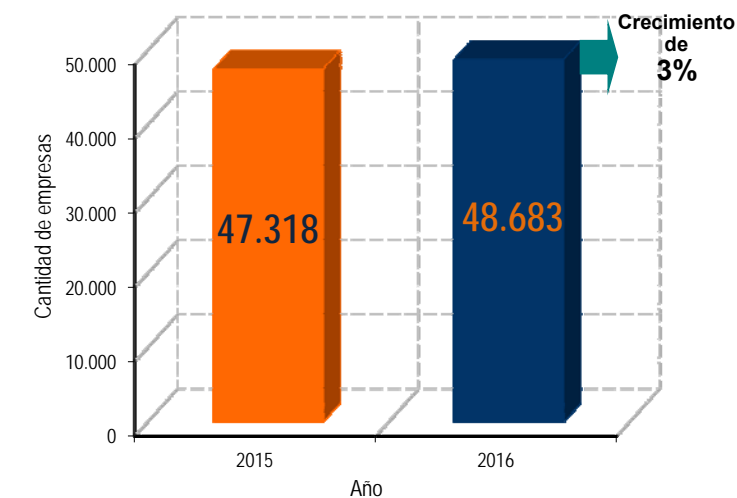
1.1 Base Empresarial Vigente al mes de julio de 2016

Al mes de julio de 2016, la Base Empresarial Vigente contó con 278.307 empresas. Ver gráfico N° 1.



Al mes de julio de la gestión 2015, el departamento de Cochabamba contó con 47.318 empresas, al mes de julio de 2016 contó con 48.683 empresas, representando un crecimiento de 3%. Ver gráfico N° 2.

Gráfico N° 2
Cochabamba: Base Empresarial Vigente, al mes de julio de las gestiones 2015 y 2016
(En cantidad de empresas)



1.2 Base Empresarial Vigente por tipo societario

Al mes de julio de 2015, existían 40.432 empresas unipersonales; al mes de julio de 2016 existían 41.327. Al mes de julio de 2015, existían 6.518 sociedades de responsabilidad limitada; al mes de julio de 2016, existían 6.974. Al mes de julio de 2015, existían 318 sociedades anónimas, al mes de julio de 2016 existían 322. Ver cuadro N° 1.

Cuadro N° 1
Cochabamba: Base Empresarial Vigente según tipo societario, a julio de las gestiones 2015 y 2016
(En cantidad de empresas)

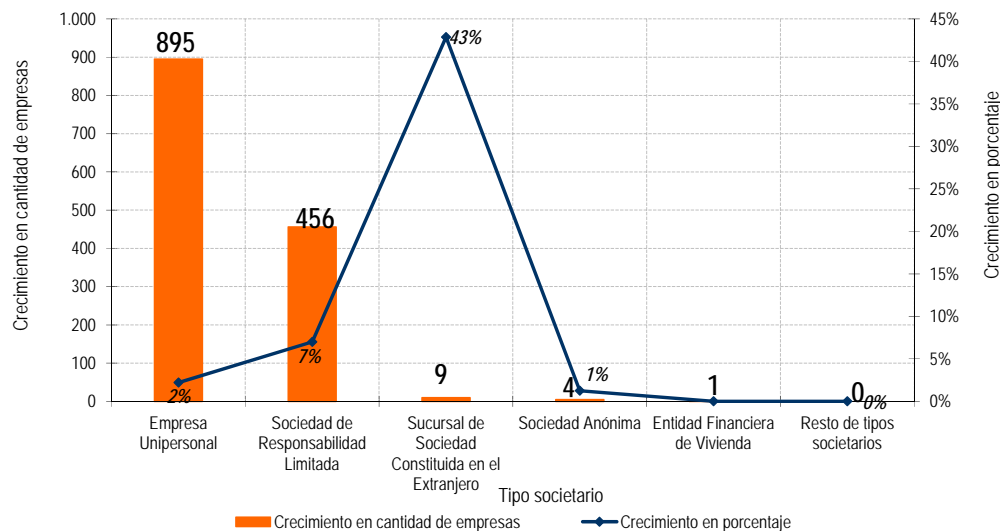
TIPO SOCIETARIO	2015 Julio	2016 Julio	CRECIMIENTO	
			En cantidad	En porcentaje
Empresa Unipersonal	40.432	41.327	895	2%
Sociedad de Responsabilidad Limitada	6.518	6.974	456	7%
Sociedad Anónima	318	322	4	1%
Sucursal de Sociedad Constituida en el Extranjero	21	30	9	43%
Sociedad Colectiva	21	21	0	0%
Sociedad Anónima Mixta	5	5	0	0%
Sociedad en Comandita Simple	3	3	0	0%
Entidad Financiera de Vivienda	0	1	1	n.a.
TOTAL	47.318	48.683	1.365	3%

Fuente: FUNDEMPRESA

n.a.: No aplicable

Al mes de julio de 2016 por tipo societario, se registró el siguiente comportamiento: empresas unipersonales con 895 empresas adicionales ó 2%; sociedades de responsabilidad limitada 456 empresas adicionales ó 7%; sociedades constituidas en el extranjero 9 empresas adicionales ó 43% y sociedades anónimas 4 empresas adicionales ó 1%. Ver gráfico N° 3.

Gráfico N° 3
Cochabamba: Crecimiento de la Base Empresarial Vigente por tipo societario, julio de la gestión 2016 respecto a julio de la gestión 2015
(En cantidad de empresas y porcentaje)



Fuente: FUNDEMPRESA

1.3 Base Empresarial Vigente por actividad económica

Al mes de julio de 2015, en el departamento de Cochabamba, 19.084 empresas se dedicaban a la venta por mayor y menor; reparación de vehículos automotores y motocicletas; al mes de julio de 2016, 19.351 empresas. Al mes de julio de 2015, 5.631 empresas se dedicaban a la industria manufacturera; al mes de julio de 2016, 5.956 empresas. Al mes de julio de 2015, 5.115 empresas se dedicaban a la construcción; al mes de julio de 2016, 5.550 empresas. Ver cuadro N° 2.

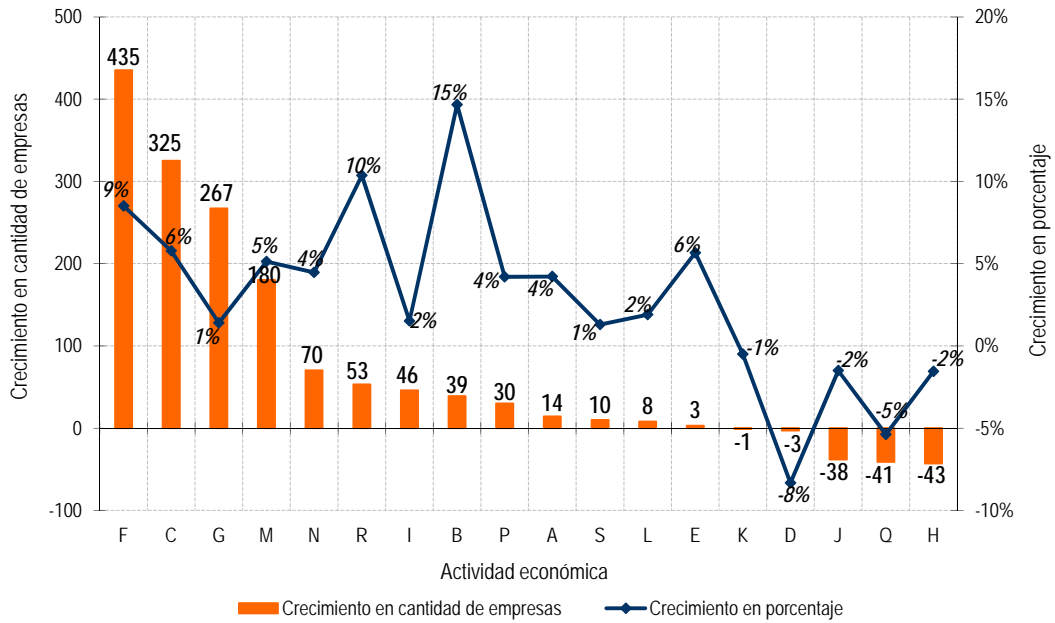
Cuadro N° 2
Cochabamba: Base Empresarial Vigente según actividad económica, a julio de las gestiones
2015 y 2016
(En cantidad de empresas)

SECCIÓN	ACTIVIDAD	2015 Julio	2016 Julio	CRECIMIENTO	
				En cantidad	En porcentaje
G	Venta por mayor y por menor: reparación de vehículos automotores y motocicletas	19.084	19.351	267	1%
G ₁	Venta por mayor y por menor	18.162	18.403	241	1%
G ₂	Reparación de vehículos automotores	753	770	17	2%
G ₃	Venta y reparación de motocicletas	169	178	9	5%
C	Industria manufacturera	5.631	5.956	325	6%
F	Construcción	5.115	5.550	435	9%
M	Servicios profesionales y técnicos	3.509	3.689	180	5%
I	Actividades de alojamiento y servicio de comidas	3.034	3.080	46	2%
H	Transporte y almacenamiento	2.762	2.719	-43	-2%
J	Información y comunicaciones	2.516	2.478	-38	-2%
N	Actividades de servicios administrativos y de apoyo	1.571	1.641	70	4%
S	Otras actividades de servicios	773	783	10	1%
P	Servicios de educación	715	745	30	4%
Q	Servicios de salud y de asistencia social	761	720	-41	-5%
R	Actividades artísticas de entretenimiento y recreativas	512	565	53	10%
L	Actividades inmobiliarias	423	431	8	2%
A	Agricultura, ganadería, caza, pesca y silvicultura	333	347	14	4%
B	Explotación de minas y canteras	266	305	39	15%
K	Intermediación financiera y seguros	199	198	-1	-1%
E	Suministro de agua; evacuación de aguas residuales, gestión de desechos y descontaminación	53	56	3	6%
D	Suministro de electricidad, gas, vapor y aire acondicionado	36	33	-3	-8%
	Actividad no declarada	25	36	11	44%
TOTAL		47.318	48.683	1.365	3%

Fuente: FUNDEMPRESA

Al mes de julio de 2016 por actividad económica, se registró el siguiente comportamiento: empresas dedicadas a construcción con 435 empresas adicionales ó 9%, empresas dedicadas a la industria manufacturera con 325 empresas adicionales ó 6%; empresas dedicadas a la venta por mayor y menor; reparación de vehículos automotores y motocicletas con 267 empresas adicionales ó 1% y empresas dedicadas a servicios profesionales y técnicos con 180 empresas adicionales ó 5%. Ver gráfico N° 4.

Gráfico N° 4
Cochabamba: Crecimiento de la Base Empresarial Vigente por actividad económica, julio de la gestión 2016 respecto a julio de la gestión 2015
(En cantidad de empresas y porcentaje)



Fuente: FUNDEMPRESA

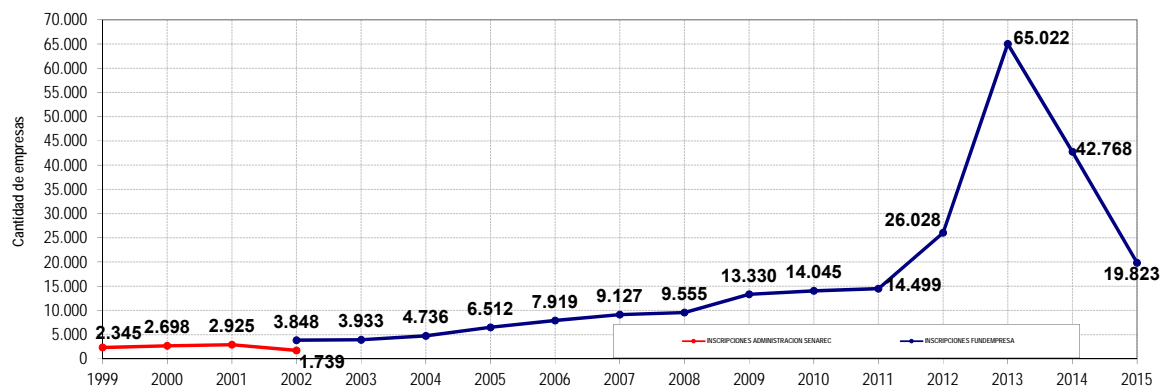
Capítulo 2

Inscripción de empresas en el
departamento de Cochabamba

2.1 Inscripción de empresas al mes de julio de 2016

A nivel nacional, el año 2010 se inscribieron 14.045 empresas, el 2011 fueron 14.499, el 2012 fueron 26.028, el 2013 fueron 65.022, el 2014 fueron 42.768 y el 2015 fueron 19.823 empresas. Ver gráfico N° 5.

Gráfico N° 5
Bolivia: Inscripciones por año en el Registro de Comercio de Bolivia, 1999 – 2015
(En cantidad de empresas)



Fuente: FUNDEMPRESA

De enero a julio de la gestión 2016, se inscribieron 11.178 empresas a nivel nacional, de las cuales 1.777 se encontraban en el departamento de Cochabamba, ocupando el tercer lugar a nivel nacional. Ver cuadro N° 3.

Cuadro N° 3
Bolivia: Inscripción de empresas por gestión según departamento, 2011 – 2016(1)
(En cantidad de empresas)

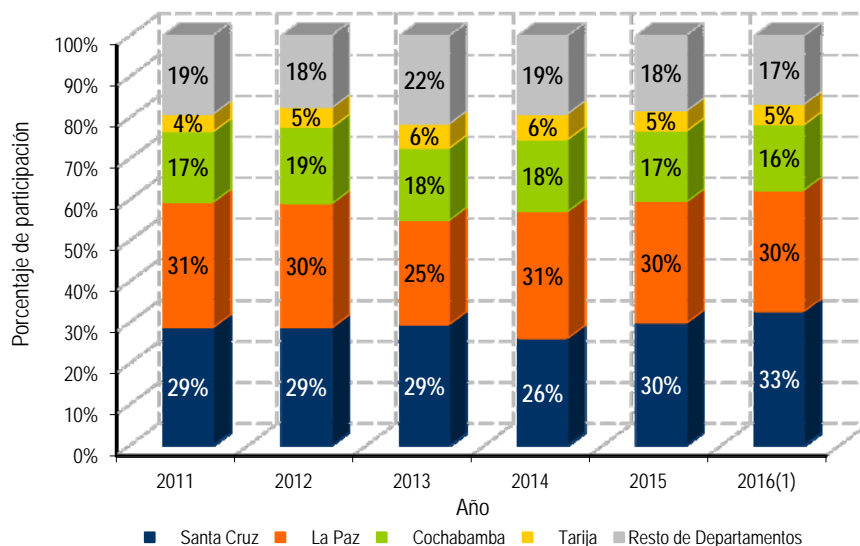
DEPARTAMENTO	2011	2012	2013	2014	2015	2016(1)
Santa Cruz	4.169	7.476	19.133	11.156	5.918	3.646
La Paz	4.433	7.888	16.552	13.237	5.870	3.311
Cochabamba	2.495	4.844	11.441	7.520	3.422	1.777
Tarija	627	1.254	3.853	2.684	973	562
Oruro	906	1.359	4.670	2.246	884	480
Chuquisaca	560	1.165	3.022	2.079	853	456
Beni	444	672	2.094	1.309	766	429
Potosí	647	1.021	3.384	2.051	833	405
Pando	218	349	873	486	304	112
TOTAL	14.499	26.028	65.022	42.768	19.823	11.178

Fuente: FUNDEMPRESA

(1): Datos al mes de julio de 2016

El año 2011, el 17% de las empresas inscritas en Bolivia se encontraban en el departamento de Cochabamba; de enero a julio del 2016 el 16%. Ver gráfico N° 6.

Gráfico N° 6
Bolivia: Inscripción de empresas por gestión según departamento, 2011 – 2016(1)
 (En porcentaje)



Fuente: FUNDEMPRESA
 (1): Datos al mes de julio de 2016

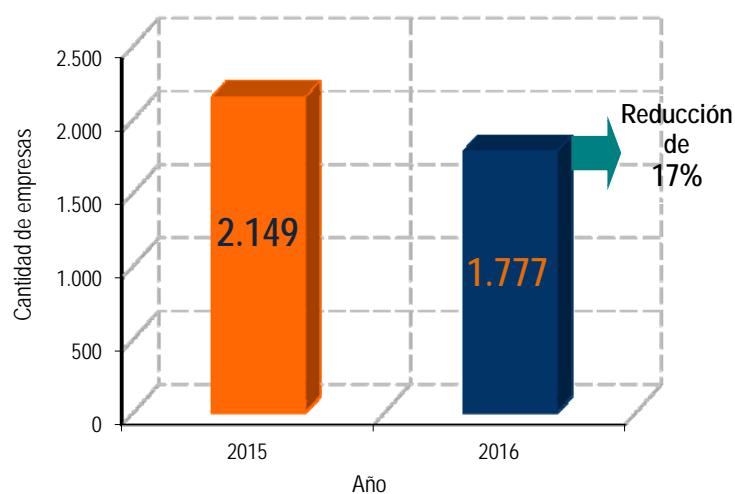
De enero a julio de la gestión 2016, el departamento de Cochabamba presentó una reducción de 17% ó 372 empresas respecto a las inscritas de enero a julio de 2015. Ver cuadro N° 4 y gráfico N° 7.

Cuadro N° 4
Bolivia: Inscripción de empresas según departamento, enero a julio de las gestiones 2015 y 2016
 (En cantidad de empresas)

DEPARTAMENTO	2015 Enero a julio	2016 Enero a julio	CRECIMIENTO	
			En cantidad	En porcentaje
Santa Cruz	3.542	3.646	104	3%
La Paz	3.426	3.311	-115	-3%
Cochabamba	2.149	1.777	-372	-17%
Tarija	552	562	10	2%
Oruro	515	480	-35	-7%
Chuquisaca	526	456	-70	-13%
Beni	472	429	-43	-9%
Potosí	450	405	-45	-10%
Pando	201	112	-89	-44%
TOTAL	11.833	11.178	-655	-6%

Fuente: FUNDEMPRESA

Gráfico N° 7
Cochabamba: Inscripción de empresas, enero a julio de las gestiones 2015 y 2016
 (En cantidad de empresas)



Fuente: FUNDEMPRESA

2.2 Inscripción de empresas por tipo societario

En la gestión 2011 en el departamento de Cochabamba se inscribieron 2.058 empresas unipersonales; el 2012, 4.346 empresas; el 2013, 10.889 empresas; el 2014, 7.050 empresas; el 2015, 2.903 empresas y de enero a julio de 2016, se inscribieron 1.518 empresas unipersonales. En la gestión 2011 en el departamento de Cochabamba se inscribieron 421 sociedades de responsabilidad limitada; el 2012, 483 empresas; el 2013, 535 empresas; el 2014, 458 empresas; el 2015, 503 empresas y de enero a julio de 2016, se inscribieron 252 sociedades de responsabilidad limitada. Ver cuadro N° 5.

Cuadro N° 5
Cochabamba: Inscripción de empresas por gestión según tipo societario, 2011 – 2016(1)
 (En cantidad de empresas)

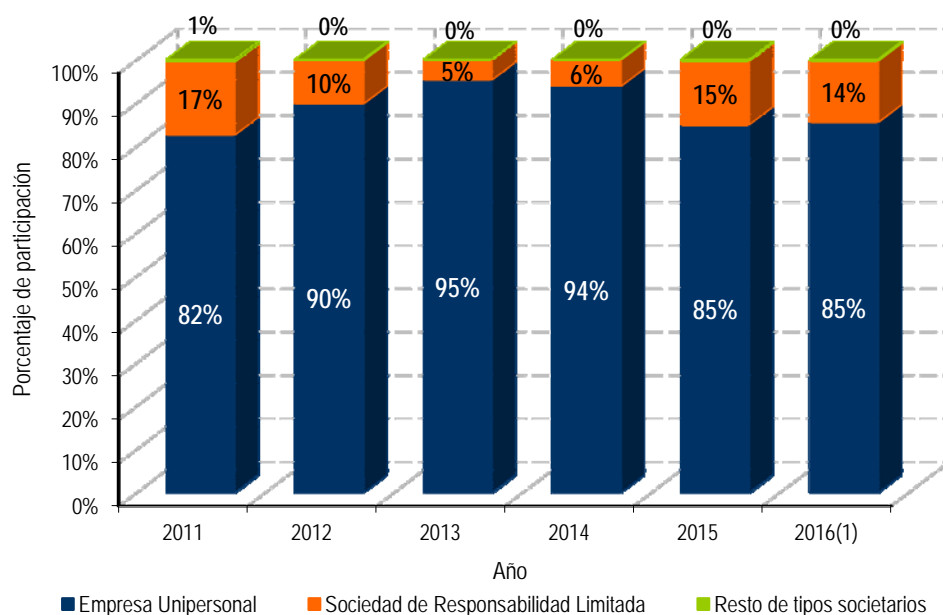
TIPO SOCIETARIO	2011	2012	2013	2014	2015	2016(1)
Empresa Unipersonal	2.058	4.346	10.889	7.050	2.903	1.518
Sociedad de Responsabilidad Limitada	421	483	535	458	503	252
Sucursal de Sociedad Constituida en el Extranjero	1	2	3	2	10	4
Sociedad Anónima	13	13	14	10	5	3
Sociedad Anónima Mixta	0	0	0	0	0	0
Sociedad Colectiva	1	0	0	0	0	0
Sociedad en Comandita Simple	1	0	0	0	0	0
Entidad Financiera de Vivienda	0	0	0	0	1	0
TOTAL	2.495	4.844	11.441	7.520	3.422	1.777

Fuente: FUNDEMPRESA

(1): Datos al mes de julio de 2016

En la gestión 2011 en el departamento de Cochabamba el 82% de las inscripciones fueron de empresas unipersonales, de enero a julio de 2016 el 85%; el 2011 el 17% de las inscripciones fueron sociedades de responsabilidad limitada, de enero a julio de 2016 el 14%. Ver gráfico N° 8.

Gráfico N° 8
Cochabamba: Inscripción de empresas por gestión según tipo societario, 2011 – 2016(1)
(En porcentaje)



Fuente: FUNDEMPRESA
(1): Datos al mes de julio de 2016

De enero a julio de la gestión 2015, en el departamento de Cochabamba se inscribieron 1.838 empresas unipersonales; de enero a julio de 2016, 1.518 empresas con una reducción de 17%. Ver cuadro N° 6.

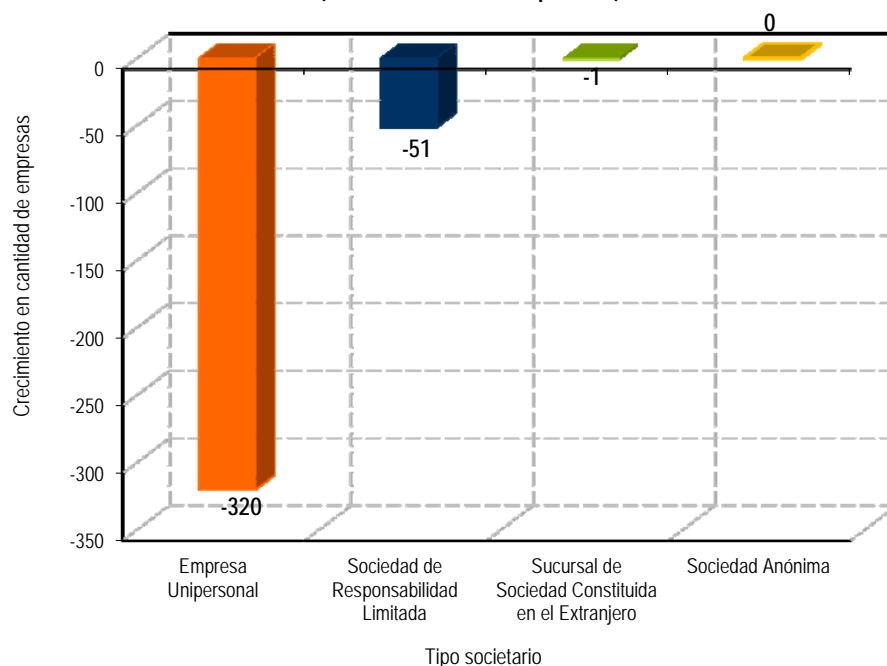
Cuadro N° 6
Cochabamba: Inscripción de empresas según tipo societario, enero a julio de las gestiones 2015 y 2016
(En cantidad de empresas)

TIPO SOCIETARIO	2015	2016	CRECIMIENTO	
	Enero a julio	Enero a julio	En cantidad	En porcentaje
Empresa Unipersonal	1.838	1.518	-320	-17%
Sociedad de Responsabilidad Limitada	303	252	-51	-17%
Sucursal de Sociedad Constituida en el Extranjero	5	4	-1	-20%
Sociedad Anónima	3	3	0	0%
TOTAL	2.149	1.777	-372	-17%

Fuente: FUNDEMPRESA

De enero a julio de 2016 por tipo societario, se registró el siguiente comportamiento en inscripciones: empresas unipersonales con 320 empresas menos a las inscritas de enero a julio de 2015; sociedades de responsabilidad limitada con 51 empresas menos y sucursales de sociedades constituidas en el extranjero con 1 empresa menos respecto a las inscritas a similar periodo de la gestión anterior. Ver gráfico N° 9.

Gráfico N° 9
Cochabamba: Crecimiento de la inscripción de empresas por tipo societario, enero a julio de la gestión 2016 respecto a enero a julio de la gestión 2015
(En cantidad de empresas)



Fuente: FUNDEMPRESA

2.3 Inscripción de empresas por actividad económica

El año 2011 en el departamento de Cochabamba, del total de inscripciones 873 empresas se dedicaban a la venta por mayor y por menor; reparación de vehículos automotores y motocicletas; el 2012, 1.994 empresas; el 2013, 4.746 empresas; el 2014, 2.966 empresas; el 2015, 1.227 empresas y de enero a julio de 2016, 598 empresas. El 2011, del total de inscripciones 369 empresas se dedicaban a la construcción; el 2012, 577 empresas; el 2013, 1.071 empresas; el 2014, 895 empresas; el 2015, 651 empresas y de enero a julio de 2016, 322 empresas. Ver cuadro N° 7.

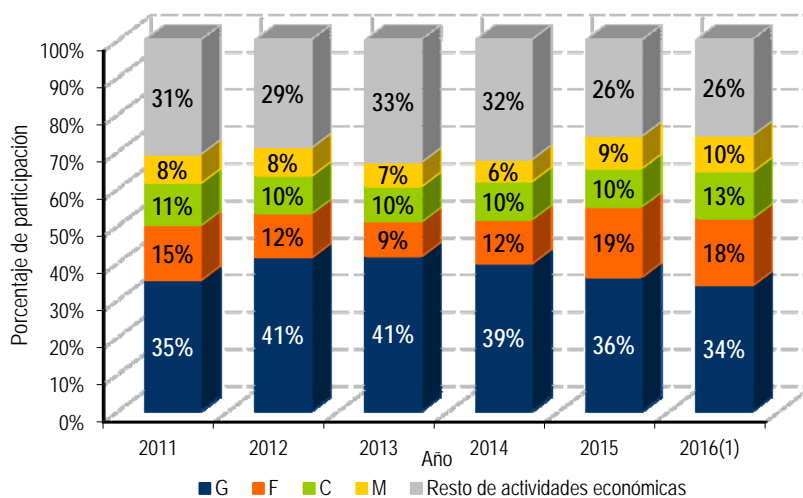
Cuadro N° 7
Cochabamba: Inscripción de empresas por gestión según actividad económica, 2011 – 2016(1)
(En cantidad de empresas)

SECCIÓN	ACTIVIDAD	2011	2012	2013	2014	2015	2016(1)
G	Venta por mayor y por menor: reparación de vehículos automotores y motocicletas	873	1.994	4.746	2.966	1.227	598
G ₁	Venta por mayor y por menor	822	1.896	4.427	2.806	1.182	554
G ₂	Reparación de vehículos automotores	31	74	268	128	34	32
G ₃	Venta y reparación de motocicletas	20	24	51	32	11	12
F	Construcción	369	577	1.071	895	651	322
C	Industria manufacturera	285	492	1.095	773	353	223
M	Servicios profesionales y técnicos	195	370	749	450	298	175
I	Actividades de alojamiento y servicio de comidas	114	301	905	506	192	89
N	Actividades de servicios administrativos y de apoyo	76	157	355	302	152	78
H	Transporte y almacenamiento	89	268	1.006	690	158	76
J	Información y comunicaciones	236	269	557	274	94	60
Q	Servicios de salud y de asistencia social	46	82	243	163	54	30
P	Servicios de educación	42	52	120	85	34	29
B	Explotación de minas y canteras	32	31	45	34	37	24
R	Actividades artísticas de entretenimiento y recreativas	34	59	121	75	62	24
S	Otras actividades de servicios	26	67	225	144	37	17
L	Actividades inmobiliarias	31	57	95	88	39	14
A	Agricultura, ganadería, caza, pesca y silvicultura	18	36	38	37	22	11
K	Intermediación financiera y seguros	22	23	57	28	4	5
E	Suministro de agua; evacuación de aguas residuales, gestión	7	9	11	7	8	2
D	Suministro de electricidad, gas, vapor y aire acondicionado	0	0	2	3	0	0
TOTAL		2.495	4.844	11.441	7.520	3.422	1.777

Fuente: FUNDEMPRESA
 (1): Datos al mes de julio de 2016

El año 2011 en el departamento de Cochabamba, el 35% de inscripciones fueron de empresas dedicadas a la venta por mayor y menor; reparación de vehículos automotores y motocicletas, de enero a julio de 2016 el 34%. El 2011, el 15% de inscripciones fueron de empresas dedicadas a la construcción; de enero a julio de 2016 el 18%. Ver gráfico N° 10.

Gráfico N° 10
Cochabamba: Inscripción de empresas por gestión según actividad económica, 2011 – 2016(1)
(En porcentaje)



Fuente: FUNDEMPRESA
 (1): Datos al mes de julio de 2016

De enero a julio de 2016, en el departamento de Cochabamba, del total de empresas inscritas 598 empresas se dedicaban a la venta por mayor y menor; reparación de vehículos automotores y motocicletas con una reducción de 22%, 322 empresas se dedicaban a la construcción con una reducción de 27% y 223 empresas se dedicaban a la industria manufacturera con un crecimiento de 5%. Ver cuadro N° 8.

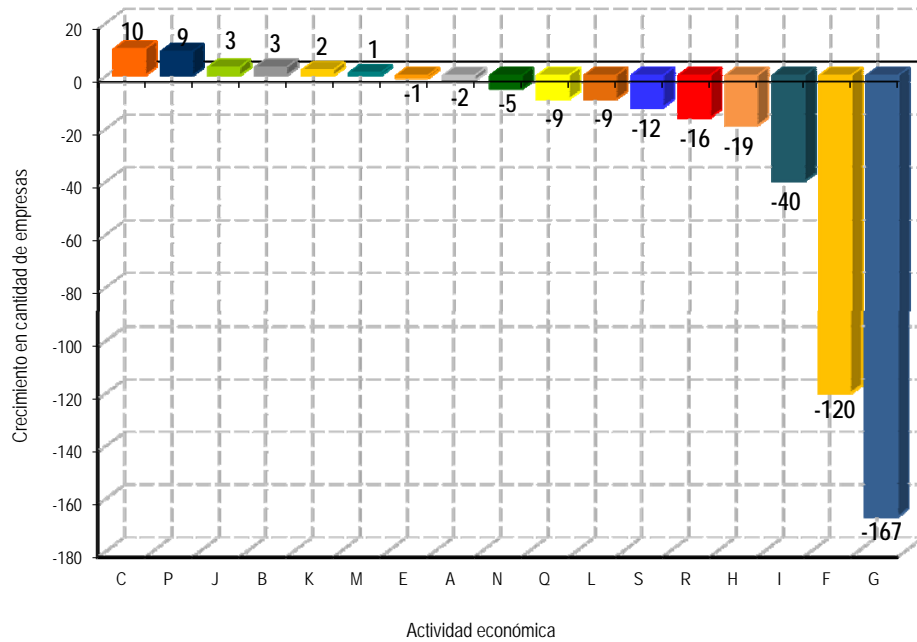
Cuadro N° 8
Cochabamba: Inscripción de empresas según actividad económica, enero a julio de las gestiones
2015 y 2016
(En cantidad de empresas)

SECCIÓN	ACTIVIDAD	2015	2016	CRECIMIENTO	
		Enero a julio	Enero a julio	En cantidad	En porcentaje
G	Venta por mayor y por menor: reparación de vehículos automotores y motocicletas	765	598	-167	-22%
G ₁	Venta por mayor y por menor	736	554	-182	-25%
G ₂	Reparación de vehículos automotores	22	32	10	45%
G ₃	Venta y reparación de motocicletas	7	12	5	71%
F	Construcción	442	322	-120	-27%
C	Industria manufacturera	213	223	10	5%
M	Servicios profesionales y técnicos	174	175	1	1%
I	Actividades de alojamiento y servicio de comidas	129	89	-40	-31%
N	Actividades de servicios administrativos y de apoyo	83	78	-5	-6%
H	Transporte y almacenamiento	95	76	-19	-20%
J	Información y comunicaciones	57	60	3	5%
Q	Servicios de salud y de asistencia social	39	30	-9	-23%
P	Servicios de educación	20	29	9	45%
B	Explotación de minas y canteras	21	24	3	14%
R	Actividades artísticas de entretenimiento y recreativas	40	24	-16	-40%
S	Otras actividades de servicios	29	17	-12	-41%
L	Actividades inmobiliarias	23	14	-9	-39%
A	Agricultura, ganadería, caza, pesca y silvicultura	13	11	-2	-15%
K	Intermediación financiera y seguros	3	5	2	67%
E	Suministro de agua: evacuación de aguas residuales, gestión de desechos y descontaminación	3	2	-1	-33%
TOTAL		2.149	1.777	-372	-17%

Fuente: FUNDEMPRESA

De enero a julio de 2016 por actividad económica, se registró el siguiente comportamiento en inscripciones: empresas dedicadas a la industria manufacturera con 10 empresas adicionales a las inscritas de enero a julio de 2015; empresas dedicadas a servicios de educación con 9 empresas adicionales y empresas dedicadas a información y comunicaciones con 3 empresas adicionales. Ver gráfico N° 11.

Gráfico N° 11
Cochabamba: Crecimiento de la inscripción de empresas según actividad económica, enero a julio de la gestión 2016 respecto a enero a julio de la gestión 2015
(En cantidad de empresas)



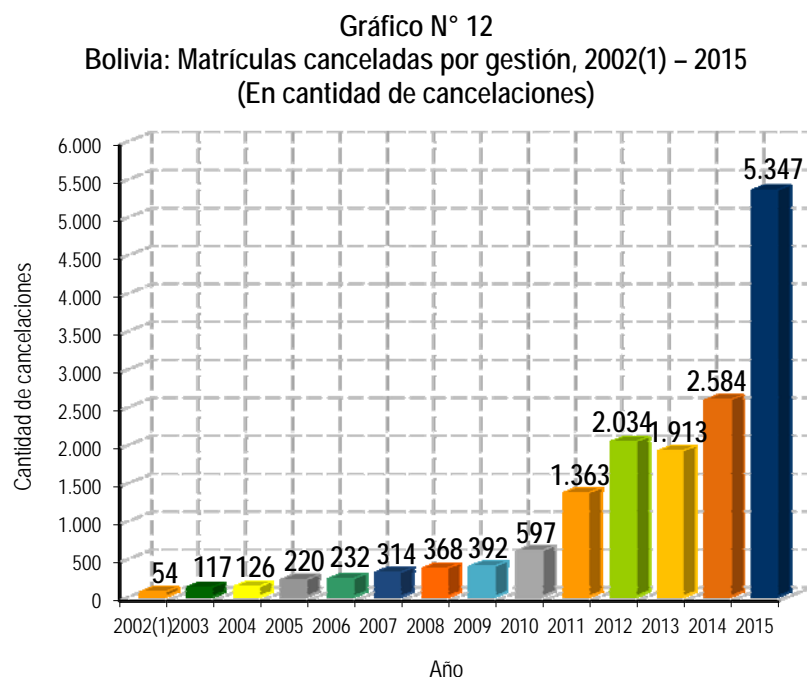
Fuente: FUNDEMPRESA

Capítulo 3

Cancelación de matrículas de
comercio o cierre de empresas en el
departamento de Cochabamba

3.1 Cancelación de matrículas al mes de julio de 2016

A nivel nacional, el año 2011 se cancelaron 1.363 matrículas de comercio, 2.034 el año 2012, 1.913 el año 2013, 2.584 el año 2014 y 5.347 el año 2015. Ver gráfico N° 12.



Fuente: FUNDEMPRESA

(1): Datos a partir de la administración de FUNDEMPRESA

De enero a julio de 2016 a nivel nacional se cancelaron 5.117 matrículas de comercio, de las cuales 1.365 se encontraban en el departamento de Cochabamba, ocupando el segundo lugar a nivel nacional. Ver cuadro N° 9.

Cuadro N° 9
Bolivia: Matrículas canceladas por gestión según departamento, 2011 – 2016(1)
(En cantidad de cancelaciones)

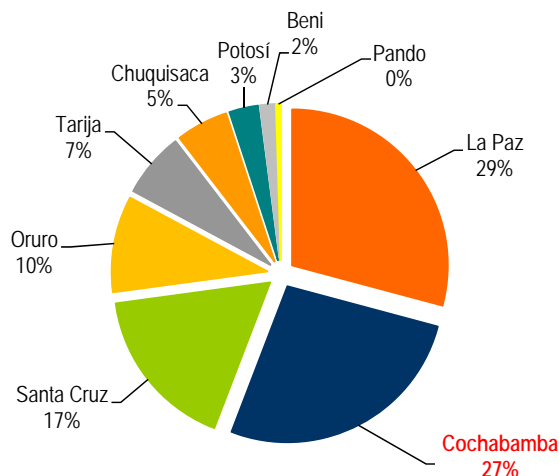
DEPARTAMENTO	2011	2012	2013	2014	2015	2016(1)
La Paz	415	572	534	713	1.425	1.492
Cochabamba	378	405	392	587	1.268	1.365
Santa Cruz	240	430	518	673	1.102	871
Oruro	112	176	141	226	597	511
Tarija	76	184	129	128	391	344
Chuquisaca	54	78	83	118	272	276
Potosí	47	99	48	57	184	153
Beni	35	74	56	71	98	80
Pando	6	16	12	11	10	25
TOTAL	1.363	2.034	1.913	2.584	5.347	5.117

Fuente: FUNDEMPRESA

(1): Datos al mes de julio de 2016

De enero a julio de 2016 la cantidad de matrículas canceladas en el departamento de Cochabamba representó el 27% a nivel nacional. Ver gráfico N° 13.

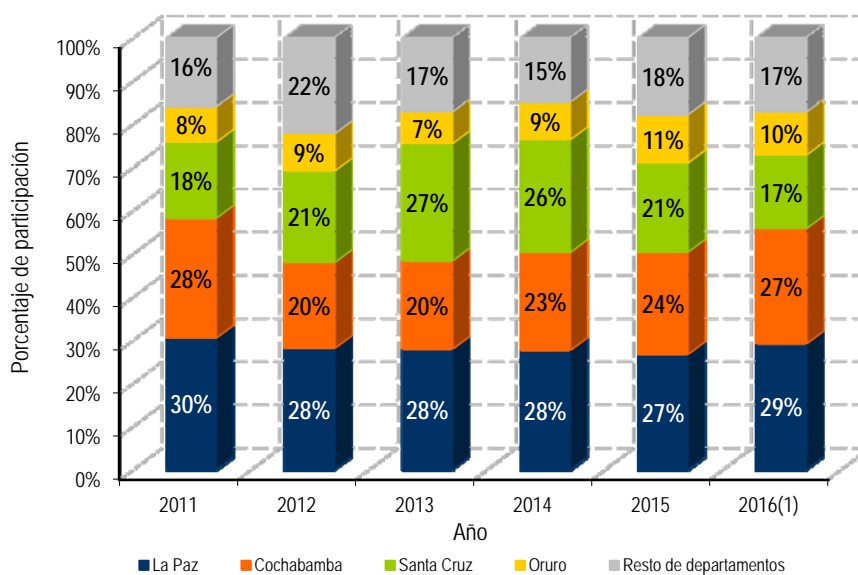
Gráfico N° 13
Bolivia: Matrículas canceladas por departamento, enero a julio de 2016
 (En porcentaje)



Fuente: FUNDEMPRESA

En la gestión 2011, a nivel nacional el 28% del total de cancelaciones de matrículas de comercio fue del departamento de Cochabamba, de enero a julio de 2016 el 27%. Ver gráfico N° 14.

Gráfico N° 14
Bolivia: Matrículas canceladas por gestión según departamento, 2011 – 2016(1)
 (En porcentaje)



Fuente: FUNDEMPRESA
 (1): Datos al mes de julio de 2016

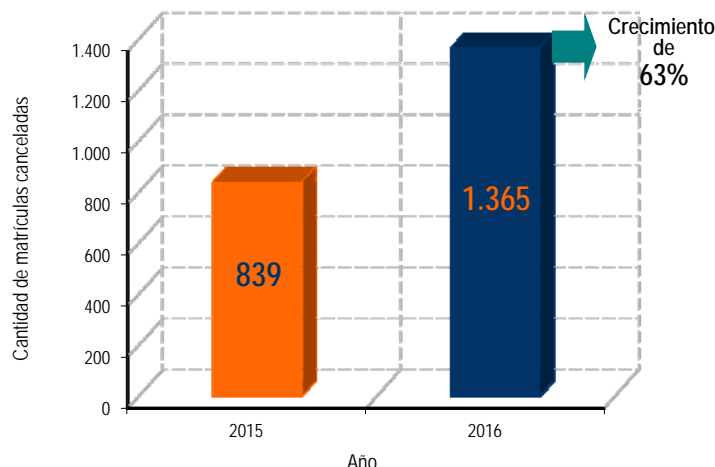
De enero a julio de 2015 en el departamento de Cochabamba se cancelaron 839 matrículas de comercio, de enero a julio de 2016 se cancelaron 1.365, con un crecimiento de 63%. Ver cuadro de N° 10 y gráfico N° 15.

Cuadro N° 10
Bolivia: Matrículas canceladas según departamento, enero a julio de las gestiones 2015 y 2016
(En cantidad de cancelaciones)

DEPARTAMENTO	2015	2016	CRECIMIENTO	
	Enero a julio	Enero a julio	En cantidad	En porcentaje
La Paz	974	1.492	518	53%
Cochabamba	839	1.365	526	63%
Santa Cruz	739	871	132	18%
Oruro	366	511	145	40%
Tarija	292	344	52	18%
Chuquisaca	193	276	83	43%
Potosí	139	153	14	10%
Beni	69	80	11	16%
Pando	8	25	17	213%
TOTAL	3.619	5.117	1.498	41%

Fuente: FUNDEMPRESA

Gráfico N° 15
Cochabamba: Cancelación de matrículas de comercio, enero a julio de las gestiones 2015 y 2016
(En cantidad de cancelaciones)



Fuente: FUNDEMPRESA

3.2 Cancelación de Matrículas por tipo societario

En la gestión 2011 en el departamento de Cochabamba se registraron 359 cancelaciones de empresas unipersonales; el 2012, 377 cancelaciones; el 2013, 361 cancelaciones; el 2014, 548 cancelaciones; el 2015, 1.232 cancelaciones y de enero a julio de 2016, 1.334 cancelaciones de empresas unipersonales. En la gestión 2011 en el departamento de Cochabamba se registraron 18 cancelaciones de sociedades de responsabilidad limitada; el 2012, 25 cancelaciones; el 2013, 31 cancelaciones; el 2014, 35 cancelaciones; el 2015, 32 cancelaciones y de enero a julio de 2016, 31 cancelaciones. Ver cuadro N° 11.

Cuadro N° 11
Cochabamba: Matrículas canceladas por gestión según tipo societario, 2011 – 2016(1)
 (En cantidad de cancelaciones)

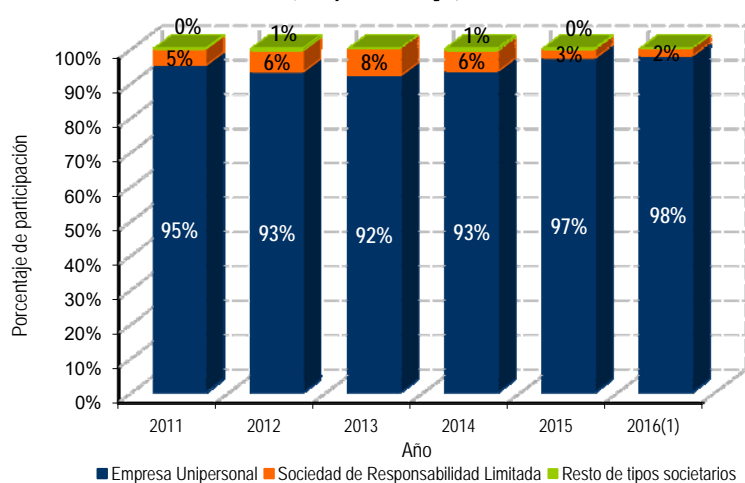
TIPO SOCIETARIO	2011	2012	2013	2014	2015	2016(1)
Empresa Unipersonal	359	377	361	548	1.232	1.334
Sociedad de Responsabilidad Limitada	18	25	31	35	32	31
Sociedad Anónima	1	3	0	3	3	0
Sucursal de Sociedad Constituida en el Extranjero	0	0	0	1	1	0
TOTAL	378	405	392	587	1.268	1.365

Fuente: FUNDEMPRESA

(1): Datos al mes de julio de 2016

En la gestión 2011 en el departamento de Cochabamba el 95% de las cancelaciones fueron de empresas unipersonales, de enero a julio de 2016 el 98%; el 2011 el 5% de las cancelaciones fueron de sociedades de responsabilidad limitada, de enero a julio de 2016 el 2%. Ver gráfico N° 16.

Gráfico N° 16
Cochabamba: Matrículas canceladas por gestión según tipo societario, 2011 – 2016(1)
 (En porcentaje)



Fuente: FUNDEMPRESA

(1): Datos al mes de julio de 2016

De enero a julio de la gestión 2016, en el departamento de Cochabamba existió un crecimiento de 509 empresas ó 62% en la cancelación de matrículas de comercio de empresas unipersonales, comparado con similar periodo de la gestión anterior. Ver cuadro N° 12.

Cuadro N° 12
Cochabamba: Matrículas canceladas según tipo societario, enero a julio de las gestiones 2015 y 2016
 (En cantidad de cancelaciones)

TIPO SOCIETARIO	2015		2016		CRECIMIENTO	
	Enero a julio	Enero a julio	Enero a julio	Enero a julio	En cantidad	En porcentaje
Empresa Unipersonal	825	1.334	509	62%		
Sociedad de Responsabilidad Limitada	12	31	19	158%		
Sociedad Anónima	1	0	-1	-100%		
Sucursal de Sociedad Constituida en el Extranjero	1	0	-1	-100%		
TOTAL	839	1.365	526	63%		

Fuente: FUNDEMPRESA

3.3 Cancelación de Matrículas por actividad económica

En la gestión 2011 en el departamento de Cochabamba se registraron 151 cancelaciones de empresas que se dedicaban a la venta por mayor y menor; reparación de vehículos automotores y motocicletas; el 2012, 160 cancelaciones; el 2013, 149 cancelaciones; el 2014, 250 cancelaciones; el 2015, 584 cancelaciones y de enero a julio de 2016, se registraron 666 cancelaciones. En la gestión 2011 en el departamento de Cochabamba se registraron 13 cancelaciones de empresas que se dedicaban al transporte y almacenamiento el 2012, 14 cancelaciones; el 2013, 22 cancelaciones; el 2014, 41 cancelaciones; el 2015, 103 cancelaciones y de enero a julio de 2016, 129 cancelaciones. Ver cuadro N° 13.

Cuadro N° 13
Cochabamba: Matrículas canceladas por gestión según actividad económica, 2011 – 2016(1)
(En cantidad de cancelaciones)

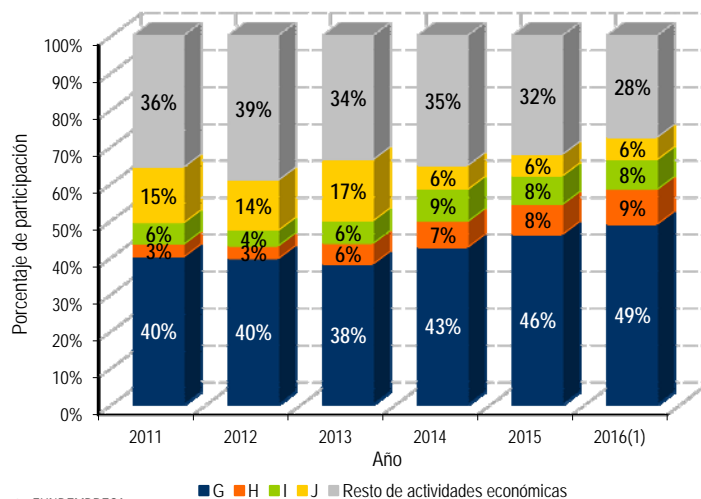
SECCIÓN	ACTIVIDAD	2011	2012	2013	2014	2015	2016(1)
G	Venta por mayor y por menor: reparación de vehículos automotores y motocicletas	151	160	149	250	584	666
G ₁	Venta por mayor y por menor	150	155	138	237	555	639
G ₂	Reparación de vehículos automotores	1	5	6	5	24	19
G ₃	Venta y reparación de motocicletas	0	0	5	8	5	8
H	Transporte y almacenamiento	13	14	22	41	103	129
I	Actividades de alojamiento y servicio de comidas	22	17	24	51	98	110
J	Información y comunicaciones	57	55	65	38	74	83
M	Servicios profesionales y técnicos	40	38	20	57	75	82
F	Construcción	20	28	20	23	73	72
C	Industria manufacturera	24	28	39	43	95	51
Q	Servicios de salud y de asistencia social	9	17	9	25	32	47
N	Actividades de servicios administrativos y de apoyo	9	18	16	16	48	46
S	Otras actividades de servicios	5	4	4	9	26	20
R	Actividades artísticas de entretenimiento y recreativas	7	9	4	5	14	16
L	Actividades inmobiliarias	7	6	8	9	16	15
P	Servicios de educación	7	7	5	11	14	13
B	Explotación de minas y canteras	1	1	1	2	4	5
K	Intermediación financiera y seguros	1	0	3	1	7	5
A	Agricultura, ganadería, caza, pesca y silvicultura	5	1	3	5	5	4
E	Suministro de agua; evacuación de aguas residuales, gestión de desechos y descontaminación	0	1	0	1	0	1
D	Suministro de electricidad, gas, vapor y aire acondicionado	0	1	0	0	0	0
TOTAL		378	405	392	587	1.268	1.365

Fuente: FUNDEMPRESA

(1): Datos al mes de julio de 2016

En la gestión 2011 en el departamento de Cochabamba el 40% de las cancelaciones fueron de empresas que se dedicaban a la venta por mayor y menor; reparación de vehículos automotores y motocicletas, de enero a julio de 2016 el 49%; el 2011 el 3% de las cancelaciones fueron de empresas que se dedicaban al transporte y almacenamiento, de enero a julio de 2016 el 9%; el 2011 el 6% de las cancelaciones fueron de empresas que se dedicaban a las actividades de alojamiento y servicio de comidas, de enero a julio de 2016 el 8%. Ver gráfico N° 17.

Gráfico N° 17
Cochabamba: Matrículas canceladas por gestión según actividad económica, 2011 – 2016(1)
 (En porcentaje)



Fuente: FUNDEMPRESA
 (1): Datos al mes de julio de 2016

De enero a julio de la gestión 2016, en el departamento de Cochabamba existió un crecimiento de 67% en la cancelación de matrículas de comercio de empresas que se dedicaban a la venta por mayor y menor; reparación de vehículos automotores y motocicletas, comparado con enero a julio de la gestión 2015 y un crecimiento de 87% en empresas que se dedicaban al transporte y almacenamiento. Ver cuadro N° 14.

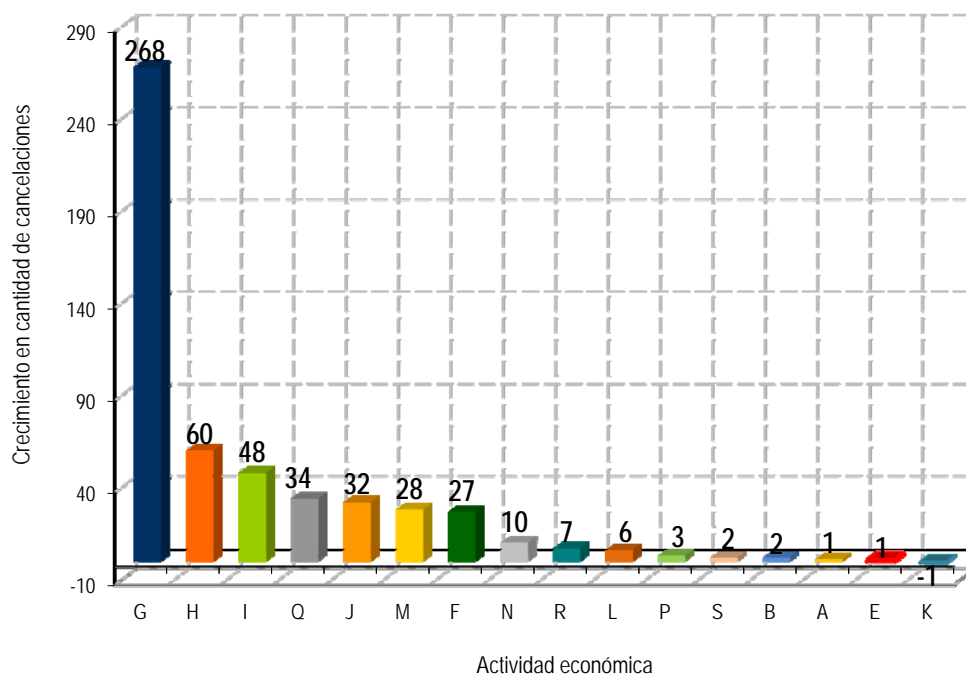
Cuadro N° 14
Cochabamba: Matrículas canceladas según actividad económica, enero a julio de las gestiones 2015 y 2016
 (En cantidad de cancelaciones)

SECCIÓN	ACTIVIDAD	2015		2016		CRECIMIENTO	
		Enero a julio	Enero a julio	Enero a julio	Enero a julio	En cantidad	En porcentaje
G	Venta por mayor y por menor: reparación de vehículos automotores y motocicletas	398	666	268	67%		
G ₁	Venta por mayor y por menor	378	639	261	69%		
G ₂	Reparación de vehículos automotores	17	19	2	12%		
G ₃	Venta y reparación de motocicletas	3	8	5	167%		
H	Transporte y almacenamiento	69	129	60	87%		
I	Actividades de alojamiento y servicio de comidas	62	110	48	77%		
J	Información y comunicaciones	51	83	32	63%		
M	Servicios profesionales y técnicos	54	82	28	52%		
F	Construcción	45	72	27	60%		
C	Industria manufacturera	53	51	-2	-4%		
Q	Servicios de salud y de asistencia social	13	47	34	262%		
N	Actividades de servicios administrativos y de apoyo	36	46	10	28%		
S	Otras actividades de servicios	18	20	2	11%		
R	Actividades artísticas de entretenimiento y recreativas	9	16	7	78%		
L	Actividades inmobiliarias	9	15	6	67%		
P	Servicios de educación	10	13	3	30%		
B	Explotación de minas y canteras	3	5	2	67%		
K	Intermediación financiera y seguros	6	5	-1	-17%		
A	Agricultura, ganadería, caza, pesca y silvicultura	3	4	1	33%		
E	Suministro de agua; evacuación de aguas residuales, gestión de desechos y descontaminación	0	1	1	n.a.		
TOTAL		839	1.365	526	63%		

Fuente: FUNDEMPRESA
 n.a.: No aplicable

De enero a julio de 2016 por actividad económica, se registró el siguiente comportamiento en cancelaciones: empresas que se dedicaban a la venta por mayor y menor; reparación de vehículos automotores y motocicletas con 268 cancelaciones adicionales a las canceladas de enero a julio de 2015; empresas que se dedicaban al transporte y almacenamiento con 60 cancelaciones adicionales; empresas que se dedicaban a las actividades de alojamiento y servicio de comidas con 48 cancelaciones adicionales y empresas que se dedicaban a servicios de salud y asistencia social con 34 cancelaciones adicionales. Ver gráfico N° 18.

Gráfico N° 18
Cochabamba: Crecimiento de la cancelación de matrículas según actividad económica, enero a julio de la gestión 2016 respecto a enero a julio de la gestión 2015
 (En cantidad de cancelaciones)



Fuente: FUNDEMPRESA