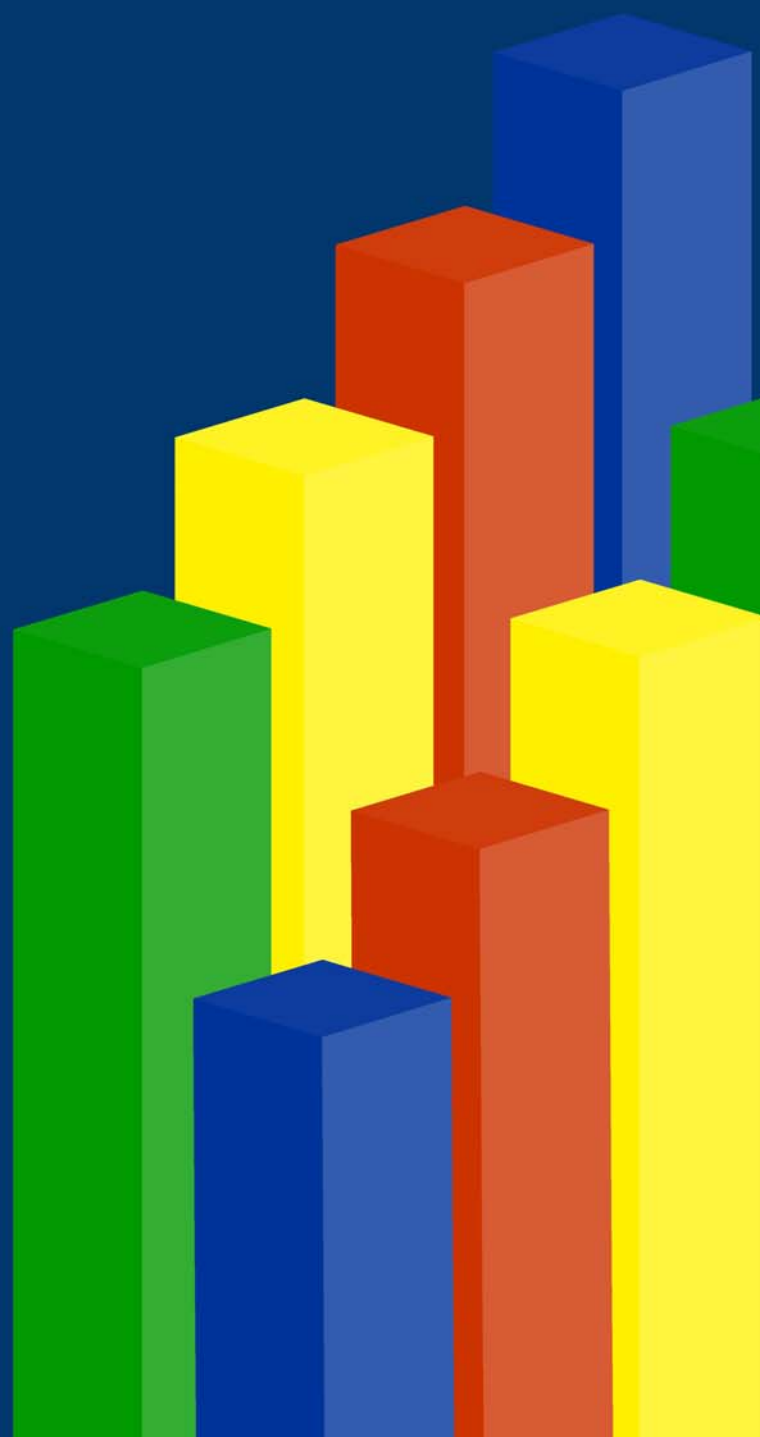


Estadísticas del Registro de Comercio de Bolivia

Departamento de Pando

Agosto 2015



PRESENTACIÓN

La Fundación para el Desarrollo Empresarial - FUNDEMPRESA tiene la visión de ser referente institucional de información para el apoyo al desarrollo empresarial en Bolivia.

Es por esta razón que la Fundación elabora estadísticas utilizando como única fuente la información del Registro de Comercio, con el objetivo de mostrar el comportamiento y las tendencias de la actividad empresarial por su ubicación geográfica, el tipo societario y la actividad económica.

De esta manera, por motivo de la efemérides del departamento de Pando, se elaboró el documento "Estadísticas del Registro de Comercio de Bolivia. Departamento de Pando al mes de agosto 2015".

FUNDEMPRESA

CONTENIDO

1. Base Empresarial Vigente del departamento de Pando	4
1.1 Base Empresarial Vigente al mes de agosto de 2015	5
1.2 Base Empresarial Vigente por tipo societario	6
1.3 Base Empresarial Vigente por actividad económica	7
2. Inscripción de empresas en el departamento de Pando	9
2.1 Inscripción de empresas al mes de agosto de 2015	10
2.2 Inscripción de empresas por tipo societario	12
2.3 Inscripción de empresas por actividad económica	14
3. Cancelación de matrículas de comercio o cierre de empresas en el departamento de Pando	18
3.1 Cancelación de matrículas al mes de agosto de 2015	19
3.2 Cancelación de matrículas por tipo societario	21
3.3 Cancelación de matrículas por actividad económica	22

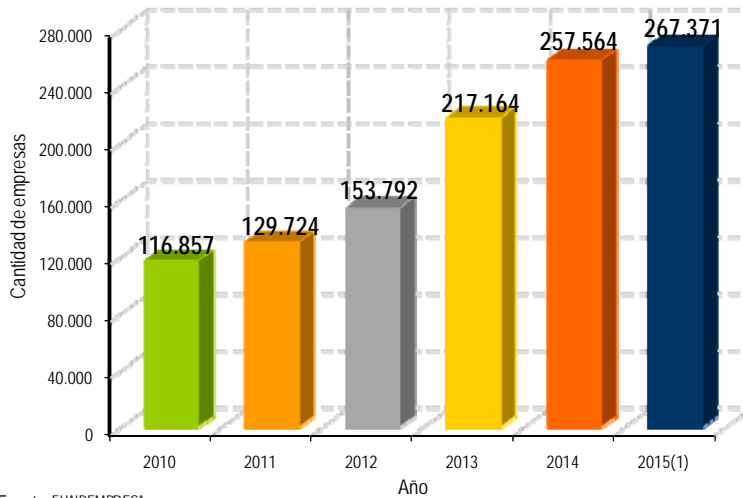
Capítulo 1

Base Empresarial Vigente del
departamento de Pando

1.1 Base Empresarial Vigente al mes de agosto de 2015

Al mes de agosto de 2015, la Base Empresarial Vigente contó con 267.371 empresas. Ver gráfico N° 1.

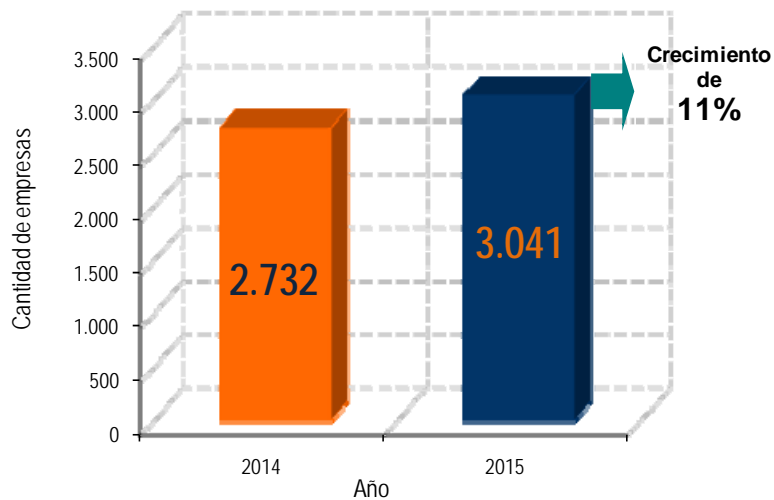
Gráfico N° 1
Bolivia: Base Empresarial Vigente por gestión, 2010 – 2015(1)
(En cantidad de empresas)



Fuente: FUNDEMPRESA
(1): Datos al mes de agosto de 2015

Al mes de agosto de la gestión 2014, el departamento de Pando contó con 2.732 empresas, al mes de agosto de 2015 contó con 3.041 empresas, representando un crecimiento de 11%. Ver gráfico N° 2.

Gráfico N° 2
Pando: Base Empresarial Vigente, al mes de agosto de las gestiones 2014 y 2015
(En cantidad de empresas)



Fuente: FUNDEMPRESA

1.2 Base Empresarial Vigente por tipo societario

Al mes de agosto de 2014, en el departamento de Pando, existían 2.509 empresas unipersonales; al mes de agosto de 2015 existían 2.785. Al mes de agosto de 2014, existían 214 sociedades de responsabilidad limitada; al mes de agosto de 2015, existían 247. Al mes de agosto de 2014, existían 9 sociedades anónimas, al mes de agosto de 2015 también existían 9. Ver cuadro N° 1.

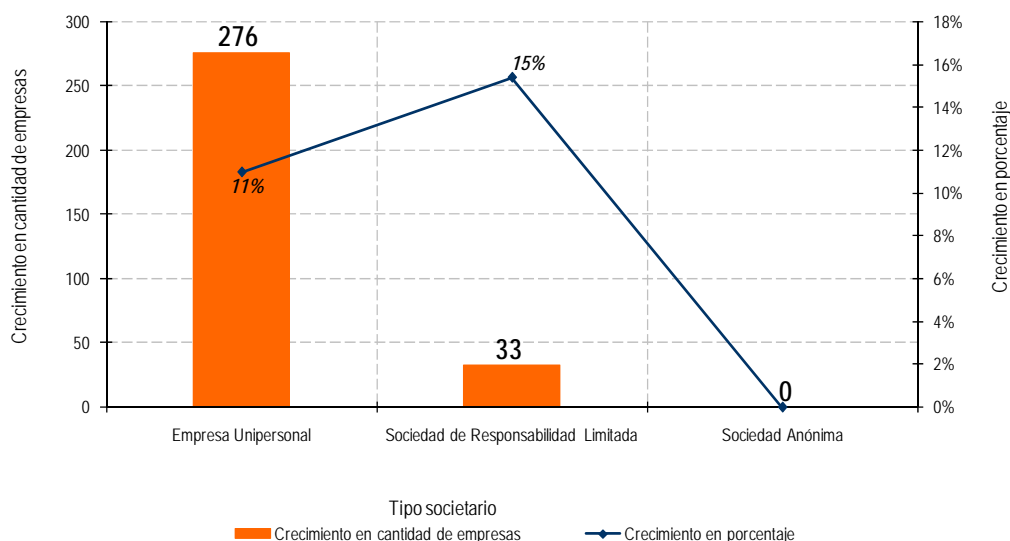
Cuadro N° 1
Pando: Base Empresarial Vigente según tipo societario, a agosto de las gestiones 2014 y 2015
(En cantidad de empresas)

TIPO SOCIETARIO	2014 Agosto	2015 Agosto	CRECIMIENTO	
			En cantidad	En porcentaje
Empresa Unipersonal	2.509	2.785	276	11%
Sociedad de Responsabilidad Limitada	214	247	33	15%
Sociedad Anónima	9	9	0	0%
TOTAL	2.732	3.041	309	11%

Fuente: FUNDEMPRESA

Al mes de agosto de 2015 por tipo societario, se registró el siguiente comportamiento: empresas unipersonales con 276 empresas adicionales u 11%; sociedades de responsabilidad limitada 33 empresas adicionales ó 15% y sociedades anónimas sin crecimiento. Ver gráfico N° 3.

Gráfico N° 3
Pando: Crecimiento de la Base Empresarial Vigente por tipo societario, agosto de la gestión 2015
respecto a agosto de la gestión 2014
(En cantidad de empresas y porcentaje)



Fuente: FUNDEMPRESA

1.3 Base Empresarial Vigente por actividad económica

Al mes de agosto de 2014, en el departamento de Pando, 1.208 empresas se dedicaban a la venta por mayor y menor; reparación de vehículos automotores y motocicletas; al mes de agosto de 2015, 1.323 empresas. Al mes de agosto de 2014, 464 empresas se dedicaban a la construcción; al mes de agosto de 2015, 539 empresas. Al mes de agosto de 2014, 274 empresas se dedicaban a la industria manufacturera; al mes de agosto de 2015, 308 empresas. Ver cuadro N° 2.

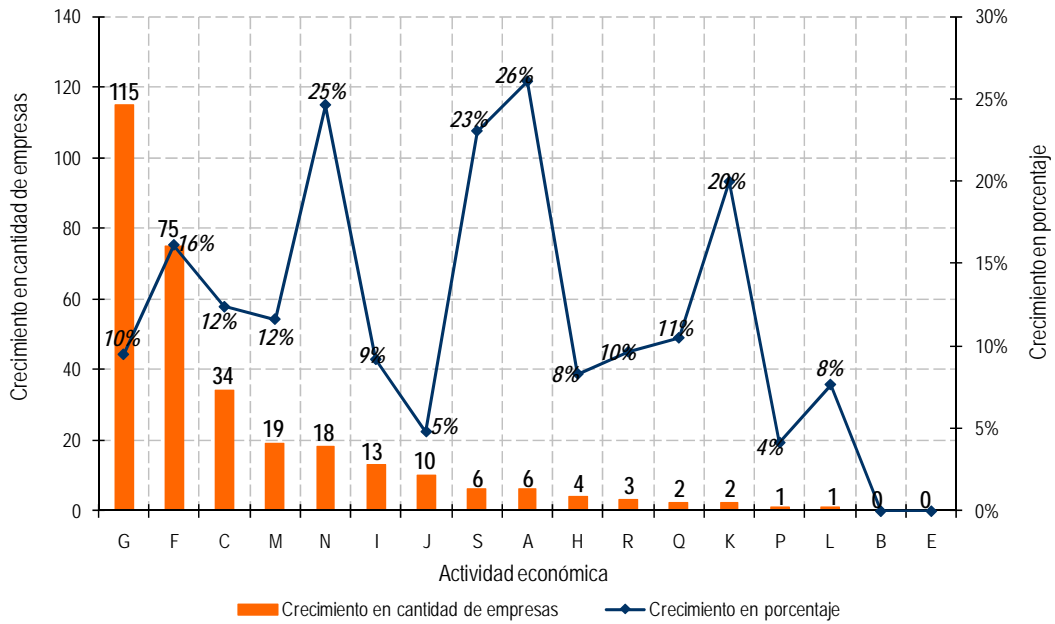
Cuadro N° 2
Pando: Base Empresarial Vigente según actividad económica, a agosto de las gestiones
2014 y 2015
(En cantidad de empresas)

SECCIÓN	ACTIVIDAD	2014 Agosto	2015 Agosto	CRECIMIENTO	
				En cantidad	En porcentaje
G	Venta por mayor y por menor: reparación de vehículos automotores y motocicletas	1.208	1.323	115	10%
G ₁	Venta por mayor y por menor	1.138	1.240	102	9%
G ₂	Reparación de vehículos automotores	33	37	4	12%
G ₃	Venta y reparación de motocicletas	37	46	9	24%
F	Construcción	464	539	75	16%
C	Industria manufacturera	274	308	34	12%
J	Información y comunicaciones	207	217	10	5%
M	Servicios profesionales y técnicos	163	182	19	12%
I	Actividades de alojamiento y servicio de comidas	141	154	13	9%
N	Actividades de servicios administrativos y de apoyo	73	91	18	25%
H	Transporte y almacenamiento	48	52	4	8%
R	Actividades artísticas de entretenimiento y recreativas	31	34	3	10%
S	Otras actividades de servicios	26	32	6	23%
A	Agricultura, ganadería, caza, pesca y silvicultura	23	29	6	26%
P	Servicios de educación	24	25	1	4%
Q	Servicios de salud y de asistencia social	19	21	2	11%
L	Actividades inmobiliarias	13	14	1	8%
K	Intermediación financiera y seguros	10	12	2	20%
B	Explotación de minas y canteras	5	5	0	0%
E	Suministro de agua; evacuación de aguas residuales, gestión de desechos y descontaminación	3	3	0	0%
TOTAL		2.732	3.041	309	11%

Fuente: FUNDEMPRESA

Al mes de agosto de 2015 por actividad económica, se registró el siguiente comportamiento: empresas dedicadas a la venta por mayor y menor; reparación de vehículos automotores y motocicletas con 115 empresas adicionales ó 10%, empresas dedicadas a la construcción con 75 empresas adicionales ó 16%, empresas dedicadas a la industria manufacturera con 34 empresas adicionales ó 12% y empresas dedicadas a los servicios profesionales y técnicos con 19 empresas adicionales ó 12%. Ver gráfico N° 4.

Gráfico N° 4
Pando: Crecimiento de la Base Empresarial Vigente por actividad económica, agosto de la gestión 2015 respecto a agosto de la gestión 2014
(En cantidad de empresas y porcentaje)



Fuente: FUNDEMPRESA

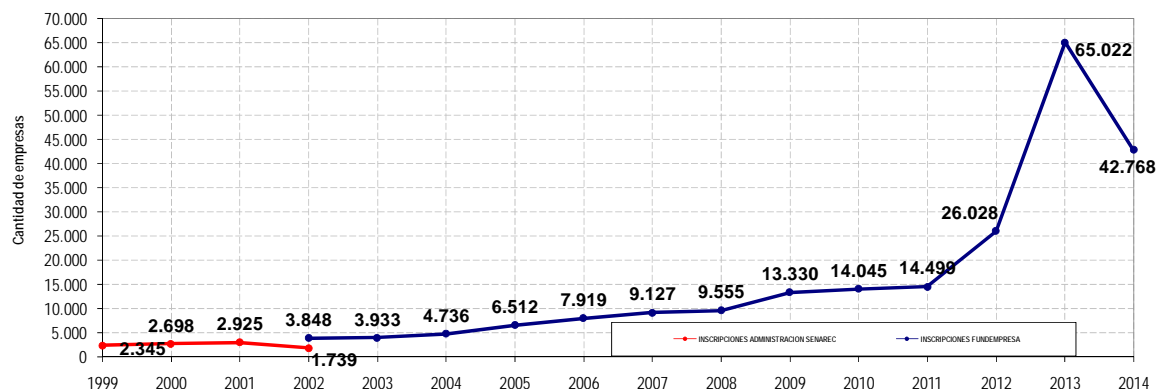
Capítulo 2

Inscripción de empresas en el
departamento de Pando

2.1 Inscripción de empresas al mes de agosto de 2015

A nivel nacional, el año 2009 se inscribieron 13.330 empresas, el 2010 fueron 14.045, el 2011 fueron 14.499, el 2012 fueron 26.028, el 2013 fueron 65.022 y el 2014 fueron 42.768 empresas. Ver gráfico N° 5.

Gráfico N° 5
Bolivia: Inscripciones por año en el Registro de Comercio de Bolivia, 1999 – 2014
(En cantidad de empresas)



Fuente: FUNDEMPRESA

De enero a agosto de la gestión 2015, se inscribieron 13.546 empresas a nivel nacional, de las cuales 237 empresas se encontraban en el departamento de Pando, ocupando el noveno lugar a nivel nacional. Ver cuadro N° 3.

Cuadro N° 3
Bolivia: Inscripción de empresas por gestión según departamento, 2010 – 2015(1)
(En cantidad de empresas)

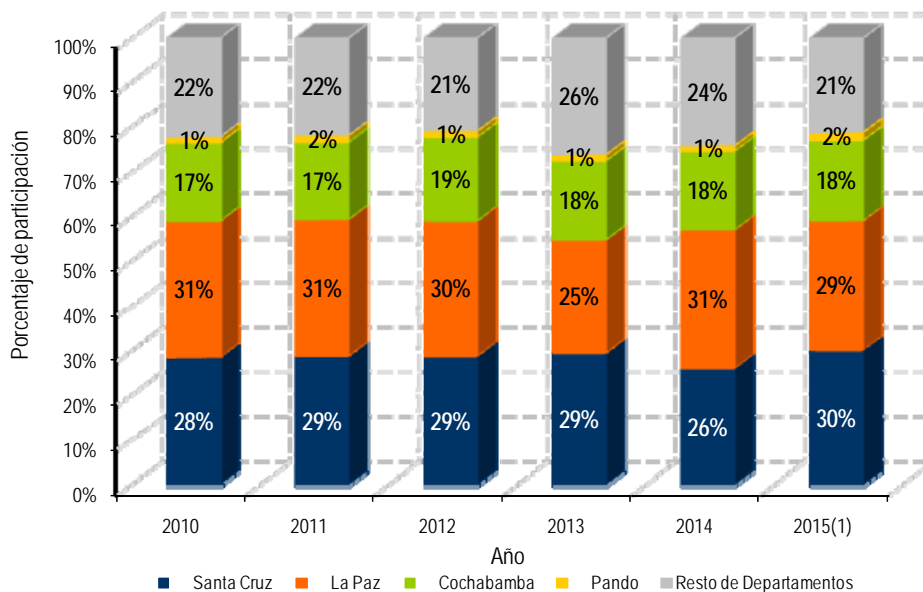
DEPARTAMENTO	2010	2011	2012	2013	2014	2015(1)
Santa Cruz	3.994	4.169	7.476	19.133	11.156	4.071
La Paz	4.290	4.433	7.888	16.552	13.237	3.933
Cochabamba	2.451	2.495	4.844	11.441	7.520	2.421
Tarija	719	627	1.254	3.853	2.684	618
Chuquisaca	523	560	1.165	3.022	2.079	607
Oruro	880	906	1.359	4.670	2.246	581
Beni	479	444	672	2.094	1.309	541
Potosí	532	647	1.021	3.384	2.051	537
Pando	177	218	349	873	486	237
TOTAL	14.045	14.499	26.028	65.022	42.768	13.546

Fuente: FUNDEMPRESA

(1): Datos al mes de agosto de 2015

El año 2010, el 1% de las empresas inscritas en Bolivia se encontraban en el departamento de Pando; de enero a agosto del 2015, el 2%. Ver gráfico N° 6.

Gráfico N° 6
Bolivia: Inscripción de empresas por gestión según departamento, 2010 – 2015(1)
 (En porcentaje)



Fuente: FUNDEMPRESA
 (1): Datos al mes de agosto de 2015

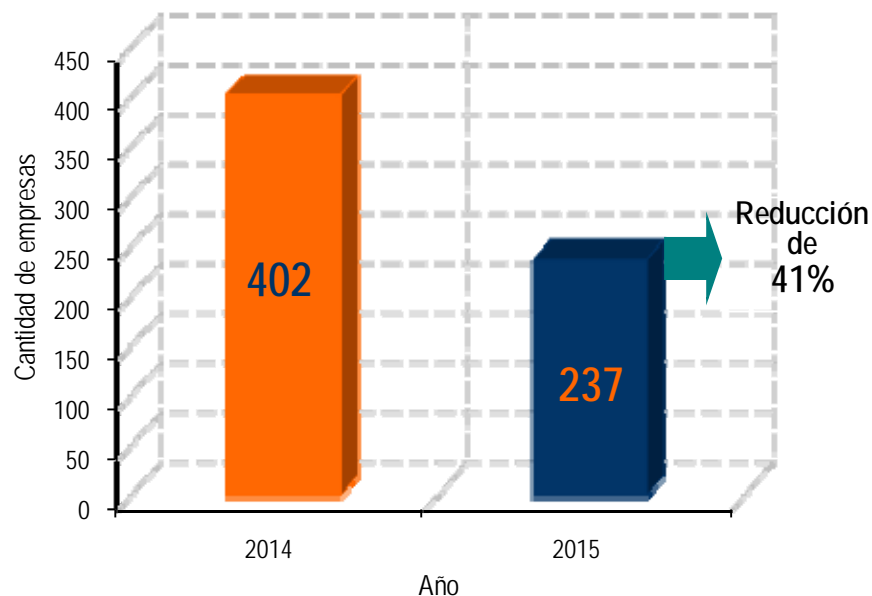
De enero a agosto de la gestión 2015, el departamento de Pando presentó una reducción de 41% ó 165 empresas respecto a las inscritas de enero a agosto de 2014. Ver cuadro N° 4 y gráfico N° 7.

Cuadro N° 4
Bolivia: Inscripción de empresas según departamento, enero a agosto de las gestiones 2014 y 2015
 (En cantidad de empresas)

DEPARTAMENTO	2014 Enero a agosto	2015 Enero a agosto	CRECIMIENTO	
			En cantidad	En porcentaje
Santa Cruz	8.610	4.071	-4.539	-53%
La Paz	10.474	3.933	-6.541	-62%
Cochabamba	5.940	2.421	-3.519	-59%
Tarija	2.227	618	-1.609	-72%
Chuquisaca	1.710	607	-1.103	-65%
Oruro	1.826	581	-1.245	-68%
Beni	1.026	541	-485	-47%
Potosí	1.708	537	-1.171	-69%
Pando	402	237	-165	-41%
TOTAL	33.923	13.546	-20.377	-60%

Fuente: FUNDEMPRESA

Gráfico N° 7
Pando: Inscripción de empresas, enero a agosto de las gestiones 2014 y 2015
(En cantidad de empresas)



Fuente: FUNDEMPRESA

2.2 Inscripción de empresas por tipo societario

En la gestión 2010 en el departamento de Pando se inscribieron 160 empresas unipersonales; el 2011, 192 empresas; el 2012, 331 empresas; el 2013, 845 empresas; el 2014, 463 empresas y de enero a agosto de 2015, se inscribieron 216 empresas unipersonales. En la gestión 2010 se inscribieron 15 sociedades de responsabilidad limitada; el 2011, 22 empresas; el 2012, 18 empresas; el 2013, 28 empresas; el 2014, 23 empresas y de enero a agosto de 2015, se inscribieron 21 sociedades de responsabilidad limitada. Ver cuadro N° 5.

Cuadro N° 5
Pando: Inscripción de empresas por gestión según tipo societario, 2010 – 2015(1)
(En cantidad de empresas)

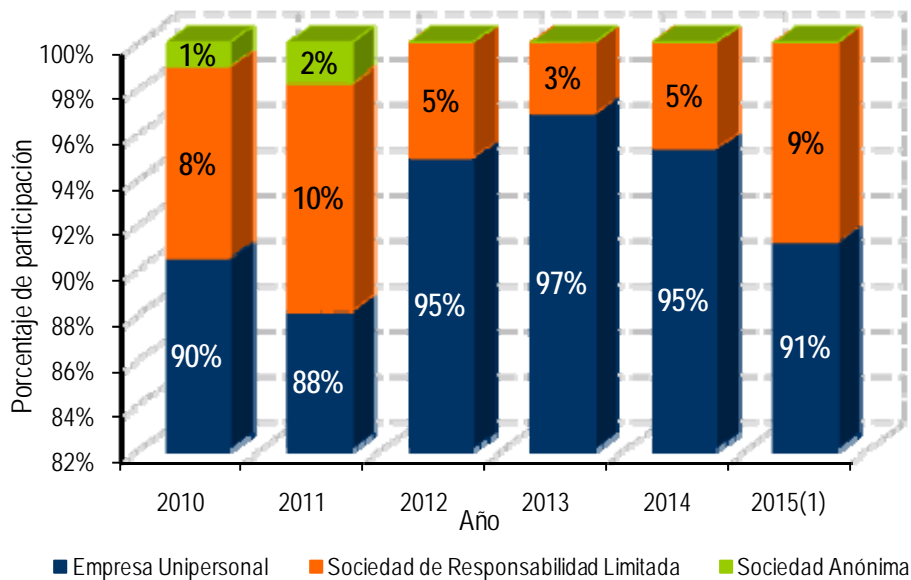
TIPO SOCIETARIO	2010	2011	2012	2013	2014	2015(1)
Empresa Unipersonal	160	192	331	845	463	216
Sociedad de Responsabilidad Limitada	15	22	18	28	23	21
Sociedad Anónima	2	4	0	0	0	0
TOTAL	177	218	349	873	486	237

Fuente: FUNDEMPRESA

(1): Datos al mes de agosto de 2015

En la gestión 2010 en el departamento de Pando el 90% de las inscripciones fueron de empresas unipersonales, de enero a agosto de 2015 el 91%; el 2010 el 8% de las inscripciones fueron sociedades de responsabilidad limitada, de enero a agosto de 2015 el 9%. Ver gráfico N° 8.

Gráfico N° 8
Pando: Inscripción de empresas por gestión según tipo societario, 2010 – 2015(1)
 (En porcentaje)



Fuente: FUNDEMPRESA
 (1): Datos al mes de agosto de 2015

De enero a agosto de la gestión 2014, en el departamento de Pando se inscribieron 388 empresas unipersonales; de enero a agosto de 2015, 216 empresas con una reducción de 44%. Ver cuadro N° 6.

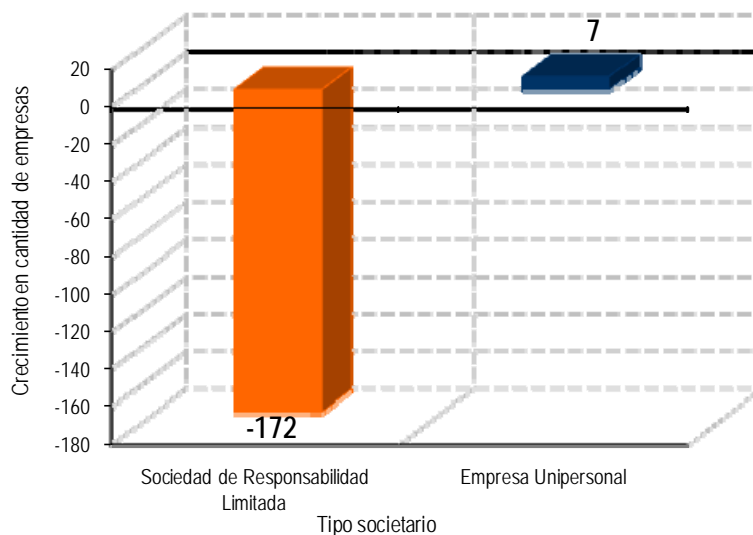
Cuadro N° 6
Pando: Inscripción de empresas según tipo societario, enero a agosto de las gestiones 2014 y 2015
 (En cantidad de empresas)

TIPO SOCIETARIO	2014 Enero a agosto	2015 Enero a agosto	CRECIMIENTO	
			En cantidad	En porcentaje
Sociedad de Responsabilidad Limitada	388	216	-172	-44%
Empresa Unipersonal	14	21	7	50%
TOTAL	402	237	-165	-41%

Fuente: FUNDEMPRESA

De enero a agosto de 2015 por tipo societario, se registró el siguiente comportamiento en inscripciones: sociedades de responsabilidad limitada con 172 empresas menos a las inscritas de enero a agosto de 2014 y empresas unipersonales con 7 empresas adicionales. Ver gráfico N° 9.

Gráfico N° 9
Pando: Crecimiento de la inscripción de empresas por tipo societario, enero a agosto de la gestión 2015 respecto a enero a agosto de la gestión 2014
(En cantidad de empresas)



Fuente: FUNDEMPRESA

2.3 Inscripción de empresas por actividad económica

El año 2010 en el departamento de Pando, del total de inscripciones 61 empresas se dedicaban a la venta por mayor y menor; reparación de vehículos automotores y motocicletas; el 2011, 88 empresas; el 2012, 157 empresas; el 2013, 416 empresas; el 2014, 203 empresas y de enero a agosto de 2015, 91 empresas. El 2010, del total de inscripciones 49 empresas se dedicaban a la construcción; el 2011, 50 empresas; el 2012, 61 empresas; el 2013, 122 empresas; el 2014, 77 empresas y de enero a agosto de 2015, 58 empresas. Ver cuadro N° 7.

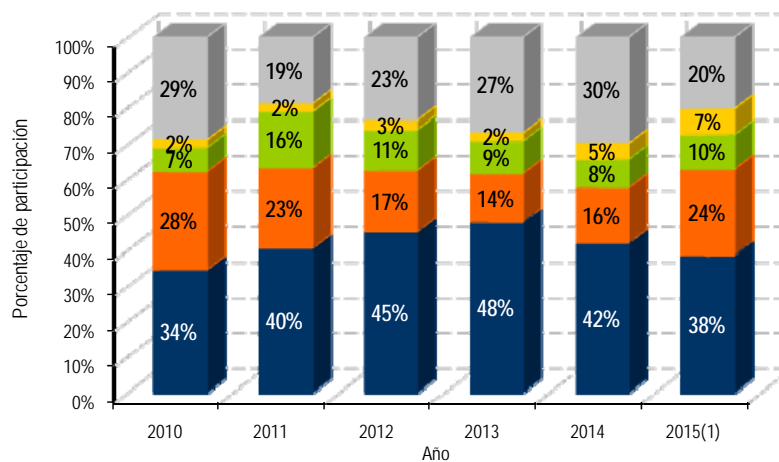
Cuadro N° 7
Pando: Inscripción de empresas por gestión según actividad económica, 2010 – 2015(1)
(En cantidad de empresas)

SECCIÓN	ACTIVIDAD	2010	2011	2012	2013	2014	2015(1)
G	Venta por mayor y por menor: reparación de vehículos automotores y motocicletas	61	88	157	416	203	91
G ₁	Venta por mayor y por menor	60	84	146	388	180	82
G ₂	Reparación de vehículos automotores	0	0	5	16	10	3
G ₃	Venta y reparación de motocicletas	1	4	6	12	13	6
F	Construcción	49	50	61	122	77	58
C	Industria manufacturera	12	34	40	80	39	23
N	Actividades de servicios administrativos y de apoyo	4	5	9	20	22	17
M	Servicios profesionales y técnicos	11	10	19	55	29	14
I	Actividades de alojamiento y servicio de comidas	7	9	20	58	40	12
J	Información y comunicaciones	22	9	20	50	25	7
H	Transporte y almacenamiento	4	2	5	16	7	5
K	Intermediación financiera y seguros	1	0	1	3	3	2
R	Actividades artísticas de entretenimiento y recreativas	1	1	7	17	6	2
S	Otras actividades de servicios	0	1	2	10	12	2
A	Agricultura, ganadería, caza, pesca y silvicultura	1	6	3	4	7	1
L	Actividades inmobiliarias	0	0	1	7	5	1
P	Servicios de educación	3	2	1	3	3	1
Q	Servicios de salud y de asistencia social	1	1	3	7	7	1
B	Explotación de minas y canteras	0	0	0	2	1	0
E	Suministro de agua; evacuación de aguas residuales, gestión de desechos y descontaminación	0	0	0	3	0	0
TOTAL		177	218	349	873	486	237

Fuente: FUNDEMPRESA
 (1): Datos al mes de agosto de 2015

El año 2010 en el departamento de Pando, el 34% de inscripciones fueron de empresas dedicadas a la venta por mayor y menor; reparación de vehículos automotores y motocicletas, de enero a agosto de 2015 el 38%. El 2010, el 28% de inscripciones fueron de empresas dedicadas a la construcción, de enero a agosto de 2015 el 24%. Ver gráfico N° 10.

Gráfico N° 10
Pando: Inscripción de empresas por gestión según actividad económica, 2010 – 2015(1)
(En porcentaje)



Fuente: FUNDEMPRESA
 (1): Datos al mes de agosto de 2015

De enero a agosto de 2015, en el departamento de Pando, del total de empresas inscritas 91 empresas se dedicaban a la venta por mayor y menor; reparación de vehículos automotores y motocicletas con una reducción de 47%, 58 empresas se dedicaban a la construcción con una reducción de 6% y 23 empresas se dedicaban a la industria manufacturera con una reducción de 18%. Ver cuadro N° 8.

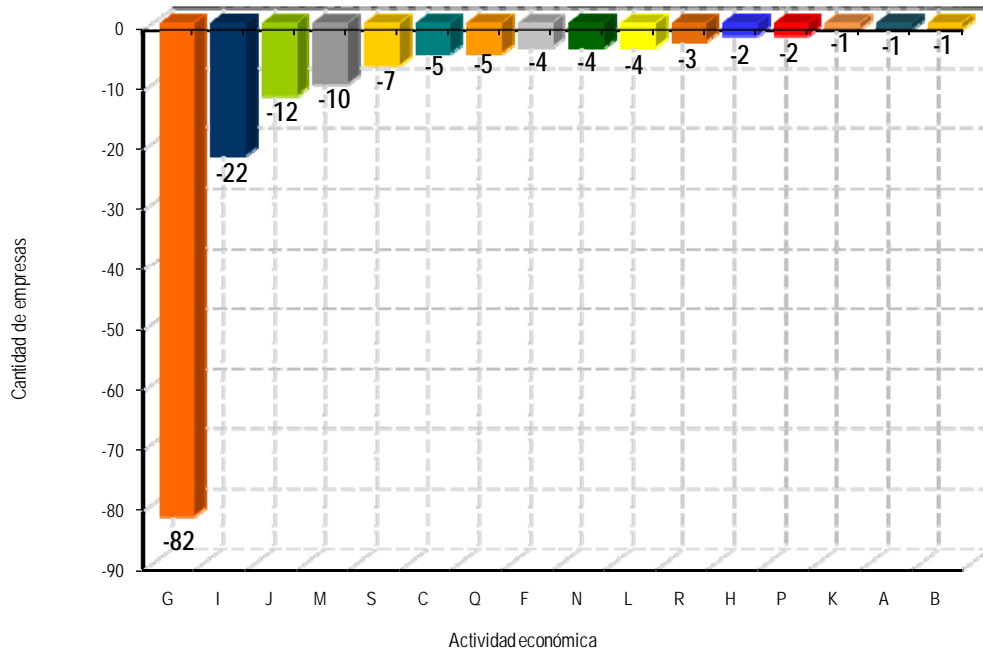
Cuadro N° 8
Pando: Inscripción de empresas según actividad económica, enero a agosto de las gestiones
2014 y 2015
(En cantidad de empresas)

SECCIÓN	ACTIVIDAD	2014	2015	CRECIMIENTO	
		Enero a agosto	Enero a agosto	En cantidad	En porcentaje
G	Venta por mayor y por menor: reparación de vehículos	173	91	-82	-47%
G ₁	Venta por mayor y por menor	154	82	-72	-47%
G ₂	Reparación de vehículos automotores	9	3	-6	-67%
G ₃	Venta y reparación de motocicletas	10	6	-4	-40%
F	Construcción	62	58	-4	-6%
C	Industria manufacturera	28	23	-5	-18%
N	Actividades de servicios administrativos y de apoyo	21	17	-4	-19%
M	Servicios profesionales y técnicos	24	14	-10	-42%
I	Actividades de alojamiento y servicio de comidas	34	12	-22	-65%
J	Información y comunicaciones	19	7	-12	-63%
H	Transporte y almacenamiento	7	5	-2	-29%
K	Intermediación financiera y seguros	3	2	-1	-33%
R	Actividades artísticas de entretenimiento y recreativas	5	2	-3	-60%
S	Otras actividades de servicios	9	2	-7	-78%
A	Agricultura, ganadería, caza, pesca y silvicultura	2	1	-1	-50%
L	Actividades inmobiliarias	5	1	-4	-80%
P	Servicios de educación	3	1	-2	-67%
Q	Servicios de salud y de asistencia social	6	1	-5	-83%
B	Explotación de minas y canteras	1	0	-1	-100%
TOTAL		402	237	-165	-41%

Fuente: FUNDEMPRESA

De enero a agosto de 2015 por actividad económica, se registró el siguiente comportamiento en inscripciones: empresas dedicadas a la venta por mayor y menor; reparación de vehículos automotores y motocicletas con 82 empresas menos a las inscritas de enero a agosto de 2014; empresas dedicadas a las actividades de alojamiento y servicio de comidas con 22 empresas menos y empresas dedicadas a información y comunicaciones con 12 empresas menos. Ver gráfico N° 11.

Gráfico N° 11
Pando: Crecimiento de la inscripción de empresas según actividad económica, enero a agosto de la gestión 2015 respecto a enero a agosto de la gestión 2014 (En cantidad de empresas)



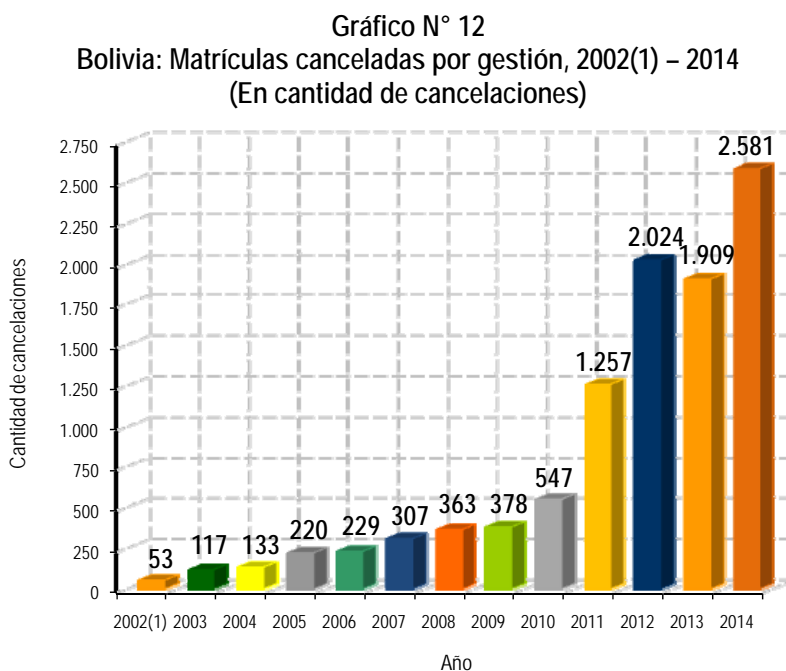
Fuente: FUNDEMPRESA

Capítulo 3

Cancelación de matrículas de
comercio o cierre de empresas en el
departamento de Pando

3.1 Cancelación de matrículas al mes de agosto de 2015

A nivel nacional, el 2009, 378 empresas cancelaron su Matrícula de Comercio, 547 el año 2010, 1.257 el año 2011, 2.024 el año 2012, 1909 el año 2013 y 2.581 durante el 2014. Ver gráfico N° 12.



Fuente: FUNDEMPRESA
(1): Datos a partir de la administración de FUNDEMPRESA

De enero a agosto de 2015 a nivel nacional se cancelaron 3.949 matrículas de comercio, de las cuales 8 se encontraban en el departamento de Pando, ocupando el noveno lugar a nivel nacional. Ver cuadro N° 9.

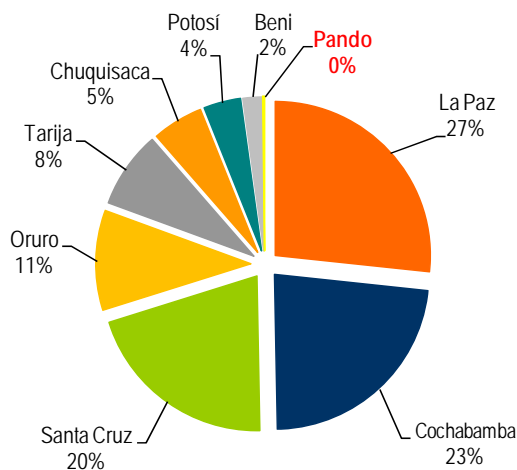
Cuadro N° 9
Bolivia: Matrículas canceladas por gestión según departamento, 2010 – 2015(1)
(En cantidad de cancelaciones)

DEPARTAMENTO	2010	2011	2012	2013	2014	2015(1)
La Paz	170	383	569	533	711	1.054
Cochabamba	96	340	405	392	587	909
Santa Cruz	155	219	426	516	671	807
Oruro	24	107	176	141	226	413
Tarija	22	75	184	129	128	316
Chuquisaca	25	51	78	83	118	211
Potosí	35	44	96	47	57	153
Beni	16	33	74	56	72	78
Pando	4	5	16	12	11	8
TOTAL	547	1.257	2.024	1.909	2.581	3.949

Fuente: FUNDEMPRESA
(1): Datos al mes de agosto de 2015

De enero a agosto de 2015 la cantidad de matrículas canceladas en el departamento de Pando representó el 0% a nivel nacional. Ver gráfico N° 13.

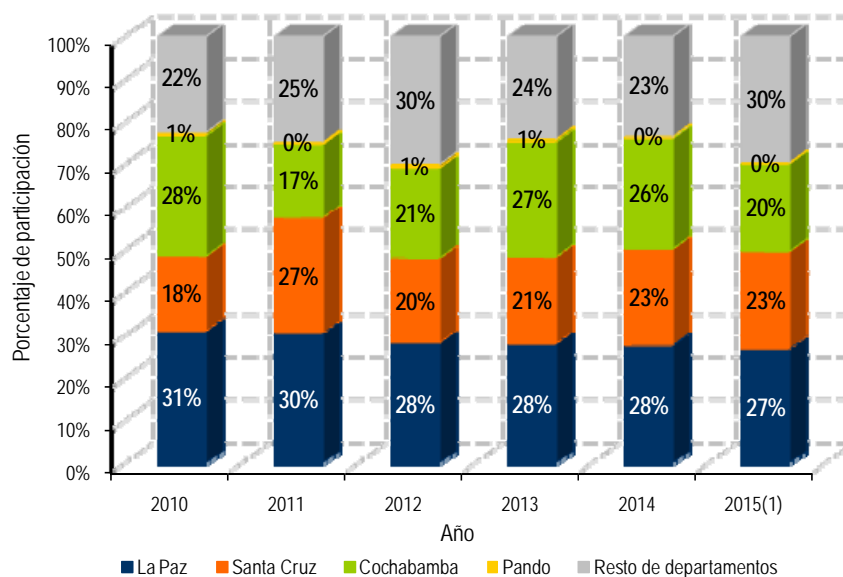
Gráfico N° 13
Bolivia: Matrículas canceladas por departamento, 2015(1)
(En porcentaje)



Fuente: FUNDEMPRESA

En la gestión 2010, a nivel nacional el 1% del total de cancelaciones de matrículas de comercio fue del departamento de Pando, de enero a agosto de 2015 el 0%. Ver gráfico N° 14.

Gráfico N° 14
Bolivia: Matrículas canceladas por gestión según departamento, 2010 – 2015(1)
(En porcentaje)



Fuente: FUNDEMPRESA
(1): Datos al mes de agosto de 2015

De enero a agosto de 2014 en el departamento de Pando se cancelaron 8 matrículas de comercio, de enero a agosto de 2015 también se cancelaron 8. Ver cuadro de N° 15 y gráfico N° 10.

Cuadro N° 10
Bolivia: Matrículas canceladas según departamento, enero a agosto de las gestiones 2014 y 2015
(En cantidad de cancelaciones)

DEPARTAMENTO	2014 Enero a agosto	2015 Enero a agosto	CRECIMIENTO	
			En cantidad	En porcentaje
La Paz	487	1.054	567	116%
Cochabamba	411	909	498	121%
Santa Cruz	425	807	382	90%
Oruro	161	413	252	157%
Tarija	97	316	219	226%
Chuquisaca	79	211	132	167%
Potosí	37	153	116	314%
Beni	50	78	28	56%
Pando	8	8	0	0%
TOTAL	1.755	3.949	2.194	125%

Fuente: FUNDEMPRESA

3.2 Cancelación de Matrículas por tipo societario

En la gestión 2010 en el departamento de Pando se registraron 2 cancelaciones de empresas unipersonales; el 2011, 4 cancelaciones; el 2012, 14 cancelaciones; el 2013, 10 cancelaciones; el 2014, 11 cancelaciones y de enero a agosto de 2015, 8 cancelaciones de empresas unipersonales. En la gestión 2010 en el departamento de Pando se registraron 2 cancelaciones de sociedades de responsabilidad limitada; el 2011, 1 cancelación; el 2012, 2 cancelaciones; el 2013, 2 cancelaciones; el 2014 y de enero a agosto de 2015, no se registraron cancelaciones. Ver cuadro N° 11.

Cuadro N° 11
Pando: Matrículas canceladas por gestión según tipo societario, 2010 – 2015(1)
(En cantidad de cancelaciones)

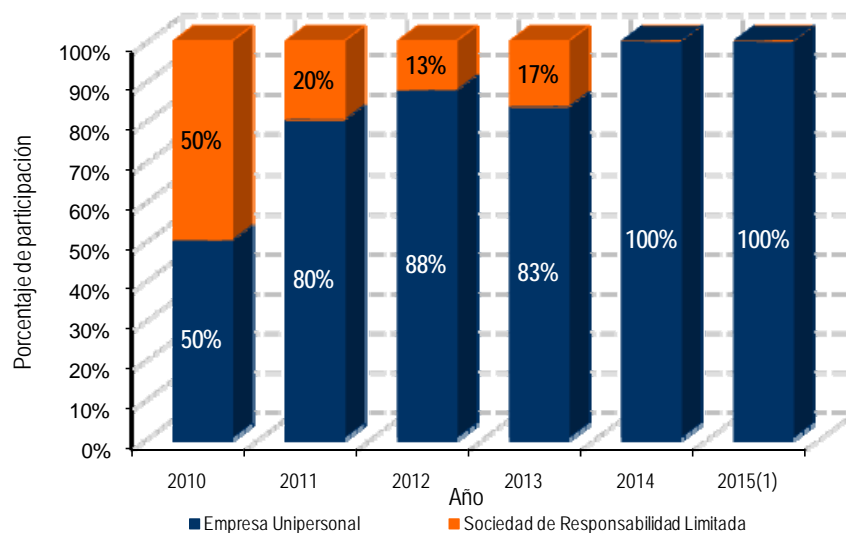
TIPO SOCIETARIO	2010	2011	2012	2013	2014	2015(1)
Empresa Unipersonal	2	4	14	10	11	8
Sociedad de Responsabilidad Limitada	2	1	2	2	0	0
TOTAL	4	5	16	12	11	8

Fuente: FUNDEMPRESA

(1): Datos al mes de agosto de 2015

En la gestión 2010 en el departamento de Pando el 50% de las cancelaciones fueron de empresas unipersonales, de enero a agosto de 2015 fueron el 100%. Ver gráfico N° 15.

Gráfico N° 15
Pando: Matrículas canceladas por gestión según tipo societario, 2010 – 2015(1)
 (En porcentaje)



Fuente: FUNDEMPRESA
 (1): Datos al mes de agosto de 2015

De enero a agosto de la gestión 2015, en el departamento de Pando la cancelación de matrículas de comercio de empresas unipersonales fue la misma que de enero a agosto de la gestión 2014. Ver cuadro N° 12.

Cuadro N° 12
Pando: Matrículas canceladas según tipo societario, enero a agosto de las gestiones 2014 y 2015
 (En cantidad de cancelaciones)

TIPO SOCIETARIO	2014 Enero a agosto	2015 Enero a agosto	CRECIMIENTO	
			En cantidad	En porcentaje
Empresa Unipersonal	8	8	0	0%
TOTAL	8	8	0	0%

Fuente: FUNDEMPRESA

3.3 Cancelación de Matrículas por actividad económica

En la gestión 2010 en el departamento de Pando se registró 1 cancelación de empresas que se dedicaban a la venta por mayor y menor; reparación de vehículos automotores y motocicletas; el 2011, 4 cancelaciones; el 2012, 10 cancelaciones; el 2013, 8 cancelaciones; el 2014, 8 cancelaciones y de enero a agosto de 2015, se registraron 3 cancelaciones. En las gestiones 2010 y 2011 no se registraron cancelaciones de empresas que se dedicaban a las actividades de alojamiento y servicio de comidas; el 2012 se registró 1 cancelación; el 2013, 1 cancelación; el 2014, 1 cancelación y de enero a agosto de 2015, 2 cancelaciones. Ver cuadro N° 13.

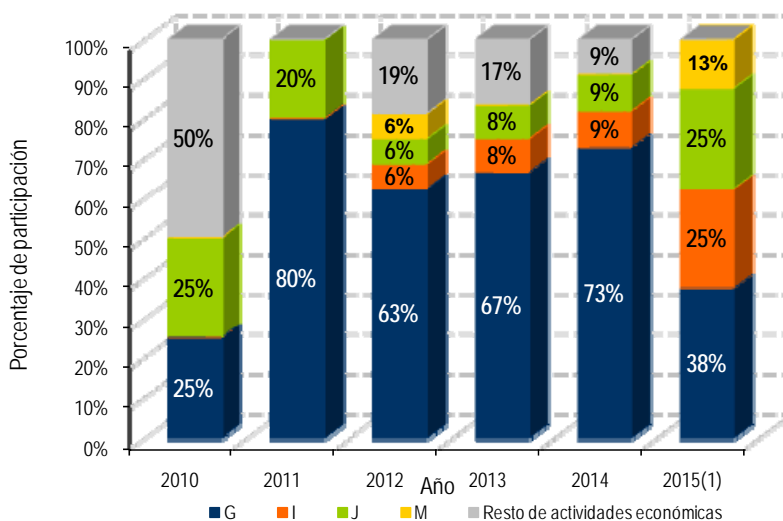
Cuadro N° 13
Pando: Matrículas canceladas por gestión según actividad económica, 2010 – 2015(1)
 (En cantidad de cancelaciones)

SECCIÓN	ACTIVIDAD	2010	2011	2012	2013	2014	2015(1)
G	Venta por mayor y por menor: reparación de vehículos automotores y motocicletas	1	4	10	8	8	3
G ₁	Venta por mayor y por menor	1	4	9	8	8	3
G ₃	Venta y reparación de motocicletas	0	0	1	0	0	0
I	Actividades de alojamiento y servicios de comidas	0	0	1	1	1	2
J	Información y comunicaciones	1	1	1	1	1	2
M	Servicios profesionales y técnicos	0	0	1	0	0	1
C	Industria manufacturera	1	0	0	0	0	0
F	Construcción	1	0	1	0	1	0
H	Transporte y almacenamiento	0	0	1	1	0	0
N	Actividades de servicios administrativos y de apoyo	0	0	1	0	0	0
S	Otras actividades de servicio	0	0	0	1	0	0
TOTAL		4	5	16	12	11	8

Fuente: FUNDEMPRESA
 (1): Datos al mes de agosto de 2015

En la gestión 2010 en el departamento de Pando el 25% de las cancelaciones fueron de empresas que se dedicaban a la venta por mayor y menor; reparación de vehículos automotores y motocicletas, de enero a agosto de 2015 el 38%; el 2010 no hubo cancelaciones de empresas que se dedicaban a las actividades de alojamiento y servicio de comidas, de enero a agosto de 2015 las cancelaciones fueron del 25%. Ver gráfico N° 16.

Gráfico N° 16
Pando: Matrículas canceladas por gestión según actividad económica, 2010 – 2015(1)
 (En porcentaje)



Fuente: FUNDEMPRESA
 (1): Datos al mes de agosto de 2015

De enero a agosto de la gestión 2015, en el departamento de Pando hubo una reducción de 40% en la cancelación de matrículas de comercio de empresas que se dedicaban a la venta al por mayor y menor, comparado con enero a agosto de la gestión 2014 y un crecimiento de 100% en empresas que se dedicaban a las actividades de alojamiento y servicio de comidas. Ver cuadro N° 14.

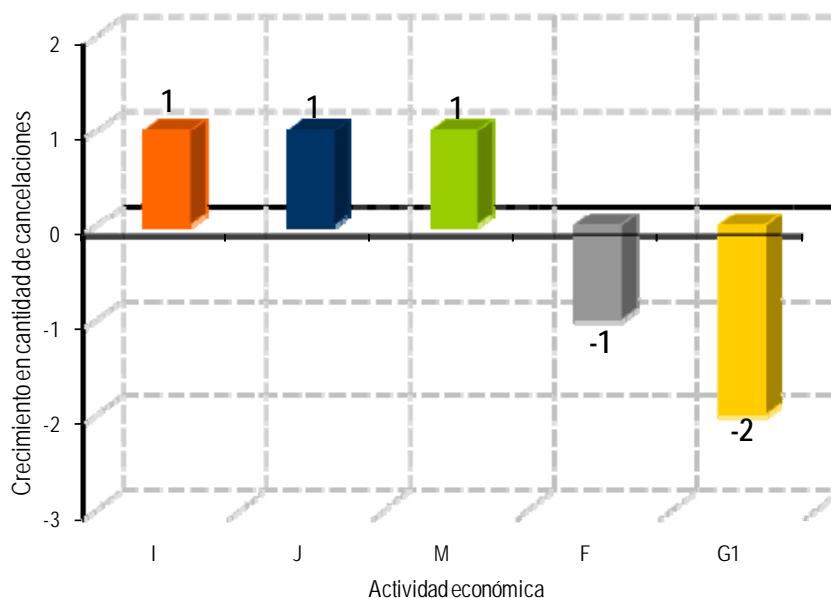
Cuadro N° 14
Pando: Matrículas canceladas según actividad económica, enero a agosto de las gestiones
2014 y 2015
(En cantidad de cancelaciones)

SECCIÓN	ACTIVIDAD	2014 Enero a agosto	2015 Enero a agosto	CRECIMIENTO	
				En cantidad	En porcentaje
G ₁	Venta por mayor y por menor	5	3	-2	-40%
I	Actividades de alojamiento y servicios de comidas	1	2	1	100%
J	Información y comunicaciones	1	2	1	100%
M	Servicios profesionales y técnicos	0	1	1	n.a
F	Construcción	1	0	-1	-100%
TOTAL		8	8	0	0%

Fuente: FUNDEMPRESA
n.a.: No aplicable

De enero a agosto de 2015 por actividad económica, se registró el siguiente comportamiento en cancelaciones: empresas que se dedicaban a las actividades de alojamiento y servicio de comidas con 1 cancelación adicional a las canceladas de enero a agosto de 2014; empresas que se dedicaban a información y comunicaciones con 1 cancelación adicional y empresas que se dedicaban a servicios profesionales y técnicos con 1 cancelación adicional. Ver gráfico N° 17.

Gráfico N° 17
Pando: Crecimiento de la cancelación de matrículas según actividad económica, enero a agosto de la
gestión 2015 respecto a enero a agosto de la gestión 2014
(En cantidad de cancelaciones)



Fuente: FUNDEMPRESA