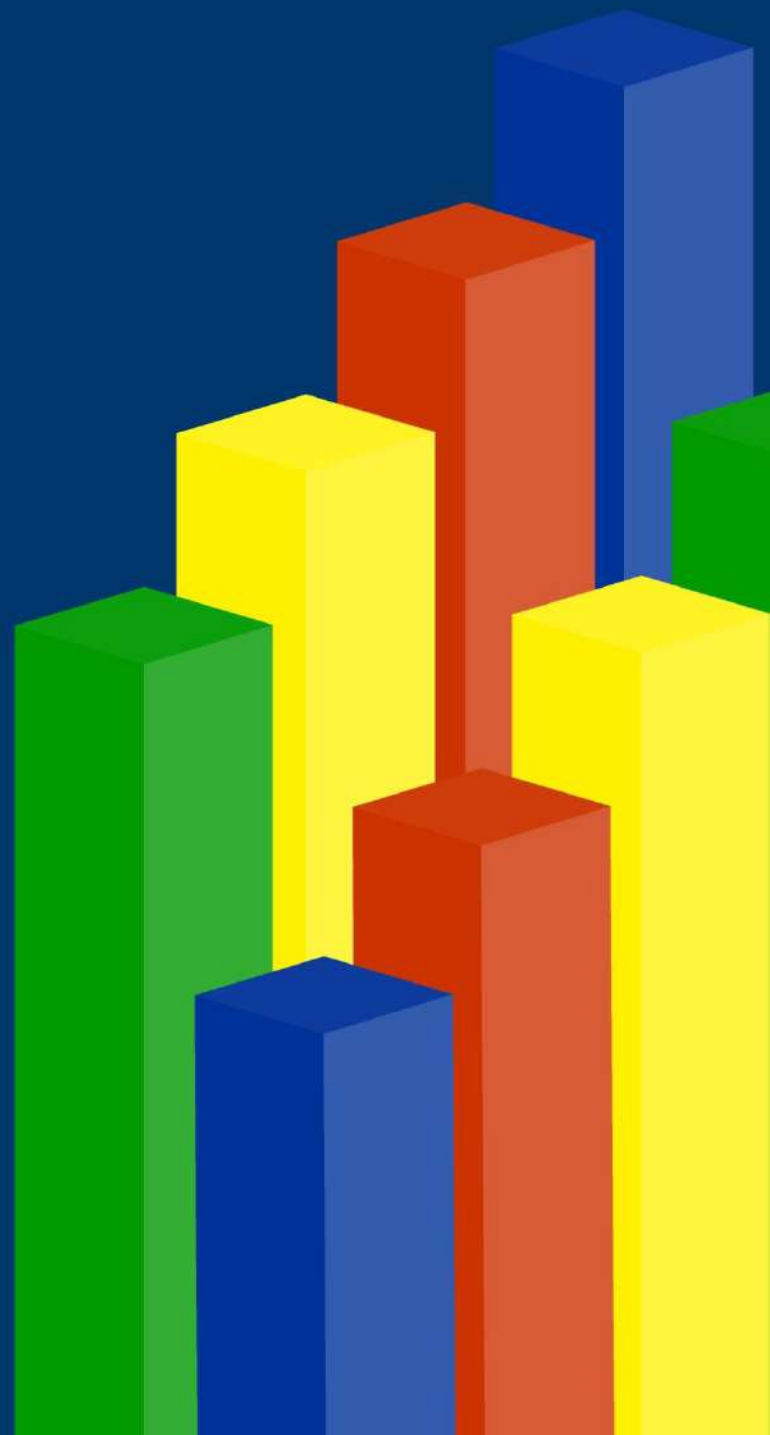


Estadísticas del Registro de Comercio de Bolivia

Municipio de El Alto

Enero 2022



PRESENTACIÓN

La Fundación para el Desarrollo Empresarial - FUNDEMPRESA tiene la visión de ser referente institucional de información para el apoyo al desarrollo empresarial en Bolivia.

Es por esta razón que la Fundación elabora estadísticas utilizando como única fuente la información del Registro de Comercio, con el objetivo de mostrar el comportamiento y las tendencias de la actividad empresarial por su ubicación geográfica, el tipo societario y la actividad económica.

De esta manera, por motivo de las efemérides del municipio de El Alto, se elaboró el documento “Estadísticas del Registro de Comercio de Bolivia. Municipio de El Alto al mes de enero 2022”.

FUNDEMPRESA

CONTENIDO

1. Base Empresarial Vigente del municipio de El Alto	4
1.1 Base Empresarial Vigente al mes de enero 2022	5
1.2 Base Empresarial Vigente en El Alto por tipo societario	6
1.3 Base Empresarial Vigente en El Alto por actividad económica	7
2. Inscripción de empresas en el municipio de El Alto	10
2.1 Inscripción de empresas al mes de enero 2022	11
2.2 Inscripción de empresas en El Alto por tipo societario	13
2.3 Inscripción de empresas en El Alto por actividad económica	15
3. Actualización de matrículas del municipio de El Alto	18
3.1 Actualización de matrículas al mes de enero 2022	19
3.2 Actualización de matrículas en El Alto por tipo societario	19
3.3 Actualización de matrículas en El Alto por actividad económica	20
4. Cancelación de matrículas de comercio o cierre de empresas en el municipio El Alto	22
4.1 Cancelación de matrículas al mes de enero 2022	23
4.2 Cancelación de matrículas en El Alto por tipo societario	25
4.3 Cancelación de matrículas en El Alto por actividad económica	27

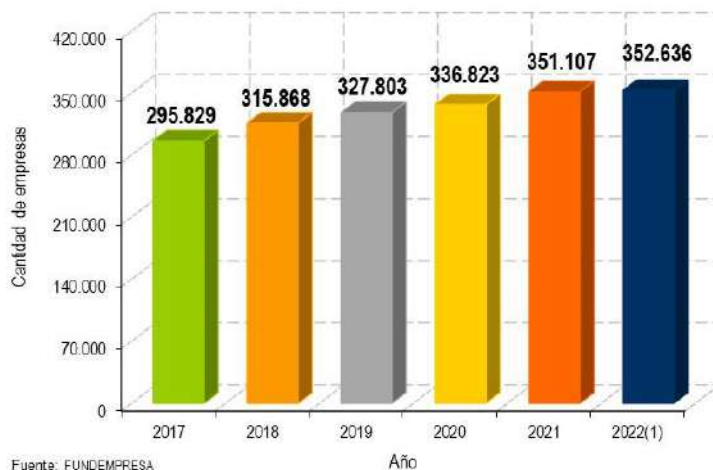
Capítulo 1

Base Empresarial Vigente del
municipio de El Alto

1.1 Base Empresarial Vigente al mes de enero de 2022

Al mes de enero 2022, la Base Empresarial Vigente a nivel nacional contó con 352.636 empresas. Ver gráfico N° 1.

Gráfico N° 1
Bolivia: Base Empresarial Vigente por gestión, 2017 – 2022(1)
(En cantidad de empresas)



Fuente: FUNDEMPRESA
(1): Datos al mes de enero de 2022

Al mes de enero de 2022, la Base Empresarial Vigente del departamento de La Paz conto con 109.312 empresas de las cuales 30.582 o 28.0% se encontraban en el municipio de El Alto. Ver cuadro N° 1.

Cuadro N° 1
La Paz: Base Empresarial Vigente de empresas por gestión según municipio, 2017 – 2022(1)
(En cantidad de empresas)

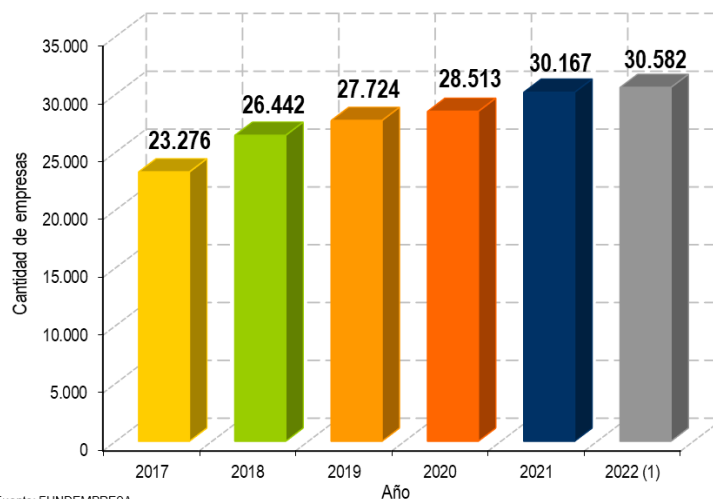
MUNICIPIO	2017	2018	2019	2020	2021	2022 (1)
El Alto	23.276	26.442	27.724	28.513	30.167	30.582
Resto de Municipios	65.479	71.043	73.663	75.831	78.754	78.730
TOTAL	88.755	97.485	101.387	104.344	108.921	109.312

Fuente: FUNDEMPRESA

(1): Datos al mes de enero de 2022

La gestión 2017 la Base Empresarial Vigente del municipio de El Alto contaba con 23.276 empresas; el 2018, 26.442; el 2019, 27.724; el 2020, 28.513; el 2021, 30.167 y al mes de enero de 2022, 30.582 empresas. Ver gráfico N° 2.

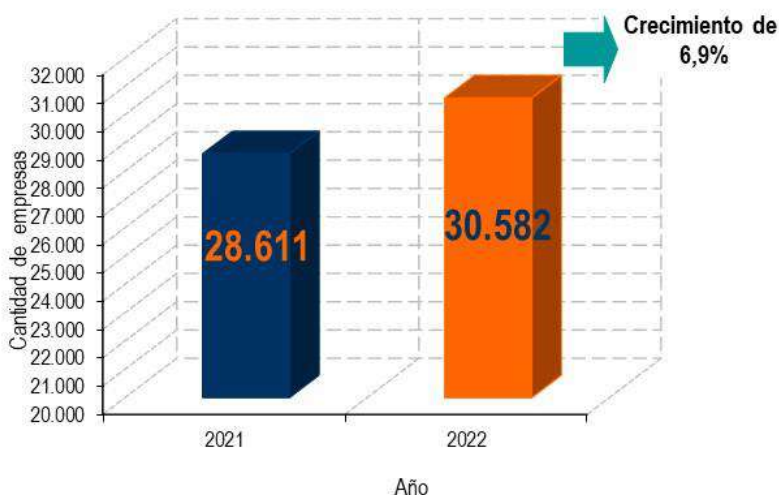
Gráfico N° 2
El Alto: Base Empresarial Vigente por gestión, 2017 – 2022(1)
 (En cantidad de empresas)



Fuente: FUNDEMPRESA
 (1): Datos al mes de enero de 2022

Al mes de enero de la gestión 2021, el municipio de El Alto contaba con 28.611 empresas, al mes de enero de la gestión 2022 contó con 30.582 empresas, representando un crecimiento de 6.9%. Ver gráfico N° 3.

Gráfico N° 3
El Alto: Base Empresarial Vigente, al mes de enero de las gestiones 2021 y 2022
 (En cantidad de empresas)



Fuente: FUNDEMPRESA

1.2 Base Empresarial Vigente de El Alto por tipo societario

Al mes de enero de la gestión 2022, el municipio de El Alto contaba con 25.900 empresas unipersonales con un crecimiento de 5.8% respecto a similar periodo de la gestión anterior; 4.598 empresas de sociedades de responsabilidad limitada con un crecimiento de 13.0% respecto a similar periodo de la gestión anterior. Ver cuadro N° 2.

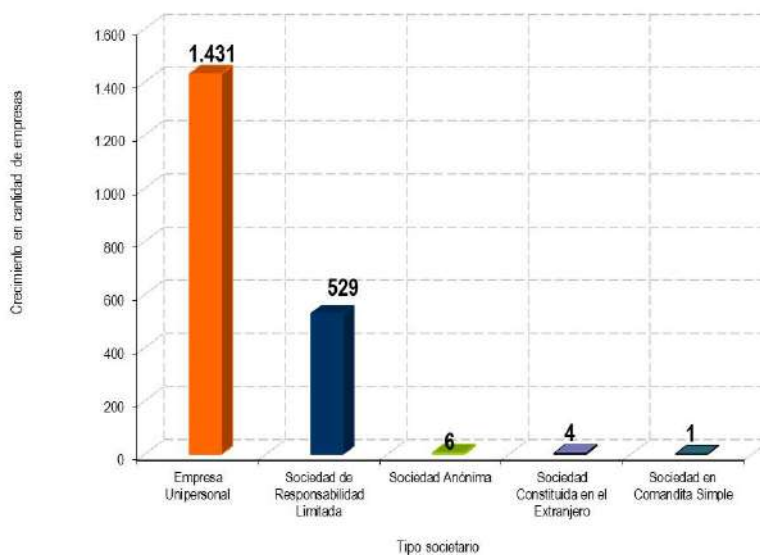
Cuadro N° 2
El Alto: Base Empresarial Vigente según tipo societario, al mes de enero de las gestiones 2021 y 2022
(En cantidad de empresas)

TIPO SOCIETARIO	2021 Enero	2022 Enero	CRECIMIENTO	
			En cantidad	En porcentaje
Empresa Unipersonal	24.469	25.900	1.431	5,8%
Sociedad de Responsabilidad Limitada	4.069	4.598	529	13,0%
Sociedad Anónima	65	71	6	9,2%
Sociedad Constituida en el Extranjero	7	11	4	57,1%
Sociedad en Comandita Simple	1	2	1	100,0%
TOTAL	28.611	30.582	1.971	6,9%

Fuente: FUNDEMPRESA

Al mes de enero de la gestión 2022, en el municipio de El Alto las empresas unipersonales registraron un crecimiento de 1.431 empresas adicionales respecto a similar periodo de la gestión 2021 y las sociedades de responsabilidad limitada 529 empresas adicionales. Ver gráfico N°4.

Gráfico N° 4
El Alto: Crecimiento de la Base Empresarial Vigente según tipo societario, al mes de enero de las gestiones 2021 y 2022
(En cantidad de empresas)



Fuente: FUNDEMPRESA

1.3 Base Empresarial Vigente de El Alto por actividad económica

Al mes de enero de la gestión 2022, en el municipio de El Alto, 10.932 empresas se dedicaban a la venta por mayor y menor; reparación de vehículos automotores y motocicletas con un crecimiento de 5.6% respecto a similar periodo de la gestión anterior, 6.237 empresas se dedicaban a la construcción con un crecimiento de 7.1% y 3.697 empresas se dedicaban a la industria manufacturera con un crecimiento de 6.9%. Ver cuadro N° 3.

Cuadro N° 3
El Alto: Base Empresarial Vigente según actividad económica, al mes de enero de las gestiones
2021 y 2022
(En cantidad de empresas)

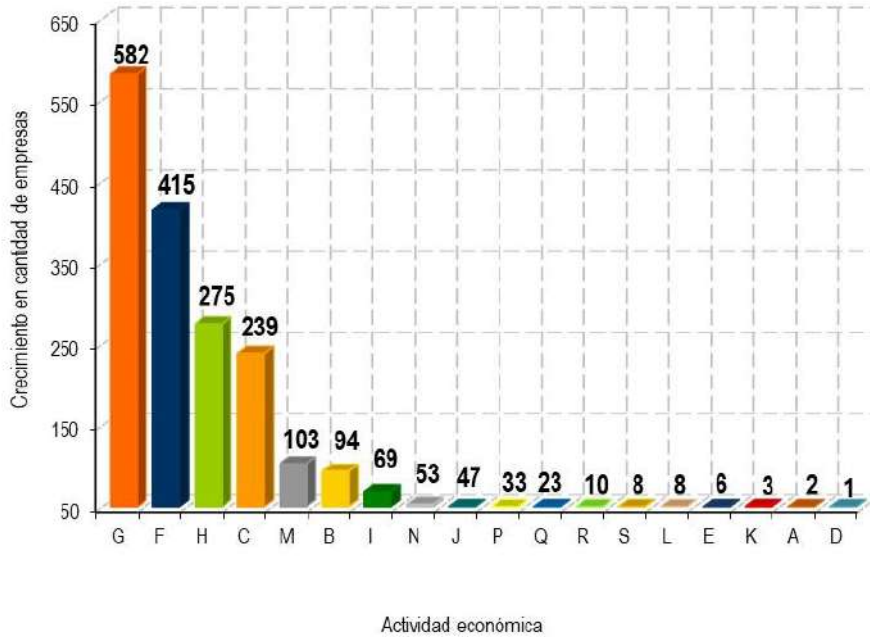
SECCIÓN	ACTIVIDAD	2021	2022	CRECIMIENTO	
		Enero	Enero	En cantidad	En porcentaje
G	Venta por mayor y por menor: reparación de vehículos automotores y motocicletas	10.350	10.932	582	5,6%
G ₁	Venta por mayor y por menor	9.787	10.350	563	5,8%
G ₂	Reparación de vehículos automotores	510	523	13	2,5%
G ₃	Venta y reparación de motocicletas	53	59	6	11,3%
F	Construcción	5.822	6.237	415	7,1%
C	Industria manufacturera	3.458	3.697	239	6,9%
H	Transporte y almacenamiento	2.831	3.106	275	9,7%
M	Servicios profesionales y técnicos	1.263	1.366	103	8,2%
J	Información y comunicaciones	1.217	1.264	47	3,9%
I	Actividades de alojamiento y servicio de comidas	978	1.047	69	7,1%
N	Actividades de servicios administrativos y de apoyo	523	576	53	10,1%
B	Explotación de minas y canteras	451	545	94	20,8%
S	Otras actividades de servicios	364	372	8	2,2%
P	Servicios de educación	334	367	33	9,9%
Q	Servicios de salud y de asistencia social	298	321	23	7,7%
L	Actividades inmobiliarias	247	255	8	3,2%
R	Actividades artísticas de entretenimiento y recreativas	165	175	10	6,1%
K	Intermediación financiera y seguros	171	174	3	1,8%
A	Agricultura, ganadería, caza, pesca y silvicultura	80	82	2	2,5%
E	Suministro de agua; evacuación de aguas residuales, gestión de desechos y descontaminación	52	58	6	11,5%
D	Suministro de electricidad, gas, vapor y aire acondicionado	4	5	1	25,0%
	Actividad no declarada	3	3	0	0,0%
TOTAL		28.611	30.582	1.971	6,9%

Fuente: FUNDEMPRESA

G(*): Corresponde a la sumatoria de G1+G2+G3

Al mes de enero de la gestión 2021, en el municipio de El Alto, por actividad económica se registró el siguiente comportamiento respecto a similar periodo de la gestión anterior: empresas dedicadas a la venta por mayor y menor; reparación de vehículos automotores y motocicletas con 582 empresas adicionales, empresas dedicadas a la construcción, con 415 empresas adicionales, y empresas dedicadas al transporte y almacenamiento con 275 empresas adicionales. Ver gráfico N°5.

Gráfico N° 5
El Alto: Crecimiento de la Base Empresarial Vigente según actividad económica, al mes de enero de las gestiones 2021 y 2022 (En cantidad de empresas)



Fuente: FUNDEMPRESA

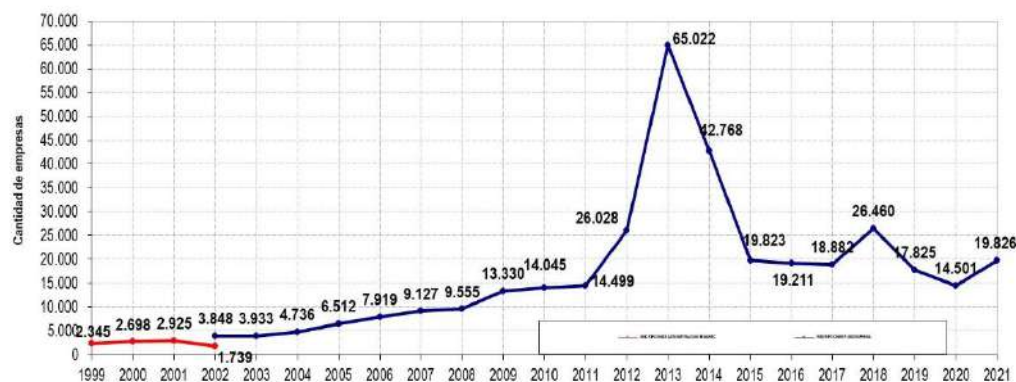
Capítulo 2

Inscripción de empresas en el
municipio de El Alto

2.1 Inscripción de empresas al mes de enero de la gestión 2022

A nivel nacional, el año 2011 se inscribieron 14.499 empresas, en el 2012 fueron 26.028, el 2013 fueron 65.022, el 2014 se inscribieron 42.768, el 2015 fueron 19.823 empresas; el 2016, 19.211 empresas el 2017, 18.882 empresas, el 2018 26.460 empresas, el 2019 17.825 empresas; el 2020 14.501 empresas y el 2021 19.826 empresas. Ver gráfico N° 6.

Gráfico N° 6
Bolivia: Inscripción de empresas por año en el Registro de Comercio de Bolivia, 1999 – 2021
(En cantidad de empresas)



Fuente: FUNDEMPRESA

En la gestión 2017, se inscribieron 5.739 empresas en el departamento de La Paz de las cuales 1.888 ó el 32.9% se encontraban en el municipio de El Alto; a enero de la gestión 2022, se inscribieron 450 empresas en el departamento de La Paz, de las cuales 170 ó el 37.8% se encontraban en el municipio de El Alto. Ver cuadro N° 4 y gráfico N° 7.

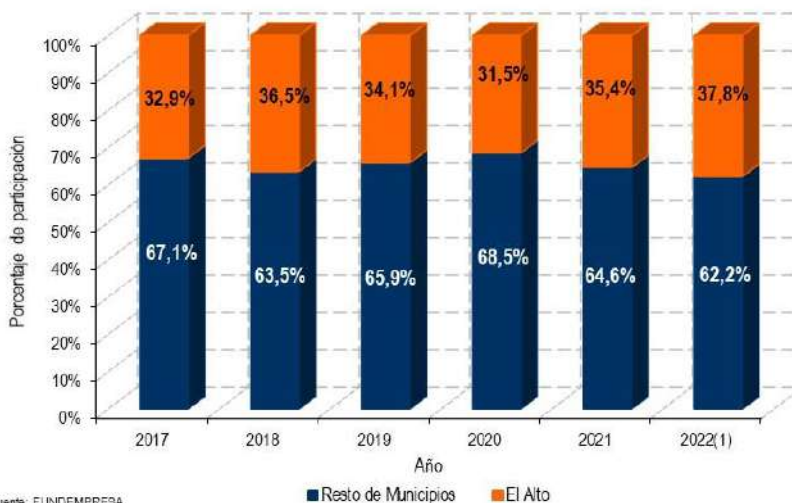
Cuadro N° 4
La Paz: Inscripción de empresas por gestión según municipio, 2017 – 2022(1)
(En cantidad de empresas)

MUNICIPIO	2017	2018	2019	2020	2021	2022(1)
El Alto	1.888	2.771	1.945	1.475	2.260	170
Resto de Municipios	3.851	4.823	3.759	3.214	4.133	280
TOTAL	5.739	7.594	5.704	4.689	6.393	450

Fuente: FUNDEMPRESA

(1): Datos al mes de enero de 2022

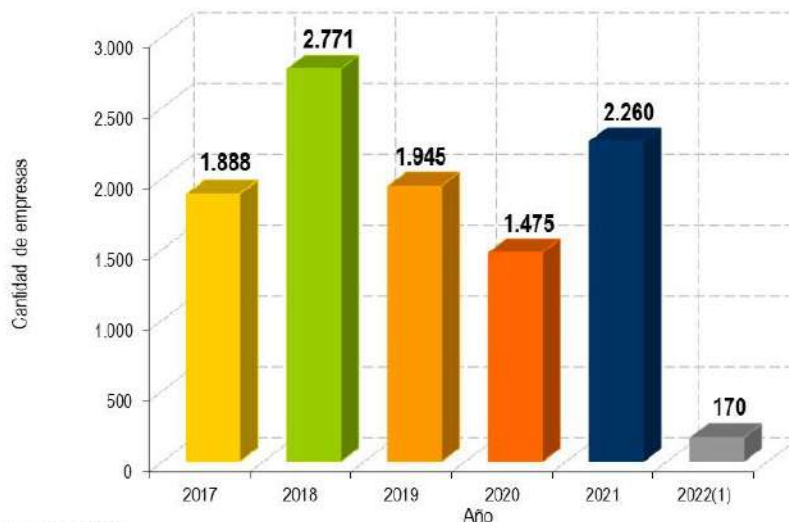
Gráfico N° 7
La Paz: Inscripción de empresas por gestión según municipio, 2017 – 2022(1)
(En porcentaje)



Fuente: FUNDEMPRESA
 (1) Datos al mes de enero de 2022

En la gestión 2017 en el municipio de El Alto se inscribieron 1.888 empresas; el 2018, 2.771 empresas; el 2019, 1.945 empresas; el 2020, 1.475 empresas; el 2021, 2.260 empresas y al mes de enero de la gestión 2022, 170 empresas. Ver gráfico N° 8.

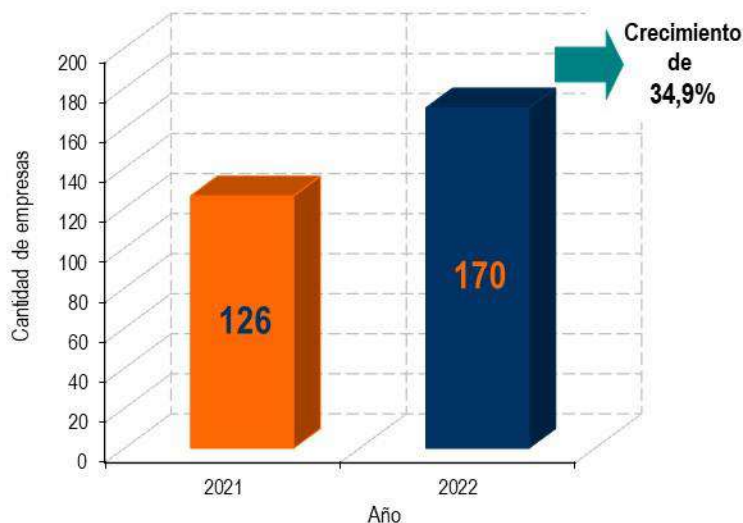
Gráfico N° 8
El Alto: Inscripción de empresas por gestión, 2017 – 2022(1)
(En cantidad de empresas)



Fuente: FUNDEMPRESA
 (1) Datos al mes de enero de 2022

Al mes de enero de la gestión 2021, en el municipio de El Alto se inscribieron 126 empresas; al mes de enero de la gestión 2022 se inscribieron 170 empresas representando un crecimiento de 34.9%. Ver gráfico N° 9.

Gráfico N° 9
El Alto: Inscripción de empresas según tipo societario, al mes de enero de las gestiones 2021 y 2022
(En cantidad de empresas)



Fuente: FUNDEMPRESA

2.2 Inscripción de empresas en El Alto por tipo societario

En la gestión 2017 en el municipio de El Alto se inscribieron 1.583 empresas unipersonales; el 2018, 2.477 empresas; el 2019, 1.639 empresas; el 2020, 1.194 empresas; el 2021, 1.791 empresas y al mes de enero de la gestión 2022, 137 empresas. En la gestión 2017 en el municipio de El Alto se inscribieron 302 sociedades de responsabilidad limitada; el 2018, 292 empresas; el 2019, 304 empresas; el 2020, 278 empresas; el 2021, 466 empresas y al mes de enero de la gestión 2022, 32 empresas de sociedad de responsabilidad limitada. Ver cuadro N° 5.

Cuadro N° 5
El Alto: Inscripción de empresas por gestión según tipo societario, 2017 – 2022(1)
(En cantidad de empresas)

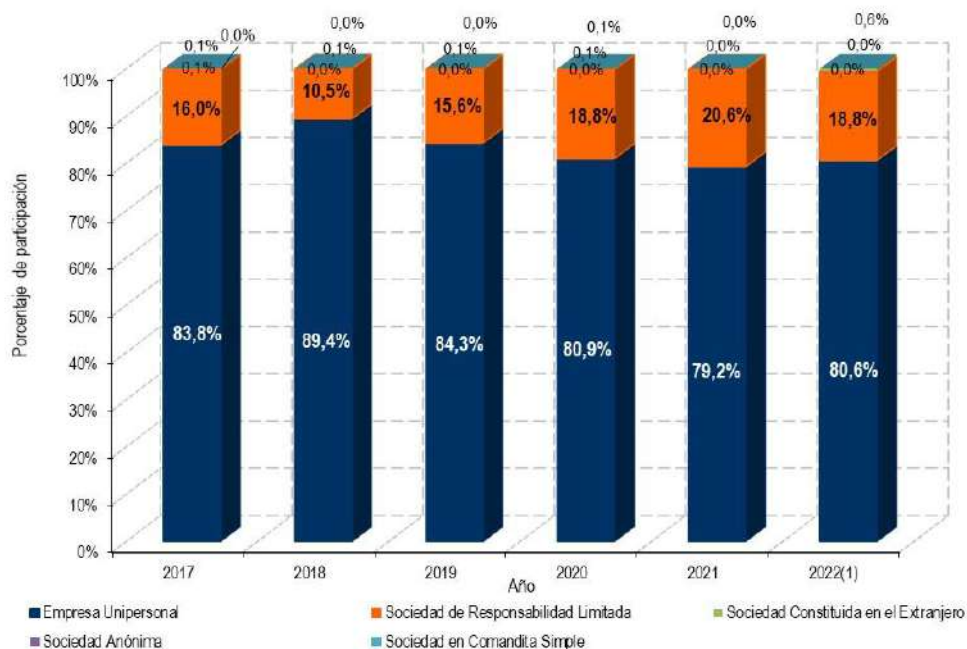
TIPO SOCIETARIO	2017	2018	2019	2020	2021	2022(1)
Empresa Unipersonal	1.583	2.477	1.639	1.194	1.791	137
Sociedad de Responsabilidad Limitada	302	292	304	278	466	32
Sociedad Constituida en el Extranjero	1	0	0	1	1	1
Sociedad Anónima	2	2	2	2	1	0
Sociedad en Comandita Simple	0	0	0	0	1	0
TOTAL	1.888	2.771	1.945	1.475	2.260	170

Elaborado por: FUNDEMPRESA

(1): Datos al mes de enero de 2022

El año 2017 en el municipio de El Alto las inscripciones de empresas unipersonales representaban el 83.8%; a enero de la gestión 2022 representa el 80.6%. El 2017 las inscripciones de sociedades de responsabilidad limitada representaban el 16.0%; a enero de la gestión 2022 representaban el 18.8%. Ver gráfico N° 10.

Gráfico N° 10
El Alto: Inscripción de empresas por gestión según tipo societario, 2017 – 2022(1)
 (En porcentaje)



Fuente: FUNDEMPRESA.
 Datos al mes de enero de 2022;(1)

En el municipio de El Alto, al mes de enero de la gestión 2022, hubo un crecimiento de 52.2% ó 47 empresas unipersonales adicionales respecto a similar periodo en la gestión anterior y sociedad de responsabilidad limitada con una reducción de 11.1% ó 4 empresas menos respecto a similar periodo en la gestión anterior. Ver cuadro N° 6.

Cuadro N° 6
El Alto: Inscripción de empresas según tipo societario, al mes de enero de las gestiones 2021 y 2022
 (En cantidad de empresas)

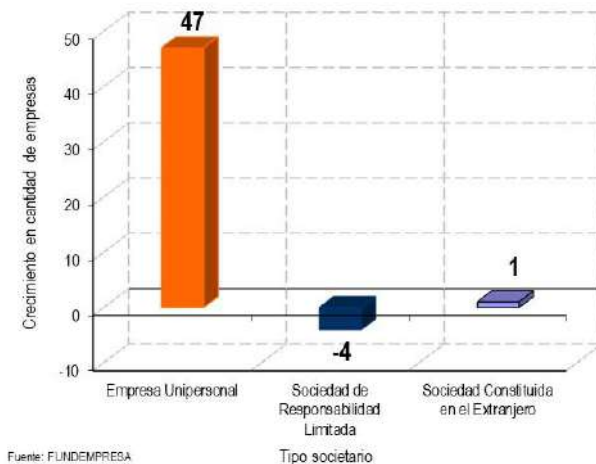
TIPO SOCIETARIO	2021 Enero	2022 Enero	CRECIMIENTO	
			En cantidad	En porcentaje
Empresa Unipersonal	90	137	47	52,2%
Sociedad de Responsabilidad Limitada	36	32	-4	-11,1%
Sociedad Constituida en el Extranjero	0	1	1	n.a.
TOTAL	126	170	44	34,9%

Fuente: FUNDEMPRESA

n.a.: No aplicable

Al mes de enero de la gestión 2022 por tipo societario, se registró el siguiente comportamiento en inscripciones: empresas unipersonales con 47 empresas adicionales a las inscritas a similar periodo en la gestión anterior, sociedades de responsabilidad limitada con 4 empresas menos a las inscritas a similar periodo en la gestión anterior y sociedades constituidas en el extranjero con 1 empresa adicional a las inscritas a similar periodo en la gestión anterior. Ver gráfico N° 11.

Grafico N° 11
El Alto: Crecimiento de la inscripción de empresas por tipo societario, de la gestión 2022 respecto a la gestión 2021
(En cantidad de empresas)



2.3 Inscripción de empresas en El Alto por actividad económica

En la gestión 2017 en el municipio de El Alto del total de inscripciones, 825 empresas se dedicaban a la venta por mayor y menor; reparación de vehículos automotores y motocicletas; el 2018, 1.127 empresas; el 2019, 720 empresas; el 2020, 549 empresas; el 2021, 748 empresas y a enero de la gestión 2022, 59 empresas. Ver cuadro N° 7.

Cuadro N° 7
El Alto: Inscripción de empresas por gestión según actividad económica, 2017 – 2022(1)
(En cantidad de empresas)

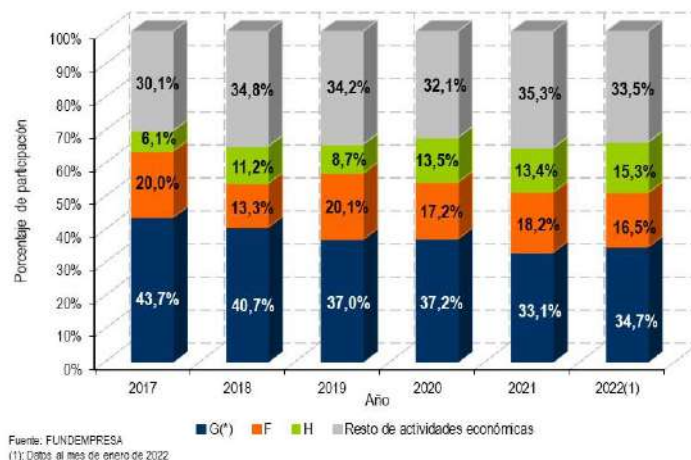
SECCIÓN	ACTIVIDAD	2017	2018	2019	2020	2021	2022(1)
G(*)	Venta por mayor y por menor: reparación de vehículos automotores y motocicletas	825	1.127	720	549	748	59
G ₁	Venta por mayor y por menor	797	1.064	698	520	715	55
G ₂	Reparación de vehículos automotores	26	58	20	24	26	3
G ₃	Venta y reparación de motocicletas	2	5	2	5	7	1
F	Construcción	378	369	390	253	411	28
H	Transporte y almacenamiento	116	310	169	199	303	26
C	Industria manufacturera	203	257	180	148	251	13
M	Servicios profesionales y técnicos	104	146	114	82	117	11
J	Información y comunicaciones	45	97	44	32	61	8
B	Explotación de minas y canteras	43	91	58	57	95	6
P	Servicios de educación	32	29	22	20	32	6
I	Actividades de alojamiento y servicio de comidas	43	104	69	47	79	4
S	Otras actividades de servicios	12	48	9	10	17	3
N	Actividades de servicios administrativos y de apoyo	36	52	45	32	65	2
Q	Servicios de salud y de asistencia social	24	42	19	19	36	2
K	Intermediación financiera y seguros	3	21	77	4	14	1
R	Actividades artísticas de entretenimiento y recreativas	8	21	9	8	9	1
A	Agricultura, ganadería, caza, pesca y silvicultura	3	4	5	1	2	0
D	Suministro de electricidad, gas, vapor y aire acondicionado	1	1	0	0	0	0
E	Suministro de agua; evacuación de aguas residuales, gestión de desechos y descontaminación	2	5	1	2	4	0
L	Actividades inmobiliarias	10	47	14	12	16	0
TOTAL		1.888	2.771	1.945	1.475	2.260	170

Elaborado por: FUNDEMPRESA
 G(*) Corresponde a la sumatoria de G1+G2+G3
 (1): Datos al mes de enero de 2022

La gestión 2017, en el municipio de El Alto, 43.7% de las empresas inscritas se dedicaban a la venta por mayor y menor; reparación de vehículos automotores y motocicletas, a enero de la gestión 2022 el 34.7%. El

2017, el 20.0% de las empresas inscritas se dedicaban a la construcción, a enero de la gestión 2022 el 16.5%. El 2017 el 6.1% de las empresas inscritas se dedicaban al transporte y almacenamiento y a enero de la gestión 2022 el 15.3%. Ver gráfico N° 12.

Gráfico N° 12
El Alto: Inscripción de empresas por gestión según actividad económica, 2017 – 2022(1)
(En porcentaje)



Al mes de enero de la gestión 2022, en el municipio de El Alto, del total de inscripciones 59 empresas se dedicaban a la venta por mayor y menor; reparación de vehículos automotores y motocicletas con un crecimiento de 68.6% respecto a similar periodo en la gestión 2021, 28 empresas se dedicaban a la construcción con una reducción de 3.4% y 26 empresas se dedicaban al transporte y almacenamiento con un crecimiento de 18.2%. Ver cuadro N° 8.

Cuadro N° 8
El Alto: Inscripción de empresas según actividad económica, al mes de enero de las gestiones 2021 y 2022
(En cantidad de empresas)

SECCIÓN	ACTIVIDAD	2021	2022	CRECIMIENTO	
		Enero	Enero	En cantidad	En porcentaje
G(*)	Venta por mayor y por menor: reparación de vehículos automotores y motocicletas	35	59	24	68,6%
G ₁	Venta por mayor y por menor	34	55	21	61,8%
G ₂	Reparación de vehículos automotores	1	3	2	200,0%
G ₃	Venta y reparación de motocicletas	0	1	1	n.a.
F	Construcción	29	28	-1	-3,4%
H	Transporte y almacenamiento	22	26	4	18,2%
C	Industria manufacturera	11	13	2	18,2%
M	Servicios profesionales y técnicos	7	11	4	57,1%
J	Información y comunicaciones	2	8	6	300,0%
B	Explotación de minas y canteras	6	6	0	0,0%
P	Servicios de educación	3	6	3	100,0%
I	Actividades de alojamiento y servicio de comidas	4	4	0	0,0%
S	Otras actividades de servicios	0	3	3	n.a.
N	Actividades de servicios administrativos y de apoyo	2	2	0	0,0%
Q	Servicios de salud y de asistencia social	4	2	-2	-50,0%
K	Intermediación financiera y seguros	0	1	1	n.a.
R	Actividades artísticas de entretenimiento y recreativas	0	1	1	n.a.
A	Agricultura, ganadería, caza, pesca y silvicultura	1	0	-1	-100,0%
TOTAL		126	170	44	34,9%

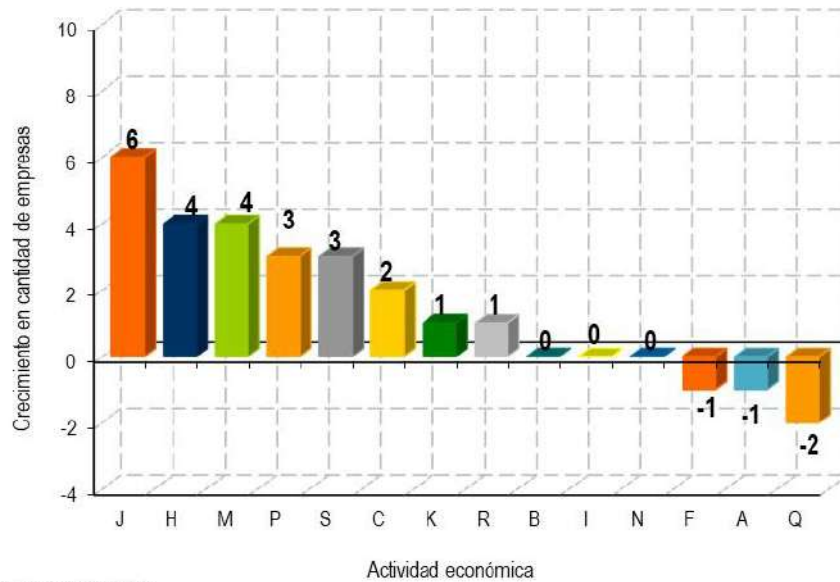
Fuente: FUNDEMPRESA

n.a.: No aplicable

G*): Corresponde a la sumatoria de G1+G2+G3

Al mes de enero de la gestión 2022 por actividad económica, se registró el siguiente comportamiento en inscripciones: empresas dedicadas a los servicios de información y comunicación con 6 empresas adicionales registradas a la gestión anterior, empresas dedicadas a las actividades de transporte y almacenamiento con 4 empresas adicionales respecto a la gestión anterior, empresas dedicadas a los servicios profesionales y técnicos con 4 empresas adicionales respecto a la gestión 2021. Ver gráfico N° 13.

Gráfico N° 13
El Alto: Crecimiento de la inscripción de empresas según actividad económica, gestión 2022, respecto a la gestión 2021
(En cantidad de empresas)



Fuente: FUNDEMPRESA

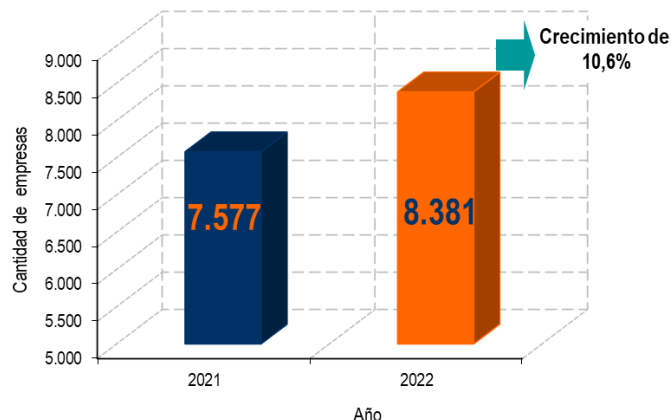
Capítulo 3

Estadísticas de actualización de
matrículas del municipio de El Alto

3.1 Actualización de matrículas al mes de enero de la gestión 2022

Al mes de enero de la gestión 2021, en el municipio de El Alto 7.577 empresas actualizaron su matrícula de comercio, al mes de enero de la gestión 2022 fueron 8.381 empresas, representando un crecimiento de 10.6%. Ver gráfico N°14

Gráfico N° 14
El Alto: Actualización de matrículas, al mes de enero de las gestiones 2021 y 2022
(En cantidad de empresas)



Fuente: FUNDEMPRESA

3.2 Actualización de matrículas de El Alto por tipo societario

Al mes de enero de la gestión 2022, el municipio de El Alto contaba con 6.625 empresas unipersonales con un crecimiento de 9.0% respecto a la gestión anterior; 1.718 sociedades de responsabilidad limitada con un crecimiento de 16.8% respecto a la gestión anterior. Ver cuadro N° 9.

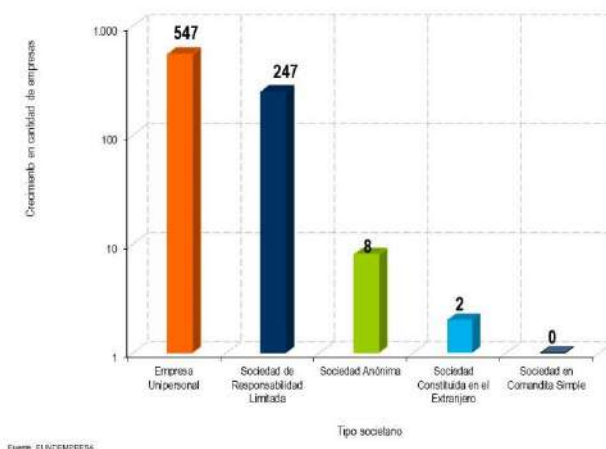
Cuadro N° 9
El Alto: Actualización de matrículas según tipo societario, al mes de enero de las gestiones 2021 y 2022
(En cantidad de empresas)

TIPO SOCIETARIO	2021	2022	CRECIMIENTO	
	Enero	Enero	En cantidad	En porcentaje
Empresa Unipersonal	6.078	6.625	547	9,0%
Sociedad de Responsabilidad Limitada	1.471	1.718	247	16,8%
Sociedad Anónima	26	34	8	30,8%
Sociedad Constituida en el Extranjero	1	3	2	200,0%
Sociedad en Comandita Simple	1	1	0	0,0%
TOTAL	7.577	8.381	804	10,6%

Fuente: FUNDEMPRESA

Al mes de enero de la gestión 2021, en el municipio de El Alto las empresas unipersonales registraron 547 empresas más respecto a la gestión anterior, las sociedades de responsabilidad limitada con 247 empresas más respecto a la gestión anterior y las sociedades anónimas con 8 empresas más respecto a la gestión anterior. Ver gráfico N° 15

Gráfico N° 15
El Alto: Crecimiento de actualización de matrículas según tipo societario, al mes de enero de las gestiones 2021 y 2022
(En cantidad de empresas)



3.3 Actualización de matrículas en El Alto por actividad económica

Al mes de enero de la gestión 2022, en el municipio de El Alto, 3.085 empresas se dedicaban a la venta por mayor y menor; reparación de vehículos automotores y motocicletas con un crecimiento de 8.4% respecto a la gestión 2021, 1.803 empresas se dedicaban a la construcción con un crecimiento de 12.6% y 1.011 empresas se dedicaban al transporte y almacenamiento con un crecimiento de 7.3%. Ver cuadro N° 10.

Cuadro N° 10
El Alto: Actualización de matrículas según actividad económica, al mes de enero de las gestiones 2021 y 2022
(En cantidad de empresas)

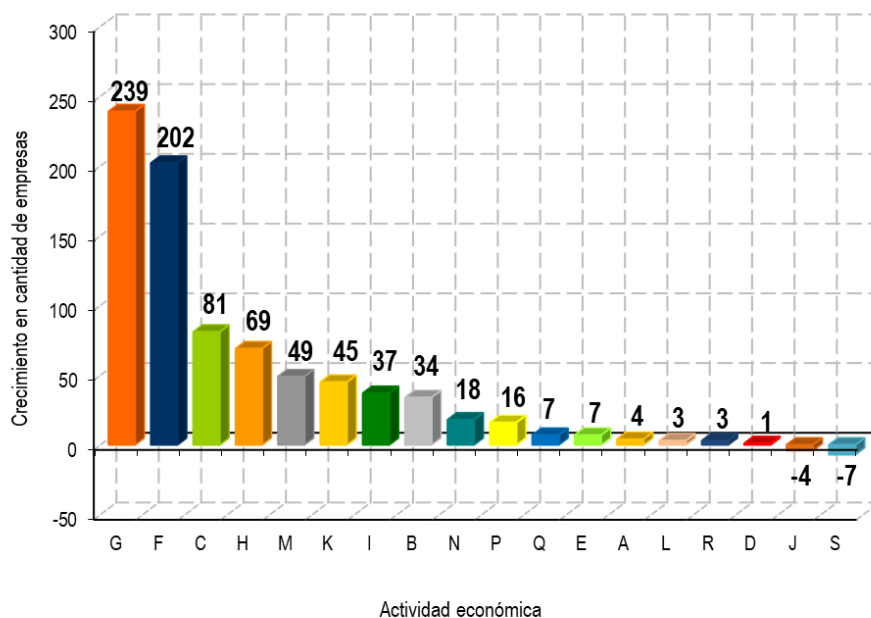
SECCIÓN	ACTIVIDAD	2020 Enero	2021 Enero	CRECIMIENTO	
				En cantidad	En porcentaje
G	Venta por mayor y por menor: reparación de vehículos automotores y motocicletas	2.846	3.085	239	8,4%
G ₁	Venta por mayor y por menor	2.678	2.915	237	8,8%
G ₂	Reparación de vehículos automotores	156	159	3	1,9%
G ₃	Venta y reparación de motocicletas	12	11	-1	-8,3%
F	Construcción	1.601	1.803	202	12,6%
H	Transporte y almacenamiento	942	1.011	69	7,3%
C	Industria manufacturera	815	896	81	9,9%
M	Servicios profesionales y técnicos	353	402	49	13,9%
I	Actividades de alojamiento y servicio de comidas	237	274	37	15,6%
J	Información y comunicaciones	210	206	-4	-1,9%
N	Actividades de servicios administrativos y de apoyo	109	127	18	16,5%
B	Explotación de minas y canteras	92	126	34	37,0%
Q	Servicios de salud y de asistencia social	82	89	7	8,5%
P	Servicios de educación	68	84	16	23,5%
S	Otras actividades de servicios	86	79	-7	-8,1%
K	Intermediación financiera y seguros	33	78	45	136,4%
L	Actividades inmobiliarias	58	61	3	5,2%
R	Actividades artísticas de entretenimiento y recreativas	27	30	3	11,1%
E	Suministro de agua; evacuación de aguas residuales, gestión de desechos y descontaminación	11	18	7	63,6%
A	Agricultura, ganadería, caza, pesca y silvicultura	6	10	4	66,7%
D	Suministro de electricidad, gas, vapor y aire acondicionado	1	2	1	100,0%
TOTAL		7.577	8.381	804	10,6%

Fuente: FUNDEMPRESA

G(*) : Corresponde a la sumatoria de G1-G2-G3

Al mes de enero de la gestión 2022, en el municipio de El Alto, por actividad económica se registró el siguiente comportamiento respecto a la gestión 2021: empresas dedicadas a la venta por mayor y menor; reparación de vehículos automotores y motocicletas con 239 empresas adicionales, empresas dedicadas a la construcción con 202 empresas adicionales e industria manufacturera con 81 empresas adicionales. Ver gráfico N° 16.

Gráfico N° 16
El Alto: Crecimiento de actualización de matrículas según actividad económica, al mes de enero de las gestiones 2021 y 2022
(En cantidad de empresas)



Fuente: FUNDEMPRESA

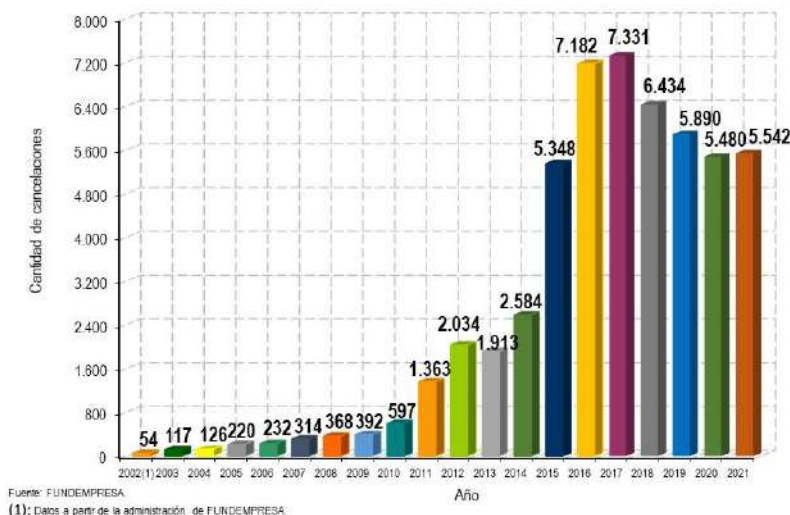
Capítulo 4

Cancelación de matrículas de
comercio o cierre de empresas en el
municipio de El Alto

4.1 Cancelación de matrículas al mes de enero de la gestión 2022

El año 2011 se cancelaron 1.363 matrículas de comercio 2.034 el año 2012, 1.913 el año 2013, 2.584 el año 2014, 5.348 el año 2015, 7.182 el año 2016, 7.331 el año 2017, el año 2018 6.434, el año 2019 5.890 canceladas, el año 2020 5.480 canceladas y el año 2021 5.542 canceladas. Ver gráfico N° 17.

Gráfico N° 17
Bolivia: Matrículas canceladas por gestión, 2002 – 2021
(En cantidad de cancelaciones)



En la gestión 2017, en el departamento de La Paz, 2.080 empresas cancelaron su Matrícula de Comercio de las cuales 756 ó el 36.3% correspondía al municipio de El Alto, al mes de enero de la gestión 2022, 53 empresas cancelaron su Matrícula de Comercio en el departamento de La Paz, de las cuales 18 ó el 34.0% correspondían al municipio de El Alto. Ver cuadro N° 11 y gráfico N° 18.

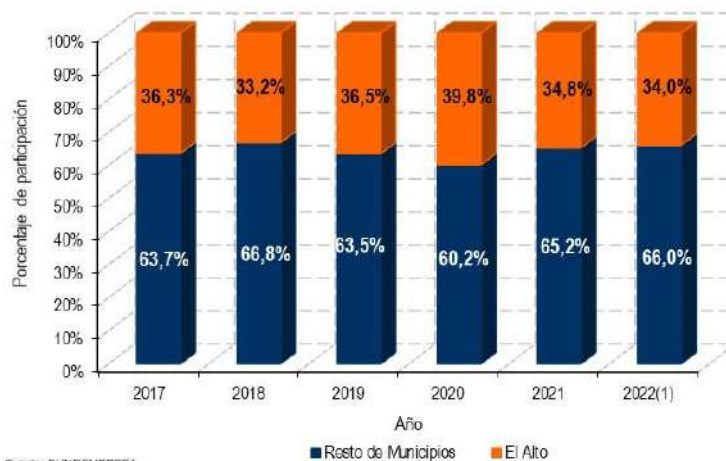
Cuadro N° 11
La Paz: Matrículas canceladas por gestión según municipio, 2017 – 2022(1)
(En cantidad de cancelaciones)

MUNICIPIO	2017	2018	2019	2020	2021	2022(1)
El Alto	756	657	645	679	618	18
Resto de Municipios	1.324	1.323	1.121	1.027	1.159	35
TOTAL	2.080	1.980	1.766	1.706	1.777	53

Fuente: FUNDEMPRESA

(1): Datos al mes de enero de 2022

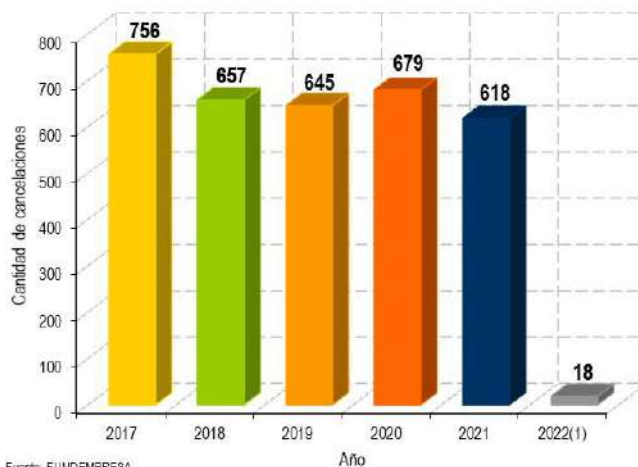
Gráfico N° 18
La Paz: Matrículas canceladas por gestión según municipio, 2017 – 2022(1)
 (En porcentaje)



Fuente: FUNDEMPRESA
 (1): Datos al mes de enero de 2022

En la gestión 2017, en el municipio de El Alto, 756 empresas cancelaron su Matrícula de Comercio; el 2018, 657 empresas, el 2019, 645 empresas; el 2020, 679 empresas; el 2021, 618 empresas y a enero de la gestión 2022, 18 empresas. Ver gráfico N° 19.

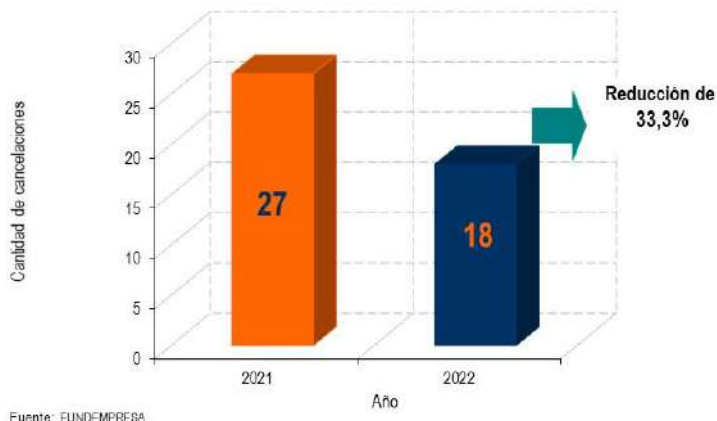
Gráfico N° 19
El Alto: Matrículas canceladas por gestión, 2017 – 2022(1)
 (En cantidad de cancelaciones)



Fuente: FUNDEMPRESA
 (1): Datos al mes de enero de 2022

Al mes de enero de la gestión 2022, en el municipio de El Alto, 18 empresas cancelaron su Matrícula de Comercio; al mes de enero de la gestión 2021, 27 empresas representando una reducción de 33.3%. Ver gráfico N° 20.

Gráfico N° 20
El Alto: Cancelación de matrículas de comercio, al mes de enero de las gestiones 2021 y 2022
(En cantidad de cancelaciones)



4.2 Cancelación de matrículas en El Alto por tipo societario

En la gestión 2017 en el municipio de El Alto, 714 empresas unipersonales cancelaron su matrícula; el 2018, 626 empresas, el 2019, 611 empresas; el 2020, 651 empresas; el 2021, 575 empresas y al mes de enero de la gestión 2022, 14 empresas. Ver cuadro N° 12.

Cuadro N° 12
El Alto: Matrículas canceladas por gestión según tipo societario, 2017 – 2022(1)
(En cantidad de cancelaciones)

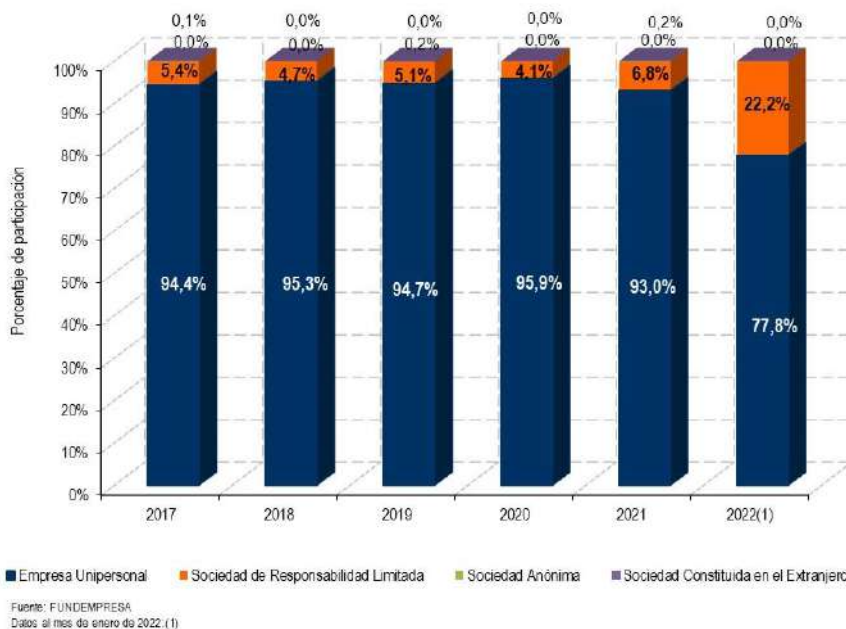
TIPO SOCIETARIO	2017	2018	2019	2020	2021	2022(1)
Empresa Unipersonal	714	626	611	651	575	14
Sociedad de Responsabilidad Limitada	41	31	33	28	42	4
Sociedad Anónima	1	0	0	0	1	0
Sociedad Constituida en el Extranjero	0	0	1	0	0	0
TOTAL	756	657	645	679	618	18

Fuente: FUNDEMPRESA

(1): Datos al mes de enero de 2022

En la gestión 2017 en el municipio de El Alto el 94.4% de las cancelaciones fueron de empresas unipersonales, al mes de enero de la gestión 2022 el 77.8% de las cancelaciones fueron de empresas unipersonales; Ver gráfico N° 21.

Gráfico N° 21
El Alto: Matrículas canceladas por gestión según tipo societario, 2017 – 2022(1)
 (En porcentaje)



En el municipio de El Alto, en la gestión 2022, 14 empresas unipersonales cancelaron su Matrícula de Comercio, a similar periodo de la gestión 2021 se realizó 23 cancelaciones con una reducción de 39.1%. Ver cuadro N° 13.

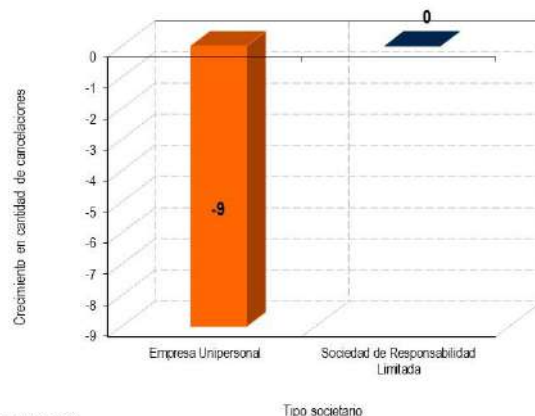
Cuadro N° 13
El Alto: Matrículas canceladas según tipo societario, al mes de enero de las gestiones 2021 y 2022
 (En cantidad de cancelaciones)

TIPO SOCIETARIO	2021	2022	CRECIMIENTO	
	Enero	Enero	En cantidad	En porcentaje
Empresa Unipersonal	23	14	-9	-39,1%
Sociedad de Responsabilidad Limitada	4	4	0	0,0%
TOTAL	27	18	-9	-33,3%

Fuente: FUNDEMPRESA

Al mes de enero de la gestión 2022 por tipo societario, se registró el siguiente comportamiento en cancelaciones; empresas unipersonales con 9 empresas menos a las canceladas en similar periodo de la gestión anterior. Ver gráfico N° 22.

Grafico N° 22
El Alto: Cancelación de matrículas según tipo societario, de la gestión 2021 respecto a la gestión 2022
(En cantidad de empresas)



Fuente: FUNDEMPRESA

Tipo societario

4.3 Cancelación de matrículas en El Alto por actividad económica

En el municipio de El Alto, el año 2017 la cancelación de matrículas de empresas dedicadas a la venta por mayor y menor; reparación de vehículos automotores y motocicletas fue de 345 empresas, 248 empresas el año 2018, 310 empresas el año 2019, 308 empresas el año 2020, 292 empresas el año 2021 y 5 empresas al mes de enero de la gestión 2022. Ver cuadro N° 14.

Cuadro N° 14
El Alto: Matrículas canceladas por gestión según actividad económica, 2017 – 2022(1)
(En cantidad de cancelaciones)

SECCIÓN	ACTIVIDAD	2017	2018	2019	2020	2021	2022(1)
G(*)	Venta por mayor y por menor: reparación de vehículos automotores y motocicletas	345	248	310	308	292	5
G ₁	Venta por mayor y por menor	335	237	299	291	274	5
G ₂	Reparación de vehículos automotores	10	11	10	15	16	0
G ₃	Venta y reparación de motocicletas	0	0	1	2	2	0
H	Transporte y almacenamiento	69	52	49	77	61	4
A	Agricultura, ganadería, caza, pesca y silvicultura	1	1	1	0	0	2
C	Industria manufacturera	72	72	42	72	58	2
F	Construcción	75	125	90	53	42	2
J	Información y comunicaciones	57	44	43	25	36	2
I	Actividades de alojamiento y servicio de comidas	27	23	25	26	16	1
B	Explotación de minas y canteras	3	1	3	7	4	0
K	Intermediación financiera y seguros	3	2	2	5	13	0
L	Actividades inmobiliarias	19	12	15	18	11	0
M	Servicios profesionales y técnicos	33	22	20	33	39	0
N	Actividades de servicios administrativos y de apoyo	22	17	17	13	12	0
P	Servicios de educación	4	9	5	9	8	0
Q	Servicios de salud y de asistencia social	6	11	9	8	12	0
R	Actividades artísticas de entretenimiento y recreativas	6	7	3	8	1	0
S	Otras actividades de servicios	14	11	11	17	13	0
TOTAL		756	657	645	679	618	18

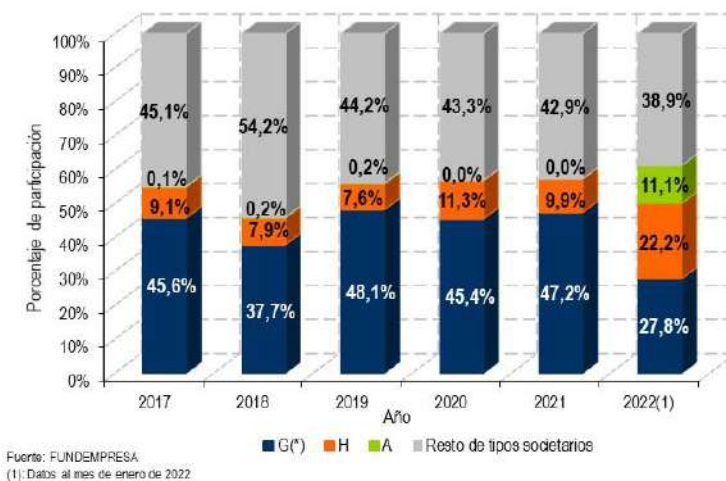
Fuente: FUNDEMPRESA

G(*) : Corresponde a la sumatoria de G1+G2+G3

(1): Datos al mes de enero de 2022

El año 2017 en el municipio de El Alto el 45.6% de las empresas que cancelaron su Matrícula de Comercio se dedicaban a la venta por mayor y menor; reparación de vehículos automotores y motocicletas; al mes de enero de la gestión 2022, el 27.8%. El 2017 el 9.1% de las empresas que cancelaron se dedicaban al transporte y almacenamiento, al mes de enero de la gestión 2022, el 22.2% de las empresas se dedicaban a esta actividad. Ver gráfico N° 23.

Gráfico N° 23
El Alto: Matrículas canceladas por gestión según actividad económica, 2017 – 2022(1)
(En porcentaje)



Al mes de enero de la gestión 2022, en el municipio de El Alto, 5 empresas que se dedicaban a la actividad de venta por mayor y menor; reparación de vehículos automotores y motocicletas, cancelaron su Matrícula de Comercio; similar al mismo periodo de la gestión anterior. Ver cuadro N° 15.

Cuadro N° 15
El Alto: Matrículas canceladas según actividad económica, al mes de enero de las gestiones 2021 y 2022
(En cantidad de cancelaciones)

SECCIÓN	ACTIVIDAD	2021 Enero	2022 Enero	CRECIMIENTO	
				En cantidad	En porcentaje
G(*)	Venta por mayor y por menor: reparación de vehículos automotores y motocicletas	11	5	-6	-54,5%
G ₁	Venta por mayor y por menor	11	5	-6	-54,5%
H	Transporte y almacenamiento	6	4	-2	-33,3%
B	Explotación de minas y canteras	0	2	2	n.a.
C	Industria manufacturera	3	2	-1	-33,3%
F	Construcción	0	2	2	n.a.
J	Información y comunicaciones	1	2	1	100,0%
I	Actividades de alojamiento y servicio de comidas	0	1	1	n.a.
M	Servicios profesionales y técnicos	2	0	-2	-100,0%
P	Servicios de educación	2	0	-2	-100,0%
L	Actividades inmobiliarias	1	0	-1	-100,0%
S	Otras actividades de servicios	1	0	-1	-100,0%
TOTAL		27	18	-9	-33,3%

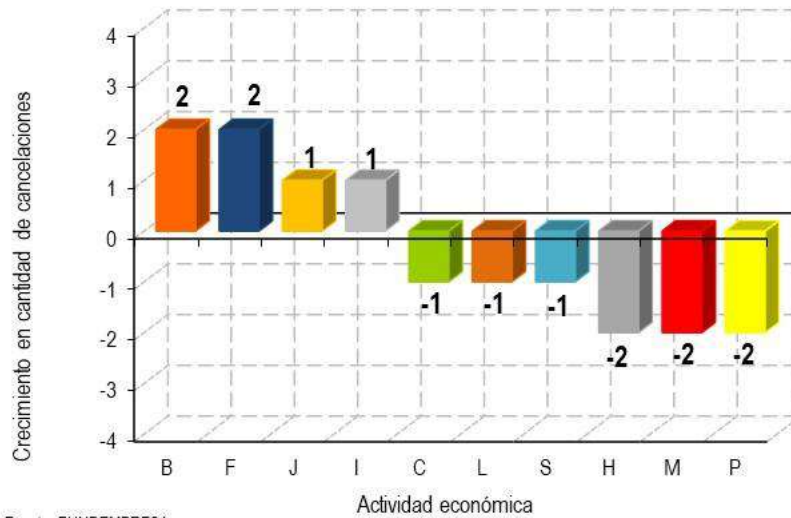
Fuente: FUNDEMPRESA

G(*) : Corresponde a la sumatoria de G1+G2+G3

n.a.: No aplicable

Al mes de enero de la gestión 2022, en el municipio de El Alto por actividad económica, se registró el siguiente comportamiento en cancelaciones: empresas dedicadas a la explotación de minas y canteras con 2 cancelaciones adicionales a las registradas en similar periodo de la gestión 2021, empresas que se dedicaban a la construcción con 2 cancelaciones adicionales a las registradas en similar periodo de la gestión 2021. Ver gráfico N° 24.

Gráfico N° 24
El Alto: Crecimiento de la cancelación de matrículas según actividad económica gestión 2022 respecto de la gestión 2021
(En cantidad de cancelaciones)



Fuente: FUNDEMPRESA